

HOLOS – SAGENE FOLKEBAD

En sosial arena for aktivitet, tilhørighet, trygghet og glede



MARIE FINSTAD

287607

BOP3102

VAR 2017

INNHOLDSFORTEGNELSE

Konsept	4
Møbleringsplan første etasje	6
Første etasje del 1	7
Resepsjon og venterom	8
Cafè og biljardrom	9
Første etasje del 2	10
Minibibliotek	11
Velværeavdeling	12
Møbleringsplan kjeller	13
Kjeller del 1	14
Svømmehall	15
Avslapningssone	17
Garderober	18
Kjeller del 2	19
Aktivitetsrom	20
Varmtvannsbasseng	21
Behandlingsdel	22
Farge- og materialcollage	23

INNLEDNING

Kan interiørarkitektur være med på å skape et attraktivt og multifunksjonelt bad for Sagenes befolkning med fokus på folkehelse?

Folkehelsearbeid handler om å både forebygge uhelse og tilrettelegge for ulike aktiviteter for å redusere sykdom, fremme livskvalitet og trivsel samt redusere ensomhet og tap av menneskeverd. Hver og en er ansvarlig for sin egen helse, og ved å legge forholdene best mulig til rette kan den enkelte forebygge ikke-smittsomme sykdommer som blant annet diabetes 2, overvekt og fysisk inaktivitet. Fysisk aktivitet og sunt kosthold er noen av de virkemidlene som har stor innvirkning på den enkeltes helsetilstand både for den fysiske kroppen og det mentale sinnet.

Bakgrunnen for prosjektet og Sagene folkebad er engasjementet om å gjøre noe samfunnsnyttig sett i et folkehelseperspektiv. Det er en underrepresenasjon av svømmeanlegg i Oslo. Halvparten av norske 10 åringer har ikke tilfredsstillende svømmeferdigheter, og for at dette skal kunne forbedres trenger Oslo å bygge/åpne flere svømmeanlegg.

Intensjonen med prosjektet er å skape en trygg og multifunksjonelt arena som gir tilhørighet og eierskap for Sagenes beboere. Dette vil bidra til å gi befolkningen en økt mulighet til å ivareta egen helse, samt at svømmeferdighetene bedres slik at drukningsulykker kan reduseres eller unngås.

Bygget har stått tomt og ubenyttet siden år 2000, og rehabilitering av folkebadet vil gange beboerne i området samt øke deres livskvalitet når badet igjen kan benyttes med dets ulike tilbud.

Det har vært mange diskusjoner og avisoppslag om Sagene folkebad. Diskusjonene og debattene har dreiet seg om hva badet skal brukes til i fremtiden uten at det er fremkommet noen konkret løsning ennå.

Bygget er på Byantikvarens gule liste og er fredet. Badet ble tegnet av arkitekt Hagbarth Martin Schytte-Berg og ble oppført i 1899 i senhistorisme stil. Da ble badet brukt som kurbad. I 1926 ble det utvidet med en svømmehall som ble delt med Sagene skole. Sagene folkebad er Oslos nest eldste offentlige bad.



KONSEPT

“Holos - fra gresk, hel, fullstendig”

Intensjonen med konseptet Holos er at beboerne på Sagene skal få et sosialt møtested hvor de kan føle tilhørighet, trygghet, glede og hvor hele mennesket ivaretas.

Konseptet, som skaper god omgivelsestetikk, øker helhetsopplevelsen av seg selv i omgivelsene. Holos bygger på sosial likhet, tilhørighet og fellesskap. Dette skapes gjennom tilgjengelige og gode løsninger som oppleves trygge og attraktive.

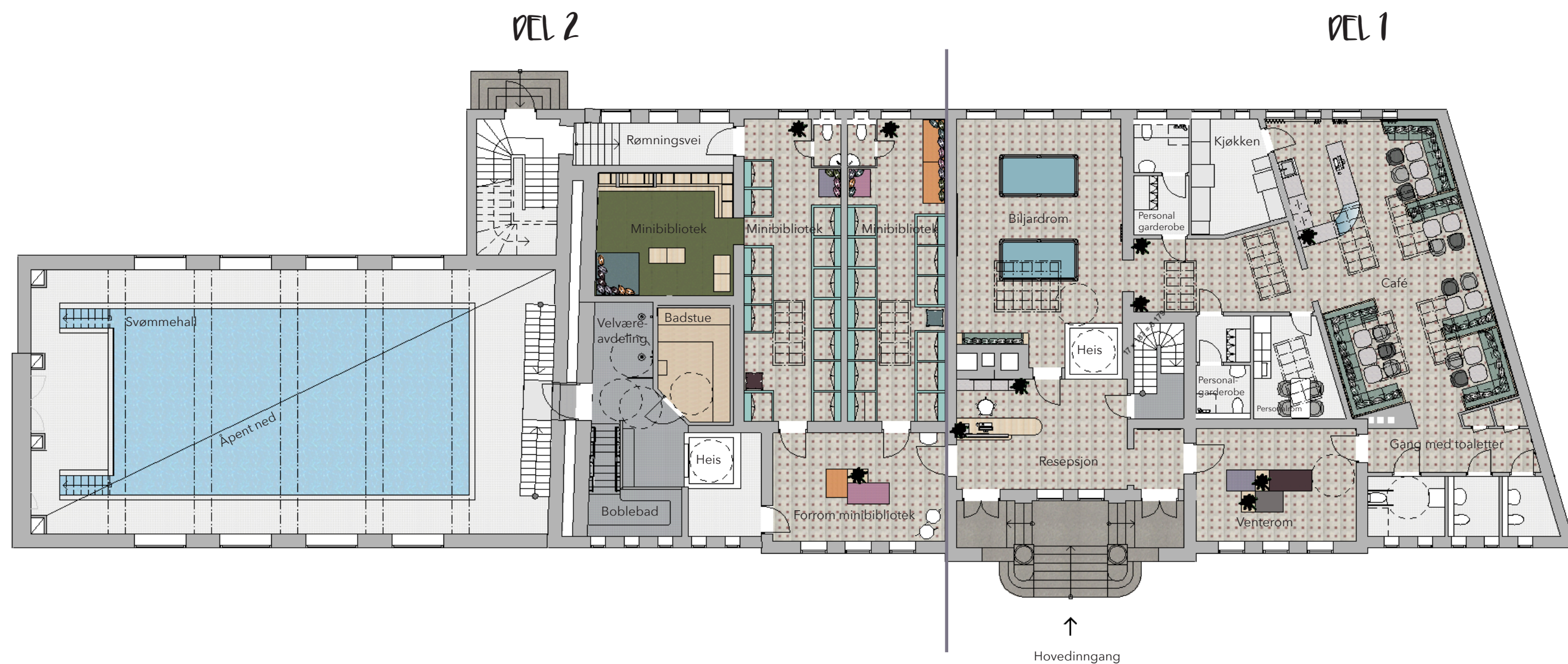
Rehabilitering av Sagene folkebad blir en sosial arena med forskjellige funksjoner for enhver alder. Her kan det arrangeres badebursdag hvor mat og kaker nytes i aktivitetsrommene, barnehager kan komme på besøk og drømme seg bort i bøkenes historier på minibiblioteket, vennegjengen kan komme for å spille biljard eller delta på torsdagsquiz i caféen og de eldre vil ha sine møtepunkter som for eksempel strikkelag, morgensvømming eller spillekvelder.

HOLØS – SAGENE FOLKEBAD

En sosial arena for aktivitet, tilhørighet,
trygghet og glede



MØBLERINGSPLAN FØRSTE ETASJE



FØRSTE ETASJE DEL 1

Biljardrom adskilt med en gang fra caféen. Stort og luftig rom som inviterer til lek og sosiale møter

Plassbygd benk i samme tekstil som sofaen i cafeen

Heis med inngang fra to sider

Resepsjon med heis ned til underetasjen, adgang til minibibliotek på venstre side og venterom på høyre side

Inngang på to sider som symboliserer datidens delte bygg for herrer og kvinner

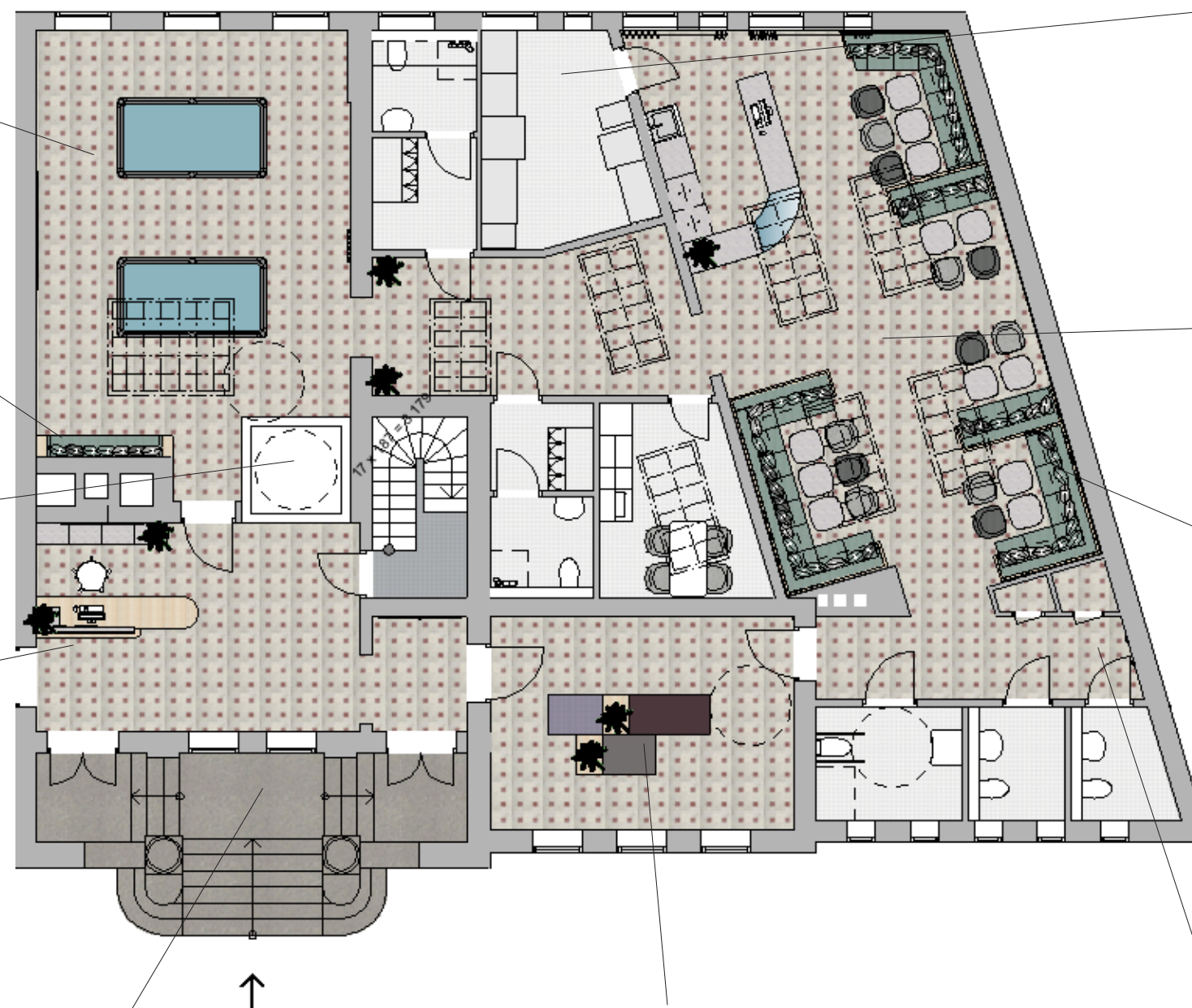
Venterom med puffer adskilt av bord med store planter, for behagelig og trygg venting

Gang med toaletter

Kjøkken tilhørende café hvor det jobber dyktige kokker som komponerer og serverer retter laget av matsvinn gitt fra lokale matbutikker

Caféen med høyt under taket og fire store overlys som gir en behaglig atmosfære

Plassbygde sofaer som gir god komfort mens kaffen nytes. Enkelt å orientere seg med rullestol

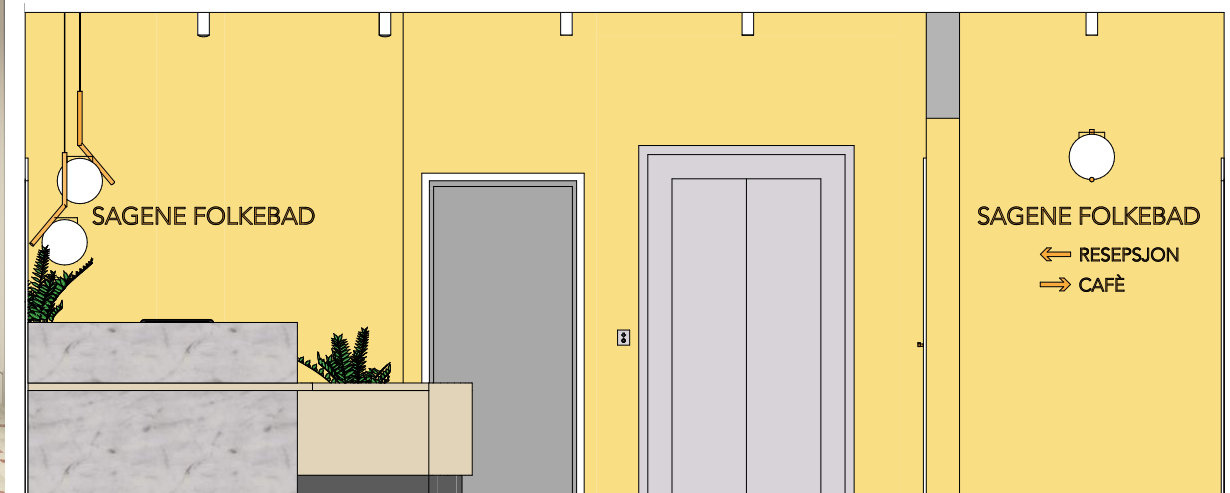


RESEPSJON OG VENTEROM



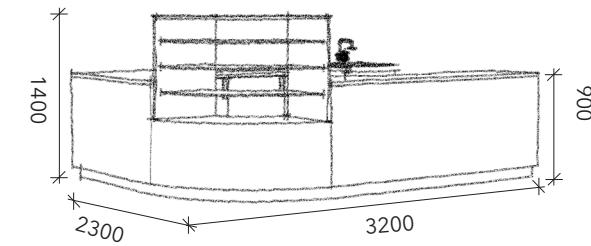
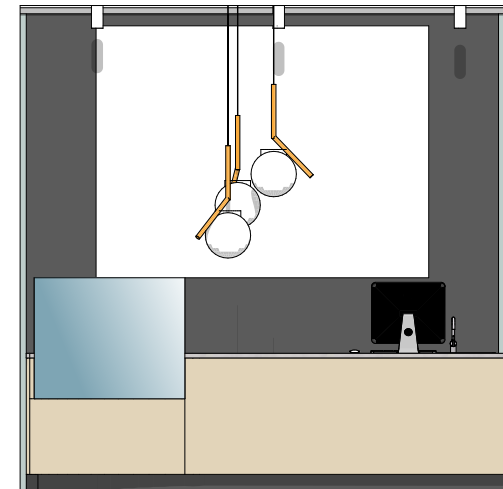
Resepsjonsdisk i heltre eik og marmor. Eksisterende gulvflis er bevart og opprinnelig veggfarge er tilbakeført. Heis fører ned til underetasjen med inngang fra begge sider. Inngang til minibibliotek på høyre side. Den gule veggfargen gir liv til rommet.

Oppriss viser vindfanget til venstre med vegglampe og informasjon i messing. Messing bokstaver på vegg over resepsjonsdisken.



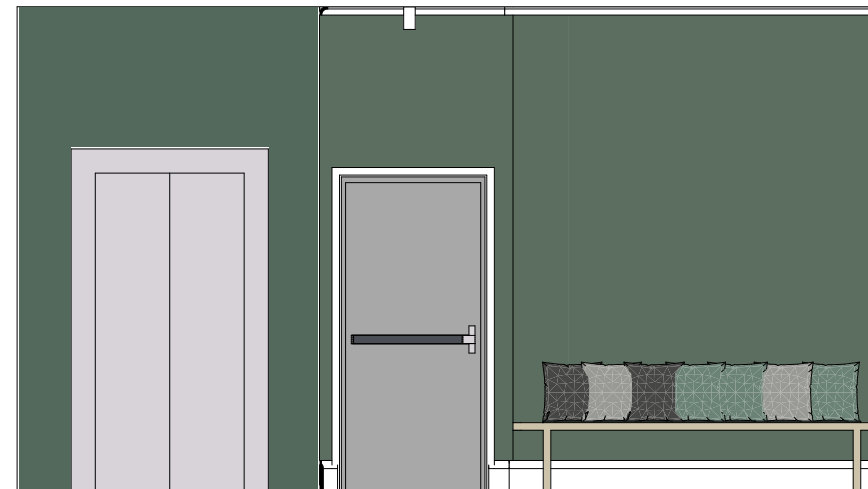
Det arkitektoniske interiøret er bevart og lilla tekstil på puffer gir ekstra liv i rommet. Høyt under taket og store vinduer som slipper inn dagslys og utsikt mot Akerselven. Samme pendler over puffer som ved resepsjonen. Belysningsserien er gjennomgående i bygget.

CAFÉ OG BILJARDROM



Oppriss viser cafèdisken med kjøledisk og pendler. Prinsippskisse av disk.

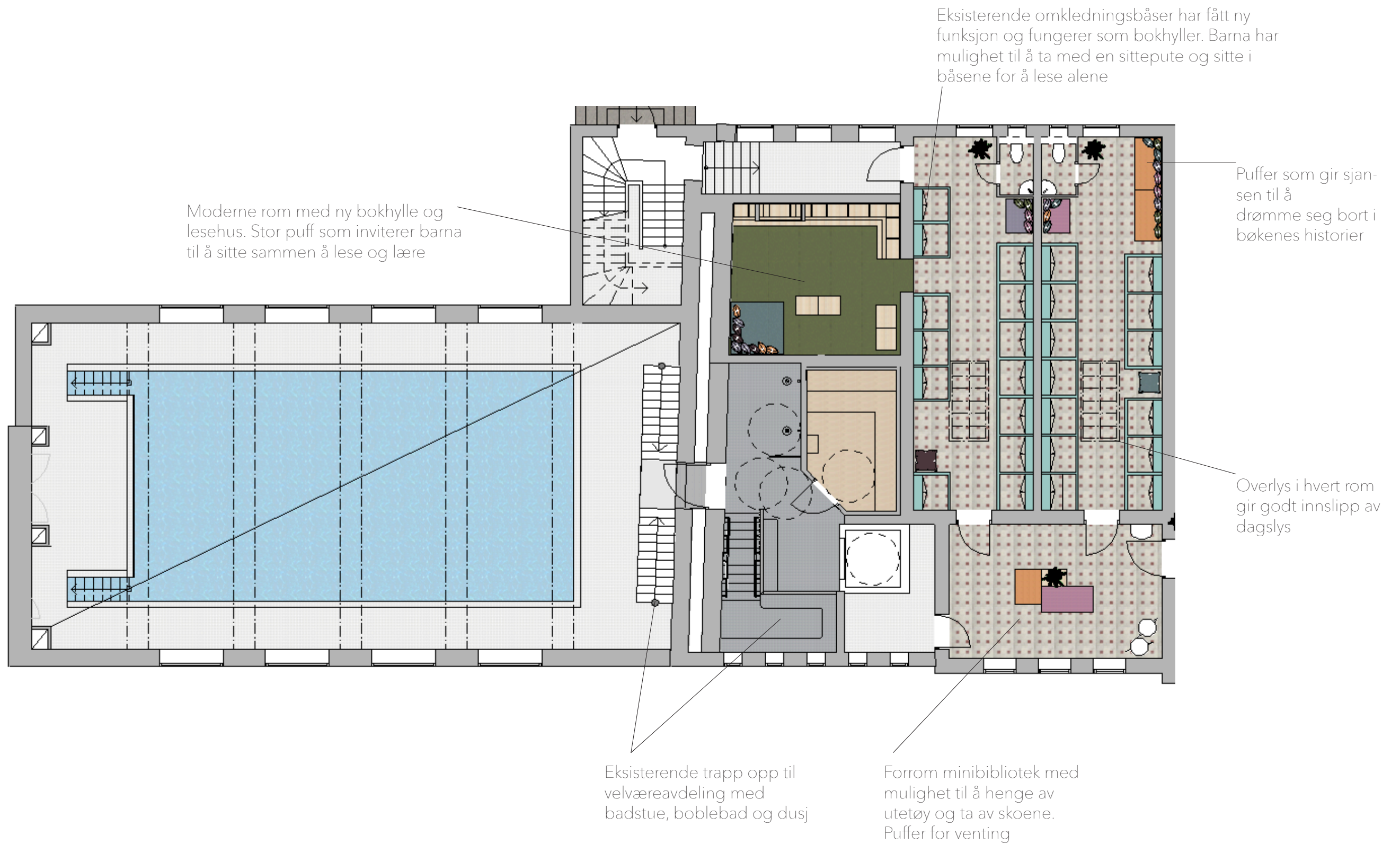
Caféen har et rolig og dempet uttrykk, noe som passer for enhver alder. Materialene passer godt sammen og de store sofaene inviterer til sosiale møter og nye bekjentskap med nabolaget. Her serveres det god kaffe og mat på bærekraftig vis. Dyktige kokker lager egenkomponerte retter avhengig av hva de får av matsvinn fra lokale matbutikker. Opprinnelig listverk er ført videre i caféen og videre til biljardrommet. I caféen er det lagt opp til å arrangere forskjellige sosiale sammenkomster som quiz, diktopplesning eller konsert fra lokale band.



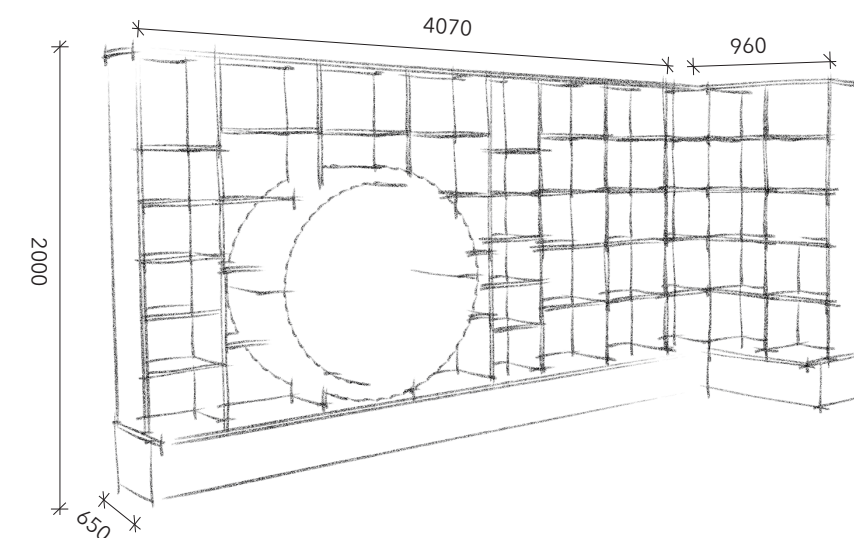
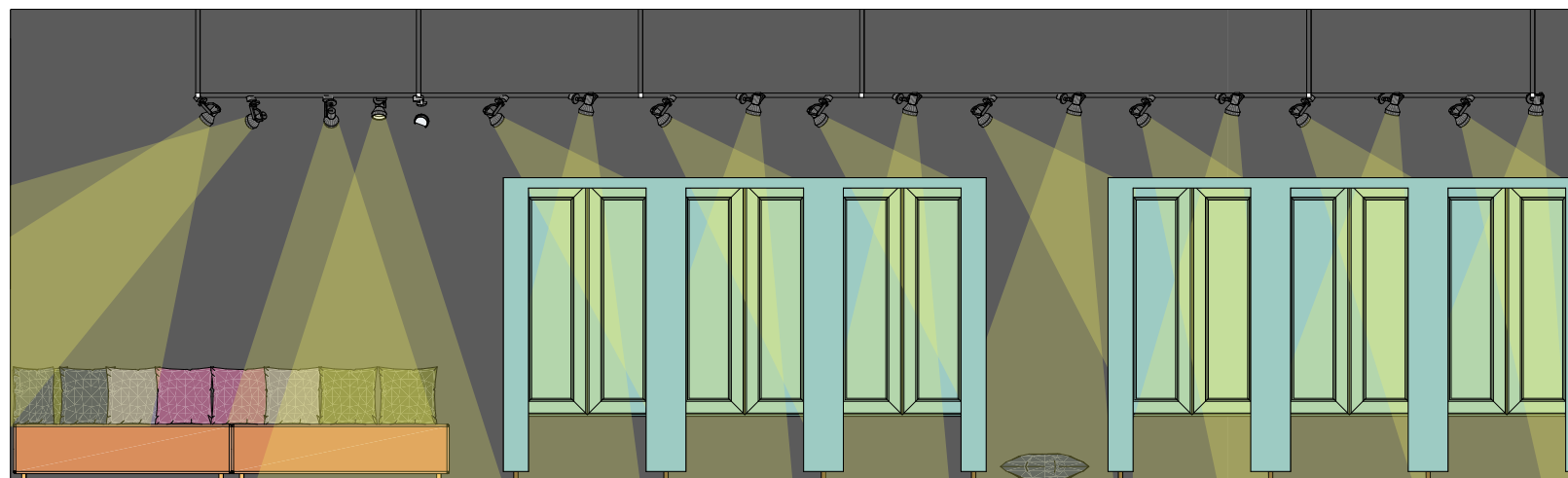
Oppriss viser heis, rømningsdør og plassbygd benk.

Biljardrommet har en mørkere tone på veggene enn caféen. Belysning henger i akkustikkflåter. Rommet inviterer til lek og samspill.

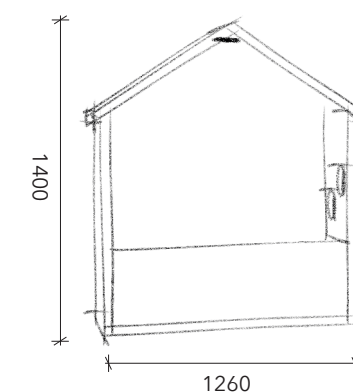
FØRSTE ETASJE DEL 2



MINIBIBLIOTEK



Minibibliotek som er ment for de minste og oppfordrer til læring. Her finnes det lettleste bøker som er både morsomme og spennende for ethvert barns ønske. Sitteputer plassert for at barna kan ta med seg en pute og sitte for eksempel i omkleddningsbåsen. I bokhyllen er det integrert et sirkulært sitteelement. Lesehus med to små vinduer som er plassert med åpning mot vegg gir en mer skjermet følelse. Eksisterende gulvflis er bevart og veggene er malt mørke. Skinnebelysning gir godt med leselys fra alle kanter. Grønt teppe på gulv sammen med lilla, rosa og oransje tekstil gir liv og et friskt inntrykk.

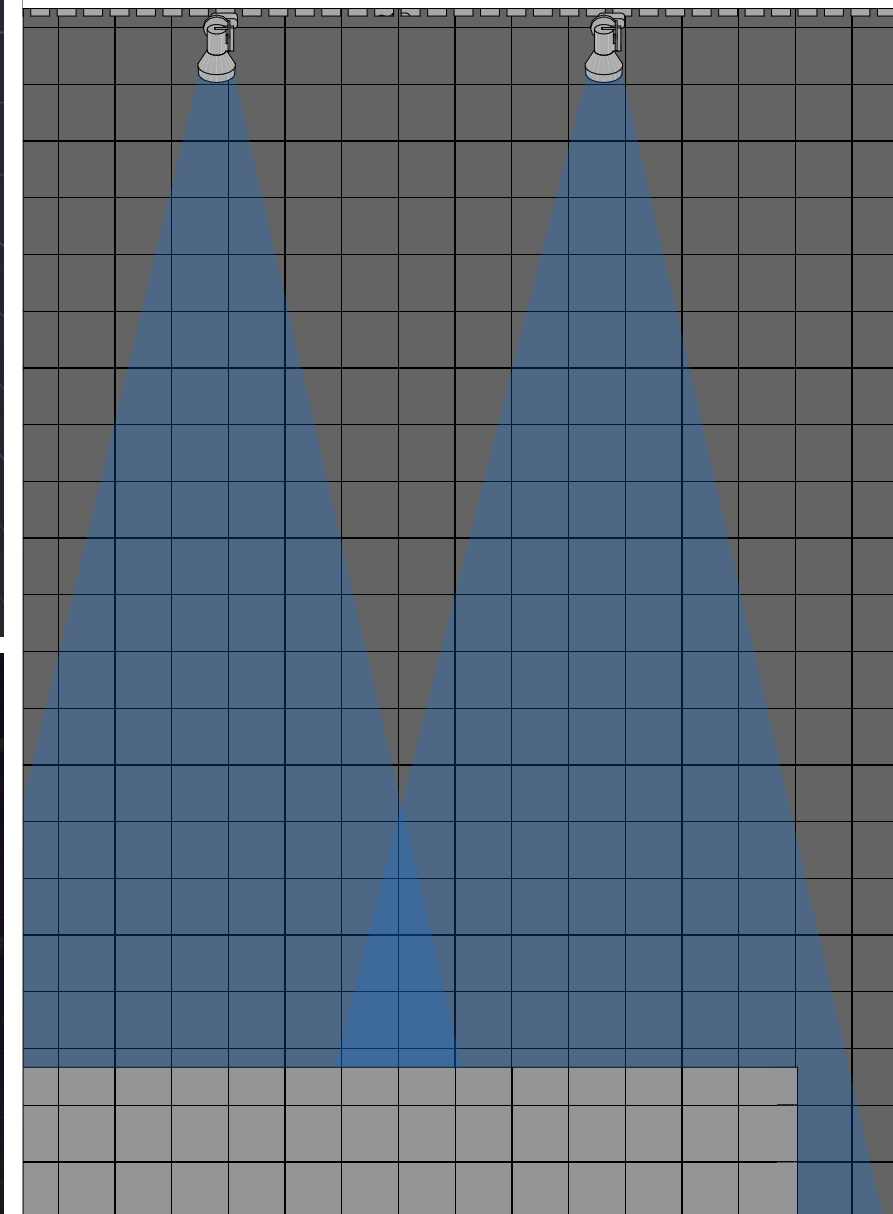
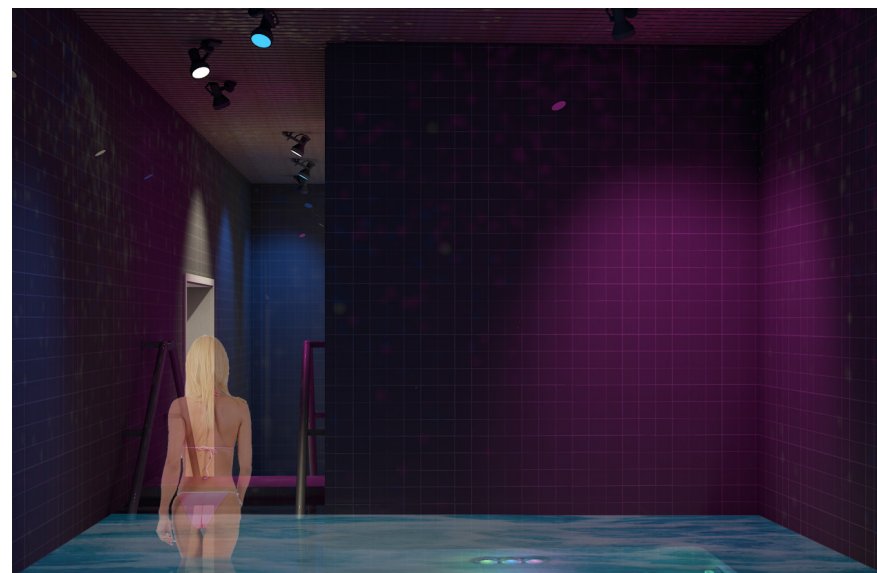


VELVÆREAVDELING

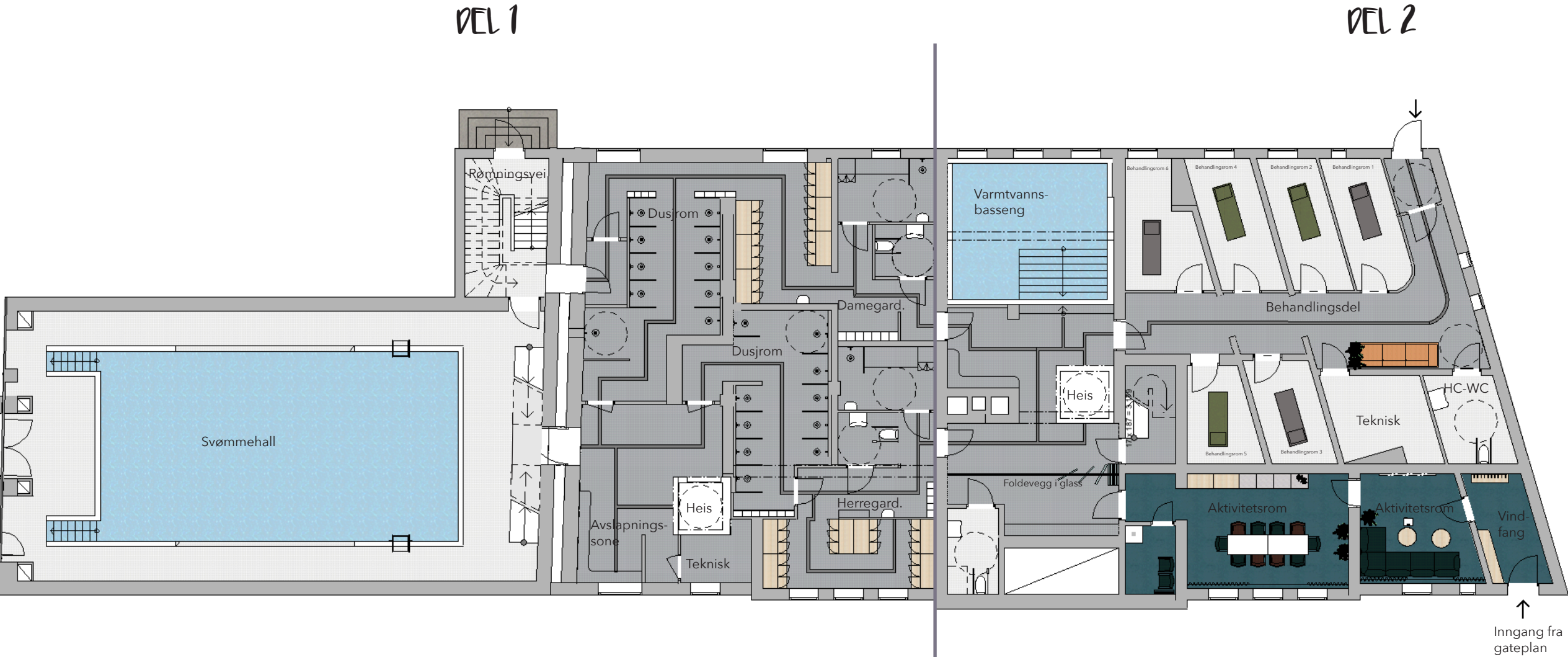


Velværeavdelingen finnes opp trappen fra svømmehallen eller via heis fra kjeller. Spilehimling med farget belysning som gir en dempet og rolig atmosfære. Skjermet boblebad med farget belysning i vannet gir en lun og trygg opplevelse. Badstue med plass til rullestolbrukere. To dusjer hvor den ene dusjen er HC vennlig. Fiolett belysning indikerer varme, mens blå belysning indikerer kaldt/nøytralt. Her kan man ta et avbrekk fra den hektiske hverdagen og som en avspenning etter svømmingen.

Oppriss viser støpt sittebank foran heis.

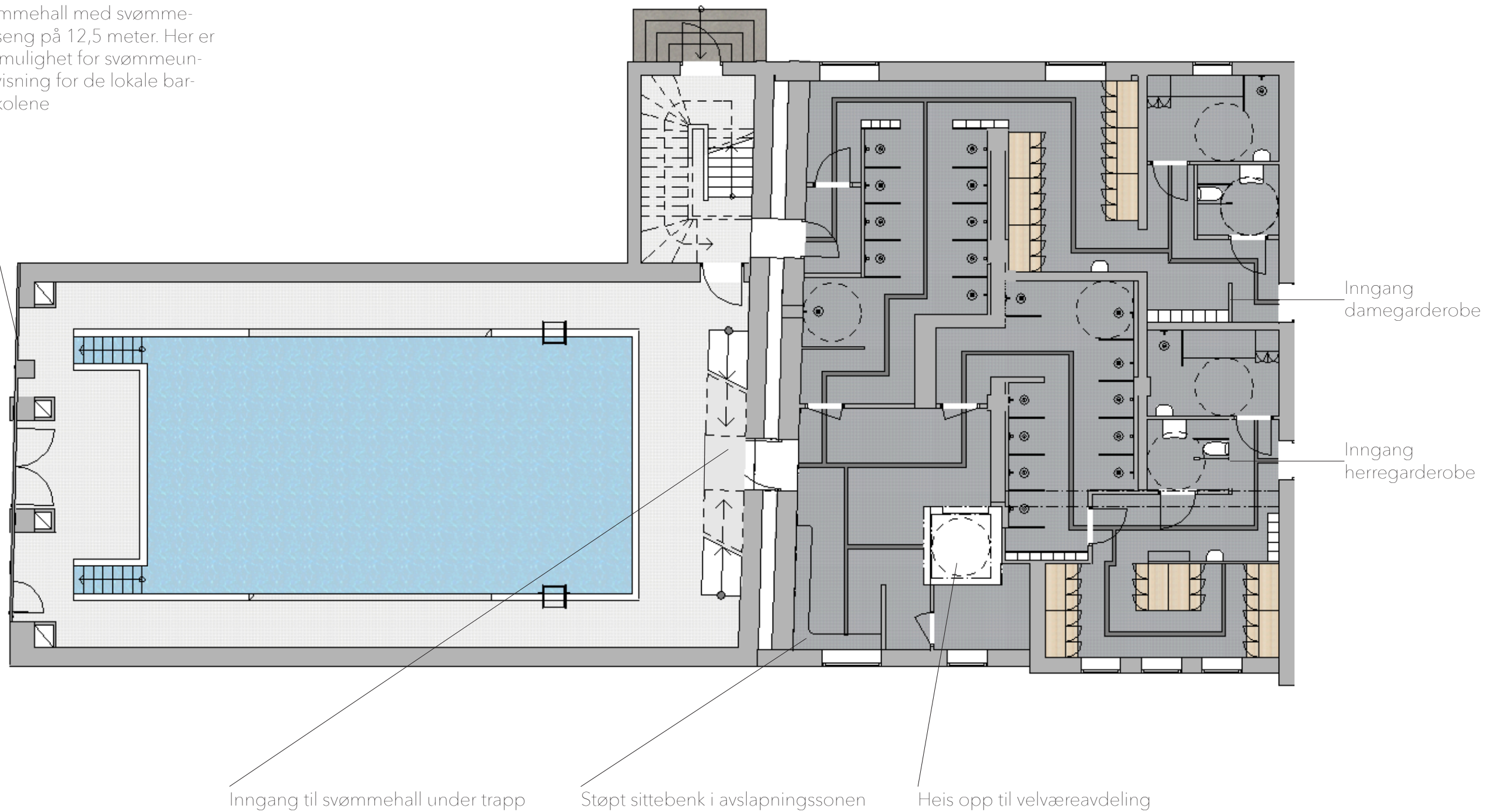


MØBLERINGSPLAN KJELLER



KJELLER, DEL 1

Svømmehall med svømmebasseng på 12,5 meter. Her er det mulighet for svømmeundervisning for de lokale barne- og ungdomsskolene



SVØMMEHALL



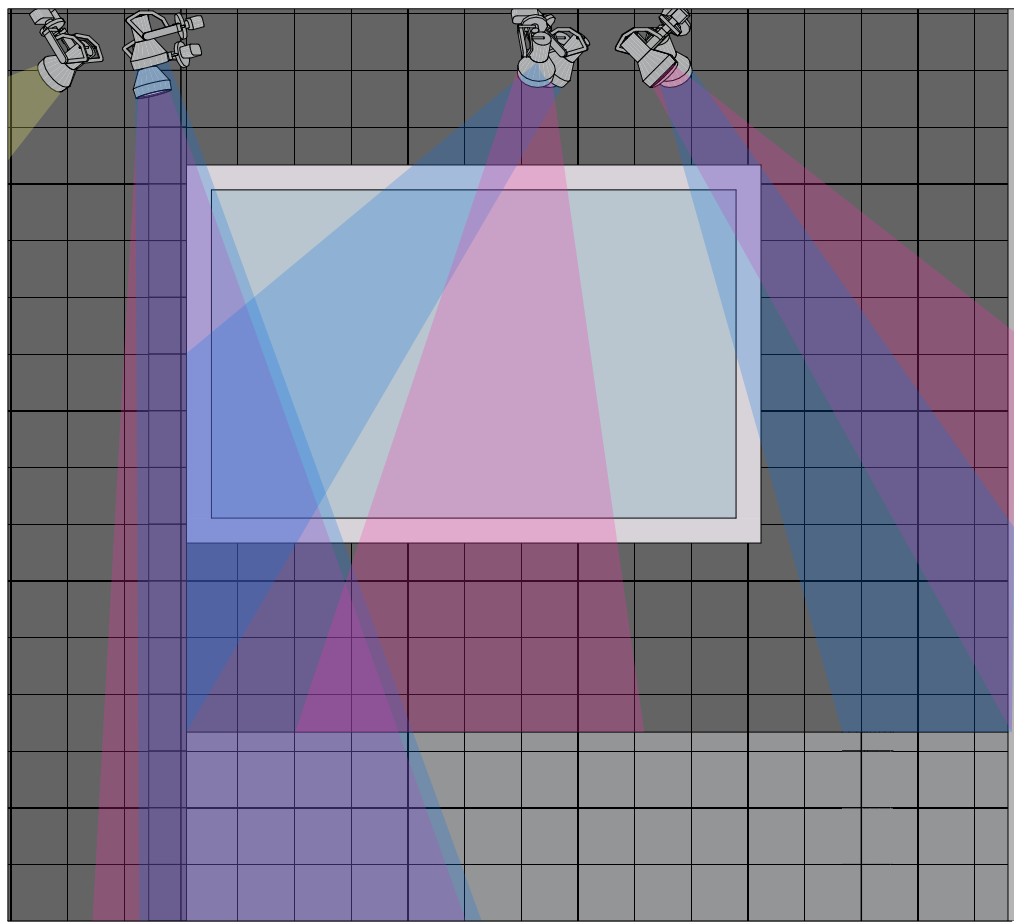
Svømmehallen sett fra inngang under trapp. Rommet er restaurert til opprinnelig utseende. Vinduene er foliert med matt folie, dette slipper inn et diffust og naturlig lys.

SVØMMEHALL



Svømmehallen sett mot trapp. Trappen fører opp til velværeavdeling med badstue og boblebad.

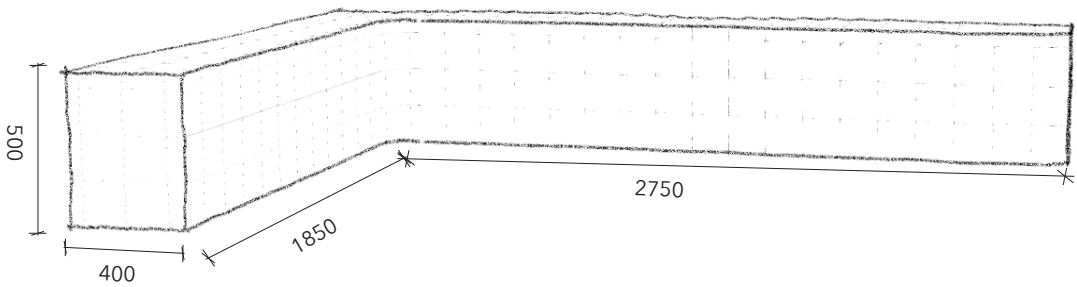
AVSLAPNINGSSONE



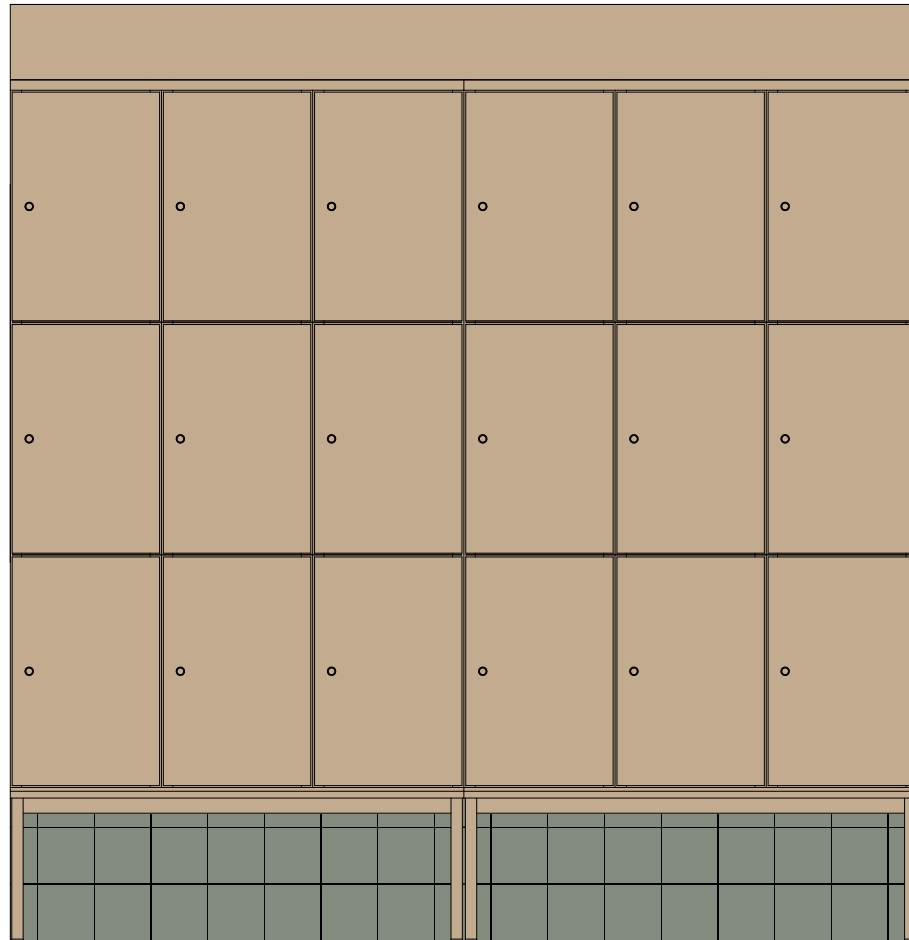
Avslapningssone sett fra utgang fra dame- og herregarderobe. Ledelinjene i gulvet fører ut til svømmehallen, heisen eller til den støpte sittebenken. Den lille kroken inviterer til å ta et lite pust i bakken før eller etter svømming. Farget belysning gir en behagelig følelse av velvære i kroppen.

Oppriss viser avslapningssonen og farget belysning.

Prinsippskisse av støpt sittebenk.



GARDEROBER

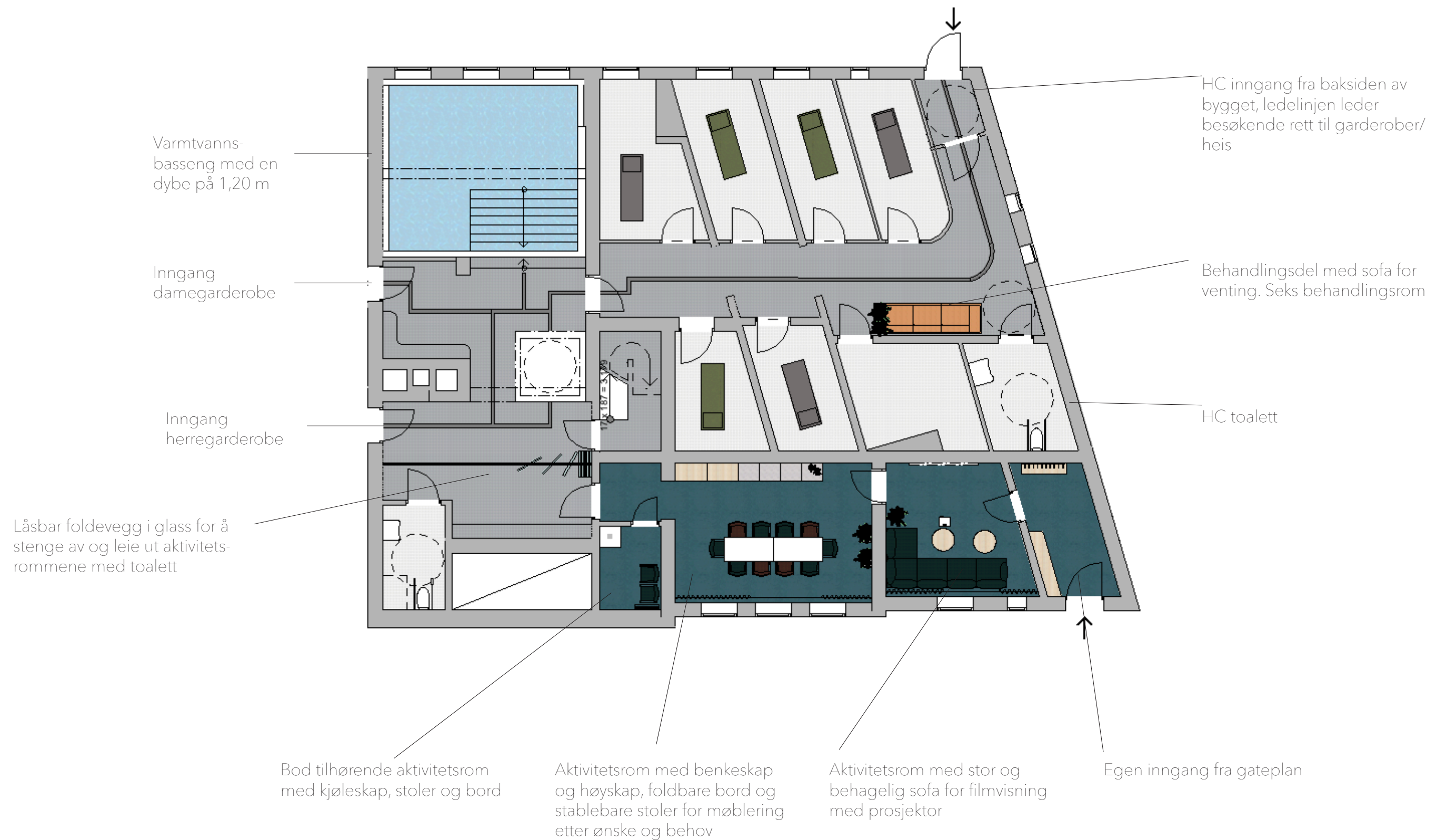


Herre- og damegarderobe har karakteristiske fliser på vegg og den duse fargepaletten videreføres. Mosaikkfliser sentert på blandebatteri til dusj med taktil tekstur for å bryte opp og markere dusjene. Dusjbåsene er avgrenset med melkehvitt glass.

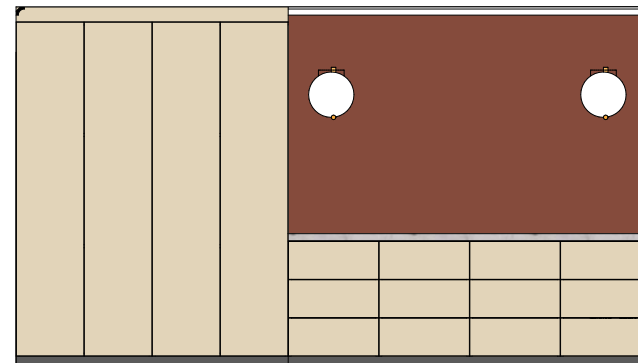
Store garderobeskap med gode oppbevaringsmuligheter som går opp til himling med sittebenk foran. Spilehimlingen og gulvflisene binder atmosfæren i rommet sammen samt skaper varme og trygghet.

Ledelinjen står i stor kontrast til gulvflisene og er godt synlig for alle.

KJELLER DEL 2



AKTIVITETSKROM



Låsbar foldevegg i glass som gir anledning til å leie ut aktivitesrommene med toalett. Her er det mulighet til å arrangere badebursdag og spise mat og kaker i aktivitesrommene etterpå. Rommene ligger uforstyrret til for andre gjester, så her er det toleranse for et høyt lydnivå. I boden er det kjøleskap for oppbevaring av drikke og mat til bursdag eller andre arrangementer. Veggfargen er klassisk og dyp med et blått teppe som frisker opp rommet.

Kjøkkenskapene er i heltre eik med marmor benkeplate. Dette er gjennomgående på resten av møblene i bygget.

Her er det god plass til mange gjester om man ikke har god nok plass i eget hjem.

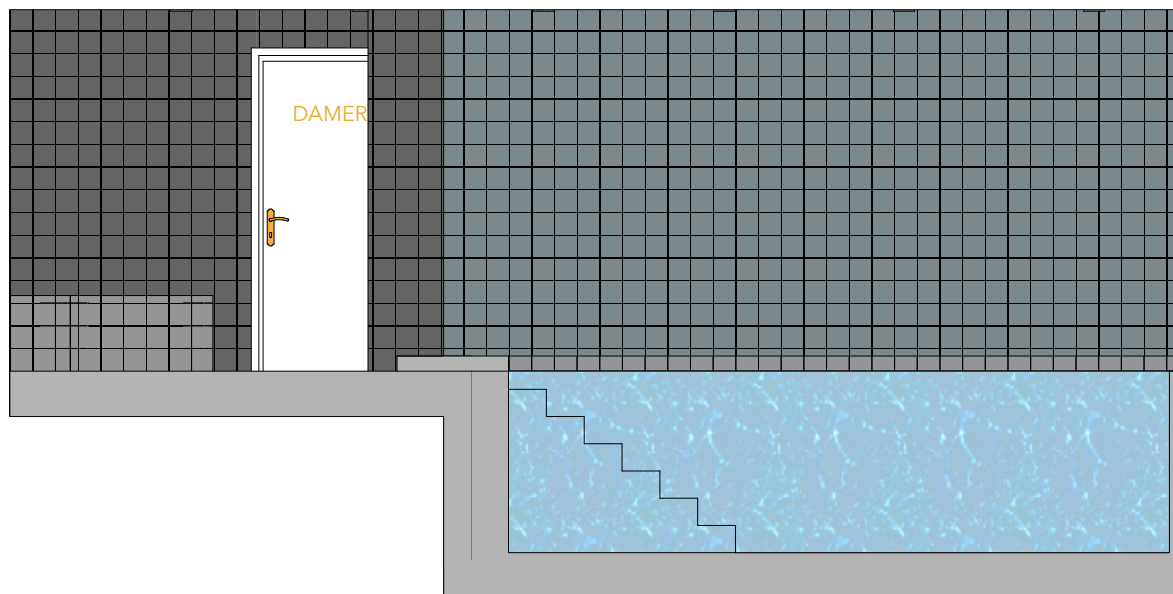
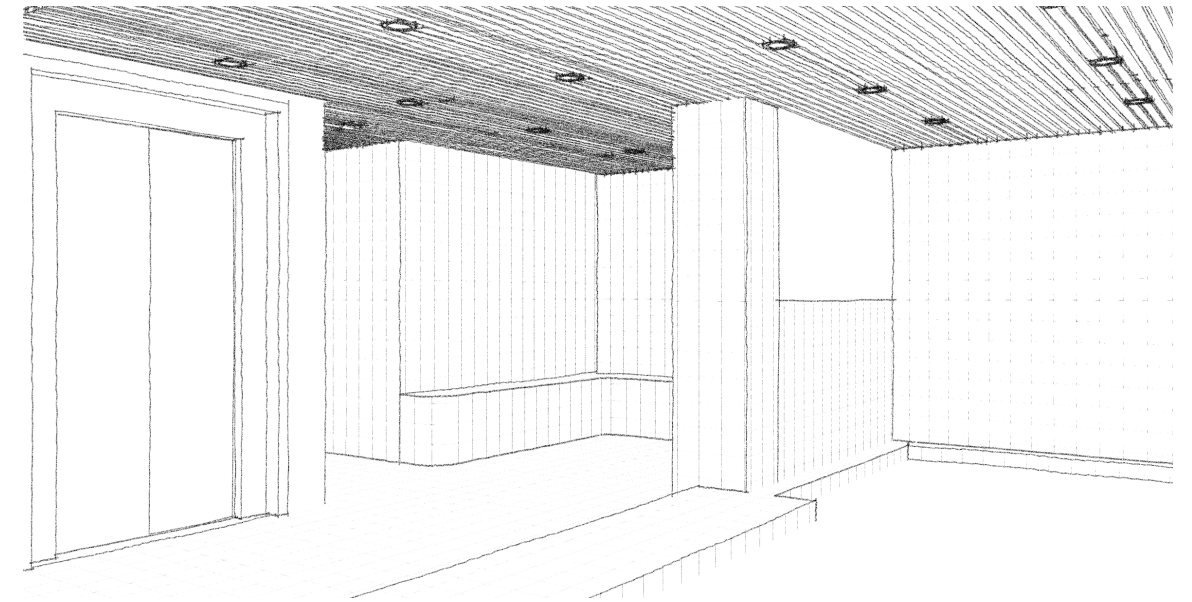
Egen inngang fra gaten gjør denne delen uavhengig av badets åpningstider.

Dette er et aktivitetstilbud til beboerne på Sagene og andre for å bidra til samhørighet og minske ensomhet.

Her kan det arrangeres alt fra barnebursdag og strikkelag til børselgruppemøter.



VARMTVANNSBASSENG



Skissen viser heisen og støpt sittebank fra bassenget.

Varmtvannsbasseng med blå veggfliser for å skille området. Døren til høyre fører til behandlingsdelen. Et lite varmtvannsbasseng er ment å få både voksne og barn til å bli trygge i vann før de begir seg ut i det store bassenget. Mennesker med minoritetsbakgrunn er ofte ikke vant til å svømme eller har traumatiske opplevelser med vann. Mennesker med ulike plager og lidelser, for eksempel reumatikere, har ofte god effekt av å bevege seg i et godt temperert vann. En vegg på 1,20 m skiller varmtvannsbassenget og gjør det mer privat. En glassvegg slipper dagslyset innover i bygget. Vinduene er foliert med matt folie.

Opprisset viser støpt sittebank, inngang til damegarderobe og varmtvannsbassenget.

BEHANDLINGSDEL



Spilehimlingen og mørke fliser gir en lun og trygg følelse. Det er et innbydende interiør som inviterer beboerne til å ta var på egen helse og være i aktivitet.

Behandlingsdelen har seks behandlingsrom med store tall i messing som gjør det enkelt å se nummer på rommet. En behagelig ventesofasofa i fresh tekstil med planter i ventesonen. Den buede formen som veggene har ses igjen i flere andre møbler i bygget, blant annet i resepsjonsdisken og cafédisken. Formen gjenspeiler den buede trappen fra hovedinngangen.



FARGE- OG MATERIALCOLLAGE

