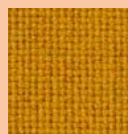


# CONVENIT:

---

kulinarisk och kulturell mötesplats



Ada Olrems



288392



BOP3102



Vår 2017



# innehåll:

## inledning

förklaring av problemställning  
och lokation

## koncept

konceptcollage med förklaring

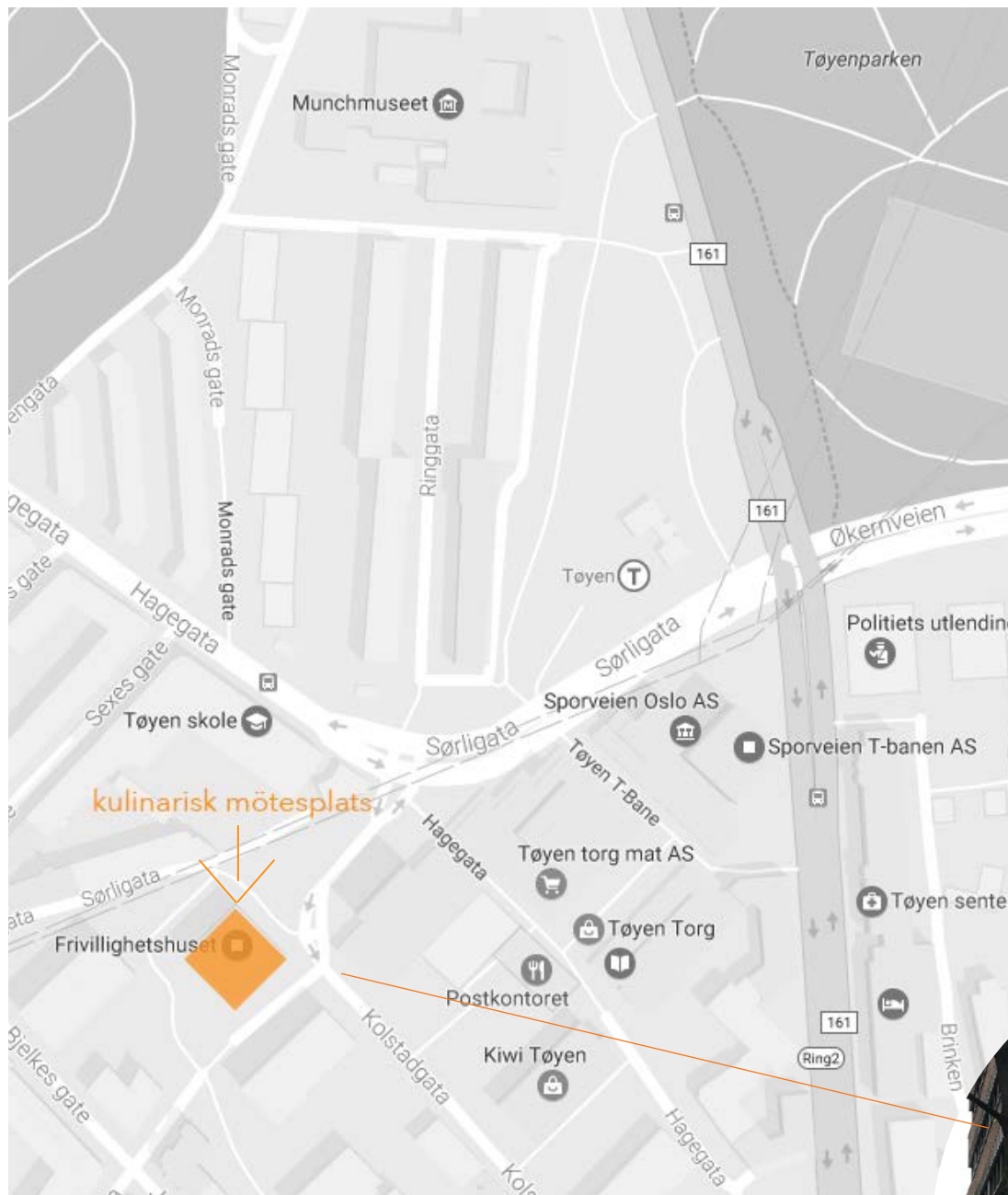
## 1 etage

förklaring av de olika delarna  
och funktionerna

## 2 etage

förklaring av de olika delarna  
och funktionerna

# inledning



## Tøyen, Oslo

Tøyen är en spännande och levande plats med mycket kultur och många möjligheter. Men det är också en plats med hög fattigdomsandel, en plats där många har ett turbulent liv bakom sig och har behov för trygghet, en plats där många bor i väntan på att få ett permanent boende och en plats där många bor alldeles för trångt. Det är alltså en sårbar plats med många behov, och i detta projekt ges det förslag på hur några av behoven kan uppfyllas. Med problemställningen "hur kan man genom interiörarkitektur skapa en kulinarisk och kulturell mötesplats som bidrar till ökad trygghet och sammanhållning för befolkningen på Tøyen" önskas det att skapa en bättre och tryggare miljö på Tøyen.

## Kolstadgata 1

Byggnaden som har valts för projektet är ett kvadratisk tegelhus som är byggt i slutet av 1970-talet. Byggnaden har 7 etager och är en föredetta kontorsbyggnad. I detta projekt är det första etagen och en tredjedel av andra etagen som ska benyttes. Denna byggnad blev vald på grund av lokationen eftersom den ligger i hjärtat av Tøyen, mitt bland boligblock och vardagen. Byggnaden representerar också Tøyen då det inte är någon påkostad arkitektur, utan ett bygg som är byggt efter funktioner och behov. Men trots detta har ändå huset fått tilldelat Houens Diplom år 1982.



# convenit

Convenit betyder att mötas, och genom matlagning, lounge och grupprum ska folk mötas här. Här ska det knytas nya kontakter genom kultur. På så vis skapas barriärer på tvärs av kulturer och resultatet blir en miljö med en bättre förståelse och sammanhållning. Med fokus på naturliga materialval och färger ska besökarna bli påmind om naturen, och i naturen är alla jämnlka.





# fasad



Visualisering av ingången med den nya rampen och uteplatsen till vänster

Fasaden har inte förändrats så mycket, det har gjorts några ingrepp i förhållande till universell utformning och det har byggts en ny uteplats. Ingången har fått en ny ramp som är utformad efter rättningslinjer på Byggborsk. Den har tillgång från två håll och har fått ett nytt räcke. Uteplatsen är byggd med anknytning direkt till caféet. Den är i stöpt betong med slitstarka stålmöbler som tål alla typer av väder. Det också placerat några blomlådor för att skärma av och skapa en mysigare atmosfär.

## möbler & produkter





I etage



# Möbleringsplan 1:200

Denna etage har olika funktioner, det finns ett café som också fungerar som en reception. Det finns en föreläsningssal där föredrag och eveneter hålls av den som vill, i anknýtning till den ligger också köket och matsalen. Två stycken mötesrum/ grupprum och några loungeplatser och arbetsområden som kan användas till att jobba med skola, intressen eller arbete.



stort socialt bord för stora sällskap eller flera mindre, långbordet är också avskilt med en skiljevägg av träspiler



social zon och väntområde med soffa och garderob



grupprum och mötesrum som kan leies



planteavskiljare mellan gången och arbetsområdet



garderob med ett lekområde för barn



uteplats med bord och blomlådor runt



entré med väntområde och lounge



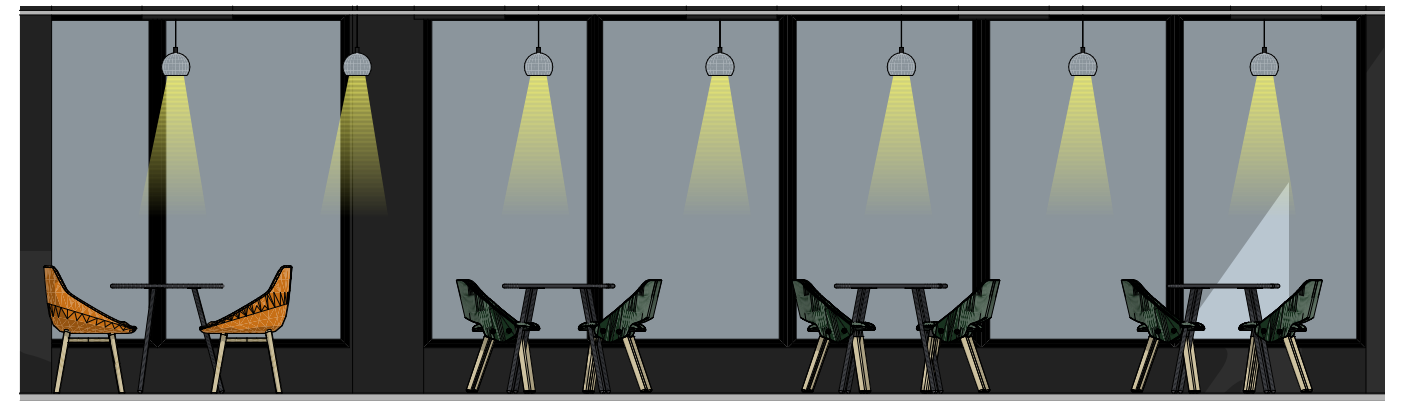
café med olika sittlösningar

# café

I caféet är det tre olika sittlösningar; stolar med bord, loungestolar med låga bord samt en platsbyggd soffa med låga bord till. I caféet är det inget köptvång och det drivs av personer som är i behov av att få jobberfarenhet. Hit kommer det färdiga varor dagligen och det är utrustat med en kaffemaskin och en enklare kökslösning med vask och oppvaskmaskin. Caféet fungerar också som en reception för att hyra ett kök, hit går man för att få strömnyckeln till köket, och samtidigt betalar man en deposition på 300 kr. Vid speciella matevenemang i köket kan caféet används till lounge och matplats. Caféet har en egen ingång samt en uteplats.



Visualisering av cafédissen med olika typer av sittlösningar



1:50

Oppriss av borden mot fönstren

## möbler & produkter





# café



1:50

Oppriss av caféhörnet med den platsbyggda soffan i vitpigmenterad ek och sittdyna i mörkgrön textil. Pendlarna hänger högt upp så belysningen står fritt och inte är avhängig av möbleringen.



Visualisering av loungedelen i caféet med den platsbyggda soffan. Det är också ett fönster in till köket så man kan följa med på vad som händer därinne.

## möbler & produkter

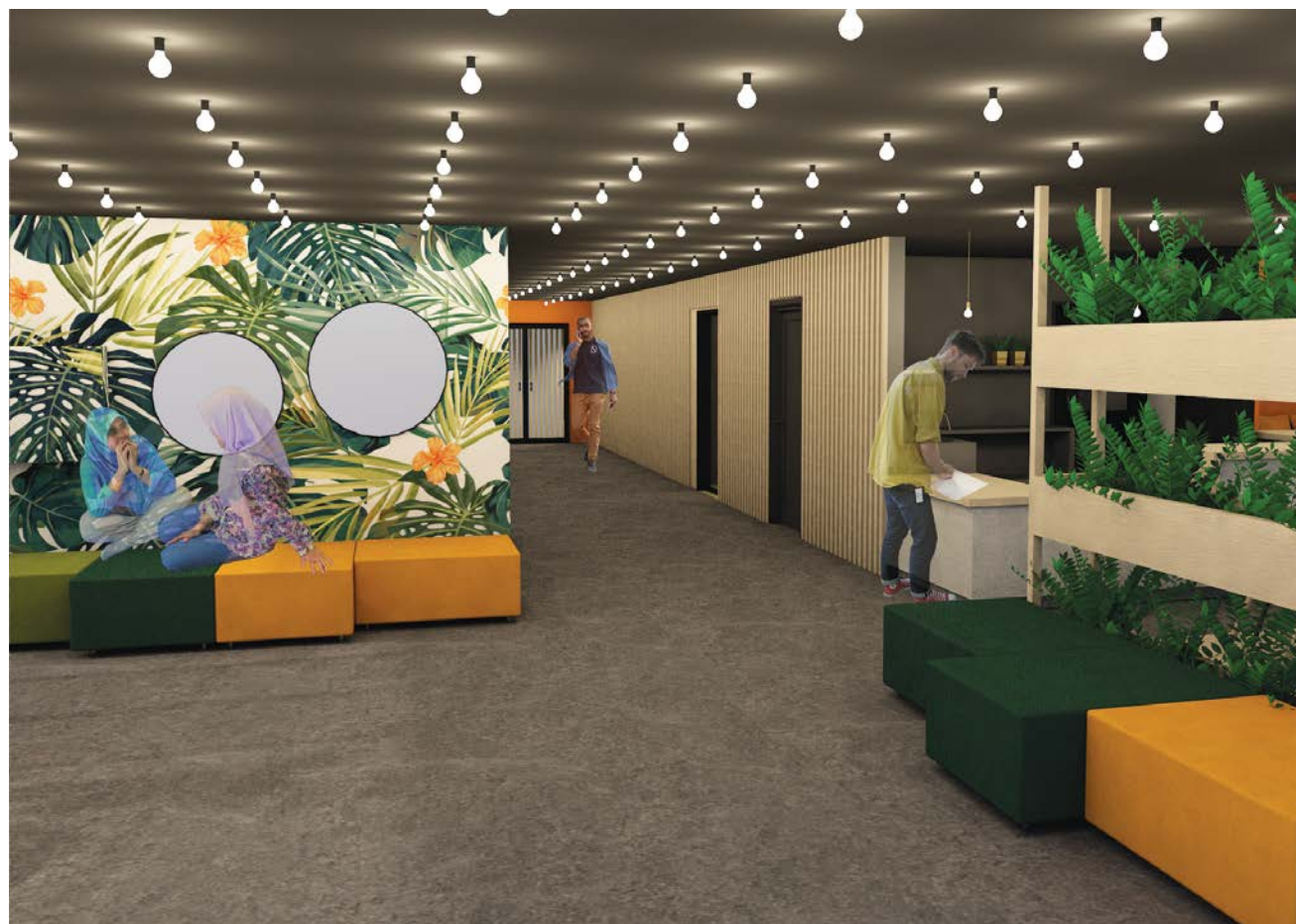




# lounge och socialt område

I entrén möts man av olika sittlösningar, här kan man sitta och vänta, läsa en bok eller bara ta en paus från vardagen. Det är avsett för att vara en social samlingspunkt.

Belysningen följer golvet och fungerar som ledlinjer. Där man ska gå är det ett marmoleum golv som är bra mot akustik, och belysningen här är glödlampor som är monterat direkt i himlingen.



Visualisering av entrén med caféet till höger och arbetsplatser in till vänster. Här är det olika sittlösningar och en tapet som fokuspunkt.



Visualisering av entrén, bakom glasvägen ser man arbetsplatserna och läslounge

## möbler & produkter





# arbetsområde

Här är det plats för att kunna sitta och arbeta. Det är tre stycken likadan bord med plats för åtta stycken per bord. Här kan du jobba med skola, arbete eller läsa en bok, antingen själv eller tillsammans med andra. Området är placerat vid fönsterväggen ut mot gatan så man kan sitta och se ut.



Visualisering av arbetsborden med planteavskiljare



## planteavskiljare



För att skärma av mot gången är det satt ut tre stycken skärmväggar i trä med planteboxar i. Det hjälper mot akustiken och skapar en anknytning till naturen.



# kök

Köket är utformat för att skapa ett funktionellt rum med olika delar i rummet. Köken har ett färgsystem för en enkel koordinering och för att skapa ett system för allt utstyr. I det röda köket exempelvis så är strömkanal som kommer från himlingen röd, samt servisen och utstyret markerat med rött. Alla köken är försedda med det vanligaste matlagningsutstyret. Alla matlagningsstationer har en lägre del som är anpassad för barn och rulltolsbrukare. Det finns en vattenstation i nära anknytning till alla kök, denna station är en ren zon. På andra sidan vattenstationen är det en smutsig zon som är utrustad med diskmaskiner, vask och källsortering. Det är upp till den som hyr ett kök att se till att allt blir diskat och satt på plats, om inte får man inte tillbaka depositionen.



Visualisering av ingången till köket. Här är det en platsbyggd garderob med tillhörande soffa. Det är satt in ett fönster så man ser in till caféet. Vid sidan av entrén är det en lekhörna med mjuka sittpuffar som man kan leka med, samt förvrägningspeglar på väggen.



Visualisering av vattenstationen



# kök

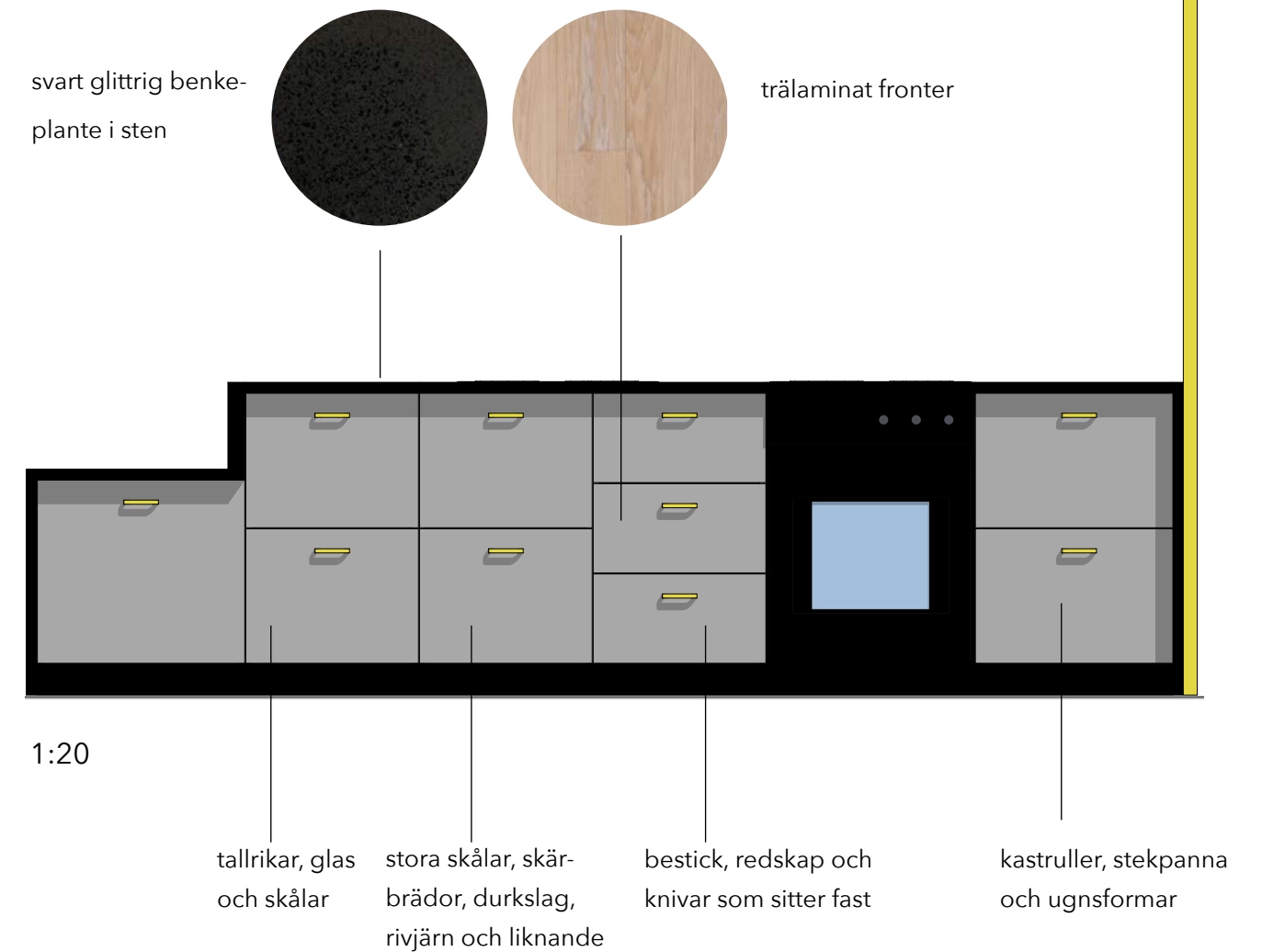
Dem sex olika köken är färgkodade, alla köken har en strömkanal ned från taket som är märkt med olika färger. Sedan har också handtagen på varje kök samma färg. Utöver det är också porslinet och utstyret till varje kök märkt med samma färg. På så viss är det enkelt att ha kontroll på var ting hör hemma och gör det systematiskt. Alla kök har skuffer för att det ska vara lättillgängligt och är försett med en längre del så alla kan ta del av matlagning.



De olika färgkoderna på köken



Visualisering av det gula köket och det gröna på andra sidan. Köket har gula handtag och en gul strömkanal



Det gula köket har gula detaljer på servis och utstyr för en systematisk ordning

# matsal



Visualisering av matplatserna, det är sex stycken bord varav alla har sex platser. Borden kan man sätta ihop om man har behov för långbord. Vid sidan av borden är det en planteavskiljare för att skärma av mot matlagingsdelen.

Lokalen är försedd med många sittplatser eftersom det är en önskan hos målgruppen. För att skapa en mysig och trivsamt oas i samma rum som köken och matlagningen är det två olika golv för att skapa en zonindelning. Förutom det har matsalen en annan himling, det är träspiler som hänger lite längre ned än systemhimmelingen. Detta är för att skapa ett rum i rummet och en intimare stämning, och det fungerar bra mot akustik. Den ena väggen är också klädd i träspiler för att skapa en fokuspunkt. Möblerna här är svarta trä stolar och bord, det är för att fläckar inte ska synas med en gång.

## möbler & produkter



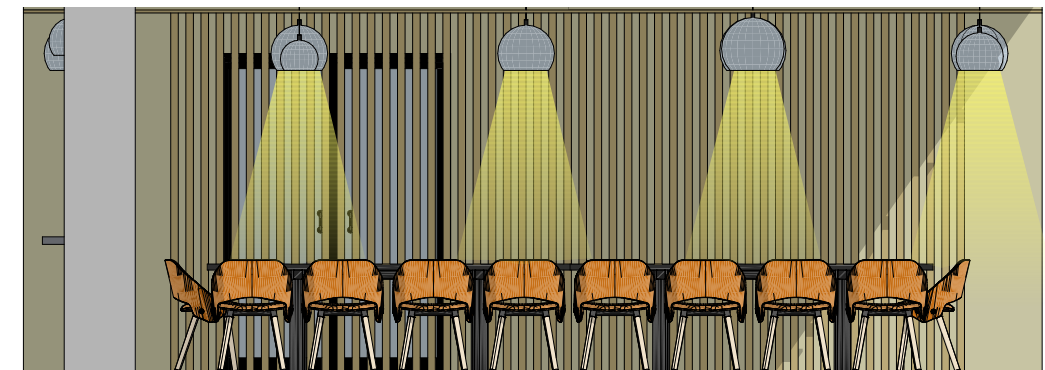


# långbord

I hörnet av matsalen är det placerat ett långbord, här är det plats för 18 stycken. Här kan man sitta ett stort sällskap eller benytta det som ett socialt bord med flera mindre sällskap. Långbordet är mer avskärmat än den andra delen av matsalen och det är en skiljevägg av träspiler mot gången. Mellan matsalen och långbordet är det placerat samma planteskärmvägg, för att skapa två zoner och som fångar upp ljud.



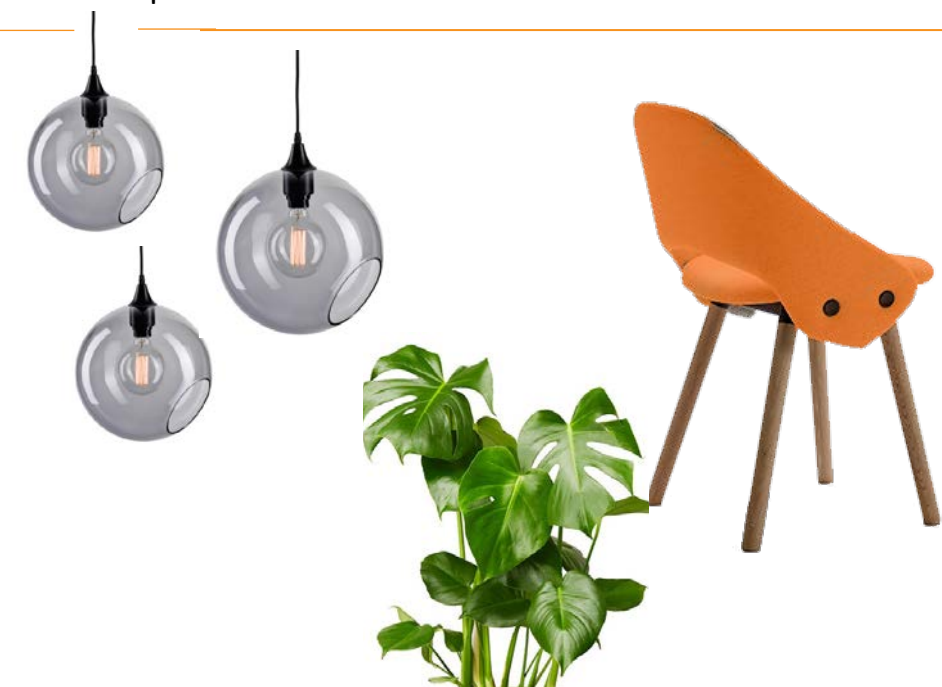
Visualisering, här ser man träspiletaket och skärmväggen. Pendlarna hänger på samma höjd men är i olika storlekar för att skapa variation.



1:50

Oppriss av långbordet med träspileväggen bak

## möbler & produkter





# Mötesrum

Det finns två mötesrum, ett med fyra platser och ett med sex platser. Här kan den som önskar boka rummet för att jobba skola, arbete, eller ha ett möte. Det ena rummet har ett vitt tema och det andra ett svart. Rummen har blivit numrerade "1" och "2" för att ha ett system och enkelt kunna hitta rätt rum. Båda rummen är utrustade med en stor whiteboard och projektor, och i borden är det innbyggda eluttag.



Visualisering av gången till mötesrummen, här ser man tydligt deras numrering. I hörnet till höger är en loungedel där man kan läsa eller bara slappna av.



Mötesrum nummer 1 med vitt tema.

## möbler & produkter





# föreläsningssal

Föreläsningssalen är utrustad med projektor och en scen. Här kan den som önskar hålla föredrag och evenemang. Det är sittplatser för upp till 40 personer. Vid sidan av scenen är det en dörr med ingång till köksavdelningen för att enkelt kunna kombinera föredrag och matlagning. Till höger om huvudingången till föreläsningssalen är det en platsbyggd soffa-och garderobslösning, här kan man hänga av sig och socialisera innan föredraget startar. När det inte är föredrag kan rummet användas av den som vill för att sitta och jobba eller läsa.



Visualisering av garderoben och soffan



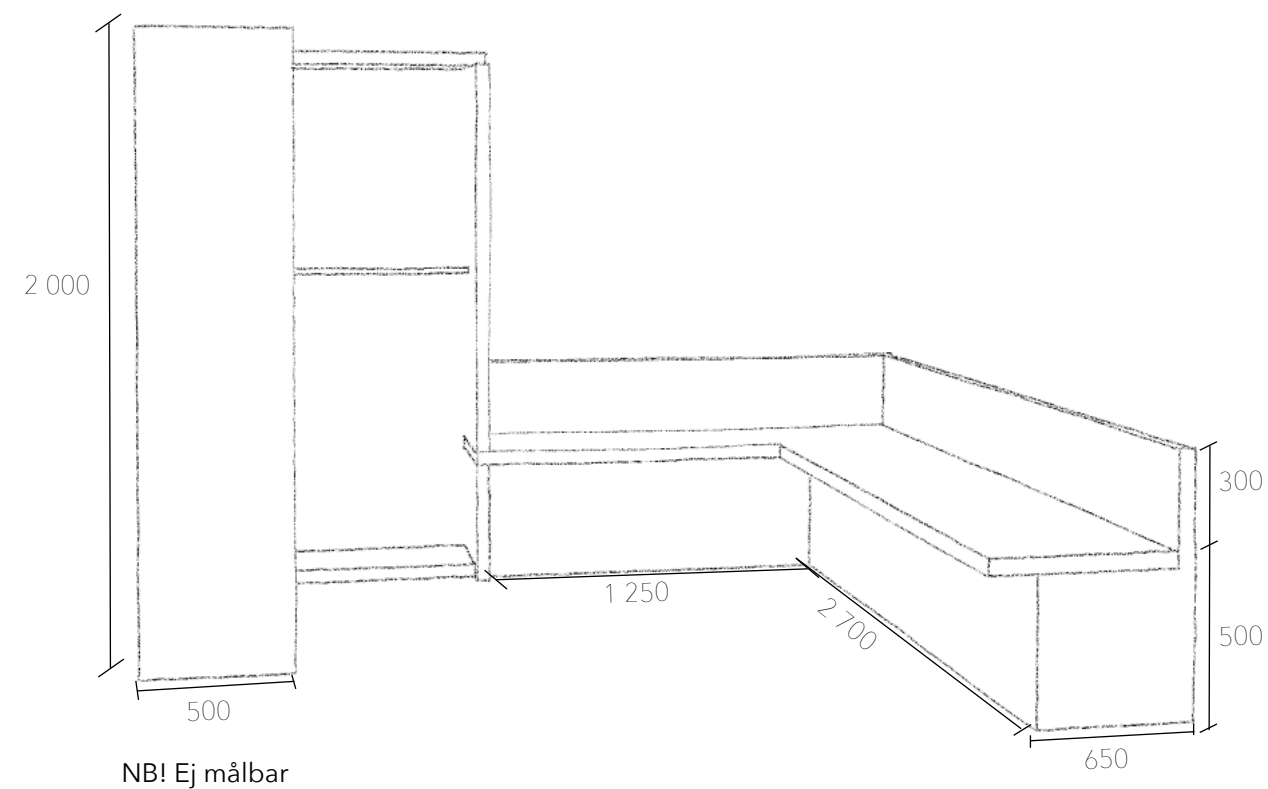
Visualisering av föreläsningssalen med stolar och scenen längst fram

## möbler & produkter

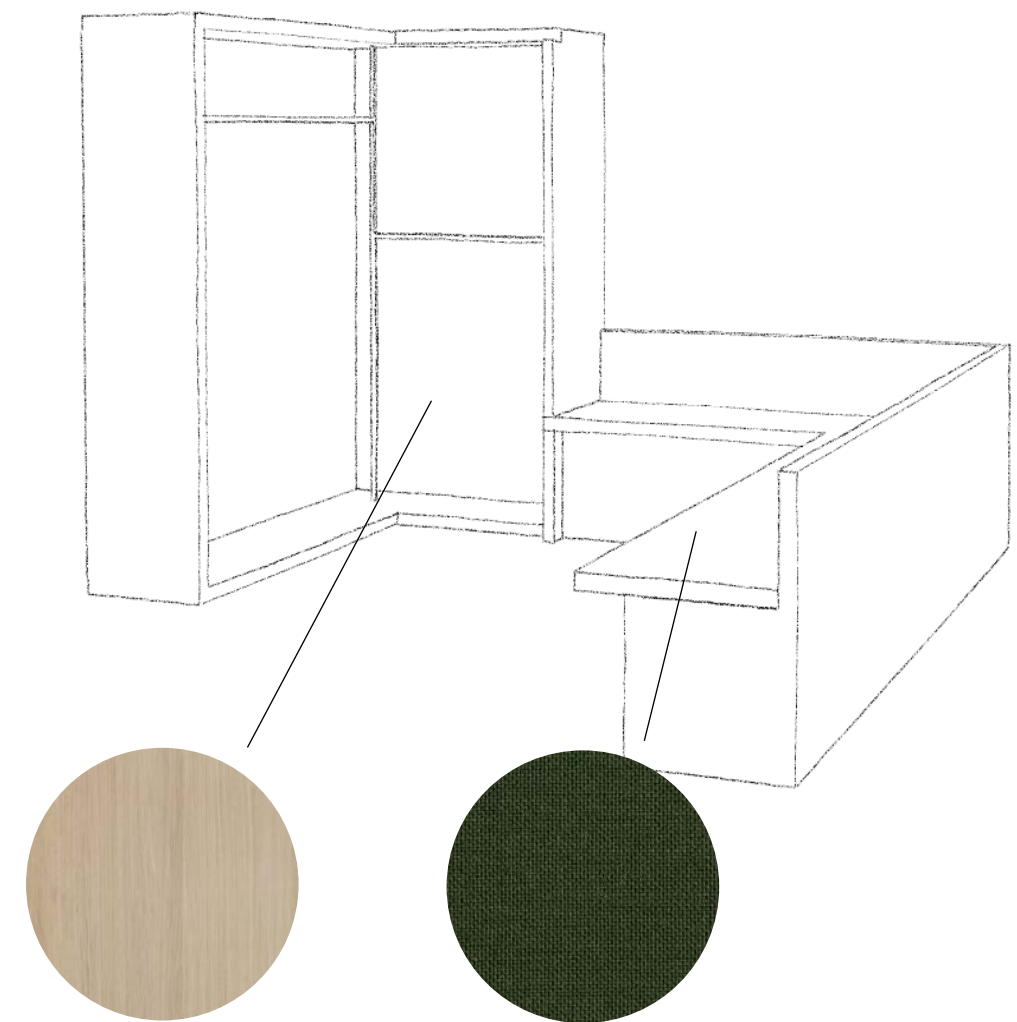


# principskisse

garderob och soffa



I föreläsningssalen är det placerat en garderobs och-soffalösning. Den är byggd i ek som är vitpigmenterad för ett ljusare uttryck. På soffsitsen är den ett sittdyna som är klädd i mörkgrönt textil, ryggen är inte klädd i textil. Garderober har en öppen lösning och är byggd i 90 graders vinkel, själva klädstängen är monterad i två olika höjder för att uppnå ett funktionellt bruk och passa för alla.



Material:  
garderober och soffan är byggd i vitpigmenterad ek  
och på sittdynan i klädd i en mörkgrön textil



A large orange circle is positioned on the left side of the image. A thin orange crosshair is centered on the circle, with its horizontal line extending across the right side of the image. The text '2 etage' is written in a white, serif font, centered within the circle.

2 etage

# möbleringsplan 1:100

I andra etagen är det kontor för dem som driver den kulinariska och kulturella mötesplatsen. Det finns två mötesrum/grupprum som kan hyras av vem som helst till olika bruk, det finns också ett tekök med en tillhörande loungedel som kan användas av både de på kontoret och dem som hyr ett mötesrum. Det är tre olika golvtypen, trägolv i gångarna och den sociala zonen, teppegolv på kontor och mötesrum och på lagret är det marmoleum golv. Färgerna och materialen är samma som i första etagen.



Kontorlandskap med förvaring och en spännande tapet



loungehörnan i den sociala delen



teköket med spilerram



gången till de två mötesrumen



mötesrum nummer 3 med långbord och whiteboardtavla



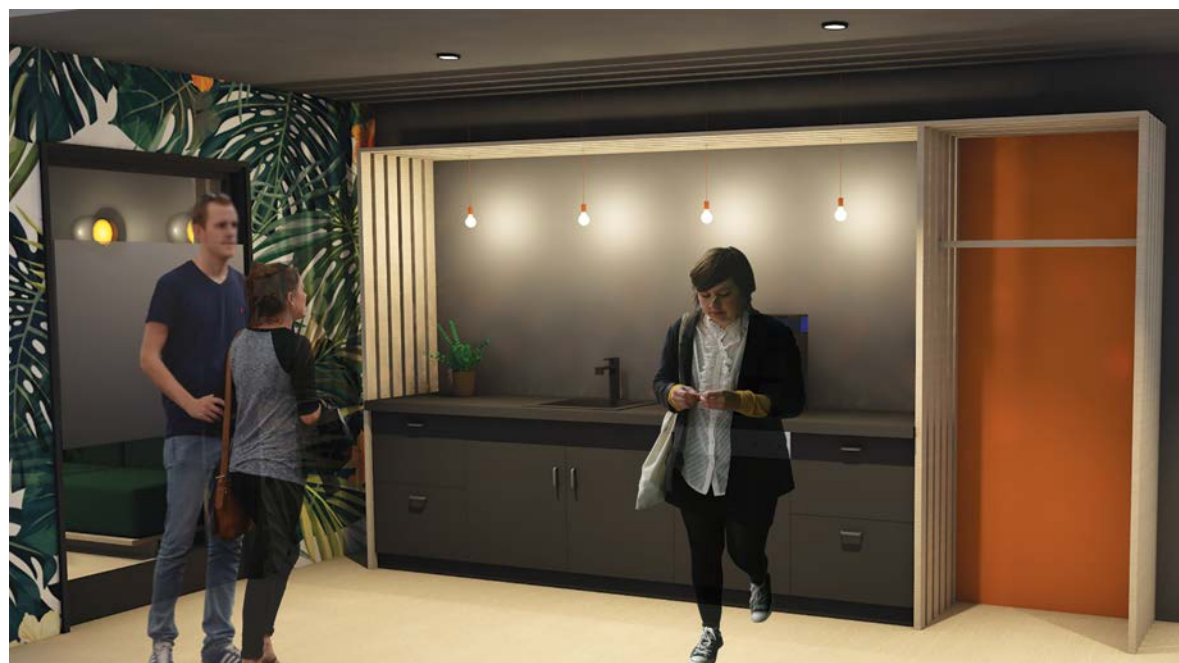
# tekök och socialt område

Teköket är vid entrén till andra etagen, det finns diskmaskin, vask, kaffemaskin och ett litet kylskåp. Över köket är det ett träspiletak och spileväggar. Vid sidan av köket är det en platsbyggd garderob med samma spiler.



1:50

Teköket med garderob till höger, till vänster är ingångspartiet till kontoret med en soffa och samma garderob



Visualisering av teköket och garderoben



Visualisering av soicalt område med långbord och soffahörn

## möbler & produkter





# kontor

På kontoret är det kontorlandskap med åtta platser, ett cellkontor, ett stillarum och ett kopieringsrum med pappersavfall. Varje plats har höj-och sänkbart skrivbord, en ergonomisk kontorstol, förvaring med lås under skrivbordet samt en papperskorg monterad under skrivbordet.

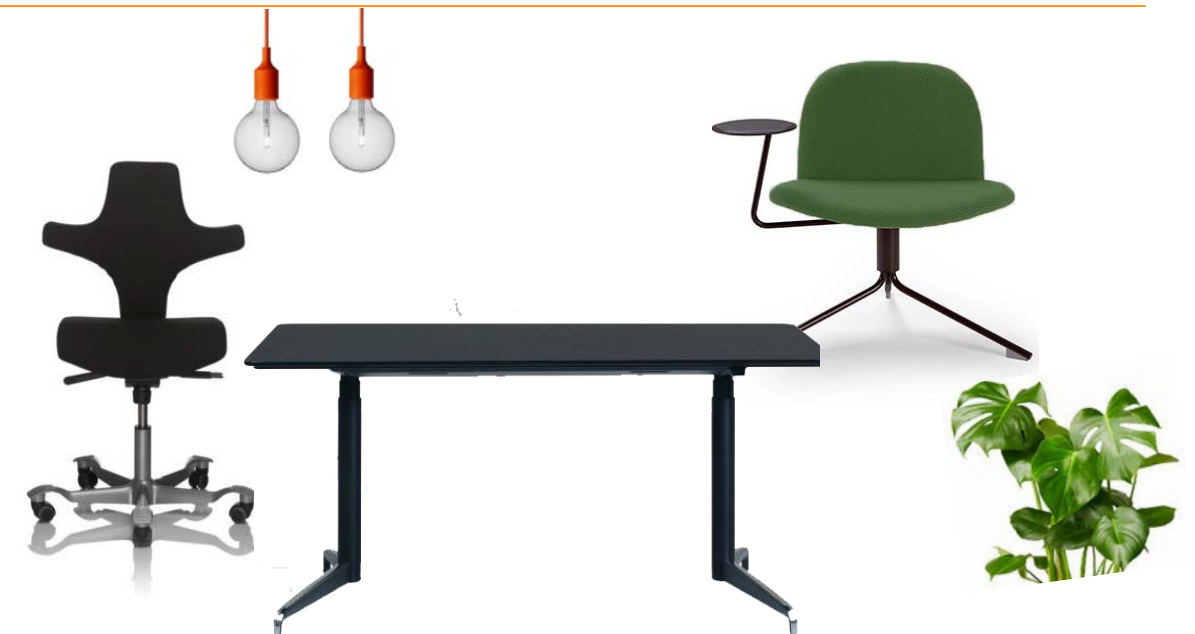


Visualisering av cellkontoret, här inne är det egen förvaring samt en stol för att kunna ha privata samtal och möten.



Visualisering av kontorlandskapet, platserna är fördelade fyra och fyra, och varje plats har en skärmvägg monterad på skrivbordet för att skärma av och stänga ute ljud. Vid väggarna är det placerat skåp för förvaring och vid ingången är det en liten soffa och en garderob för att hänga av sig.

## möbler & produkter





# mötesrum

De två mötesrummen är fullt utrustade med projektor, högtalare och whiteboard. Det är ett stort och ett mindre rum, i det stora rummet är det plats för tolv stycken och i det lilla sex stycken.

Mötesrummen har samma funktion som de i första etagen och är både för dem som jobbar här men också för utomstående som är i behov av att hyra ett mötesrum. Dessa rum följer samma nummersystem som i första etagen, och heter därför "3" och "4". Även i denna etage är den färgkoordinerade, rum nummer 3 har svart möbler och nummer 4 har vita möbler.



Visualisering av korridoren till mötesrummen, till höger ser man den sociala zonen.



Visualisering av mötesrum nummer 3, med svarta möbler.

## möbler & produkter



# Material och miljö

I detta projekt har alla material-och leverantörsval tagits ur ett miljöperspektiv, då det är viktigt att en designer tar sitt ansvar i förhållande till miljön. Det är också mycket växtlighet placerat runt om i lokalen. Det är för att skapa en trivsamt och organisk miljö, men också för att det bidrar till en bättre luftkvalité och passar utifrån konceptuella val. Det är placerat stationer för källsortering där det är behov, på kontoret är det papperssortering och i köket och caféet är det bland annat matavfall. Det har inte heller gjorts stora ingrepp på lokalen eller fasaden, men de ingrepp som har gjorts är nödvändiga för att lokalen ska få längst möjlig funktionell levnadstid utan att behöva göra nya ingrepp i framtiden.



## Trä

Ek är ett hårt och slitstarkt material som är lätt att jobba med och passar därför bra som golv och till möbler. Eken tål mycket fukt om den underhålls som den ska. Ek växer nära och behöver därför inte fraktas långt.



## Marmoleum

Marmoleumgolv är ett mycket miljövänligt alternativ och består av 97% naturliga råvaror. Det är ett material som håller länge, är hygieniskt och enkelt att hålla rent, och i tillägg absorberar det ljud.



## Sten

Sten är ett naturmaterial som finns nära och är alltså kortrest. Det är mycket slitstarkt och har evigt liv. Det ägnar sig också bra i hygieniska sammanhang som köksbänk då det är enkelt att rengöra och arbeta på. Det gäller dock inte alla stensorter, ex marmor.



## Textil

All textil i detta projekt kommer från Svensson AB, som är en svensk textilfabrik med produktion i Sverige. Den är mycket miljömedvetna och tar sitt ansvar. I tillägg är textilerna av hög kvalitet, slitstarka och tillverkade i Trevira.



# färg-och materialcollage

