



BRUKERMEDVIRKNING MED BARN I ALDEREN 5-15 ÅR

# INNHold

DE YNGSTE BARNAS BEHOV FOR NÆRHET I BOLIG OG BOMILJØ .....	7
1. BARNAS AVHENGIGHET AV FORELDRENE OG BEHOV FOR Å UTFOLDE SEG .....	19
2. BARNAS BEHOV FOR LEK OG MOTORISK UTVIKLING I BOLIGEN .....	29
3. BARNAS TRIVSEL I ULIKE OMRÅDER I BOLIGEN .....	39
4. BARNAS OPPLEVELSE AV TRYGGHET OG SIKKERHET I BOLIGEN .....	49
BARNAS FYSISKE OG SOSIALE RADIUS UTVIDER SEG GRADVIS I FRIHETSFASEN .....	69
1. ARENAER FOR SOSIAL OG KOGNITIV UTVIKLING I BOLIG OG BOMILJØ .....	77
2. BARNA UTFORSKER OMGIVELSER OG INTERESSER PÅ EGNE PREMISSE .....	89
3. OMGIVELSER SOM GIR BARNA MULIGHET TIL Å UTVIKLE SIN IDENTITET .....	101
DE ELDSTE BARNAS ØNSKE OM STØRRE FRIHET OG MULIGHET TIL Å OPPTRE SELVSTENDIG .....	113
1. AKTIVITETER SOM FREMMER SOSIALT FELLESSKAP I BOMILJØ .....	121
2. OMGIVELSER SOM TYDELIG KOMMUNISERER AT BARNA KAN TA DEM I BRUK .....	127
3. BARNAS BEHOV FOR INKLUDERING OG TILHØRIGHET I BOMILJØ .....	131





#### **FORMÅL OG HENSIKT MED GJENNOMFØRT BRUKERMEDVIRKNING**

Vi ønsker med denne brukermedvirkningen å belyse viktigheten av å inkludere barn som en selvstendig brukergruppe i planlegging av bolig og bomiljø. I samarbeid med en sentrumsnær barnehage, samt barne- og ungdomskole, har vi av den grunn gjennomført brukermedvirkning med 16 barn i alderen 5 til 16 år. Gjennomført brukermedvirkning har som hensikt å gi barna mulighet til å kommunisere hvilke fysiske løsninger de selv mener fører til bedre boligkvalitet for barn og barnefamilier.

Forholdet mellom barnas kompetanse og sårbarhet har vært sentral i alle avgjørelser tatt underveis i planleggingen. Ettersom barn er en spesielt sårbar brukergruppe, så vi det som hensiktsmessig å forholde oss til lærestedenes retningslinjer for å ivareta barnas rettigheter. Innhentet informasjon og data identifiserer ikke de deltakende barna. Barnas individuelle svar ble ikke tatt til betraktning i sluttresultatet, men planlagt metode gjorde det mulig for oss å kommunisere med barna på et individuelt nivå.



## DE YNGSTE BARNAS BEHOV FOR NÆRHET I BOLIG OG BOMILJØ

### BRUKERMEDVIRKNING MED BARN I ALDEREN 5-6 ÅR

Barn i nærhetsfasen har et stort behov for lek og motorisk utvikling. Barna går fort lei av omgivelser som ikke byr på nok utfordringer i henhold til lek og utforskingmuligheter. Bevegelsesfrihet, trygghet og sikkerhet er essensielle faktorer for barn i denne fasen. Med brukervedvirkningen ønsket vi å gjøre rede for hvordan barn selv opplever boligen, gjennom å kartlegge hvilke områder i boligen som støtter barnas følelse av trygghet og hvilke løsninger som gir barna mulighet til å bevege seg fritt.

Videre ønsket vi å gi barna mulighet til å kommunisere hva de selv mener er grunnleggende for å ivareta deres sikkerhet, og fremme tilgjengelighet i bolig og bomiljø. Barna som deltok i brukervedvirkningen var førskolebarn i alderen 5 til 6 år, da de i større grad evner å kommunisere sine tanker og meninger.

PLANTEGNING M/UTGANGSPUNKT I BOLIGEN

SPØRSMÅL TIL PEDAGOG:

- HVOR LANGE BARN ER DET HENSIKTSMESSIG & INVOLVERE I BEVEGERMED?
- BØR VI GJENNOMFØRE PÅ ALLE/DELE INN?
- SKAL VI ELLEK DU SIVRE SPØRRET?
- ER METODEN OK IFT. BARNAS KOMPETANSE?
- HVOR MYE TID BØR VI BEREGNE OG HVOR MYE TID KAN VI FÅ?
- INNSPILL/TANKER OM OPPLESAET?

HVA TRENGER VI?

- X antall plantegninger
- figurer som symboliserer ulike bevegelser
- Smilteyer der du liker å være i huset (rot kryss ved fare)
- hvor er du med venner/hvor er du alene/hvor er du med familien?
  - plast rundt plantegninger
  - to-sidig "teip" til figurene.

bevegelsesstimp  
 trykplutt & sikkerstimp  
 tilgjengelig

UTVIKLE LØSNINGER SOM  
 IVARETAR BARNAS SIKKERHET

OMGIVELSER SOM STØTTER  
 FØLELSEN AV TRYGGHET

NÆRHETSFASEN

(0-5 ÅR)

UTVIKLE LØSNINGER SOM  
 FREMMER GOD TILGJENGELIGHET  
 FØR BARN & DERES FAMILIER

OMGIVELSER SOM GIR BARN  
 MULIGHET TIL Å BEVEGE SEG FRITT

MÅ HA RAMMER

PLAN TIL GJENNOMFØRING

- PRESENTERE OSS
- DELER UT PLANTEGNINGEN
- BARN Plasserer ~~BEVEGELSE~~ <sup>FARE/VEG</sup>
- SAMLER INN PLANTEGNINGER
- DIALOG/SAMTALE/OPPSUMMERING
- DELE UT NYE PLANTEGNINGER
- BARN Plasserer ~~SAULES+FARE~~ <sup>BEVEGELSE</sup>
- DIALOG/SAMTALE/OPPSUMMERING
- DELE UT NYE PLANTEGNINGER
- BARN Plasserer ~~SMULEYS+FARE~~
- DIALOG/SAMTALE/OPPSUMMERING

TILNÆRMING & METODE  
 SOM TILRETTELEGER FOR  
 BARNAS MODNINGSKOMPETANSE

ØNSKER Å BENYTTES OSS AV  
 BILDER (KNYTTE ASSOSIASJONER)

HVA ØNSKER VI Å FINNE UT AV?

- HVOR DE OPPHOLDER SEG?
- HVORDAN DE BEVEGER SEG
- SIKKERHET KNYTTET TIL BEVEGELSE
- HVOR/ØR HVILKE FARER OBSERVERER BARN I HUEMMET?

PLANLEGGING OG METODISKE VALG

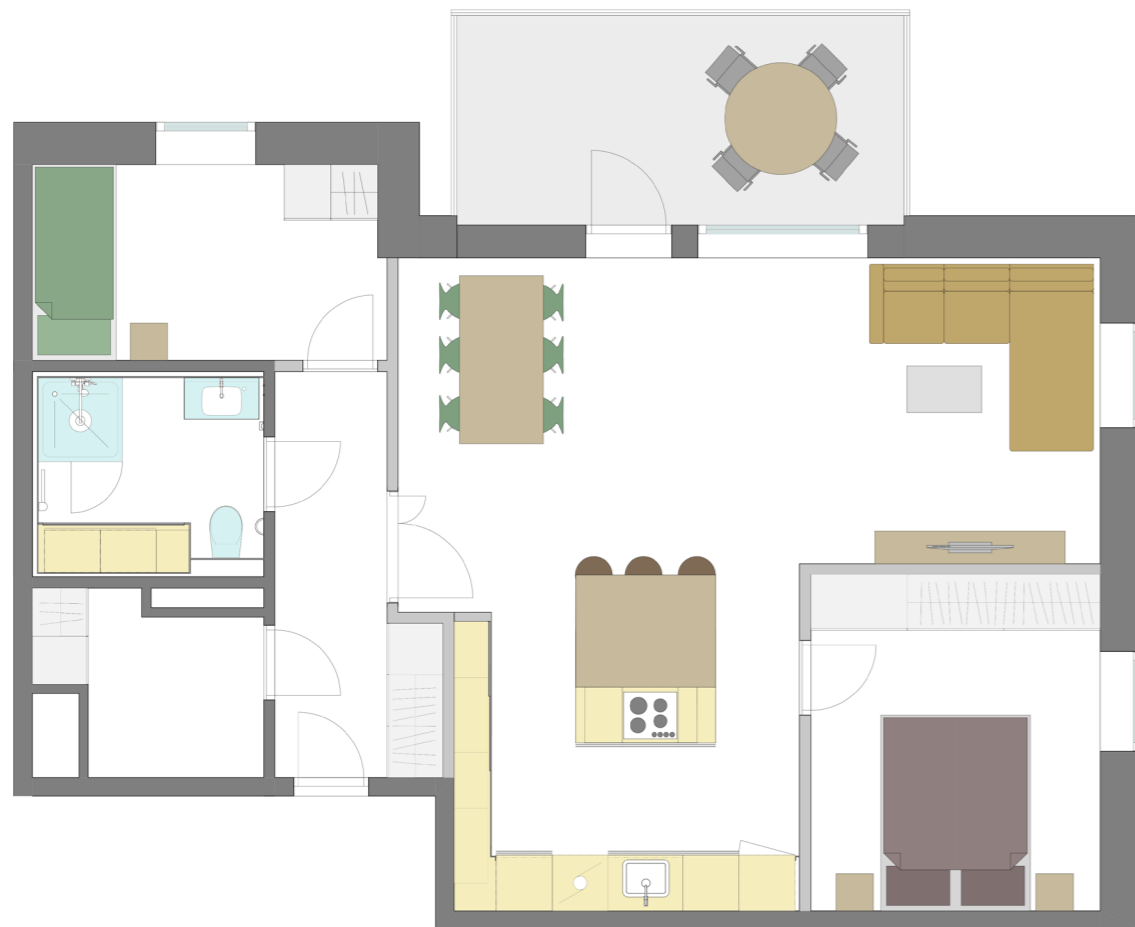
Tenkningen hos barn i nærhetsfasen er nært knyttet til konkrete opplevelser og handlinger. Barna er kun i begrenset grad i stand til å forestille seg ting som ikke er konkret til stede. Av den grunn ble brukermedvirkningen planlagt slik at den ga satte rammer for barna. Barna skulle kommunisere sine svar ved bruk av bilder, og de ble gitt muligheten til å utfylle sine svar verbalt. Valgt metode og tilnærming hadde som hensikt å tilrettelegge for barnas modningskompetanse.

Planlagt metode ble bevisst delt opp i fire ulike deler, hvor barna skulle gjennomføre den samme oppgaven flere ganger. Dette grunnet et ønske om at barna kun skulle behøve å "sette seg inn i" oppgaven en gang, slik at de lettere kunne fokusere på det oppgaven spurte om. Med oppgavene ønsket vi å kartlegge hvor i boligen barna liker å oppholde seg, og med hvem. Videre ble barnas bevegelse i boligen, og hvilke farer de observerer i boligen, kartlagt.



TID	HVA SKAL VI GJØRE?	GJENNOMFØRING (DETALJERT PLAN)
10 min	Presentasjon	Presentere hvem vi er og hva vi gjør. Forklare hvorfor vi gjennomfører disse oppgavene
5 min	Dele ut plantegning 1	Dele ut en plantegning og figurer til hvert barn. Forklare plantegningen, figurene og hvordan barna skal gjennomføre denne oppgaven. Svare på spørsmål hvis noe er uklart for barna.
20 min	Barna plasserer familie- og vennelistremerker	Barna har fått tildelt tre ulike typer figurer. Den ene figuren viser familie, en viser barn sammen med venner og en viser barn alene. Her skal barna plassere figurene på plantegningen basert på hvor i boligen de oppholder seg med familien, hvor i boligen de leker med venner og hvor de liker å være alene. Barna kan plassere flere figurer av samme type på plantegningen. Gå rundt og forklare hvis noe er uklart for barna. Hvis noen av barna synes det er vanskelig å plassere figurene er det viktig at vi hjelper til uten å påvirke hvor barna plasserer figurene.
5 min	Samle inn plantegninger	Samle inn plantegninger. Sørg for at alle figurer sitter fast på hver enkelt plantegning. Snakke med barna om deres plantegning samtidig som vi samler inn. Gi barna komplimenter for det de har gjort.
5 min	Diskusjon	Vi diskuterer oppgaven sammen med barna. Hvordan gikk det? Var det noe som var utfordrende for dem?
5 min	Dele ut plantegning 2	Dele ut en plantegning og figurer til hvert barn. Forklare plantegningen, figurene og hvordan barna skal gjennomføre denne oppgaven. Svare på spørsmål hvis noe er uklart for barna.
20 min	Barna plasserer bevegelsesklistremerke	Barna har fått tildelt figurer som viser ulike typer bevegelser/aktiviteter. Her skal barna plassere figurene på plantegningen basert på hvor i boligen de gjør de ulike bevegelsene og aktivitetene. Barna kan plassere flere figurer av samme type på plantegningen. Gå rundt og forklare hvis noe er uklart for barna. Hvis noen av barna synes det er vanskelig å plassere figurene er det viktig at vi hjelper til uten å påvirke hvor barna plasserer figurene.

TID	HVA SKAL VI GJØRE?	GJENNOMFØRING (DETALJERT PLAN)
10 min	Samle inn plantegninger	Samle inn plantegninger. Sørg for at alle figurer sitter fast på hver enkelt plantegning. Snakke med barna om deres plantegning samtidig som vi samler inn. Gi barna komplimenter for det de har gjort.
5 min	Diskusjon	Vi diskuterer oppgaven sammen med barna. Hvordan gikk det? Var det noe som var utfordrende for dem?
5 min	Dele ut plantegninger	Dele ut en plantegning og figurer til hvert barn. Forklare plantegningen, figurene og hvordan barna skal gjennomføre denne oppgaven. Svare på spørsmål hvis noe er uklart for barna.
20 min	Barna plasserer smiley- og fareklistremerker	Barna har fått tildelt tre ulike typer figurer. Den ene figuren viser en glad smiley, en viser trist smiley og en viser et symbol for fare/steder man må være OBS! i boligen. Her skal barna plassere figurene på plantegningen, basert på hvor i boligen de trives/like å oppholde seg (glad smiley), og hvor de ikke trives/ikke liker å oppholde seg (trist smiley). Barna får mulighet til å plassere ønsket antall trist/glad smileys på plantegningen. Barna skal i tillegg plassere faresymboler på plantegningen der de opplever fare. Med dette mener vi at de selv skal plassere klistremerker der de opplever at de må være forsiktige i boligen. Barna får mulighet til å plassere ønsket antall faresymboler på plantegningen. Vi går rundt og forklarer hvis noe er uklart for barna. Hvis noen av barna synes det er vanskelig å plassere figurene er det viktig at vi hjelper til uten å påvirke hvor barna plasserer figurene.
5 min	Samle inn plantegninger	Samle inn plantegninger. Sørg for at alle figurer sitter fast på hver enkelt plantegning. Snakke med barna om deres plantegning samtidig som vi samler inn. Gi barna komplimenter for det de har gjort.
10 min	Diskusjon	Hvordan opplevde barna denne brukermedvirkningen? Var det vanskelig/ var det enkelt? Synes de det var kjekt å være med på brukermedvirkningen? Etterspørre konstruktiv kritikk til opplegget.  Takke og rose barna for at de deltok i brukermedvirkningen.



#### AVGRENSNINGER I BRUKERMEDVIRKNINGEN

Barna som gjennomførte brukermedvirkningen tilhører en aldersfase som er preget av behovet for nærhet. På grunn av nærhetsbehovet er denne fasen også sterkt preget av trygghet, sikkerhet og muligheten for foreldrene å holde barna under oppsikt. Av den grunn har vi valgt å basere oppgavene til barn i nærhetsfasen kun på bolig, og ikke bomiljø.

Valgt plantegning hadde som hensikt å formidle en bolig med rominndeling og standardiserte løsninger som barna lett kjenner igjen. Bruk av figurer som symboliserer ulike svar på oppgavene førte til at barna kun fikk velge svaralternativer som ble bestemt på forhånd. Denne avgrensningen hadde som hensikt å tilrettelegge for barnas modningskompetanse.



#### VIKTIGHETEN AV GRUNDIG PLANLEGGING

Etter gjennomført brukermedvirkning oppdaget vi at det hadde vært hensiktsmessig å ha kunnskap om barnas individuelle kompetanse. Her er det viktig å fremheve at vi planla brukermedvirkningen kun basert på barnas alder. Ansatte i barnehagen burde i større grad vært involvert i planleggingen, både med tanke på oppgavens omfang og tidsfordeling. Det ville gitt oss kjennskap til barnas evne til å forstå og gjennomføre oppgaven, samt hvor lenge barna er i stand til å konsentrere seg.

I etterkant har vi også blitt oppmerksomme på at brukermedvirkningen burde ha vært planlagt slik at vi fikk mulighet til å snakke med et barn om gangen, uforstyrret. Dette grunnet at barna ble veldig fort distraheret av hverandre. Flere utfordringer vi støttet på underveis i brukermedvirkningen kunne vært unngått hvis vi hadde prioritert mer tid til planlegging. Her bør dokumentasjon av det barna sa underveis i oppgaven nevnes, samt for lite variasjon i de ulike oppgavene.



### SLIK GJENNOMFØRTE BARN DE ULIKE OPPGAVENE

Før vi begynte på den første oppgaven fikk barna se plantegningen. I steden for å forklare plantegningen, spurte vi barna om de kunne forklare den for oss. Dette ble gjort for å få kjennskap til i hvor stor grad barna var i stand til å forstå plantegningen. Videre fikk barna tildelt hver sin plantegning og figurer som symboliserte familie, venner og alene. Igjen fikk barna selv forklare for oss hva de ulike figurene symboliserte, slik vi kunne være sikre på at barna tolket de ulike figurene rett.

Barna plasserte figurene på plantegningen individuelt. Vi gikk mellom barna og diskuterte plantegningene deres, samtidig som vi noterte ned barnas svar på plantegningene. Med spørsmålene vi stilte barna ønsket vi en bredere forståelse for hvorfor barna plasserte figurene slik de gjorde. Plantegningene ble samlet inn og barna fikk tildelt nye plantegninger, og nye figurer. Gjenstående oppgaver ble gjennomført med samme fremgangsmåte som tidligere.





FAMILIE



VENNER



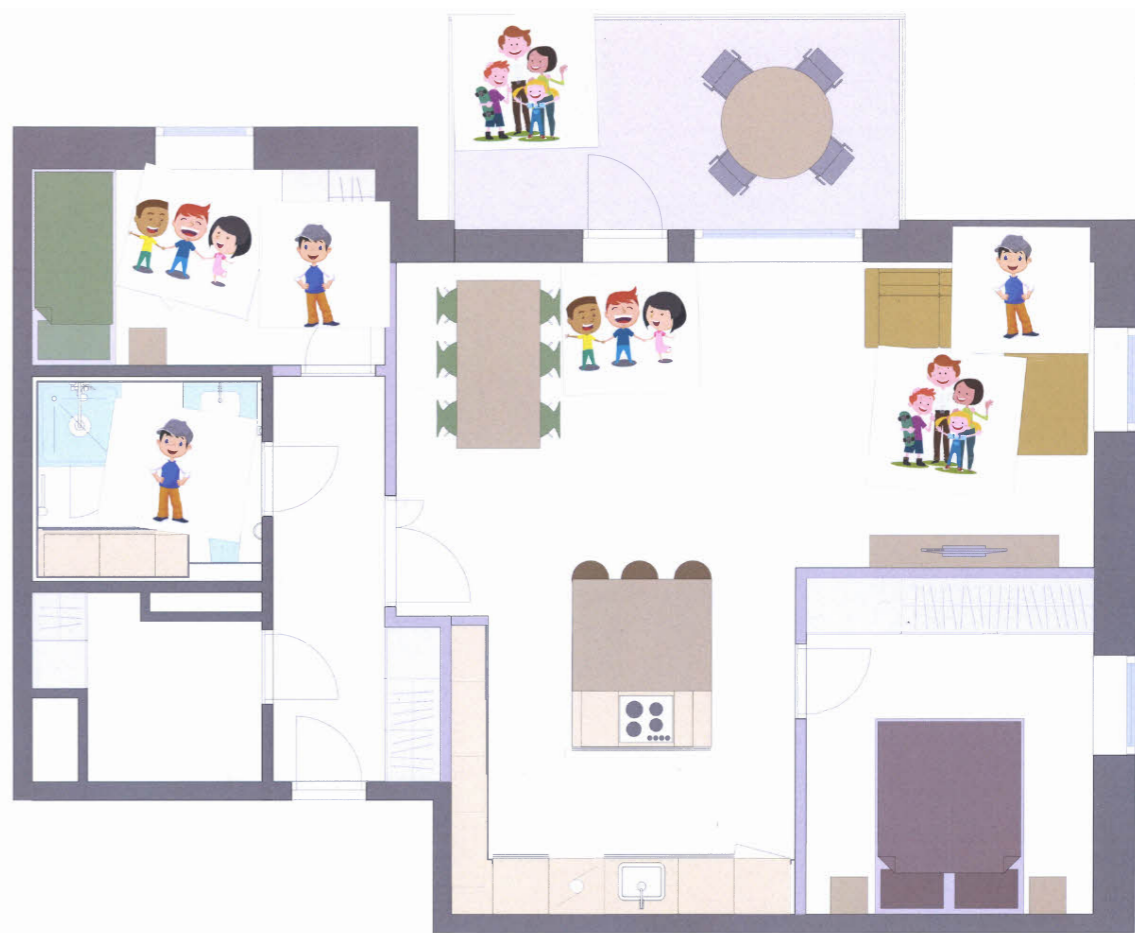
ALENE

## 1 BARNAS AVHENGIGHET AV FORELDRENE, OG BEHOV FOR Å UTFOLDE SEG SELV

### KARTLEGGING AV BARNAS RELASJONER I BOLIGEN

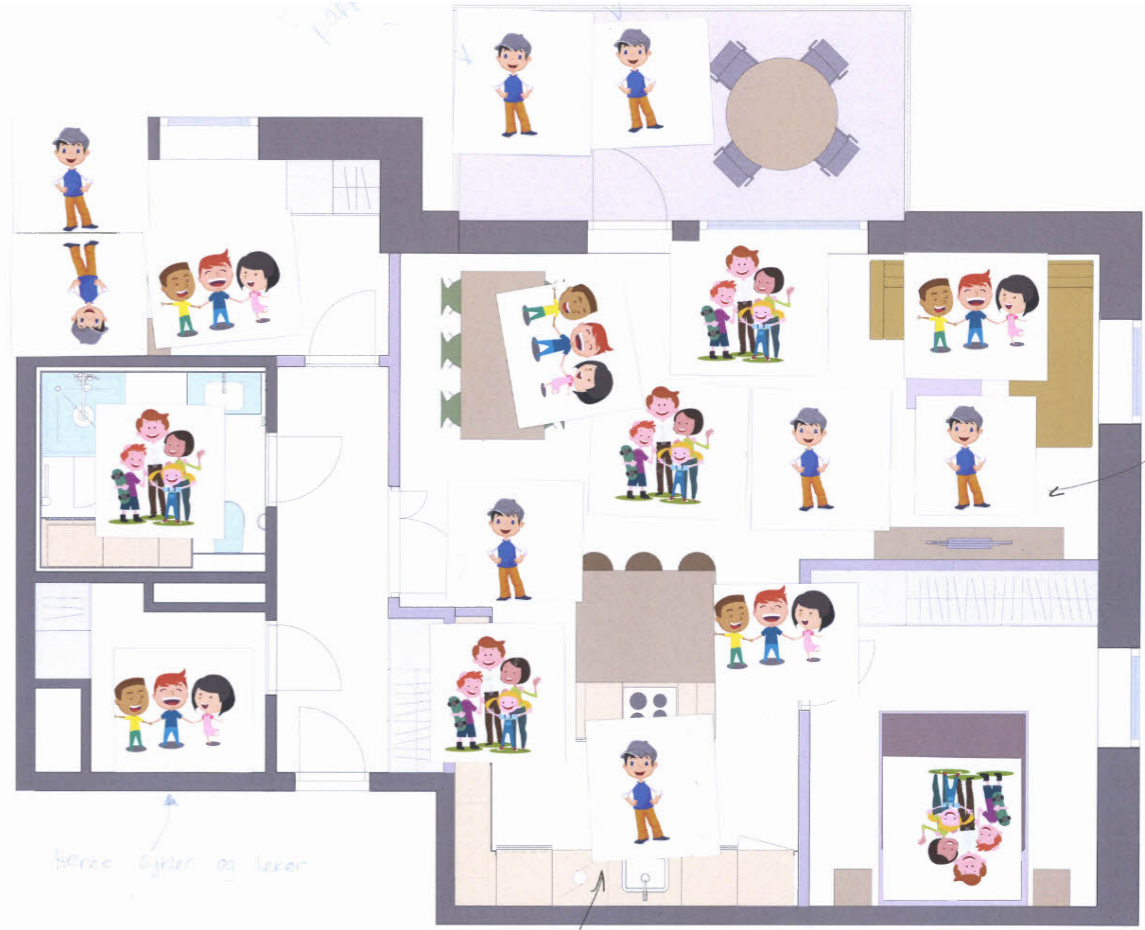
For de aller minste barna i nærhetsfasen er det kanskje særlig relasjonene til den nærmeste familien, slik som søsken og foreldre, som er av betydning. Når barna i denne fasen vokser blir de i større grad interessert i å være sammen med andre barn, samtidig som de blir gitt mer frihet av foreldrene til å være for seg selv. I den første oppgaven ønsket vi derfor å kartlegge barnas behov for sosialt samvær og privatliv i boligen.

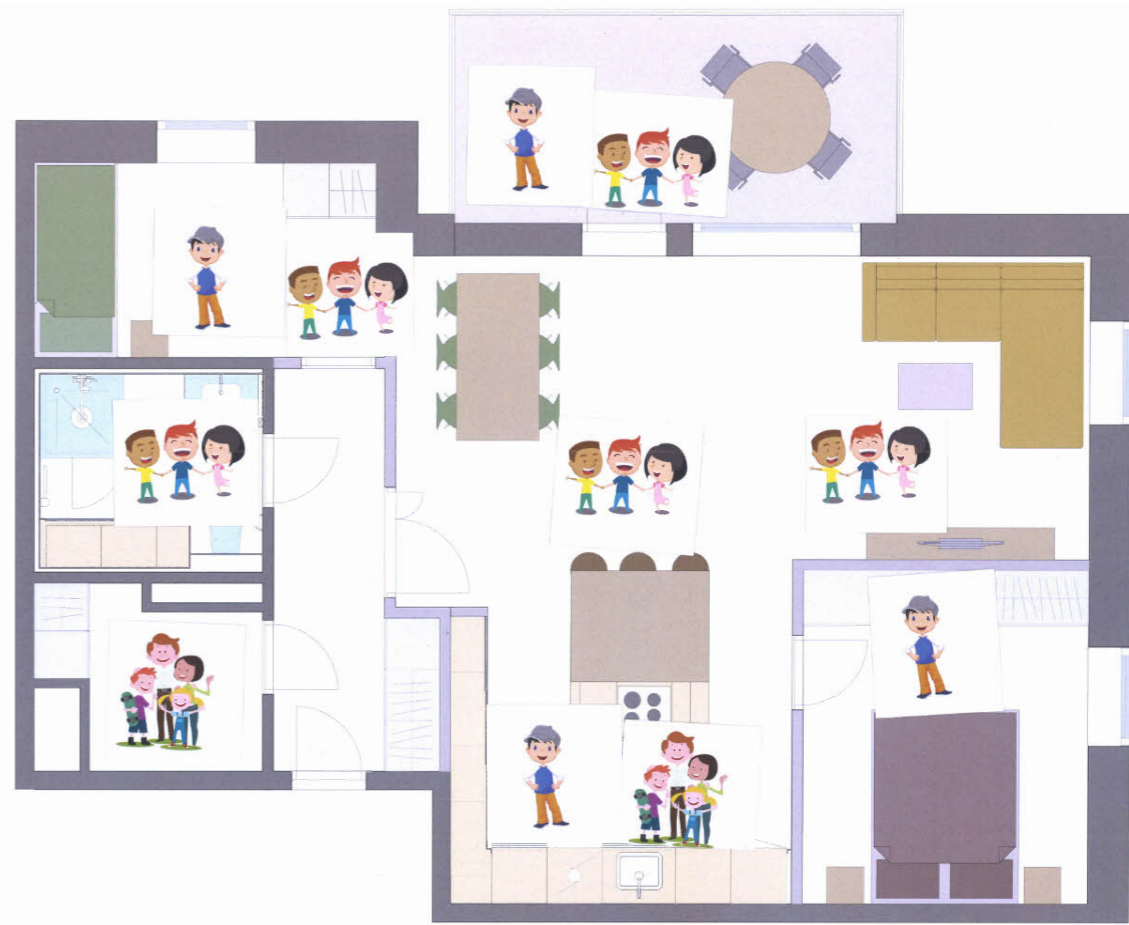
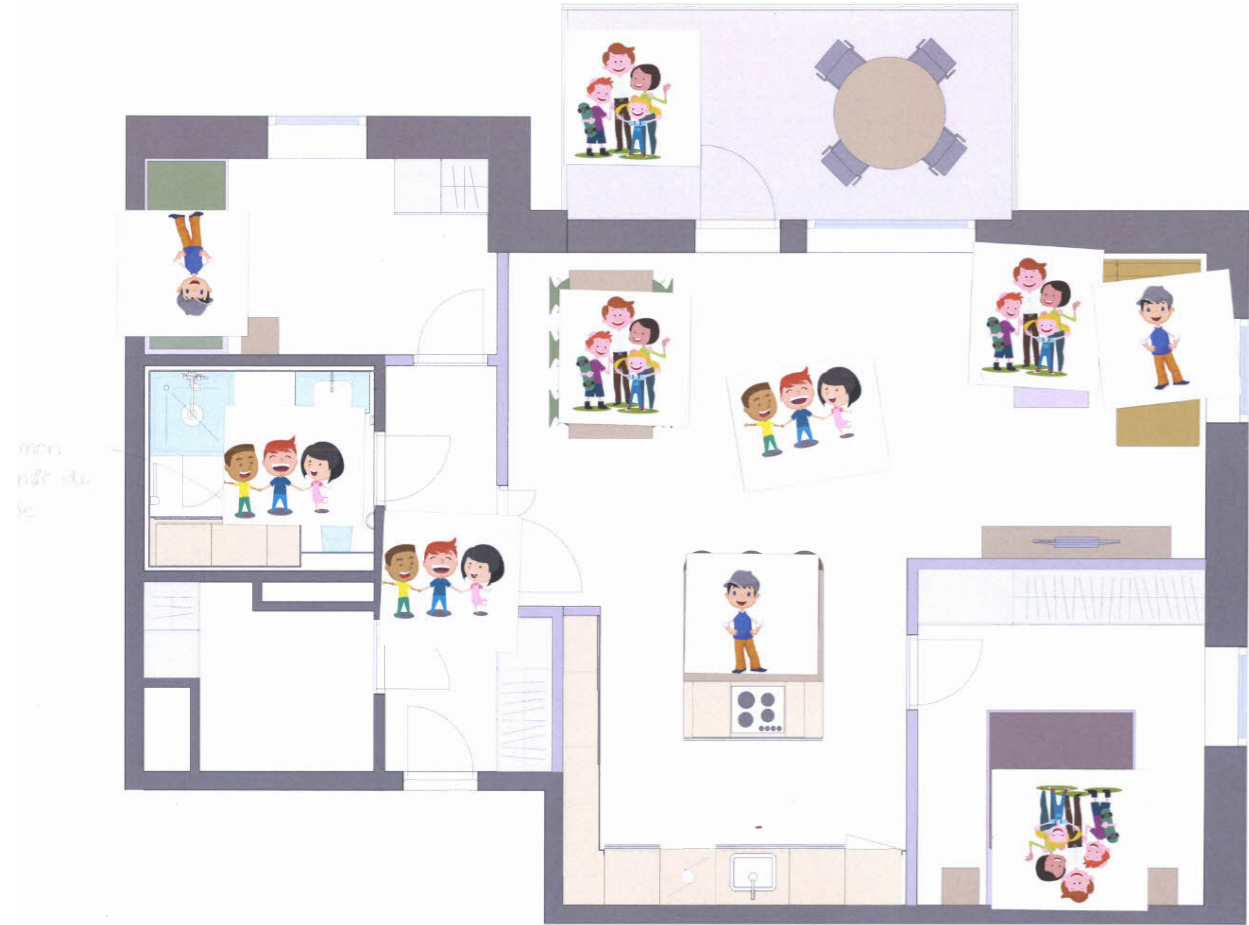
Boligen bør legge til rette for at barna har mulighet til å invitere venner hjem, uten å måtte involvere hele husholdningen. Samtidig er det viktig at barna kan drive med egne sysler, uten å bli forstyrret eller å forstyrre andre familiemedlemmer. Vi ønsket å benytte denne oppgaven til å la barna selv dokumentere hvor i boligen de oppholder seg med familien, hvor de leker med sine venner og hvor i boligen de liker å være for seg selv.



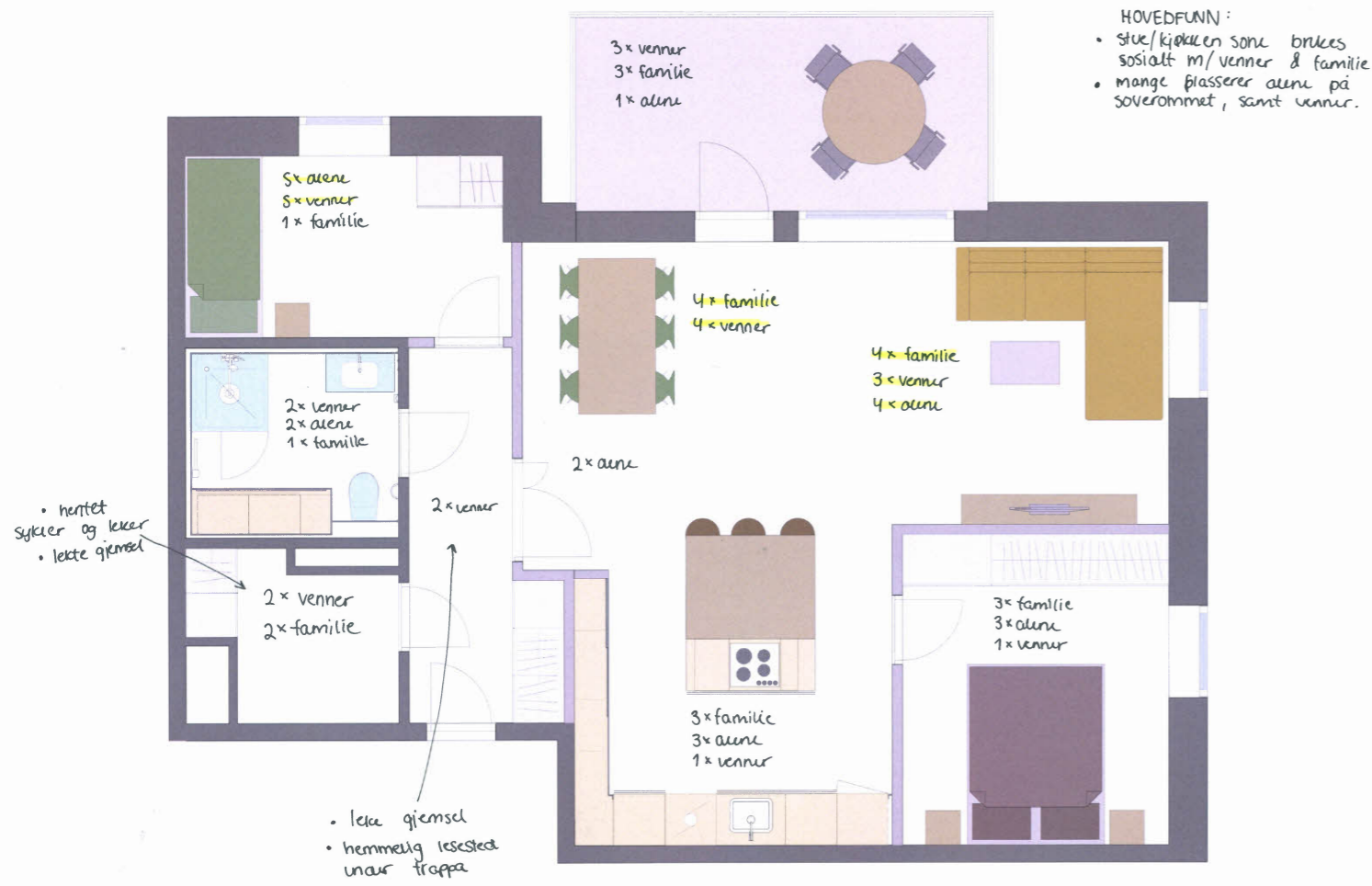


Handwritten note: "Liker å like gjensett med venner og venner"









**HVOR I BOLIGEN VIL BARN VÆRE SOSIALE OG HVOR VIL DE Å VÆRE FOR SEG SELV?**

Hovedfunn i denne oppgaven var at barna uttrykte at de stort sett oppholder seg i spisestue og stue. Spisestue og stue er i følge barna et viktig sosialt område, hvor de liker best å være sammen med familie og venner. Barna ga også uttrykk for at de liker å oppholde seg i stuen alene, som regel i sofaen og når de ser på TV. Verandaen er også et viktig sosialt område for barna, hvor de liker best å være der sammen med familie og venner.

Barna ga uttrykk for at de liker å oppholde seg på eget soverom, og at de stort sett er der alene eller sammen med venner. Som forventet er barna ikke med venner på foreldrenes soverom. På kjøkkenet oppholder barna seg for det meste med familien eller alene, ikke sammen med venner. To av barna nevnte at de liker å oppholde seg på gangen sammen med venner, hvor de leker gjemsel og har hemmelig lesested under trappa.



SOVE



SPISE



AKTIV LEK



KONSENTRERT LEK

## 2 BARNAS BEHOV FOR LEK OG MOTORISK UTVIKLING I BOLIGEN

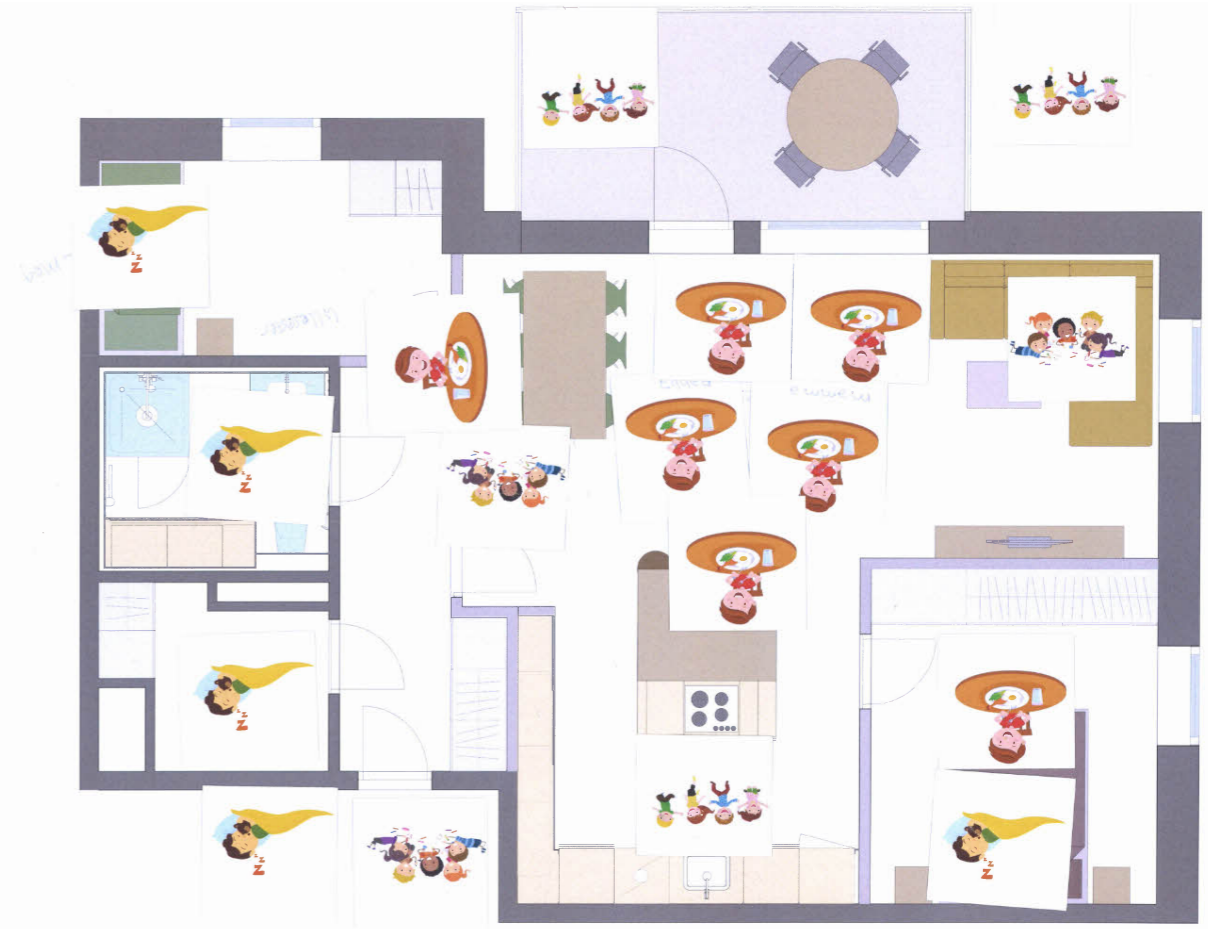
### KARTLEGGING AV BARNAS AKTIVITETER OG LEK I BOLIGEN

For barn i nærhetsfasen er bevegelsesfrihet en essensiell faktor, og barna har stort behov for lek og motorisk utvikling. Barna går fort lei av omgivelsene hvis de ikke byr på nok utfordringer i henhold til lek og utforskningsmuligheter, både i bolig og bomiljø. I denne oppgaven ønsket vi å kartlegge hvor i boligen barna har behov for omgivelser som tilrettelegger for de ulike aktivitetene i deres hverdag. Her har vi valgt å fokusere på sove, spise, aktiv lek og konsentrert lek.

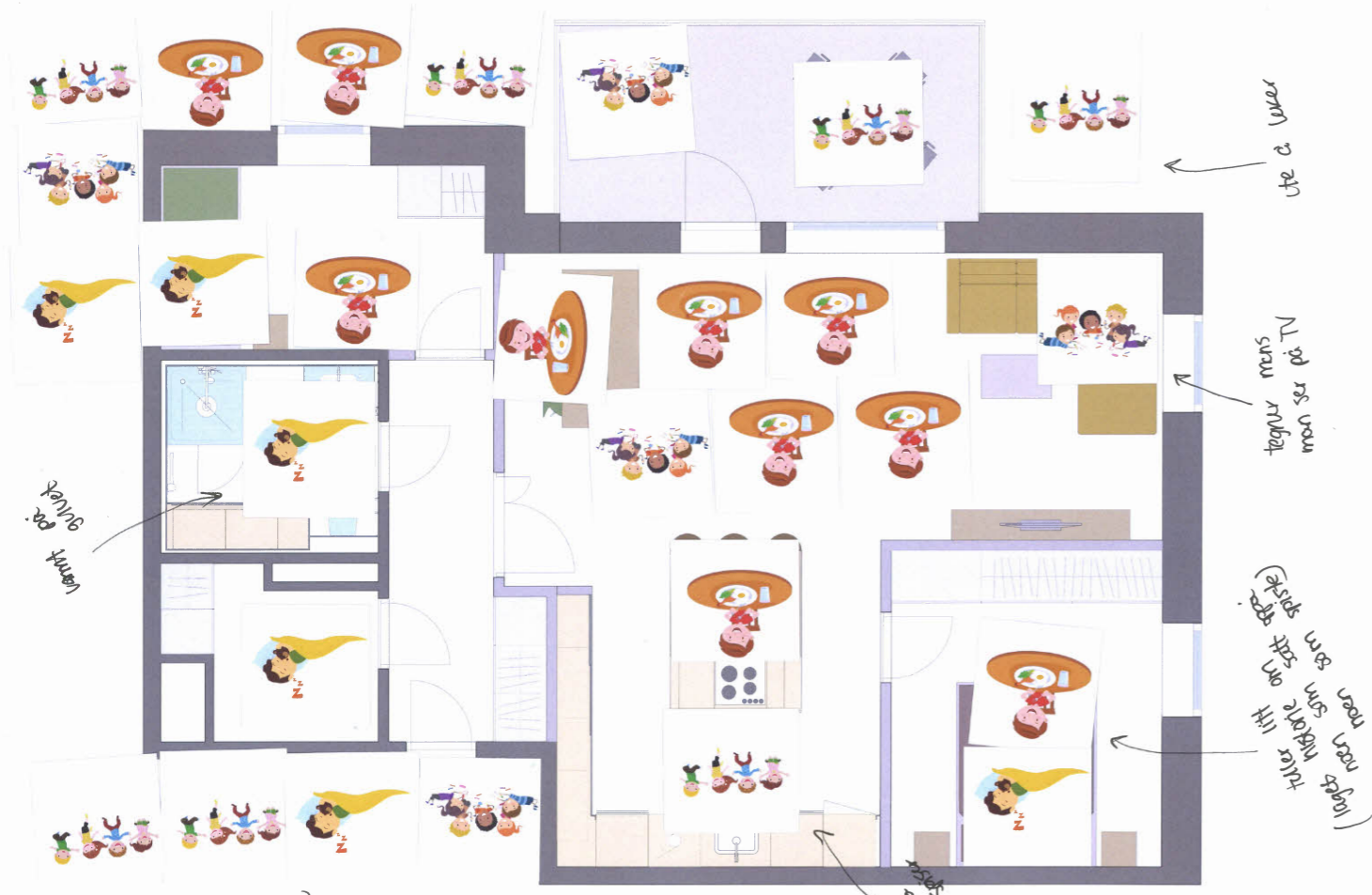
Barnefamiliers hverdag er stadig i forandring, og med oppgaven ønsket vi å gjøre rede for om barna bruker boligen på tradisjonelt sett. Eksempelvis ønsket vi å se om barna sover på egne soverom, eller om de sover sammen med foreldrene. Vi ville også vite om barna spiser sammen med familien ved spisebordet, eller om de spiser andre steder i boligen. Videre ønsket vi å kartlegge hvor i boligen barna ønsker omgivelser som tilrettelegger for aktiv lek og konsentrert lek.







(caister mye etter historje)



pann på gulv

tegn ut

med jester med hui spise

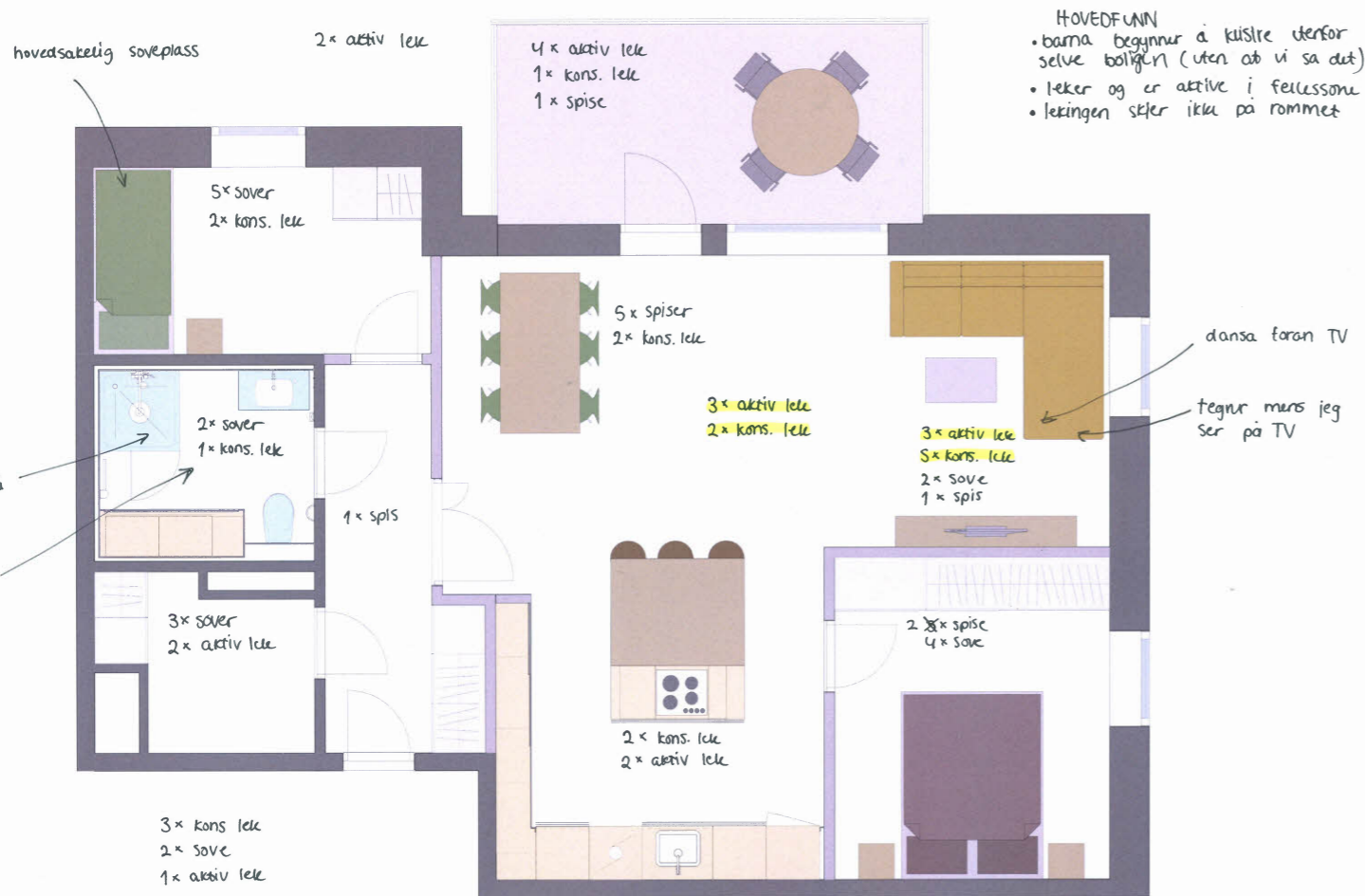
(laget noen som ser seg selv i speil)

tegn mens man ser på TV

ute a lurer



9 liter i kasse på speil



### HVORDAN BEVEGER BARN A SEG I BOLIGEN?

Barna ga uttrykk for at spisestue og stue er det område i boligen hvor det foregår mest av aktiv og konsentrert lek. Gulvplassen mellom spisestue og stue fremstod som et område der barna blant annet liker å tegne, danse og spille fotball. Barna omtalte ikke eget soverom som et område for hverken aktiv eller konsentrert lek. Her viste det seg at barnas soverom hovedsakelig blir benyttet til soving og rolig lek. Flere oppga også kjøkkenet som et område for både aktiv og konsentrert lek.

Her leker barna ikke sammen med andre barn, men alene mens andre familiemedlemmer er tilstede. Et hovedfunn var da barna plasserte både aktiv og konsentrert lek utenfor boligen, selv om de hadde fått beskjed om å kun plassere de ulike symbolene inne i boligen. Vi tolket denne handlingen som barnas formidling av hvor viktig det er for de å ha mulighet til aktiviteter og lek, også i områder i nær tilknytning til boligen. Dette gjelder spesielt i nærheten av boligens inngangsparti og på verandaen.



LIKER



LIKER IKKE

### 3 BARNAS TRIVSEL I ULIKE OMRÅDER I BOLIGEN

#### KARTLEGGING AV BARNAS TRIVSEL I BOLIGEN

Det er flere faktorer som er med på å påvirke barnas trivsel i boligen. Barnas trivsel påvirker i stor grad hvordan de bruker og beveger seg i boligen. I den sammenheng var det av interesse å studere hvilke områder i boligen barna trives best i. Med denne oppgaven ønsket vi å kartlegge hvor i boligen barna liker å oppholde seg, og hvor i boligen barna ikke liker å være. Videre ønske vi at barna reflekterte over hvorfor de trives/ikke trives i disse områdene.

Hensikten med å kartlegge barnas trivsel i boligen var å se hvor i boligen barna liker og liker ikke å være, sett i sammenheng med hvor i boligen barna leker og gjør andre aktiviteter. Videre ønsket vi å kartlegge barnas trivsel i boligen, sett i sammenheng med hvor i boligen barna føler seg trygge, og hvor de opplever farer. Vi ønsket å gi barna mulighet til å kommunisere hvilke områder i boligen bør prioriteres når man tilrettelegger for barnas ulike aktiviteter og bevegelser.



gjør hva  
jeg vil  
gjør  
jeg vil  
gjør  
jeg vil



bestiken  
spise &  
drikkeoljer

liker stua  
leke m/  
ballonger  
og meg  
på fotball

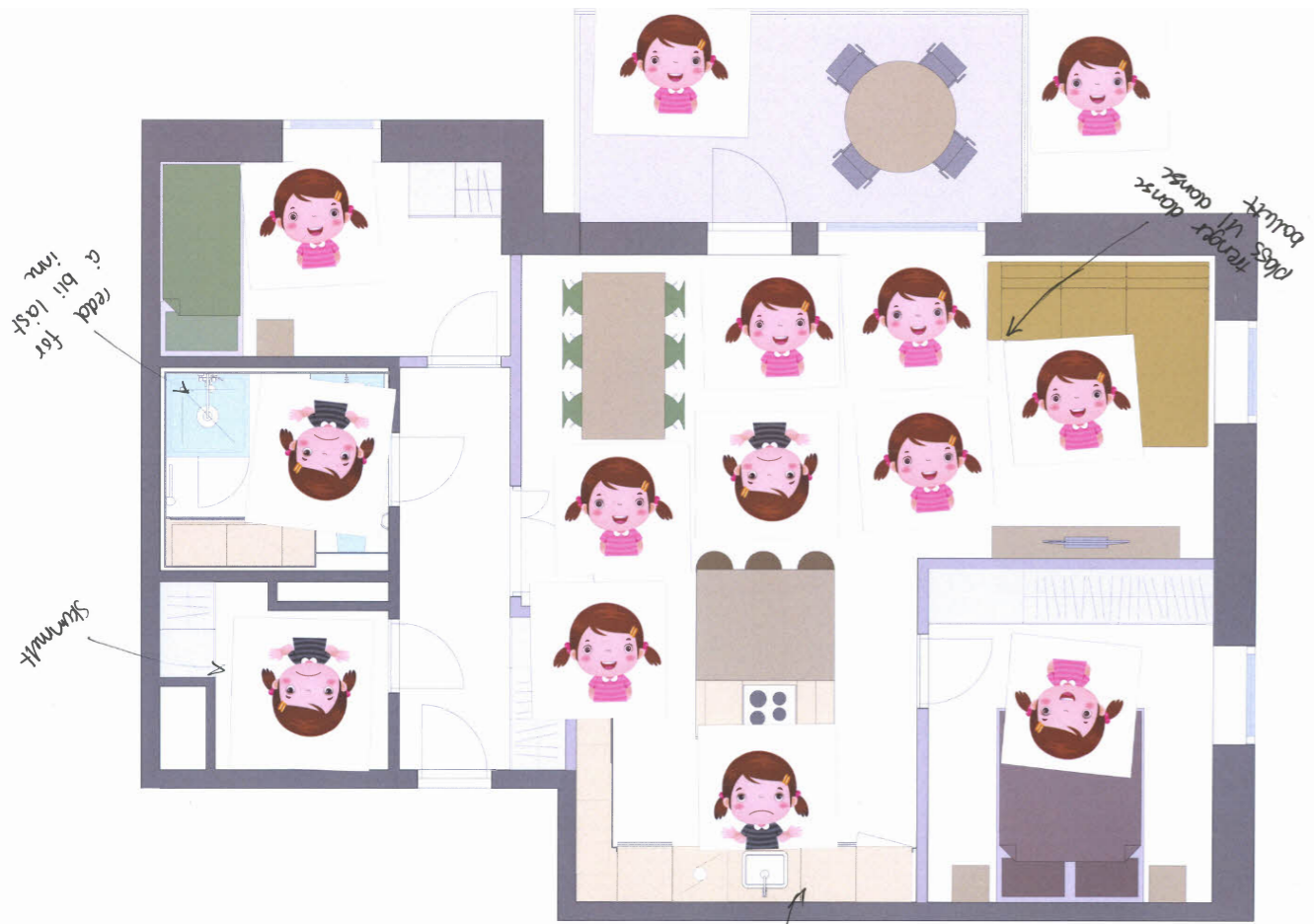
liker å  
være i  
stua  
å tegne

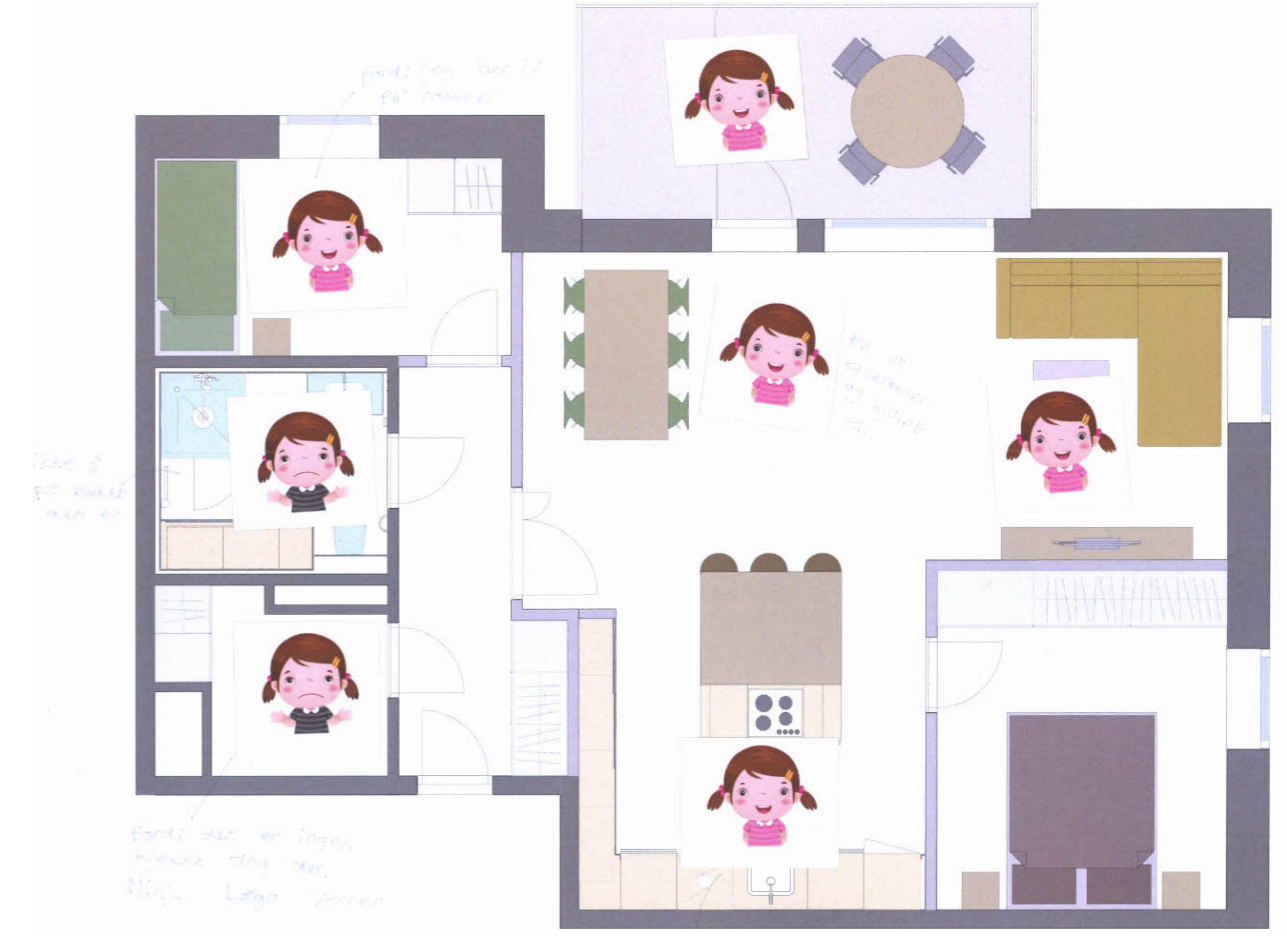
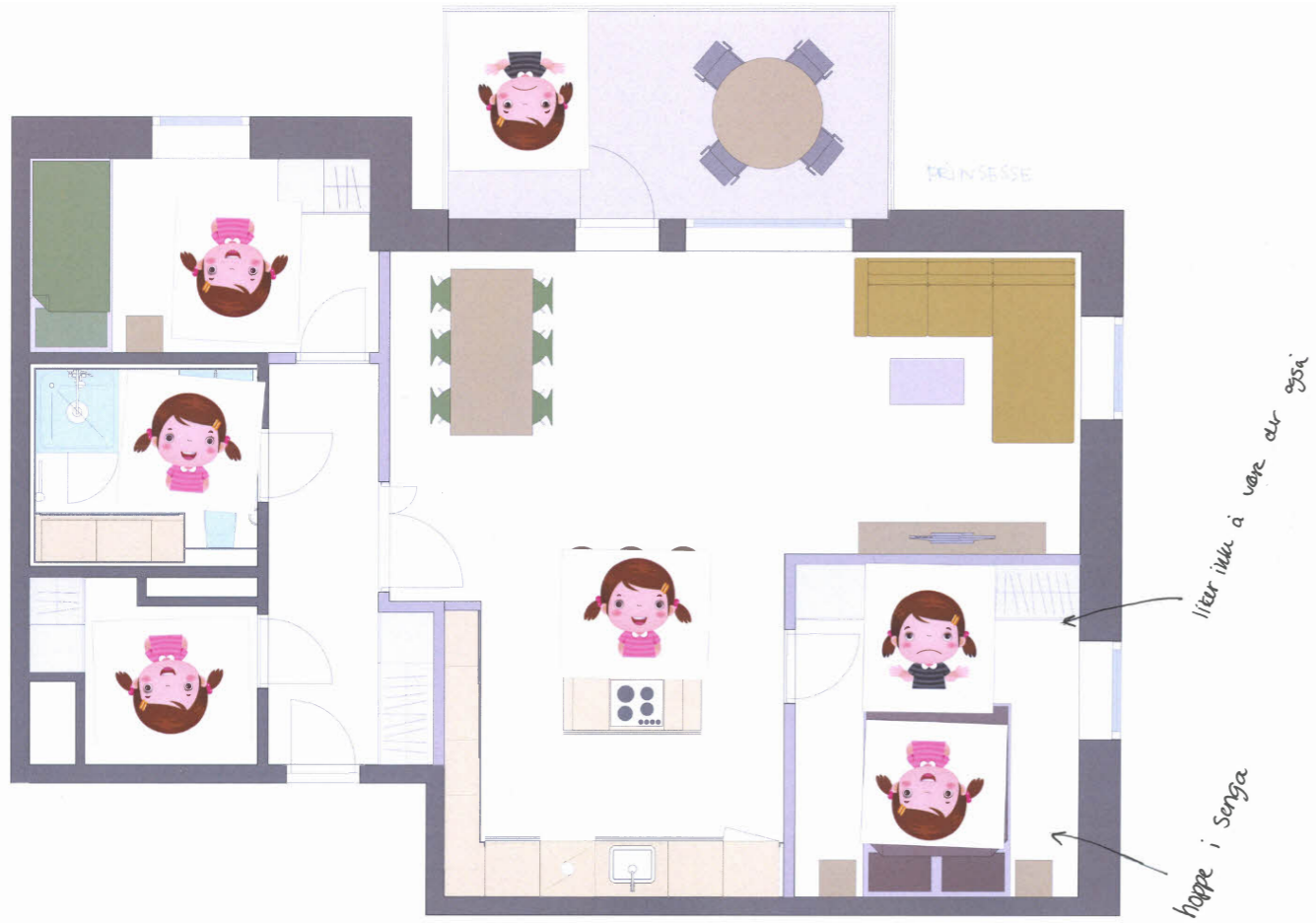
hopper i  
sengen  
til mamma

vil ikke  
være i  
kjøkken

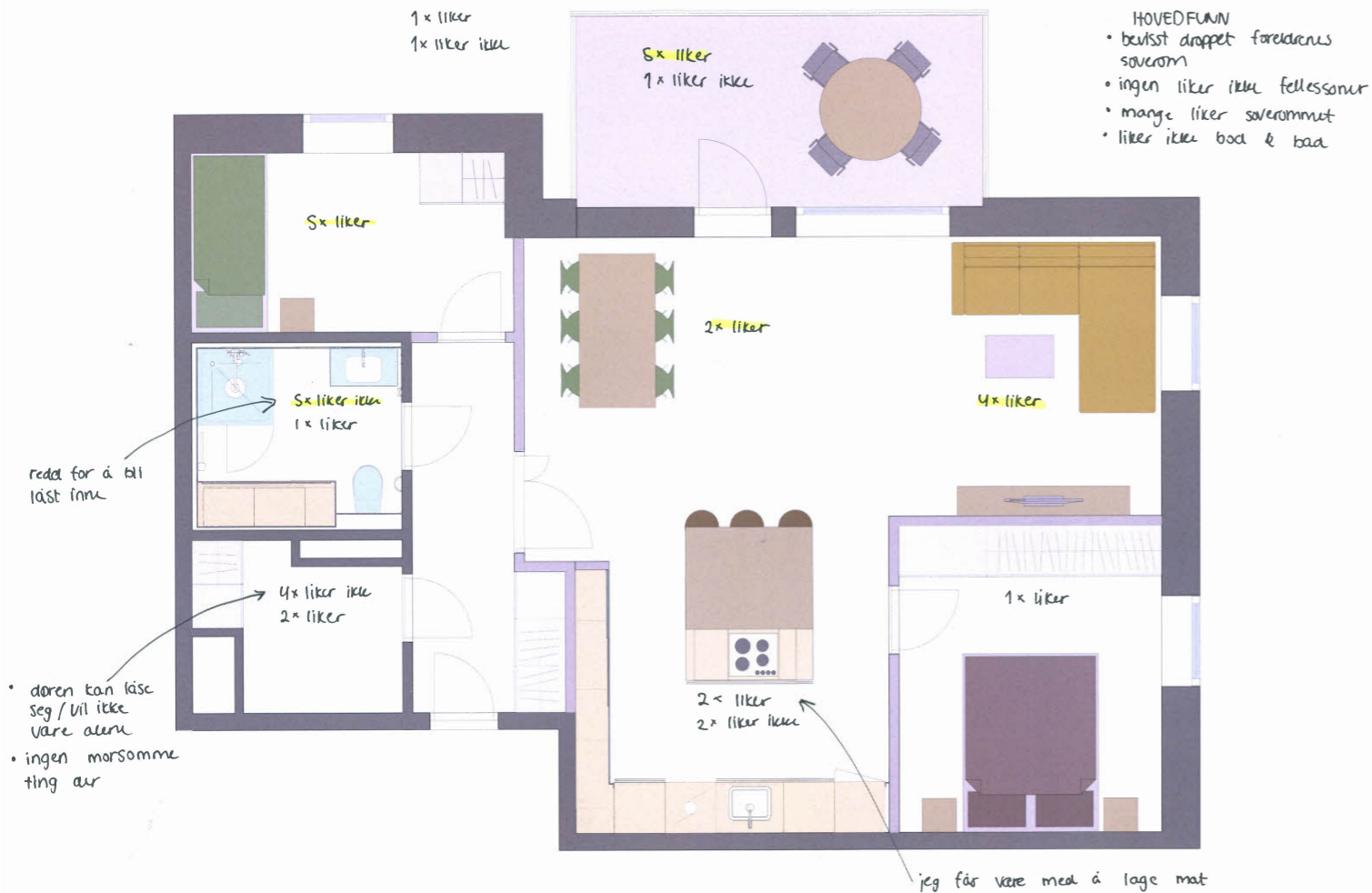
"da kan  
jeg sykle  
rundt"







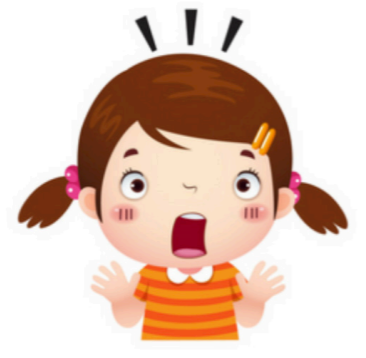




### HVOR I BOLIGEN TRIVES BARN BEST?

Et av hovedfunnene i denne oppgaven var barnas oppfatning av spisestue og stue. Her føler barna seg trygge, og alle definerte stuen og spisestuen som et område i boligen hvor de liker å oppholde seg. Spesielt liker barna å leke i stuen, ofte foran TVen. Det samme gjelder for barnas soverom, her liker de å oppholde seg. På kjøkkenet hadde barna delte meninger. Det fremheves at barna, med ett unntak, bevisst unnlot å spesifisere om de liker å oppholde seg på foreldrenes soverom.

Barna anser bad og innvendig bod som steder i boligen hvor de ikke liker å oppholde seg, spesielt ikke alene. En "mellomsone" mellom ute og inne, i denne oppgaven en veranda, ble høyt verdsett av barna. Flere av barna uttrykte også at de liker å ha god utsikt fra verandaen. Kort sammenfattet er spisestue og stue, barnas soverom og verandaen, områder i boligen hvor barna best liker å oppholde seg. Bad og innvendig bod er steder i boligen barna minst liker å oppholde seg.



FARE

## 4 BARNAS OPPLEVELSE AV TRYGGHET OG SIKKERHET I BOLIGEN

### KARTLEGGING AV FARER I BOLIGEN

På grunn av nærhetsbehovet er denne aldersfasen sterkt preget av trygghet, sikkerhet og muligheten for foreldrene til å kunne holde barna under oppsikt. Barna har behov for å kunne bevege seg fritt i boligen uten at de støter på løsninger som setter deres sikkerhet i fare. Det er grunnleggende at utforming av boligen tilrettelegger for barnas mangelfulle indre logikk og begrensede evne til reversibel tenkning.

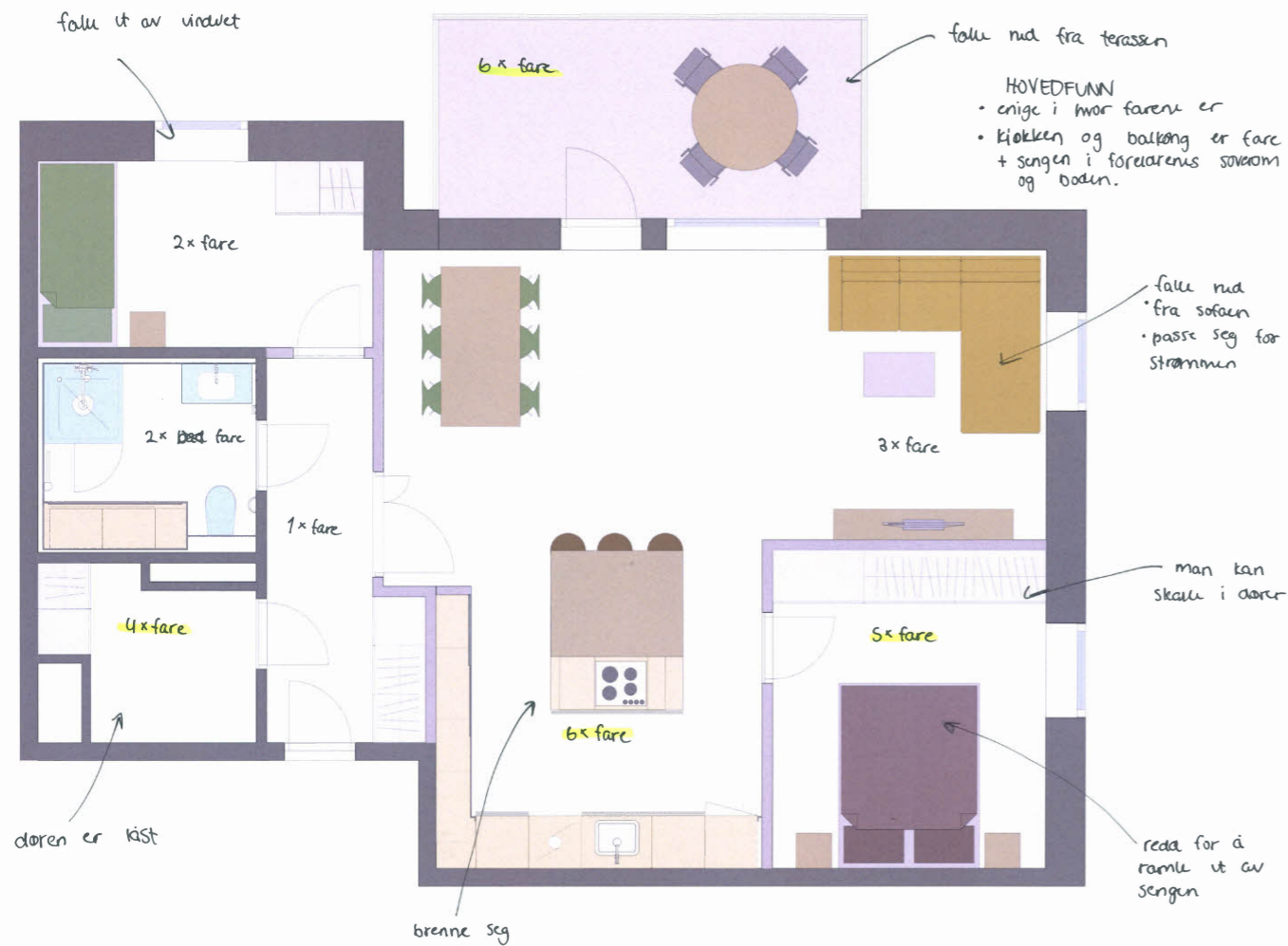
Det er verdifullt for barna at bolig og bomiljø er trygt og sikkert, slik at de har mulighet til å leke fritt. Omgivelsene bør støtte barnas følelse av trygghet, både når de er sammen med andre familiemedlemmer og når de er uten tilsyn. Med denne oppgaven ønsket vi å gi barna mulighet til å kommunisere hvor i boligen de føler seg trygge, og hvor de støter på farer som hemmer deres bevegelsesfrihet i boligen.











**HVILKE FARER OBSERVERTE BARNNA I BOLIGEN?**

Barna var stortsett enige om hvor i boligen de bør være mer forsiktige, slik de kan unngå løsninger som kan være en fare for dem. Eksempelvis nevnte alle barna kjøkkenet som et område i boligen hvor de observerer farer, hvor hovedårsaken er at barna er redde for å brenne seg. Flere av barna ga også utrykk for at de må være forsiktige på baderommet og i innvendig bod, ettersom de er redde for å bli låst inne. Disse rommene opplever barna som barrierer for egen mulighet til å bevege seg fritt i boligen.

Samtidig oppfattet alle barna at de bør være forsiktige når de leker på terrassen, ettersom det er fare for at de kan falle ned fra den. Flere av barna var redde for å falle ut av vinduer i boligen og å falle ned fra møbler, som sofaen og foreldrenes seng. Hovedfunn i denne oppgaven var hvor like barnas refleksjoner var. Alle barna hadde stortsett den samme oppfatning av hvor i boligen de bør se seg for løsninger som kan være farlige for dem. Barna uttrykte flere ganger at de var redde for å brenne seg, bli låst inne eller falle ned.

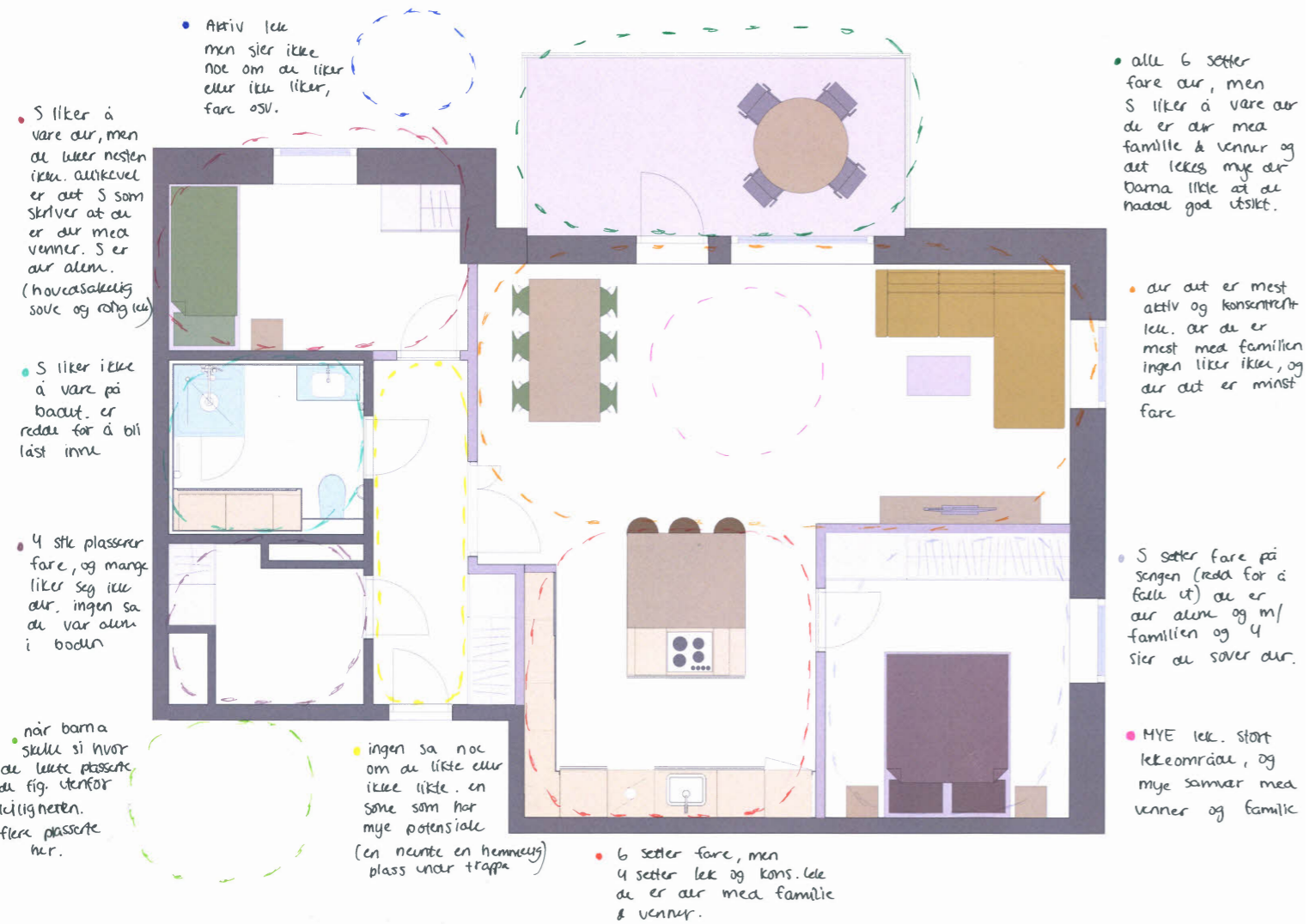


#### GJENNOMFØRING AV BRUKERMEDVIRKNING

Under første del av oppgaven var barna fokusert, selv om vi opplevde at barna ikke ønsket å diskutere hvorfor de plasserte figurene slik de gjorde. I andre del merket vi at barna var mer åpne og ønsket i større grad å diskutere det de gjorde, og konsentrasjonen var ennå på plass. I del 3 og 4 var det tydelig at barna ikke lenger klarte å holde konsentrasjonen, da de gjentatte ganger distraherete hverandre. Her prøvde vi å holde oppe en diskusjon med barna, men de ønsket i mindre grad å snakke om det de gjorde.

Barna ønsket større variasjon i de ulike oppgavene og de ønsket å bli ferdig med oppgavene. Dette førte til at brukermedvirkningen varte i 1 time og 5 minutt, selv om vi hadde planlagt 2 timer. Etter vår mening satt barna for nærme hverandre, som førte til at de i noen tilfeller kopierte hverandre. Dette merket vi spesielt godt da barna fikk komplimenter fra oss. Enkelte figurer som skulle plasseres var vanskelig å forstå for noen av barna, spesielt de som symboliserer alene, aktiv og konsentrert lek.

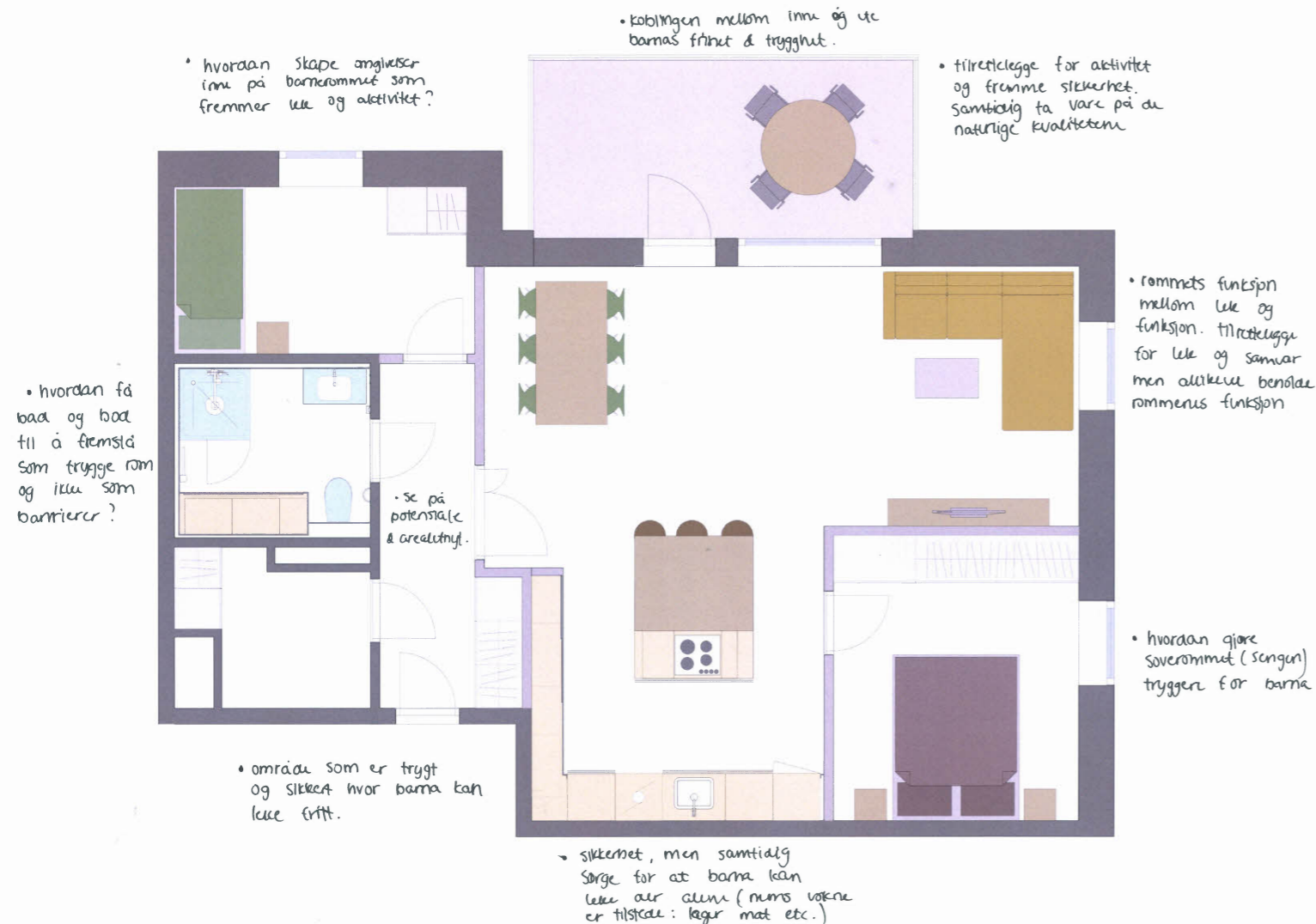




**BARNAS RELASJONER, AKTIVITETER, TRIVSEL OG SIKKERHET I BOLIGEN SETT I SAMMENHENG**

Barna trives og føler seg trygge i spisestue og stue, hvor de liker best å være sammen med familie og venner. Dette er et sosialt område med mye lek, både aktiv og konsentrert. Gulvplass mellom spisestue og stue blir høyt verdsatt av barna, da de har god plass til å holde på med ulike aktiviteter. Selv om barna føler at de må være forsiktige, slik at de ikke brenner seg på kjøkkenet, ga de samtidig uttrykk for at både aktiv og konsentrert leking foregår mens foreldrene er tilstede.

Selv om barna ga uttrykk for at de liker å være på soverommene sine, leker de ikke mye der. Her liker de å være alene og sammen med venner, hvor de hovedsakelig sover og leker rolig. Flertall av barna sa at de sover på foreldrenes rom, hvor de også uttrykker at de er redder for å falle ned fra sengen. Veranda og uteområder i tilknytning til boligen ble høyt verdsatt av barna, selv om barna ikke føler seg trygge på verandaen. Her er det mye lek sammen med familie og venner.



VIKTIGE FUNN I NÆRHETSFASEN

Boligens spisestue og stue bør tilrettelegge for aktiviteter og lek, samtidig som rommets funksjon blir ivaretatt. Dette området er verdifullt for barnas samvær med familie og venner. For kjøkkenet er sikkerhet en grunnleggende boligkvalitet, og løsninger bør tilrettelegge for at barna kan leke der uten konstant tilsyn av voksne som er tilstede. På barnas egne rom er det viktig å utvikle løsninger som fremmer lek og aktivitet, mens trygghet er en sentral egenskap på foreldrenes soverom.

Utforming av bod og bad bør sørge for at rommene fremstår som trygge for barna, og at barna ikke opplever de som barrierer for deres tilgjengelighet i boligen. I inngangsparti er det et stort potensiale til arealeffektivitet, ved å utforme løsninger som tilrettelegger for aktiviteter og lek. Området foran inngangspartiet, samt området i nær tilknytning til terrassen, krever løsninger som tilrettelegger for lek. Boligen bør sørge for en kobling mellom inne og ute, samtidig som bomiljøets naturlige kvaliteter ivaretas.





#### FAKTORER SOM KAN HA PÅVIRKET RESULTATENE

Selv om valgt metode var passende for barn i denne alderen, merket vi at resultatene ble påvirket av barnas individualitet. Vi ble oppmerksomme på at noen av barna var glad i klistermerker, og klistret på flere figurer uten å reflektere over hvorfor de gjorde det. Andre barn var mer reflektert og tenkte nøye på hvor de plasserte figurene, samtidig som de forklarte hvorfor de plasserte de akkurat der. I noen tilfeller kopierte barna hverandres svar med et ønske om positiv tilbakemelding fra oss, eller de andre barna.

Barnas evne til å konsentrere seg og fokusere på oppgaven påvirket også resultatene, da flere barn kun ønsket å bli ferdig midt i oppgaven. I noen tilfeller var barna også useriøse, og plasserte figurer med den hensikt å være morsomme. Noen av barna mistolket figurenes betydning, som igjen påvirket resultatene. Analyse av de ulike plantegningene inkluderer ikke figurer vi vet har blitt plassert basert på barnas mistolkning, eller som har blitt plassert useriøst. Disse tilfellene ble dokumentert underveis.





#### BARNAS MENINGER OM GJENNOMFØRT BRUKERMEDVIRKNING

Etter at barna hadde gjennomført brukermedvirkningen ønsket vi deres tilbakemeldinger på hvordan de opplevde de ulike oppgavene. Vi fikk veldig gode tilbakemeldinger og barna syntes det var morsomt å få mulighet til å holde på med "skoleoppgaver". Flertallet mente at oppgavene var lette å forstå og gjennomføre. Barna var enige om at brukermedvirkningen ikke tok for lang tid, og at de forskjellige oppgavene ikke var lange. Samtidig uttrykte barna at de ikke ønsket at alle oppgavene skulle være like.

Barna viste interesse for å gjennomføre oppgaver som inneholdt bruk av foto, eksempelvis foto av forskjellige løsninger fra bolig og bomiljø. Noen av barna mente at figurene var vanskelige å forstå, spesielt de som symboliserte aktiv lek og konsentrert lek. Noen mente også at det var litt vanskelig å fjerne flippene på den dobbelsidige teipen på baksiden av figurene. Barnas tilbakemeldinger har gitt oss en bredere forståelse for i hvor stor grad valgt tilnærming, og de metodiske valgene, er egnet for barn i nærhetsfasen.



## BARNAS FYSISKE OG SOSIALE RADIUS UTVIDER SEG GRADVIS I FRIHETSFASEN

### BRUKERMEDVIRKNING MED BARN I ALDEREN 6-12 ÅR

Frihetsfasen defineres som barn i alderen 6-12 år og kjennetegnes gjennom barnets stadige avhengighet av foreldre, samt færre arenaer for sosial og kognitiv utvikling utenfor hjemmet og bomiljøet. Med det sagt er det allikevel viktig å presisere at dette er en periode hvor den fysiske og sosiale radiusen gradvis vil utvide seg, noe som også sees i aldersspennets omfang. Hvilke behov har barn i frihetsfasen i bolig og bomiljø, og hva ønsker brukerguppen selv at omgivelsene skal støtte?

Barn i frihetsfasen har behov for løsninger i bolig og bomiljø som fremmer lek og aktiviteter. Det er verdifullt for barna å ha tilgang til omgivelser som gir de mulighet til å utvikle sin identitet, og at de har mulighet til å utforske omgivelsene på egne premisser. Med brukermedvirkningen ville vi først og fremst kartlegge hvordan barna bruker boligen og bomiljøet, samt hvilke ønsker og behov de har til omgivelsene. Videre ønsket vi å kartlegge hvilke fysiske løsninger og interiør barna foretrekker i bolig og bomiljø.

PLAN TIL GJENNØRNING:

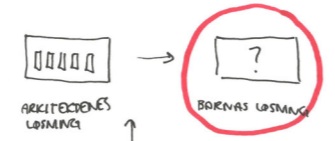
- PRESENTERE OSS
- DELE UT PLANLØSNING
- BARN SKRIVER/PLASSERER Hvilke aktiviteter de gjør i BOLIGEN & BOMILJØET (med en farge)
- BARN SKRIVER HVOR I BOLIGEN DE OPPHOLDER SEG H/ VENNER/FAMILIE/ALTE (annen farge)
- DIALOG/SAMTALE/OPPSUMMERING

HVA TRENGER VI:

- Plantegninger
- fargeblyer
- tom plantegning
- 30 bilder
- datamaskin (VI)

PLANTEGNING H/ UTGANGSPUNKT I BOLIG & BOMILJØ (SOVEROM & "LEKEOMRÅDER")

SPØRSMÅL:  
- innspill til opplegget og metode?



MULIGHET TIL Å UTVIKLE IDENTITET

- DELE UT TOM PLANTEGNING
- DE SKRIVER/TEGNER/SEER INN EGNE BILDER SOM FORMER PLANTEG.
- DIALOG/SAMTALE/OPPSUMMERING
- DELE UT BILDER (30 BILDER)
- VELGE UT 10 DE LIKER
- VELGE UT 10 DE IKKE LIKER
- DISKUSJON RUNDT HVERT ENKELT BILDE
- SKRIVE MED DISKUSJON TIL HVERT NR. BILDE
- DIALOG/SAMTALE/OPPSUMMERING

FRIHETSFASEN (6-12 ÅR)

FREMME MULIGHET FOR LUK & AKTIVITET I BOLIGEN & BOMILJØET

VI SKAL IKKE PLANLEGGE OG BESTEMME HVORDAN BARN SKAL BRUKE DE, BARN SKAL SELV VÆRE PREMISLEVERANDØREN I PLANLEGGINGEN.

- HVORDAN ØNSKER BARN AT OMGIVELSENE SKAL VÆRE UTFORMET?
- HVORDAN VIL DE AT SOVEROMMET SKAL SE UT? OG HVORDAN VIL DE BRUKE DET
- HVA FØLER DE ER SITT EGET OMRADE
- HVORDAN UTFORSKER DE OMGIVELSENE?

MULIGHET TIL Å UTFORSKE OMGIVELSENE PÅ EGNE PREMISSEK

HVA ØNSKER VI Å FINNE UT AV?  
• HVORDAN ØNSKER DE Å BRUKE OMGIVELSENE?  
• HVORDAN KAN LØSNINGENE FREMME LUK BRAD AV UTFORDRINGER/LEKESYNER

VI MÅ FINNE UT:

- hva gjør barna i denne fasen
- hvilke aktiviteter liker de/gjør de?
- hvor gjør de de ulike aktiviteter
- hvor er de med venner/familie/dann
- kartlegge hvilke områder som er privat/ikke-privat

②

- Hvilke LØSNINGER TRENGER AKTIVITETENE (KONKRETE)
  - hva trenger de til de ulike aktivitetene
  - hvordan ser løsningene ut?
- FARGER/MATERIALER/MOBLEK

③

- BILDER AV BEST PRACTICE
- hva liker dere?
- hva liker dere ikke?
- soverom & lekearealer

①

- KARTLESSE BRUKERER.
- hva gjør de i bosn
- hvilke aktiviteter liker de?
- hvor gjør de de ulike
- med hvem

PLANLEGGING OG METODISKE VALG

På bakgrunn av at den fysiske og sosiale radius utvider seg gradvis i bomiljøet hos barn i frihetsfasen, har vi i denne brukermedvirkningen bevisst valgt å fokusere både på boligen og bomiljøet. Barna i frihetsfasen har en større evne til å foreta logiske tankeoperasjoner, men tenkningen er i mange tilfeller avhengig av konkrete eksempler. Av den grunn ga valgt metode barna en viss frihet til å formidle sine tanker og meninger om bolig og bomiljø, samtidig som de ulike oppgavene ga satte rammer for barna.

Eksempelvis hadde den første oppgaven som hensikt å kartlegge brukergruppen. Barna ble bedt om å kun fokusere på å skrive ned hvilke aktiviteter de gjør i boligen og bomiljøet. I den siste oppgaven ønsket vi å kartlegge hvilke konkrete løsninger barna foretrekker i bolig og bomiljø. Ettersom barnas tenkning i mange tilfeller er avhengig av konkrete eksempler har vi valgt å bruke bilder av konkrete løsninger. Barna ble dermed gitt frihet til å selv velge hvilke løsninger de foretrekker, og hvilke løsninger de ikke vektlegger.



TID	HVA SKAL VI GJØRE?	GJENNOMFØRING (DETALJERT PLAN)
5 min	Presentere oss	Hvem er vi? Hva gjør vi? Hva handler denne oppgaven om? Hva ønsker vi fra barna? .
5 min	Dele ut plantegning 1	Planløsningen viser en bolig med kjøkken, stue, soverom, bad o.l. Vi har lagt på symboler som tydelig kommuniserer rommenes bruksområde.
15 min	Barna skriver/plaserer hvilke aktiviteter de gjør i boligen og bomiljøet	Barna skriver ned aktivitetene på plantegningen i en gitt farge. Aktivitetene kan eksempelvis være: gjøre lekser, spise mat, være med venner, sove. Barna velger selv hvor detaljert de velger å skrive.
5 min	Diskusjon	Vi diskuterer prosessen så langt. Hvordan gikk det? Var det lett og forstå oppgaven? utfordringer?
15 min	Barna skriver hvor i boligen de oppholder seg med venner/familie/alene	Oppgaven fortsetter på samme plantegning som barna har skrevet ned aktiviteter på. Vi ønsker å se aktivitetene i sammenheng med hvor i boligen de oppholder seg med de ulike menneskene i livene sine.  Barna skal derfor nå skrive ned hvor de oppholder seg med ulike personer i boligen. Her ønsker vi at barna skal plassere «med venner», «med familie» eller «alene» på plantegningen. Ordene skrives, eller illustreres med en ulik farge enn i den foregående oppgaven. På de måten kan vi tydelig skille av på hvilken oppgave de svarte hva.  Barna velger selv hvordan de ønsker å gjennomføre oppgaven. Tekst og illustrasjon/tegning er OK.
5 min	Diskusjon	Vi diskuterer oppgaven. Noe som var vanskelig? Var det lett og forstå oppgaven? utfordringer?
5 min	Dele ut plantegning 2	Plantegningen er tom og viser kun rominndeling. Barna definerer selv hvordan rommene brukes. Denne plantegningen vil ha et annerledes oppsett enn i foregående oppgave.

TID	HVA SKAL VI GJØRE?	GJENNOMFØRING (DETALJERT PLAN)
20 min	Barna skriver/tegner/illustrerer bilder som former plantegningen	Oppgaven er åpen. Barna skal ved hjelp av selvvalgt metode (tegne, skrive eller illustrere) hvordan planløsningen skal se ut. Ved å gi de en tom plantegning kan vi se hvor mye plass de velger å gi hver aktivitet. Eksempelvis dersom de velger å sette kjøkkenet på det minste rommet. Barna kan selv velge hvor utdypende de velger å definere hvert enkelt rom, men vi ønsker å få innblikk i hvordan de ønsker at hver løsning skal se ut. Eksempel:  Ønsker de et hoppeslott i stuen? -Tegne/skrive/illustrere.  Skal hoppeslottet være rosa? -Spesifiser!
5 min	Diskusjon	Vi diskuterer prosessen så langt. Hvordan gikk det? Var det lett og forstå oppgaven? utfordringer?
5 min	Dele ut/legge frem bilder	Bildene illustrerer barnerom (i boligen) og lekearealer (i bomiljøet). Både gode og dårlige eksempler legges frem.
5 min	Barna velger i samarbeid 10 bilder de liker	Barna diskuterer i fellesskap seg frem til hvilke 10 bilder de liker best. De definerer selv hva de vektlegger for avgjørelsen.
5 min	Barna velger i samarbeid 10 bilder de ikke liker	Barna diskuterer i fellesskap seg frem til hvilke 10 bilder de liker minst. De definerer selv hva de vektlegger for avgjørelsen.
20 min	Diskusjon rundt hvert enkelt bilde	Vi henger opp de 20 valgte bildene på en tavle/legger frem på et bord. Hvert bilde gjennomgås hvor barna selv skal presenterer hvorfor de likte/ikke likte bilde.
5 min	Diskusjon/oppsummering	Hvordan opplevde barna workshopen? Noe vi kunne gjort annerledes? Vi ønsker å høre barnas konstruktive meninger.  Vi takker for oss, og takker barna for at de ønsket å ta del i workshopen.



### SLIK GJENNOMFØRTE BARNA BRUKERMEDVIRKNINGEN

Barna ble i første omgang tildelt en plantegning som viser bolig og bomiljø, hvor barna individuelt skrev ned hvilke aktiviteter de ønsker å ha tilgang til. Med en annen farge (på samme plantegning) noterte barna hvor i boligen de oppholder seg med familie og venner, og hvor de foretrekker å være for seg selv. I oppgave 2 ble barna tildelt en tom plantegning av bolig og bomiljø, hvor de ved hjelp av en

selvvalgt metode (tegne, skrive eller illustrere) formidlet hvordan de ønsker at omgivelsene skal utformes. I forkant av den siste oppgaven ble barna tildelt 40 ulike bilder av interiør og konkrete løsninger, fra ulike interiørarkitektprosjekter utarbeidet for barn. Barna diskuterte de ulike bildene og samarbeidet med å velge 10 bilder som viste interiør de liker, og 10 bilder av interiør de ikke liker.





## 1

ARENAER FOR SOSIAL OG KOGNITIV  
UTVIKLING I BOLIG OG BOMILJØ**KARTLEGGING AV BARNAS BRUK AV  
BOLIG OG BOMILJØ**

Samtidig med at det sosiale rommet utvider seg, må barna i frihetsfasen forholde seg til omgangskretser hvor andre personer enn den umiddelbare familien er sentrale. Dette henger sammen med at barnet gjennom denne fasen vil begynne på skolen. Barnas sosiale og kognitive utvikling påvirker barnas bruk av omgivelsene rundt seg. Dette grunnet barnas endrede behov og ønsker om hva omgivelsene rundt dem bør støtte. Hvordan kan boligen og bomiljøet tilrettelegges for barnas sosiale og kognitive utvikling?

Med denne oppgaven ønsket vi å kartlegge hvordan barna selv ønsker å bruke boligen og omgivelsene rundt den. Barna skulle kommunisere hvilke aktiviteter de ønsker å ha tilgang til, og hvor i boligen og bomiljøet de ønsker tilgang til disse. Videre ønsket vi å kartlegge hvilke områder i boligen barna selv definerer som private, og hvilke områder ikke er private. Her formidlet barna hvor i bolig og bomiljø de ønsker å være sammen med venner og familie, og hvor de foretrekker å være alene.















### BARNAS MENINGER OM HVORDAN BOLIGEN OG BOMILJØET BØR UTFORMES

Barna i frihetsfasen har mange tanker og meninger om hvordan de ønsker at deres bolig og bomiljø skal være. Barnas meninger ble under oppgaven dokumentert i form av feltnotater. Vi anser feltnotatene som svært verdifulle, da de ga oss mulighet til å gå mer i dybden på barnas svar på oppgavene. Barna mente at det er bedre å være ute for der kan man gjøre nye ting hele tiden, og man må ikke være redd for ting (som at vaser kan knuse). De mente at det er bedre å være ute fordi der er man helt fri.

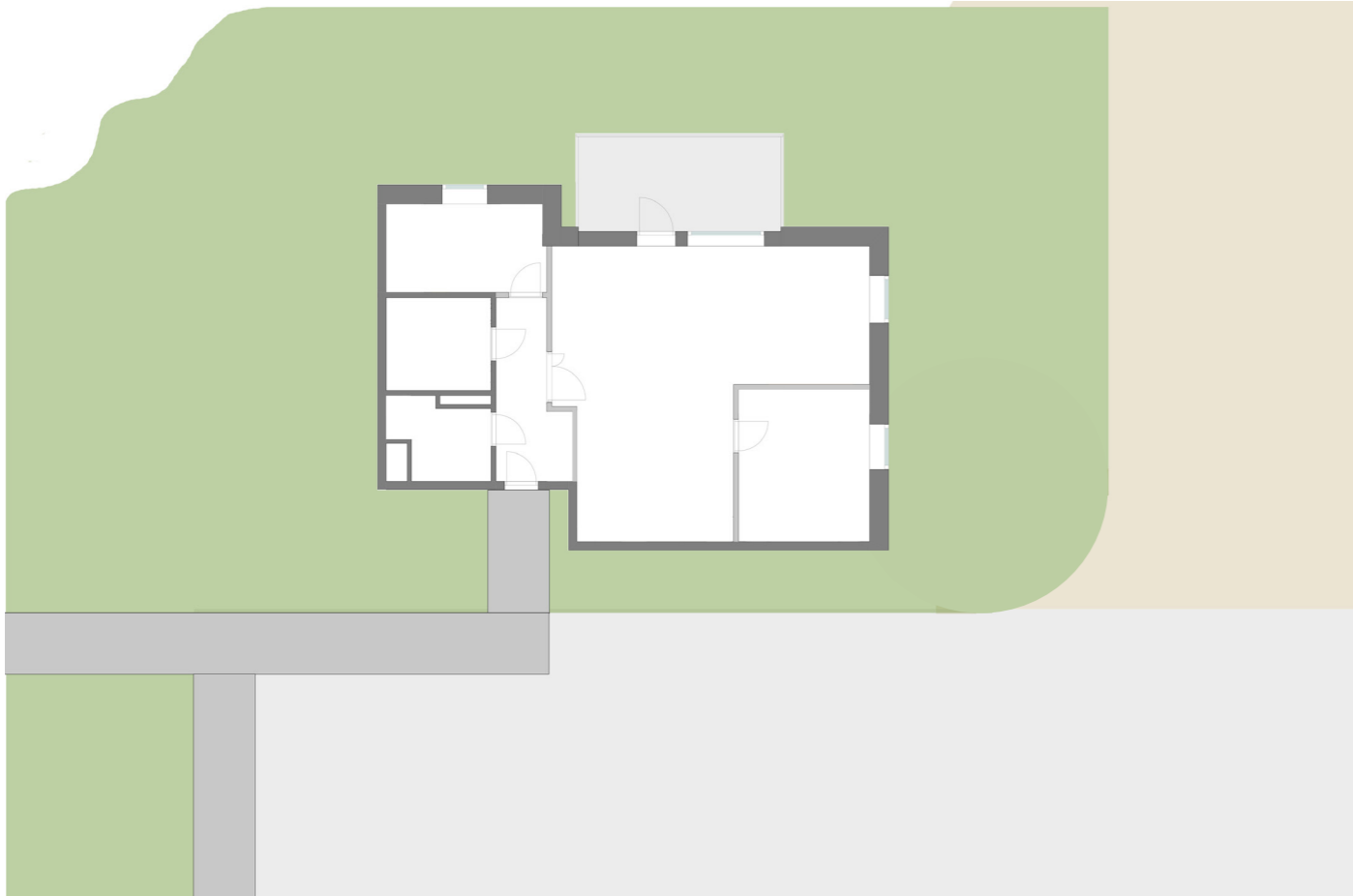
Barna sa at de ikke får ut energien sin inne, at de trenger frisk luft, og at de store arealene er det som gjør at de liker å være ute. Flere barn spesifiserte dette selv, mens andre tydeliggjorde viktigheten av slike områder ved å beskrive grønne områder som primærområde for lek med venner. Barna uttrykte tydelig at de ikke liker grus, asfalt og grå omgivelser. Her var det flere barn som nevnte at det kunne være hensiktsmessig å plassere parkeringsplassen under selve boligkomplekset.



**HVORDAN BRUKER BARN BOLIGEN OG BOMILJØET?**

Barnas bomiljø er en arena for lek og ulike aktiviteter som barna vektlegger. Her leker barna for det meste med vennene sine, og ikke med familien. Barna liker å gå tur på turstien, og lek foregår hovedsaklig på ballbanen. Barna ga uttrykk for at de ønsker mer gress og flere grønne områder. Flere barn sa også at det var veldig viktig for de at dyr er tillatt i bomiljøet. Barna var veldig tydelige på at de ikke liker å ha parkeringsplass i sitt bomiljø, og flere av barna foreslo at denne kunne vært gjemt under boligen.

Når det gjelder selve boligen er det stuen som er det mest sosiale området, og her er barna mye sammen med både familie og venner. Stuen brukes til blant annet lesing, dataspill og til å se på TV. Verandaen, spisestue og kjøkkenet er også viktige sosiale områder for barna, men i disse områdene er barna mest sammen med familien. Her planter barna spirer, lager mat og spiser sammen med familien sin. Barna er for det meste alene eller sammen med venner på eget soverom, som hovedsaklig benyttes til soving.



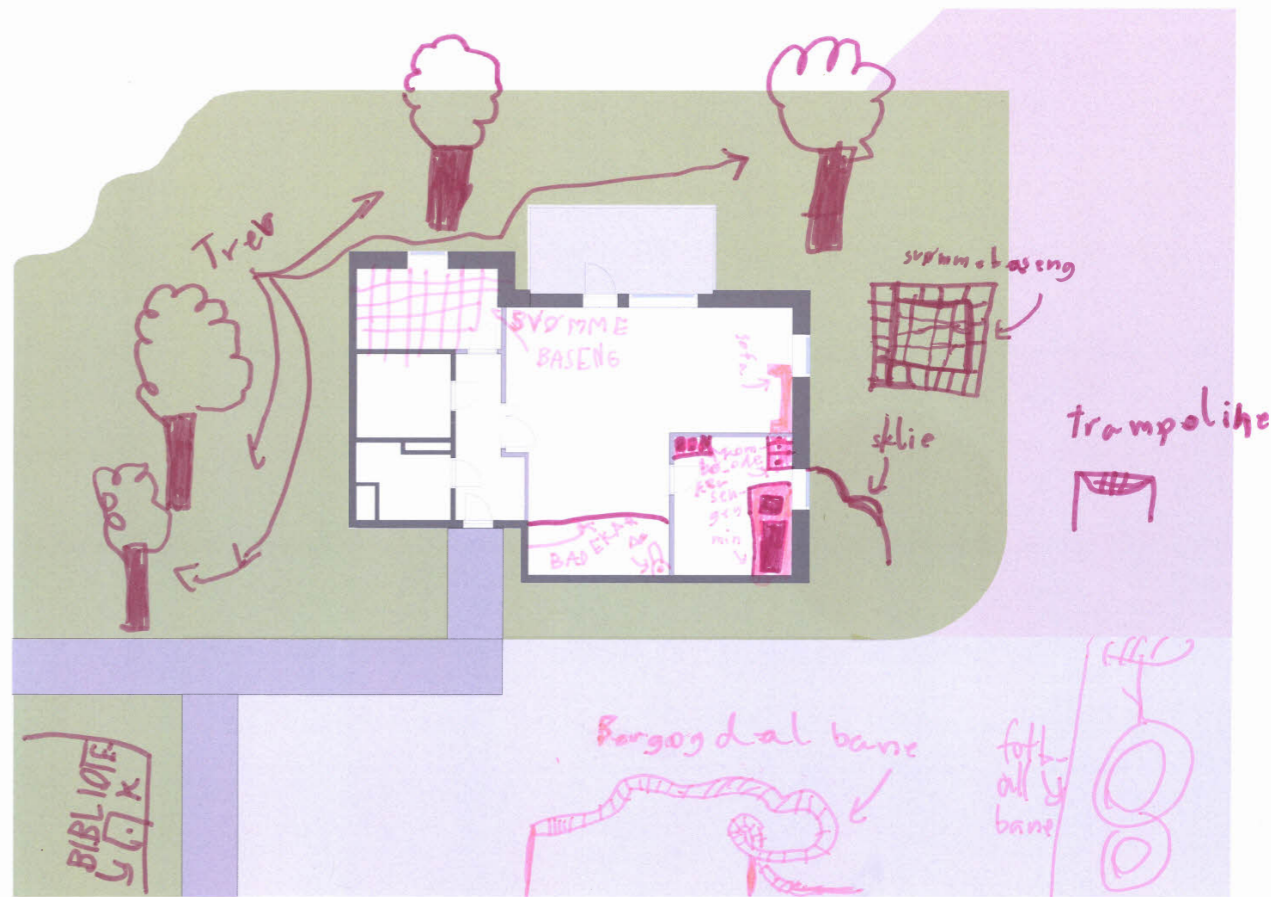
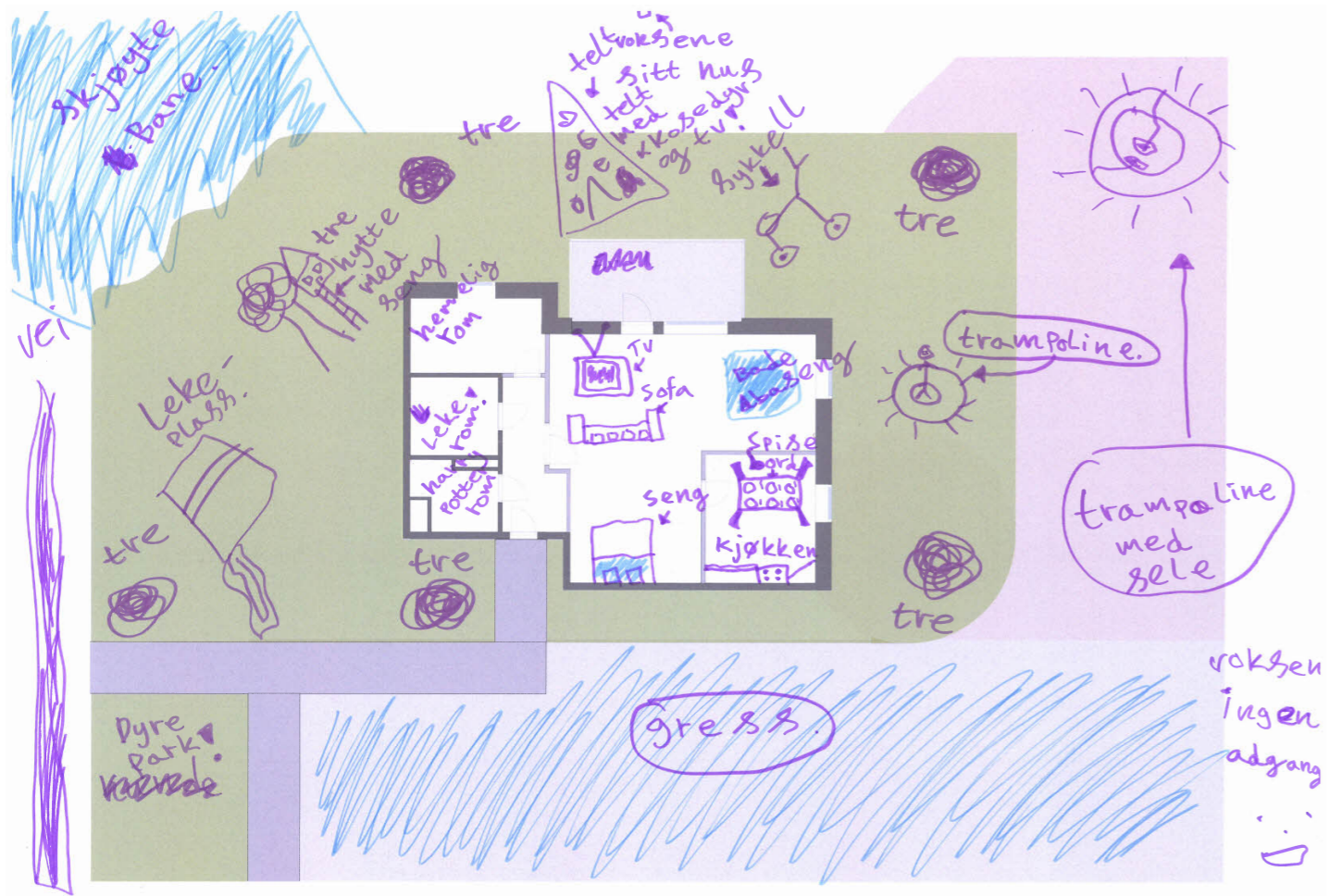
## 2 BARNA UTFORSKER OMGIVELSER OG INTERESSER PÅ EGNE PREMISSE

### KARTLEGGING AV BARNAS ØNSKER OG BEHOV I BOLIG OG BOMILJØ

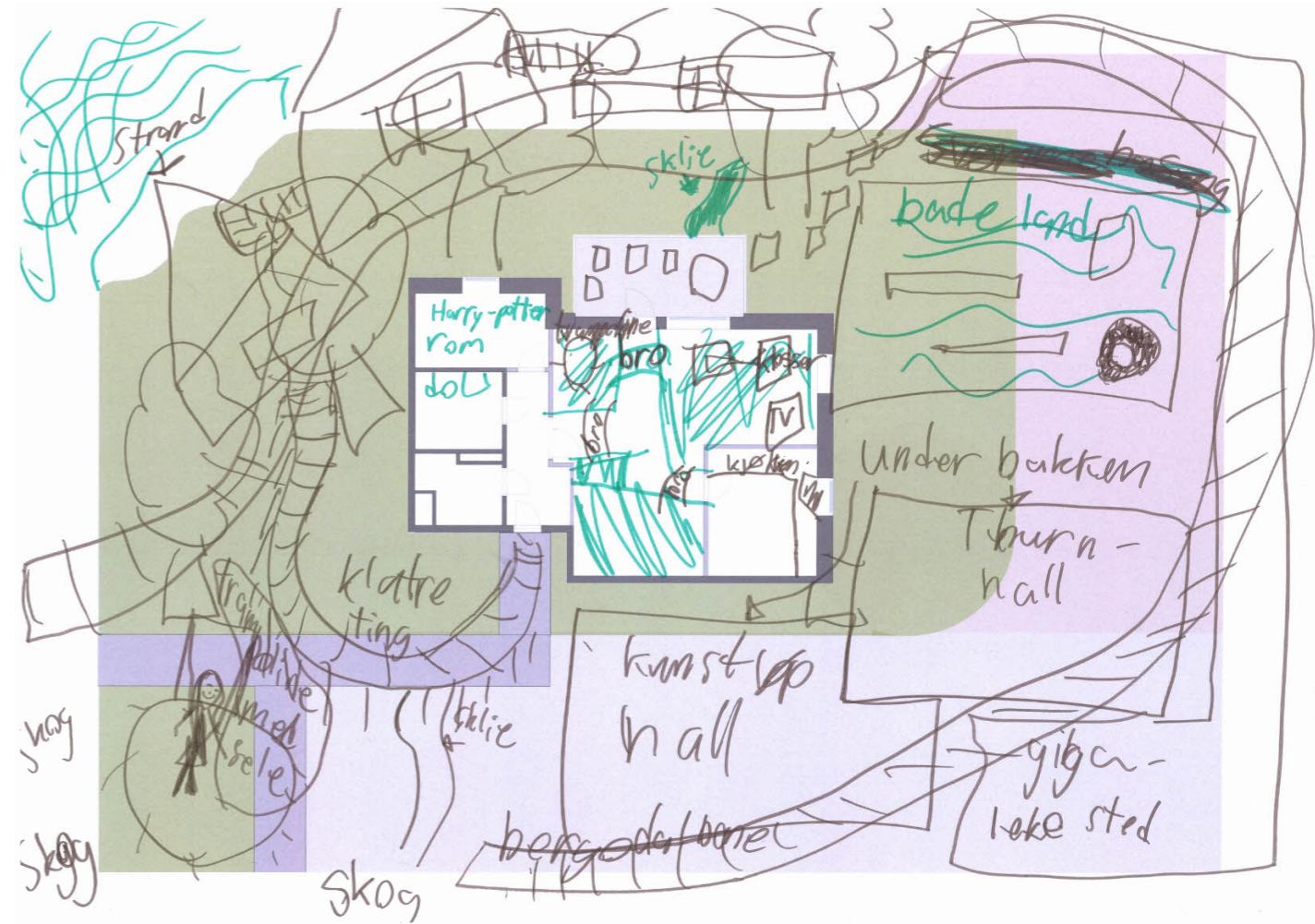
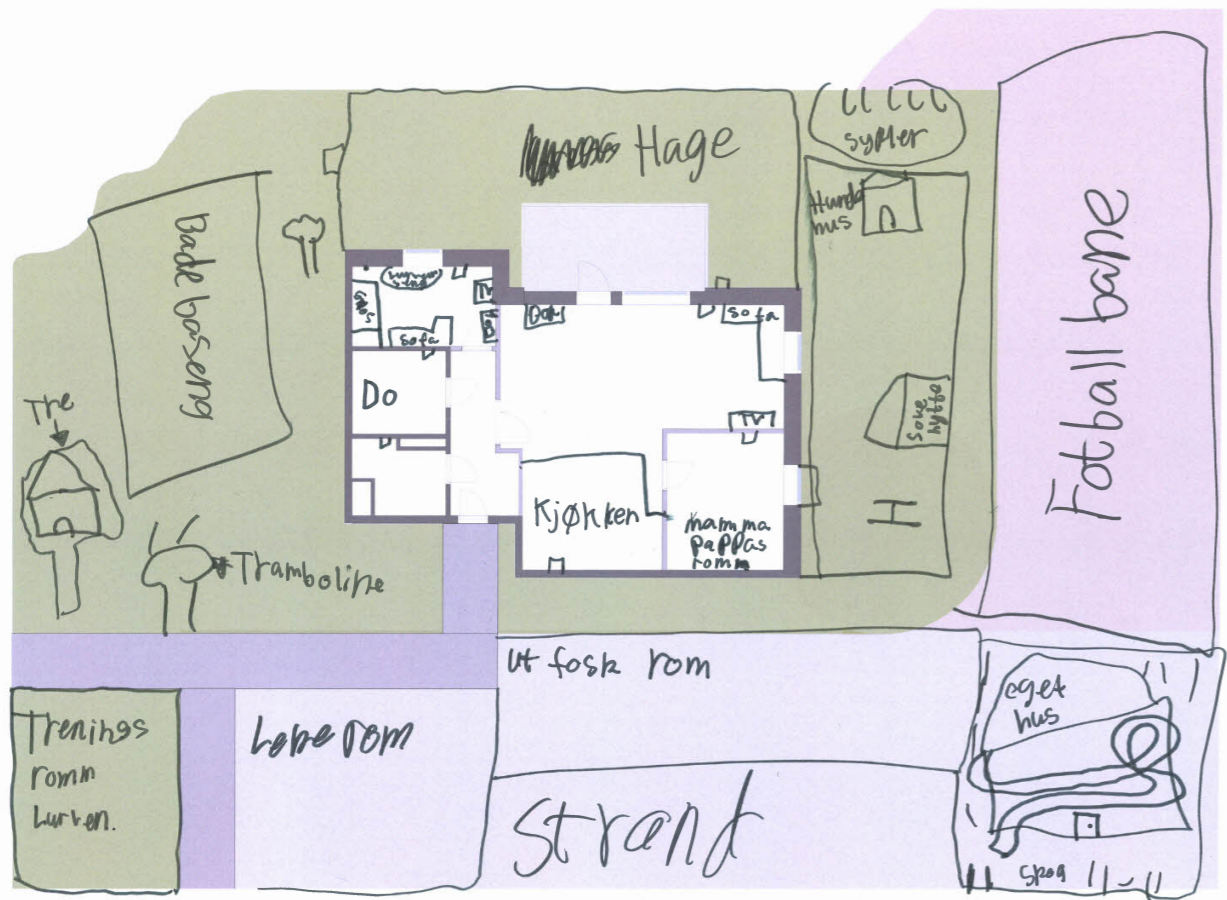
Frihetsfasen kjennetegnes av at barnas familie gradvis uttrykker mindre behov for å kunne holde barna under oppsikt til hver tid. Barnas sikkerhet og trygghet i bomiljøet er med på å fremme barnas bevegelsesfrihet, samt sosiale aktiviteter i hverdagen. Hvilke interesser som opptar barna, og hvilke aktiviteter de ønsker å holde på med i sin fritid, styres i mindre grad av familien. Boligen og bomiljøet bør derfor tilrettelegge for at barna selv skal kunne utforske omgivelser og interesser på egne premisser.

Barna hadde i denne oppgaven frihet til å utforme boligen og bomiljøet akkurat slik de selv ønsket. Oppgaven satte ingen rammer for hvordan barna formidlet sine ønsker og behov, eller hva de vektla i sine formidlinger. Som nevnt tidligere var oppgavens hensikt å kartlegge barnas ønsker og behov i bolig og bomiljø. Med oppgaven ønsket vi i tillegg å bruke barnas forbløffende fantasi og ubegrensede kreativitet til å dokumentere hvordan boligen og bomiljøet kunne ha sett ut, hvis barna selv fikk bestemme.





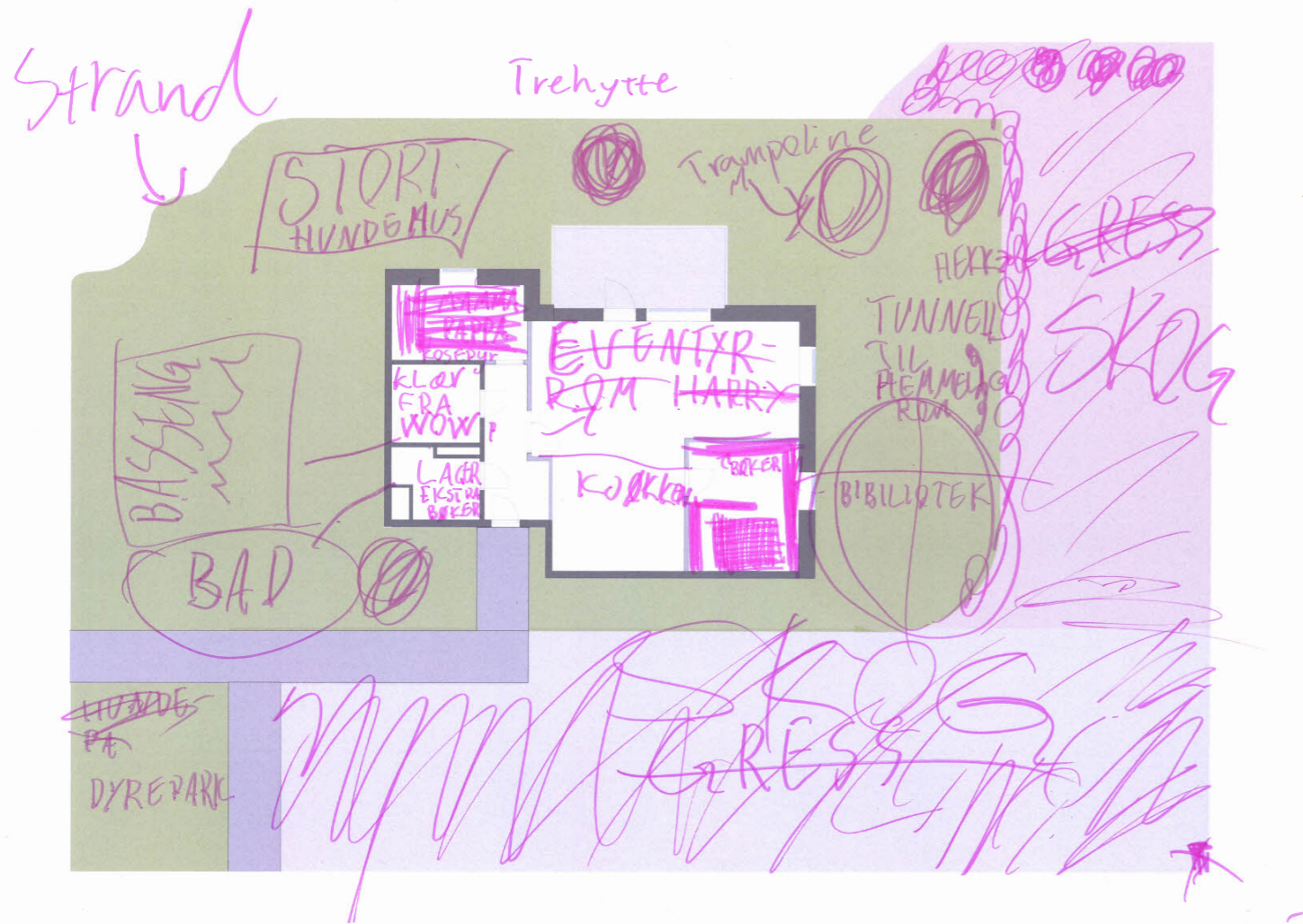








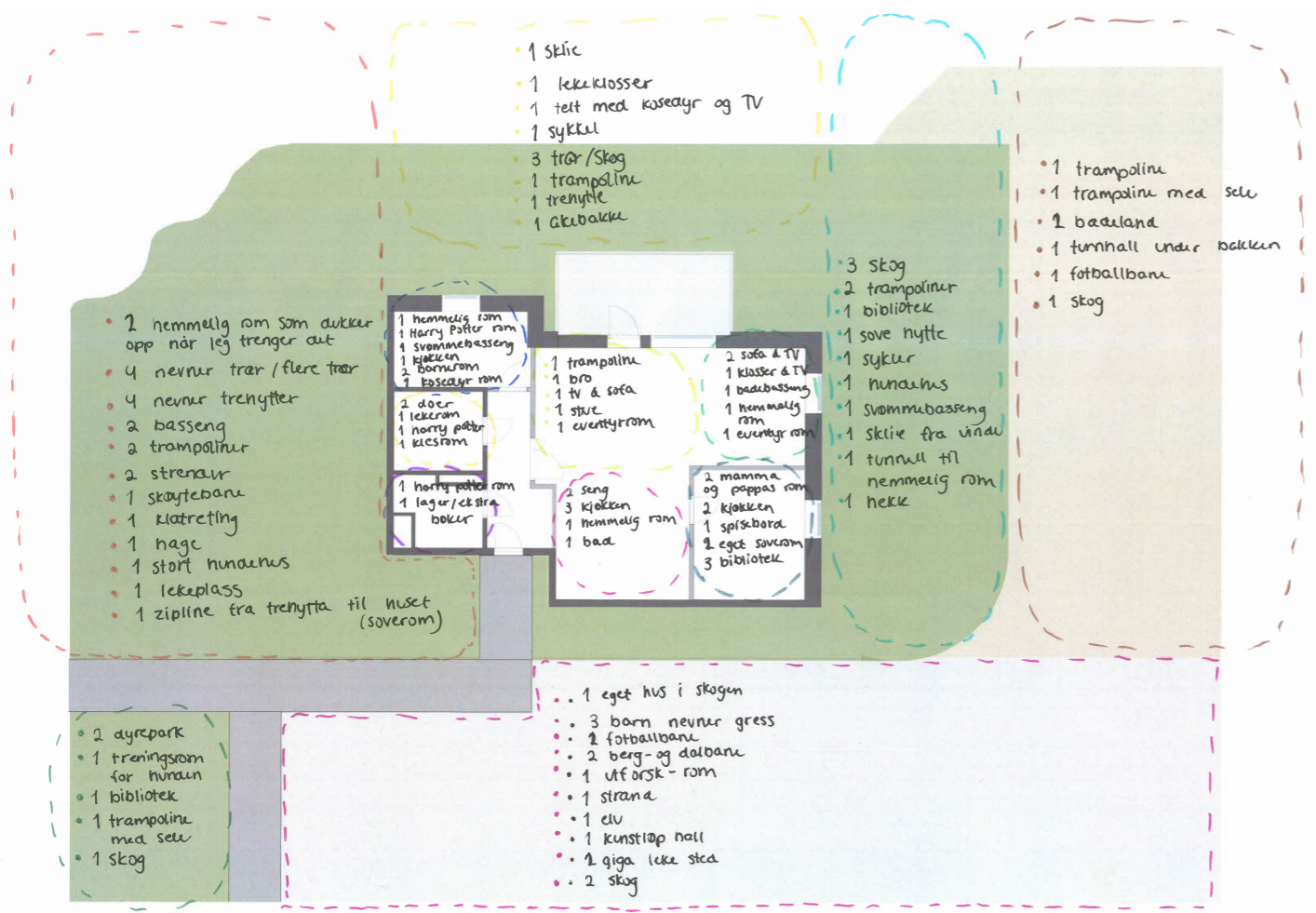




#### BARNAS MENINGER OM HVORDAN BOLIGEN OG BOMILJØET BØR UTFORMES

Det var inspirerende å få mulighet til å delta i barnas diskusjoner, og vi ble fascinerte av barnas frie og fantasifulle tankegang. Flere barn tenkte helt utenfor boksen og skrev ned det som passet best for dem. Barna var veldig opptatt av å ha noen områder der adgang for voksne var forbudt. Flere barn sa at de ville ha et hemmelig rom der de kunne oppholde seg privat fra de voksne. Barna var opptatt av overgangen fra et rom til et annet, der flere ønsket tunneller, broer over til sengene sine og sklier fra vinduene.

Flere barn sa at de ville ha badebasseng, strand, sjøer og elver i sine bomiljø. Barna var veldig opptatt av å ha nok gress og skog i området. Barna sa at de ville ha store lekeapparater, og at de trengte morsomme steder å være. Barna ville endret fargene i huset sitt og de ville også ha veldig store soverom. Det var viktig for de å ha mobillader på rommet, masse bøker, større klesskap og en løsning som gjør rommet mørkere. Barna ga uttrykk for at de liker fremtidsrettet interiør og løsninger som er stemmestyrte.



**HVILKE ØNSKER OG BEHOV HAR BARN I BOLIG OG BOMILJØ?**

Da barna fikk mulighet til å lage hver sin plantegning av boligen og bomiljøet, var et av de viktigste funnene knyttet til behovet for egen privat sone. Alle barna tegnet og illustrerte på hver sin måte hvordan de ønsket å ha et «hemmelig rom». Flere av barna spesifiserte at foreldrene ikke skulle ha adgang til dette rommet, og at det kun skulle dukke opp når de selv hadde behov for det. Barna var veldig opptatt av å ha hemmelige rom, eventyr rom og det de kaller for Harry Potter rom.

Et annet funn vi ser på som svært relevant var hvordan barna illustrerte behovet for variasjon i planløsning. Barna foretrakk høye og lave løsninger, store og små gjenstander, og myke og harde overflater. Dette ble tydeliggjort gjennom det gjennomgående ønske om blant annet tunneller, trehytter, karuseller, trampoliner, hager og hemmelige rom. Som forventet var barna opptatt av å ha tilgang til lek og ulike aktiviteter, samt skog og andre grønne omgivelser i bomiljøet.



### 3 OMGIVELSER SOM GIR BARNA MULIGHET TIL Å UTVIKLE SIN IDENTITET

#### KARTLEGGING AV KONKRETE LØSNINGER BARNA VEKTLIGGER

Frihetsfasen innebærer på mange måter identitets-  
skapende faktorer som sees i utvidelsen av det sosiale  
rommet, utvikling av sosial kompetanse og handlings-  
ansvar. Ettersom barna må forholde seg til andre per-  
soner enn den umiddelbare familien, vil de begynne  
utviklingen av en tankegang hvor ansvar for egen  
adferdsregulering står sentralt. Bolig og bomiljø er i  
denne sammenheng en essensiell arena med hensyn  
til tilrettelegging, hvor omgivelser som gir barna  
mulighet til å utvikle sin identitet bør stå sentralt.

Med denne oppgaven ønsket vi å kartlegge hvordan  
barna ønsker at boligen og bomiljøet skal være  
utformet, og hvilke konkrete løsninger de vektlegger.  
Vi ønsket i tillegg å kartlegge eventuelle likheter blant  
de løsningene og det interiøret barna foretrekker, og  
de som barna ikke vektlegger. Oppgavens hensikt var  
å gjøre rede for om det finnes noen retningslinjer på  
hvordan barna ønsker at omgivelsene skal utformes,  
eller om deres individualitet avgjør hva slags interiør  
og løsninger barna foretrekker i bolig og bomiljø.





**INTERIØR OG LØSNINGER BARNA LIKER**

Likheter på de bildene som barna foretrakk var et lekent interiør, med organisk formspråk og fargerike omgivelser. Barna var veldig opptatt av grønne omgivelser, med planter og trær som de kan klatre i. Barna likte omgivelser som byr på mange utforskningsmuligheter, hvor de foretrekker løsninger som inneholder labyrinter, tunneller, sklier, ganger og broer. I tillegg foretrakk barna omgivelser som fremmer fysisk aktivitet og lek. Barna var opptatt av at interiøret inneholder kule bokhyller, og steder hvor de kan lese.

Barna vektla interiør i ulike skalaer, som byr på rom i rom (eksempelvis små hytter plassert i større rom, der barna føler seg større). Spennende og unike sittegrupper vekket barnas oppmerksomhet, spesielt sittegrupper laget av trapper. Barna likte store og utradisjonelle lamper, regnbuer og store speil i taket. Barna foretrakk myke omgivelser, som de selv opplever som trygge og behagelige. Av materialer foretrakk barna myke tekstiler som er behagelige å ta og gå på, treverk, glass og fargerike overflater.

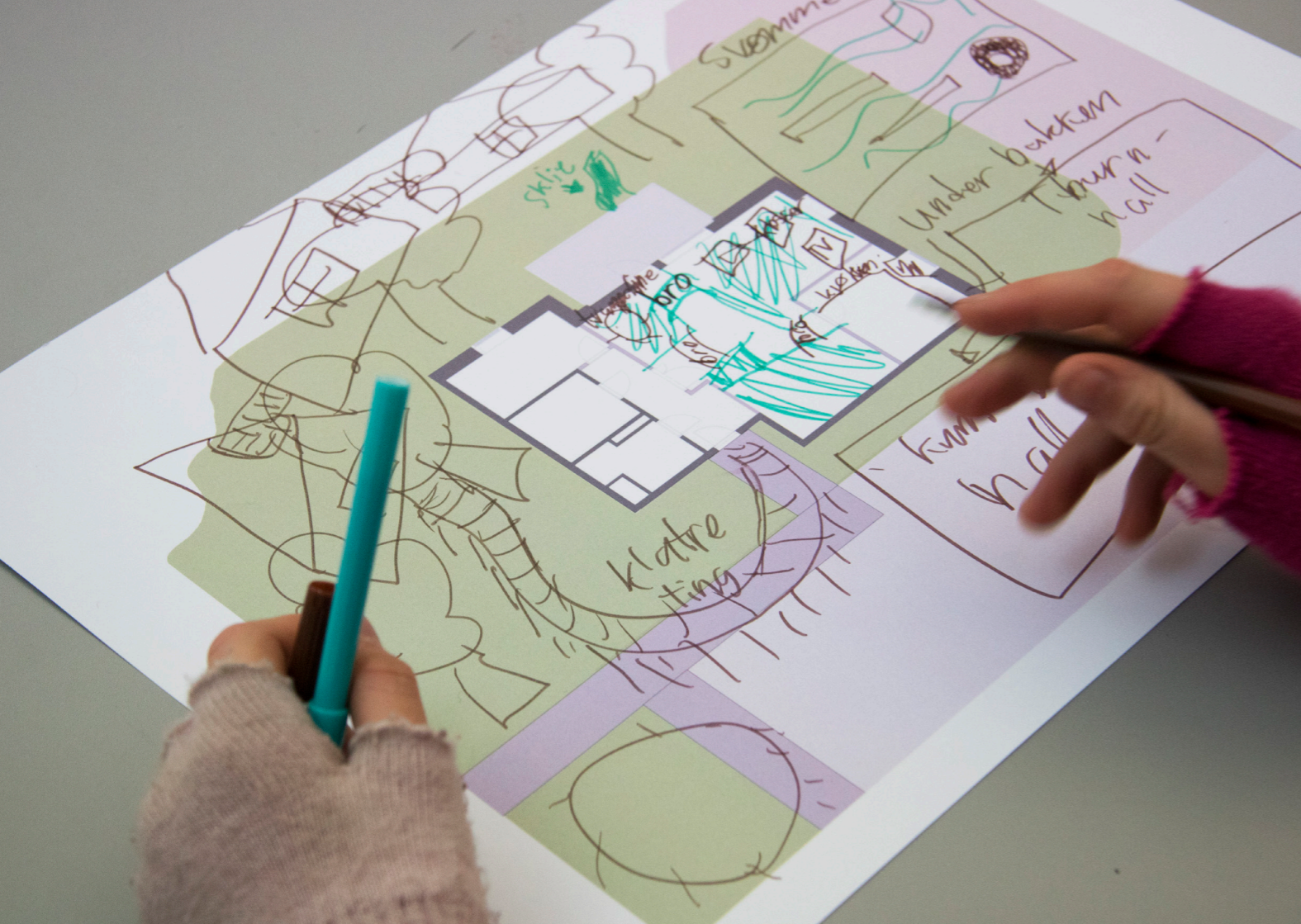


**INTERIØR OG LØSNINGER BARNA IKKE LIKER**

Gjennomgående for de bildene barna ikke likte var at barna mente at omgivelsene på bildene var "fake", barnslige og kjedelige. Barna var ekstremt opptatt av at omgivelsene på bildene ikke skulle være "fake". Eksempelvis likte de ikke bilder som viste kunstgress, og ikke naturgress, og de likte ikke løsninger laget av plastikk. Barna likte ikke bilder av omgivelser der det var for mørkt, eller hvor det var få steder for dem å være. Spesielt var barna opptatt av at løsninger for lek og andre aktiviteter ikke var for barnslige.

Barna likte ikke bilder hvor det var for lite av grønne omgivelser, farger og variasjon. Spesielt var barna opptatt av at bildene viste myke overflater, og ikke bare harde overflater. Det viste seg at barna var opptatt av sikkerhet og at omgivelsene ikke var utformet slik at de kan snuble eller skade seg. Barna likte ikke bilder der bokhyllene var for små, eller der de ikke fikk plass til mange bøker. De likte heller ikke løsninger hvor alle fargene var nesten helt like, eller når fargene ikke passet sammen.





#### VIKTIGE FUNN I FRIHETSFASEN

Et av hovedfunnene som ble gjort gjennom barnas planløsninger var hvordan de ønsket mer planter og grøntarealer i bomiljøet. Gjennom bildeutvalgelse formidlet barna at de liker planter og ekte materialer. Barna var veldig tydelige med at de ikke liker kunstgress eller omgivelser som etterligner natur. Funn i henhold til planløsning var knyttet til samvær med venner og familie i stue og kjøkken området.

Gjennom bildene kom det også tydelig frem i hvor stor grad barna satt pris på myke omgivelser slik at de ikke kunne skade seg. De understreket også viktigheten av at omgivelser har variasjon og utforskningsmuligheter. På den måten kan barna gjøre flere aktiviteter i samme område. Et annet viktig funn som ble gjort gjennom planløsningene var hvordan barna ikke ønsket parkeringsplass i nærheten av boligen.





#### GJENNOMFØRING AV BRUKERMEDVIRKNING

Vi ble veldig positivt overrasket da vi gjennomførte brukermedvirkningen med barn i frihetsfasen. Kreativiteten til barna øste gjennom alle oppgavene og de var veldig flinke til å diskutere oppgavene sammen. Barna var ekstremt engasjerte under sin formidling av hva de vektlegger i boligen og bomiljøet, som gjenspeilte seg i barnas fantasifulle fortellinger og kreative tegninger. Man fikk virkelig inntrykk av at barna likte å være en del av brukermedvirkningen og at de syntes de ulike oppgavene var morsomme å gjennomføre.

Underveis i brukermedvirkningen ble vi klar over at det hadde vært mer hensiktsmessig å gjennomføre oppgavene med færre barn tilstede. Vi gjennomførte brukermedvirkning med 7 barn i denne fasen, men vi anbefaler 4-5 barn. Vi ble i tillegg oppmerksomme på at mye av viktig informasjon kan ha gått tapt, da barnas formidlinger ble for mye for en person å dokumentere. Barn i frihetsfasen er veldig villige til å dele sine meninger, og her er det viktig at det blir planlagt nøye hvordan det barna sier blir dokumentert.





### BARNAS TANKER OM BRUKERMEDVIRKNINGEN

Barna syntes det var kjempegøy å få mulighet til å delta i brukermedvirkningen. De mente at planlagte metoder ikke var for vanskelige, og at det var lett for dem å forstå, og gjennomføre, de ulike oppgavene. Barna var enige om at de måtte tenke litt i oppgave 2, da de fikk mulighet til å tegne egne plantegninger av bomiljøet. Med egne ord sa barna at alt var enkelt og gøy, at oppgavene var enkle å forstå og at det var gøy å gjøre noe annet enn skoleoppgaver.

Når det gjelder oppgave 3, der barna kommuniserte hvilke bilder de liker og ikke liker, var barna enige om at fremgangsmåten burde ha vært annerledes. De mente at det hadde vært mer hensiktsmessig å vise et bilde av gangen, der alle barna individuelt stemte om de likte bildet eller ikke. Her foreslo barna at de skrev ned nummeret på bildene de likte og ikke likte. Ellers likte barna godt oppgaven, spesielt likte de alle de ulike bildene og fargene som ble brukt i oppgaven.



## DE ELDSTE BARNAS ØNSKE OM STØRRE FRIHET OG MULIGHET TIL Å OPPTRE SELVSTENDIG

### BRUKERMEDVIRKNING MED BARN I ALDEREN 13-18 ÅR

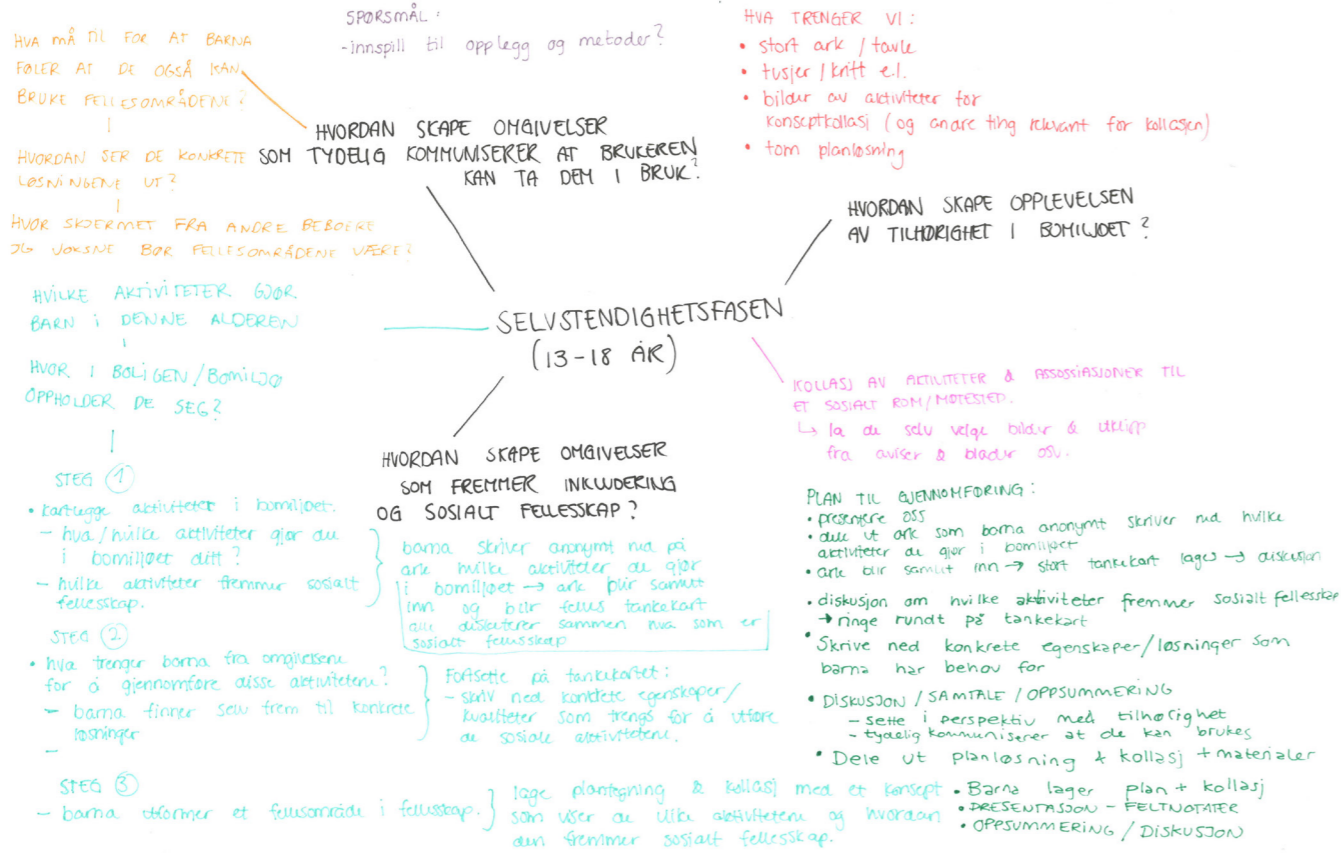
Flere referanseprosjekter med fokus på barn og barnefamilier i sentrumsnære boliger, har vist at barn i selvstendighetsfasen blir utelatt i boligplanleggingen. Ekskluderingen medfører at barn i denne fasen ikke opplever tilhørighet i bomiljøet. Av den grunn ønsket vi å rette oss mot å skape omgivelser som fremmer inkludering og sosialt felleskap, ved å utvikle fysiske løsninger som tydelig kommuniserer at barn i selvstendighetsfasen kan ta dem i bruk.

Selvstendighetsfasen er en fase som starter i ungdomsskolealder, og som innebærer barnas løsrivelse fra foreldrene. Barna har i denne alderen et større behov for å tilbringe mer tid alene og med venner, enn med selve familien. Løsrivelsen påvirker barnas valg av aktiviteter som ikke innebærer familiesamvær, og barnas bruk av bolig og bomiljø. Med oppgaven ønsket vi å kartlegge hva barna i denne fasen har behov for, for å føle tilhørighet i bomiljø.





PLANTEGNING M/ UTGANGSPUNKT I FELLES/ PRIVATOMRÅDER I BOMILJØET



PLANLEGGING OG METODISKE VALG

De eldste barna som tilhører selvstendighetsfasen har utviklet evne til kritisk tenkning. Barna har i tillegg større evne til å kommunisere sine tanker og meninger, både skriftlig og verbalt. Av den grunn planla vi en brukermedvirkning som tilrettela for at barna kunne diskutere oppgavene de fikk tildelt i sammenheng med ulike tema, som tilhørighet og sosialt fellesskap i bomiljø. Barna ble gitt minst mulig satte rammer i sine oppgaver, som tilrettela for at barna kunne formidle sine idéer slik de selv ønsket.

Brukermedvirkningen ble i denne omgangen delt opp i tre ulike oppgaver. I den første oppgaven kartla vi hvilke aktiviteter barna har behov for, og hvilke aktiviteter de selv mener fremmer sosialt fellesskap i bomiljø. I oppgave 2 ønsket vi at barna skulle formidle hva slags omgivelser som tydelig kommuniserer at barn i selvstendighetsfasen kan ta de i bruk. Hvordan ønsker barna selv at omgivelsene skal være utformet? I den siste oppgaven ga vi barna frihet til å selv lage et konsept og en planløsning til et fellesareal for ungdom.

TID	HVA SKAL VI GJØRE?	GJENNOMFØRING (DETALJERT PLAN)
10 min	Presentasjon	Presentere hvem vi er og hva vi gjør. Forklare hvorfor vi gjennomfører denne brukermedvirkningen og disse oppgavene.
5 min	Dele ut post-it lapper	Dele ut post-it lapper og eventuelt skrivesaker til barna. Forklare hvordan barna skal gjennomføre denne oppgaven. Svare på spørsmål hvis noe er uklart for barna.
10 min	Barna skriver ned aktiviteter	Barna skriver anonymt ned på egne post-it lapper hvilke aktiviteter de gjennomfører/skulle ønske at de kunne gjennomføre i bomiljøet. Eksempelvis: Spille fotball, spille videospill, ha eget dansestudio o.l.
5 min	Samle inn post-it lapper	Vi samler inn barnas post-it lapper og henger opp/skriver ned alle svarene samlet som et stort tankekart.
10 min	Diskusjon	Vi diskuterer hvilke aktiviteter barna selv mener fremmer sosialt fellesskap. Samle post-it lapper med aktiviteter som fremmer sosialt fellesskap, vi henger opp disse i et samlet stort tankekart.
10 min	Barna skriver ned konkrete løsninger som bygger videre på kartet	Barna skriver ned konkrete egenskaper/løsninger de har behov for i forhold til sosialt fellesskap. Dette innebærer konkrete løsninger som skal sørge for at barna kan holde på med de ulike aktivitetene de vektlegger.  De konkrete løsningene blir hengt opp i sammenheng med ulike aktiviteter fra kartet
10 min	Diskusjon	Diskutere resultatene i sammenheng med tilhørighet i bomiljø og hva slags områder tydelig kommuniserer at barna i denne alderen kan ta de i bruk.

TID	HVA SKAL VI GJØRE?	GJENNOMFØRING (DETALJERT PLAN)
5 min	Dele ut planløsning ark og bilder til kollasj	Vi deler ut et ark med planløsning og et A2 ark som brukes til å lage konseptkollasj. Barna får også tildelt bilder som skal brukes til å lage konseptkollasj.  Forklaring av hvordan barna skal gjennomføre denne oppgaven. Svare på spørsmål om noe er uklart for barna.
20 min	Barna lager egen konseptcollage	Barna klipper ut og limer inn bilder av aktiviteter, stemning, møbler, farger etc. som skal lage et inntrykk av hvordan stemning og utforming de ønsker at rommet (møtestedet) skal ha.
20 min	Barna lager egen planløsning	Ut i fra konseptkollasjen skal barna definere rommet de har laget i en plantegning. Barna tegner inn møbler, aktiviteter, bevegelsesmønstre o.l. Er det viktig for de å ha en sofa? Kjøleskap? Danseplass?  Vi hjelper barna uten å legge ord i munnen på de. Vi ønsker at barna gjennom felles diskusjon selv skal komme frem til hva de trenger/ønsker i dette rommet.
10 min	Presentasjon	Barna presenterer plantegningen og konseptkollasjen de har laget. Barna forteller hvorfor rommet er utformet slik, hva de har tenkt når de lagde rommet og hvordan de kom frem til resultatet.  Hva veide tyngst i utvelgelsen? Hvilke kriterier var de viktigste for utformingen?
10 min	Diskusjon	Diskutere hvor viktig barna selv synes det er at de får være med i planleggingen av deres bomiljø.  Hvordan opplevde barna denne brukermedvirkningen? Kritikk.  Takke barna for at de deltok i brukermedvirkningen.



#### VIKTIGHETEN AV GRUNDIG PLANLEGGING

Da vi planla brukermedvirkningen for barn i selvstendighetsfasen vurderte vi nøye hva slags informasjon vi ønsket fra barna, og hvordan barna lettest mulig kunne kommunisere informasjonen. Under brukermedvirkningen oppdaget vi at det er viktig å planlegge oppgaver slik at de samsvarer med den tiden man har. Hvis barna skal klippe, lime og skape noe selv trenger de mer tid, enn for eksempel når de skal skrive eller plassere figurer. Her bør man prioritere oppgaver som gir mest informasjon på den tiden man har.

Oppgavene i denne fasen ble planlagt slik at de ledet barna inn på relevante tema, uten å påvirke resultatet. Det vil si at den første oppgaven, som omhandler aktiviteter som fremmer sosialt fellesskap i bomiljø, ledet barna inn på temaene inkludering og sosialt fellesskap. Videre i oppgaven ble barna ledet inn på ulike temaer som tilhørighet og omgivelsenes kommunikasjon. Da barna til slutt laget et konsept og en plantegning til et fellesareal i bomiljøet, reflekterte de over temaene nevnt ovenfor.





## 1

## AKTIVITETER SOM FREMMER SOSIALT FELLESSKAP I BOMILJØ

### KARTLEGGING AV BARNAS AKTIVITETER

Hvilke interesser som opptar barna, og hvordan de velger å bruke fritiden deres, styres i liten grad av familien og det bør tilrettelegges for at barna selv skal kunne utforske omgivelser og interesser på egne premisser. Basert på det ønsket vi å kartlegge hvilke aktiviteter barna selv vektlegger. Barna fikk derfor i oppgave å skrive ned individuelt hvilke aktiviteter de ønsker å ha tilgang til i bomiljøet. Videre diskuterte barna i gruppe, og ble enige om hvilke aktiviteter de selv mener fremmer sosialt fellesskap i bomiljø.

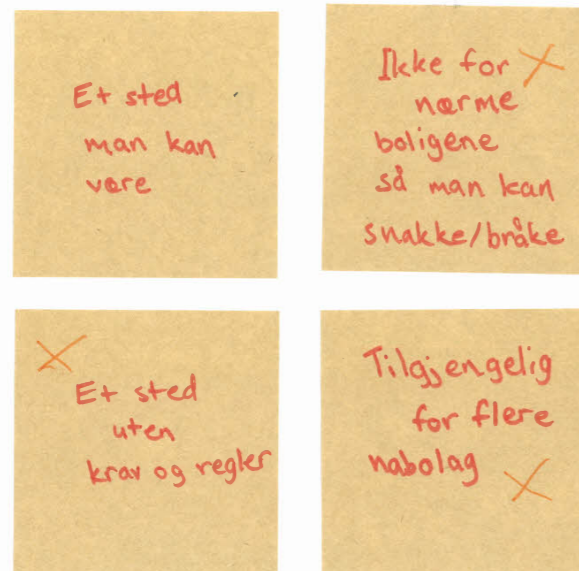
Alle barna skrev umiddelbart ned fotball, basketball og tennis som avgjørende aktiviteter som fremmer sosialt fellesskap i bomiljø. Barna ble fort enige om at disse aktivitetene var nødvendige for bomiljøet, ettersom de i stor grad fremmer sosialt fellesskap. Videre skrev barna ned andre fysiske aktiviteter som klatring, skating og bowling som verdifulle for bomiljøet. Barna ga utrykk for at de har behov for et "hengested" hvor de kan holde på med aktiviteter som biljard, bordtennis, brettspill, dataspill og musikk.



#### HVA HAR BARN BEHOV FOR I BOMILJØET?

Barna fikk videre et spørsmål om hvilke konkrete løsninger de har behov for i eget bomiljø. Denne oppgaven innebar at barna individuelt skrev ned løsninger de ønsker å ha tilgang til der de bor. Her var barna opptatt av at de må ha tilgang til utstyr som de trenger for å kunne holde på med de ulike aktivitetene de vektlegger i oppgaven ovenfor. Barna fokuserte mer på utstyr og ikke konkrete løsninger. Videre samarbeidet barna med å trekke frem de løsninger, eller utstyr, de mener fremmer sosialt fellesskap i bomiljø.

Barna ga uttrykk for at de har tilgang til ulike aktiviteter der de bor, men at de ofte mangler utstyr som kreves for å kunne gjøre de ulike aktivitetene. Eksempelvis har barna tilgang til fotballbaner og klatrehaller, men de har ikke klatresko og klatresele. Barna foreslo utlåning og utleie av utstyr til de ulike aktivitetene i bomiljøet, ettersom det var noe de følte mangler i det bomiljøet der de bor. For barna var det viktig at de ikke må reise for langt til å få tilgang til diverse utstyr, og at det ikke er for dyrt å leie det.



#### BARNAS BEHOV FOR ET FRISTED I BOMILJØET

Barna som deltok i brukermedvirkningen ga uttrykk for at de ikke føler tilhørighet i eget bomiljø. Grunnen til det er at det er få barn på deres alder i nærheten, og det er lite tilbud om aktiviteter i bomiljøet. Barna opplever at de må reise langt for å treffe venner, eller for å holde på med ulike aktiviteter. Dette medfører at barna ofte ønsker å holde seg hjemme etter skoletid. Et viktig funn var at alle barna ga uttrykk for at de ikke inviterer venner med hjem og at de ikke oppholder seg mye hjemme hos sine venner.

Barna mente at deres bomiljø kun tilrettelegger for de yngste barna. For barna i selvstendighetsfasen var det viktig å ha et sted de kan være for seg selv, uten krav og regler fra foreldrene. De ønsket at dette stedet skal være privat fra foreldrene, og at det bør ha en aldersgrense slik at de yngre barna ikke forstyrrer. Barna hadde et ønske om at dette området burde vært tilgjengelig for flere nabolag, og at området er plassert i god avstand fra boligene slik at barna har frihet til å snakke sammen og bråke.





## 2

OMGIVELSER SOM TYDELIG KOMMUNISERER  
AT BARNA KAN TA DE I BRUK**HVA ØNSKER BARNA AT OMGIVELSENE  
SKAL STØTTE?**

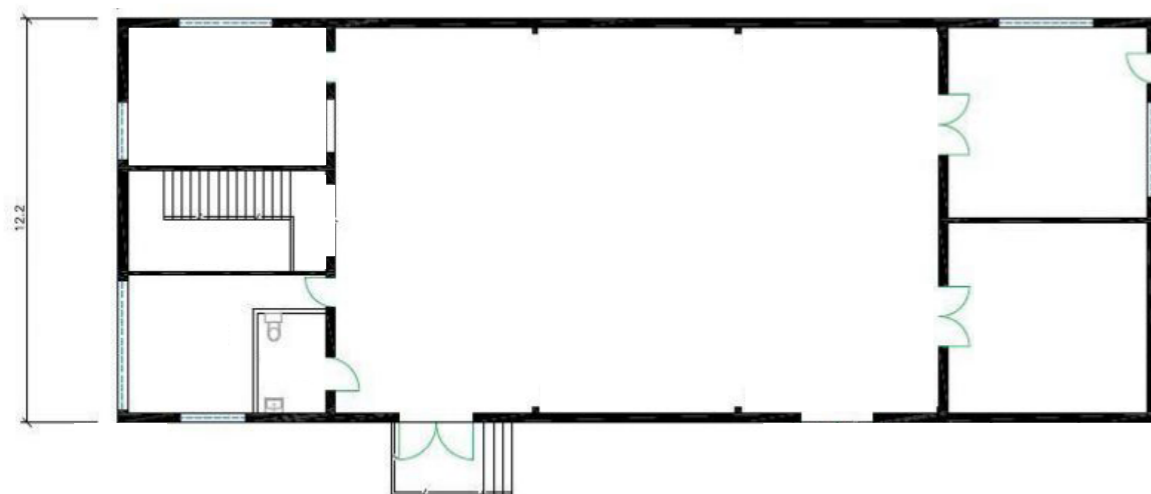
Selv om barna i selvstendighetsfasen har et større behov for å være sammen med venner i fritiden, ser man for første gang siden 1990-tallet en mindre økning i andelen unge som er ute med venner om kvelden. Barna i brukermedvirkningen ga uttrykk for at de ofte ønsker å være hjemme etter skoletid, da de ikke har venner i samme alder i sitt bomiljø. Barna inviterer ikke venner med hjem, og de er ikke ofte hjemme hos andre venner. Dette er grunnet barnas organiserte aktiviteter og lang reisevei til nærmeste venner.

Barna ga uttrykk for at de ikke har noe sted hvor de kan være sammen med venner, uten tilsyn fra voksne. Hva slags omgivelser har barna i selvstendighetsfasen egentlig behov for, som fremmer barnas følelse av tilhørighet i bomiljøet? Oppgaven gir barna mulighet til å kommunisere hvordan de ønsker at omgivelsene i bomiljøet skal være utformet. Med oppgaven ønsket vi å kartlegge hvilke aktiviteter og løsninger barna foretrekker i bomiljøet, og hvordan man kan skape omgivelser som barna ønsker å ta i bruk.







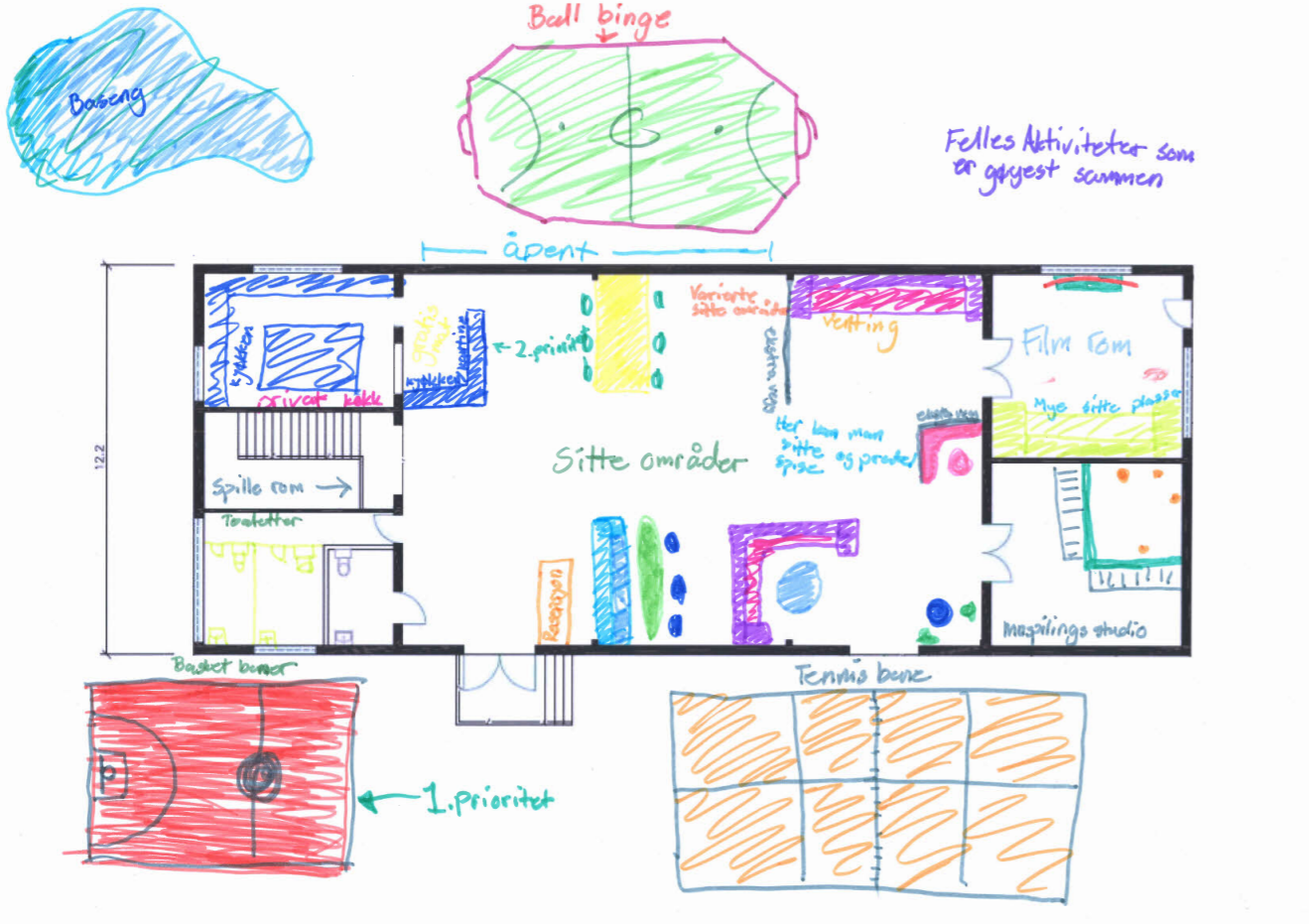


### 3 BARNAS BEHOV FOR INKLUDERING OG TILHØRIGHET I BOMILJØ

#### BARNAS ØNSKER OG BEHOV I UTFORMING AV FELLESAREALER I BOMILJØ

Til tross for at barn i selvstendighetsfasen ønsker løsrivelse fra foreldrene, er boligen fortsatt en møteplass som har en viss betydning gjennom ungdomstiden. Det er allikevel tydelig at utviklingen i denne fasen går mot individualisering og selvrealisering, hvor barna ønsker større frihet og mulighet til å opptre selvstendig. Av den grunn ser vi det som hensiktsmessig at barn har tilgang til et skjermet sted i bomiljøet, hvor de har frihet til å være for seg selv, og sammen med venner, uten krav og regler fra foreldrene.

Barna fikk som oppgave å individuelt lage en plan-tegning av fellesareal i et bomiljø, uten noen rammer eller begrensninger. Med oppgaven ønsket vi først og fremst å kartlegge hvilke aktiviteter og løsninger barna prioriterer i fellesarealet, og hvor stor plass barna til-deler disse. Videre ønsket vi å se på hvor i fellesarealet barna plasserer de ulike aktivitetene og løsningene, og hvor de plasserer disse i forhold til hverandre. Oppgaven ga barna mulighet til å kommunisere deres ønsker og behov i utforming av fellesarealer.

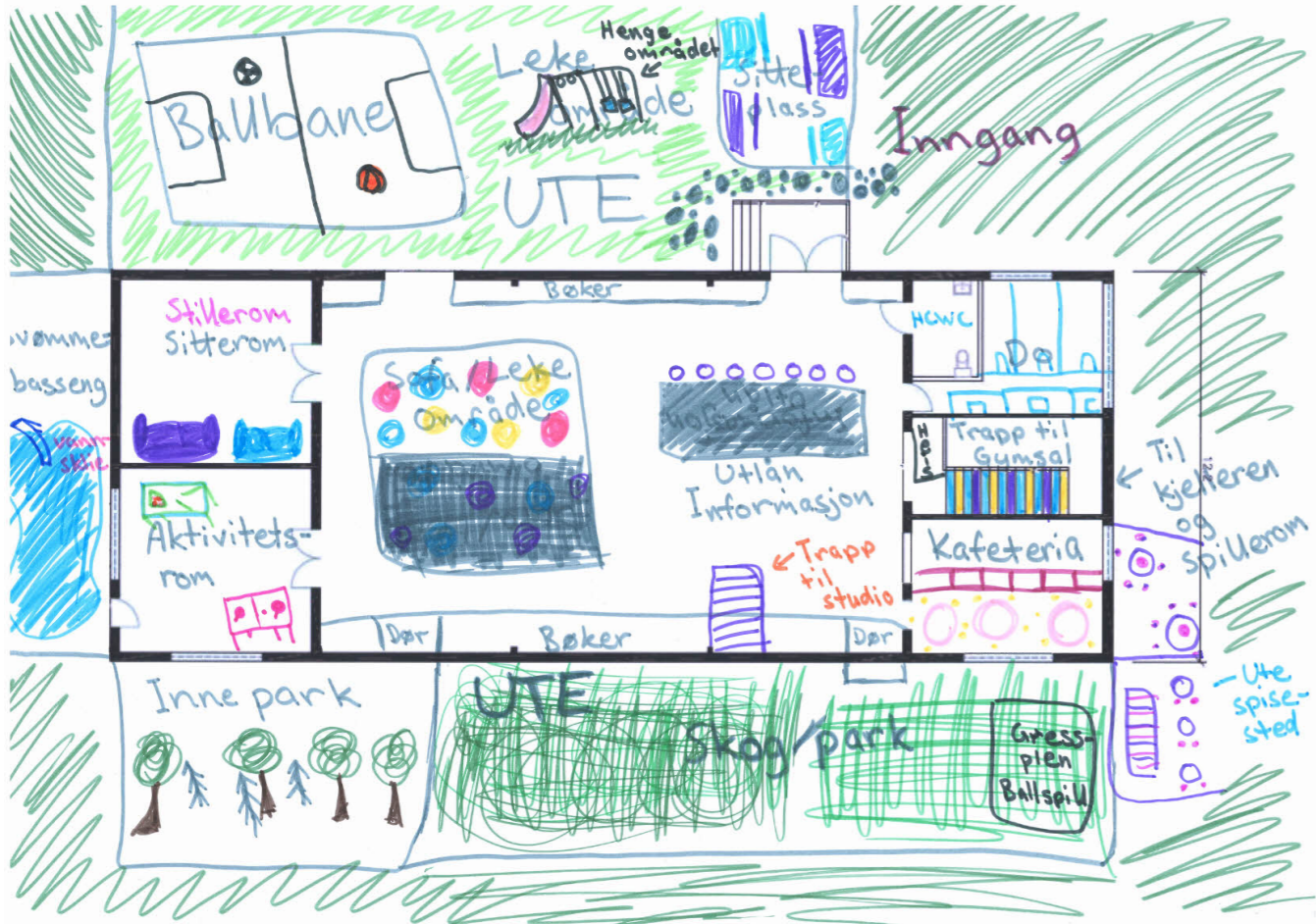


**VARIASJON I SITTEOMRÅDER**

Alle barna plasserte sitteområder i den største delen, ettersom de mente at den delen var åpen, lys og lett tilgjengelig for alle. Derfor følte barna at det området passet bra til en sosial sone. Barna var opptatt av variasjon i sitteområder. Plantegningene viser at barna har tegnet sittegrupper som egner seg for blant annet spising, venting og samtaler. Barna syntes det var viktig med sentralt plasserte sittegrupper som inviterer til sosialt samvær, og mindre sittegrupper som er mer skjermet og privat.

For barna var det også viktig med sittegrupper utenfor fellesarealet, da de ønsket et sted utendørs hvor de kan slappe av og snakke sammen uten å bli forstyrret. Her var det viktig at dette området er godt skjermet fra foreldre og mindre barn i bomiljøet. Barna uttrykte i tillegg et ønske om å ha mulighet til å kunne gjøre skolearbeid sammen med klassekamerater og andre venner. Her ønsket de et stillerom, eller en mer skjermet sittegruppe, hvor det føles naturlig å samarbeide og hjelpe hverandre med lekser.

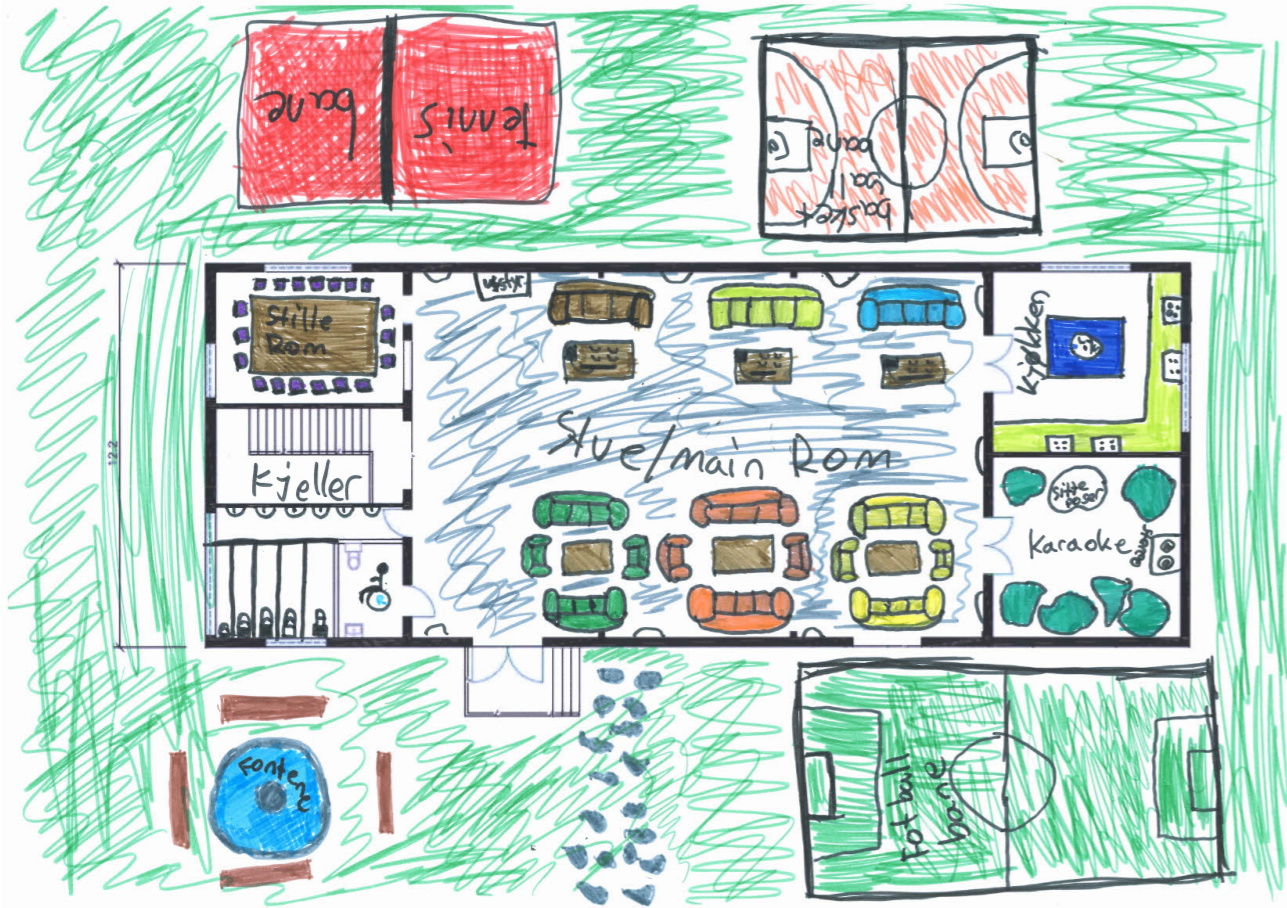




GRØNNE OMGIVELSER HELE ÅRET

Som med de yngre barna vi har brukermedvirket, er barn i selvstendighetsfasen også veldig opptatt av grønne omgivelser i bomiljøet. De mener at det er viktig å ha tilgang til grønne omgivelser hele året, både inne og ute. Som vist på plantegningen til venstre foreslo barna en innendørspark i tilknytning til fellesarealet, da de mente at de på den måten hadde sommer hele året

Barna uttrykte også at de ønsket at omgivelsene rundt fellesrelaet skulle være grønne. Det var viktig for barna å ha tilgang til en gressplen i bomiljøet, som er egnet for ballspill og lek. I tillegg ønsket barna å ha tilgang til skog og park i nær tilknytning til fellesareal. Barna prioriterte også tilgang til vannområder, som utebasseng og fontene med sitteplasser rundt.



#### TILGANG TIL FYSISKE AKTIVITETER I BOMILJØ

Første prioritet for barna var å ha tilgang til ballbaner og andre løsninger som fremmer fysiske aktiviteter i bomiljø. Her var det veldig tydelig at barna foretrekker fotball, basketball og tennis. Barna var enige om at disse aktivitetene var viktige for at de skulle kunne leke sammen med venner. Barna uttrykte også at hvis de hadde hatt tilgang til ballbaner i bomiljøet, så hadde de hatt mulighet og tid til å holde på med fysiske aktiviteter i større grad enn hva de gjør nå.

For barna var det også viktig å ha mulighet til å holde på med fysiske aktiviteter inne. De var enige om at de i mindre grad har lov til å bevege seg fritt innendørs, og at de ønsker aktiviteter som legger til rette for litt bevegelse. Her ønsket de et innendørs aktivitetsrom med tilgang til aktiviteter som bordtennis, biljard og ulike brettspill. Barna mente også at det var viktig med et sted hvor de kan trene sammen, eksempelvis et treningsrom, hvor de kan være mer komfortable sammen.





#### VIKTIGE FUNN I SELVSTENDIGHETSFASEN

Barna var opptatt av at omgivelsene bør være visuelt tilfredsstillende, samtidig som de prioriterte funksjonalitet fremfor estetikk. Barna verdsetter variasjon i omgivelsene, med mulighet til å velge mellom åpne områder egnet for sosialt felleskap og mer private områder. Barna var enige om at det var viktig med aktiviteter de kan gjøre sammen. De ga uttrykk for at de trenger et sted de kan være, uten krav og regler fra foreldrene. Fellesområder til barn i denne fasen bør plasseres i god avstand fra boligene.

For barna var det viktig å ha nok plass og at fellesområdet byr på variasjon i sittegrupper. Etter barnas mening bør bomiljøet ha grønne omgivelser og vegetasjon hele året, inne som ute. Barna foretrekker organisk formspråk og liker løsninger som er i laget av lyst treverk. De mener at bygningen må være annerledes, og at plantegningen ikke må være umoderne og kjedelig. For barna er høy takhøyde, og et åpent og lyst rom, en prioritet. De vil ha nok dagslys, kule lamper og fargerikt interiør.





#### GJENNOMFØRING AV BRUKERMEDVIRKNING

Under brukermedvirkningen ble vi positivt overrasket over barnas evne til å diskutere resultatene i sammenheng med ulike tema som tilhørighet i bomiljø, og aktiviteter som fremmer sosialt fellesskap. Barna var reflekterte og de hadde sterke meninger om hva de ønsket, og ikke ønsket, i eget bomiljø. Etter vår mening gikk det utrolig bra å gjennomføre brukermedvirkningen, og planlagt metode samsvarte med barnas evne til å kommunisere sine tanker og meninger.

Da barna fikk mulighet til å lage en konseptkollasje, ble deres formidlinger av hvordan omgivelsene bør utformes, til en viss grad begrenset. Dette grunnet at vi på forhånd hadde valgt ut flere bilder som barna kunne selv velge å klippe ut og plassere på kollasjen. Her hadde det vært mer hensiktsmessig å lage kollasjen digitalt, slik at barna selv kunne søke på og velge bilder som skulle plasseres på kollasjen. Det vil si hvis man har ressurser til å gjennomføre oppgaven på den måten.





### BARNAS TANKER OM BRUKERMEDVIRKNINGEN

Barnas tilbakemeldinger var kun positive, og barna mente at det var veldig lærerikt å få delta i brukermedvirkningen. Barna syntes det var morsomt at de fikk mulighet til å gjøre en kreativ oppgave, en oppgave som var annerledes enn hva de vanligvis gjør på skolen. Selve fremgangsmåten synes barna var helt grei, da oppgavene var hverken for lette eller for vanskelige. Barna likte at det ikke var noen rammer de måtte forholde seg til, og at de fikk lov til å kommunisere akkurat det de mente.

For barna var det befriende at de fikk mulighet til å holde på med oppgaver som de ikke fikk karakter på. Barna syntes ikke det er gøy med vanlig skolearbeid, som de må gjennomføre på kommando. De syntes det var positivt at brukermedvirkningen var valgfri, og at de selv hadde frihet til å bestemme om de ønsket å delta. For barna var det også veldig viktig at brukermedvirkningen ga de mulighet til å si hva de mener i en debatt som angår de, og for barna var det verdifullt å føle at de ble hørt.



## BRUKERMEDVIRKNING

Gjennom brukermedvirkningen har vi fått en større og bredere forståelse for hvordan barn opplever bolig og bomiljø. Denne kommunikasjonsformen har gitt oss som interiørarkitekter muligheten til å skape omgivelser tilpasset barna, snarere enn at barna må tilpasse seg omgivelsene. Den tydelige informasjonen barna har formidlet gjennom en åpen kommunikasjon har i tillegg til å være svært lærerik, også gitt oss en god indikator på hvilke løsninger som bør utarbeides i en prosjekteringsfase.

Vi ønsker å rette en stortakk til barnehagepedagogene og lærerne som har vært inkludert i, og vist forståelse for viktigheten av denne prosessen. Takk for at dere har vært viderefornidlere, og sørget for at vi har hatt mulighet til å gjennomføre brukermedvirkningen under rette omstendigheter. I tillegg ønsker vi å takke barna som har vært med på å gjennomføre brukermedvirkningene. Dere har vært fantastiske å jobbe med, så vel som dere har gitt oss et nytt og kunnskapsrikt syn på hva boligkvalitet kan være for barn.



## KILDER FOTO BRUKT I BRUKERMEDVIRKNINGEN

Archdaily (Lesedato: 11.03.2019)

<https://www.archdaily.com/553008/saraiva-bookstore-studio-arthur-casas>

Architecture Design (Lesedato: 11.03.2019)

<http://architecture-design.ir/big5-new-york-city-school-for-wework-encourages-interaction-and-play/>

Australian Interior Design Awards (Lesedato: 11.03.2019)

<https://australianinteriordesignawards.com/pages/gallery/year:2018/awardid:22/entryid:922/>

Behance (Lesedato: 11.03.2019)

<https://www.behance.net/gallery/14364729/Finnish-architecture-Seinaejoki-library>

Dr Wong (Lesedato: 11.03.2019)

<https://drwong.live/art/design/space-escape-illustration-series/>

Glocal Lesedato: 11.03.2019

<https://glocal.mx/la-arquitectura-organica-de-javier-senosiain/>

Guardian Lesedato: 11.03.2019

<https://www.guardian.edu.au/childcare-early-learning-centres/qld/brisbane/newstead/>

Nobu Lesedato: 11.03.2019

<http://nubo.com.au/>

Pinterest Lesedato: 11.03.2019

<https://no.pinterest.com/pin/72177227760259711/>

Pinterest Lesedato: 11.03.2019

<https://no.pinterest.com/pin/72177227760253124/>

Pinterest Lesedato: 11.03.2019

<https://www.pinterest.com/pin/72177227760259911/>

Ruki Mastera Lesedato: 11.03.2019

<https://blog.ruki-mastera.com.ua/detskaya-komnata-shkolnika/>

The Cool Hunter Lesedato: 11.03.2019

<http://thecoolhunter.net/neobio-kids-restaurant-shanghai-china/>

Vooood Lesedato: 11.03.2019

<http://www.vooood.com/list/post/694389/>

## KILDER FIGURER BRUKT I BRUKERMEDVIRKNINGEN

Clipart (Lesedato: 11.03.2019)

<https://www.clipart.email/download/333815.html>

<https://www.clipart.email/download/3882138.html>

Clker (Lesedato: 11.03.2019)

<http://www.clker.com/clipart-553409.html>

Kiss Png (Lesedato: 11.03.2019)

<https://www.kisspng.com/free/child.html>

PngTree (Lesedato: 11.03.2019)

[https://pngtree.com/freepng/vector-cartoon-family\\_3469824.html](https://pngtree.com/freepng/vector-cartoon-family_3469824.html)

[https://pngtree.com/freepng/long-time-no-see-friends\\_3192228.html](https://pngtree.com/freepng/long-time-no-see-friends_3192228.html)

[https://pngtree.com/freepng/hat-boy\\_2635602.html](https://pngtree.com/freepng/hat-boy_2635602.html)

UI Ex (Lesedato: 24.03.2019)

<https://ui-ex.com/images/kids-vector-abstract-3.png>

## ALL FOTO FRA GJENNOMFØRT BRUKERMEDVIRKNING ER PRIVAT