

BOP3103

Bacheloroppgave

Bachelor i interiørarkitektur

«Barn og barnefamiliers perspektiv i debatten om boligkvalitet»



Hvordan kan interiørarkitekter bidra til at boligkvalitet
for barn og barnefamilier omsettes i praksis?

Høyskolen Kristiania

Vår 2019

«Denne bacheloroppgaven er gjennomført som en del av utdannelsen ved Høyskolen Kristiania. Høyskolen er ikke ansvarlig for oppgavens metoder, resultater, konklusjoner eller anbefalinger.»

Forord

Etter tre år som interiørarkitekturstudenter vender vi nå om siste side i et fantastisk kapittel. Vår drivkraft for å gjennomføre dette prosjektet har vært utløst av de mange samtalene vi sammen har hatt gjennom studiet hvor vi har diskutert interiørarkitektens rolle, bransjen vi nå ønsker oss inn i, og de store spørsmålene knyttet yrket og dets relevans innenfor samfunnsutviklingen. Da vi skulle inn i denne oppgaven ønsket vi ikke bare å inkludere oppgavens tema, men også å stille spørsmålsteget ved interiørarkitekturfagets praksis. Det har vært viktig for oss å belyse dette gjennom denne oppgaven fordi det har vært en stor del av vår tilnærming til faget gjennom studiet.

Det er flere faglige forbilder som har inspirert oss til å skrive denne oppgaven, og vi har gjennom bachelortiden hørt, og lest, mange foregangsmenneskers meninger rundt temaet boligkvalitet. Vi ønsker først og fremst å takke forfatterne av de mange forskningsartiklene vi har brukt gjennom denne oppgaven for det kontinuerlige arbeidet de gjør for å ivareta barn i planprosesser. Ikke bare har arbeidet deres vært lærerikt for oss gjennom denne oppgaven – det er også et arbeid vi tror på. Videre ønsker vi å takke Karin Høyland som har vært en stor inspirasjonskilde innen tema barn og bolig. Vi har satt stor pris på veiledningen og samtalene vi har hatt under denne oppgaven. Takk til Jon Guttu for engasjementet rundt oppgaven, og for det arbeidet du og Byboligaksjonen har gjort for å sette dagens boligutviklingssituasjon på dagsorden. Det er dere som har inspirert oss til å gjennomføre denne oppgaven!

Når vi nå skal starte på første side i et nytt kapittel ønsker vi å gi all heder og ære til de som har vært med på å forme oss på denne veien. Linda har vært en fantastisk veileder gjennom oppgaven, og en dyktig foreleser gjennom studiet. Du har oppmuntret oss til å dykke inn i denne debatten med både nebb og klør. Jeremy har vært en fantastisk foreleser som har lært oss å se faget fra et nytt perspektiv. Takk for alt du har tatt oss med på, og takk for alle fine samtaler gjennom studiet hvor du har utfordret og oppmuntret oss til å tenke annerledes. Dere har ikke bare lært oss faget, men også utfordret våre tanker og metoder gjennom studiet.

Til våre medstudenter Marthe, Heidi og Nicoline: takk for det fine samarbeidet gjennom studiet og bacheloroppgaven, og for at dere har delt samme engasjement for boligkvalitetsdebatten. Det er sammen vi har blitt gode! Til sist vil vi takke alle barna som har deltatt i brukermedvirkningen. Denne oppgaven hadde ikke blitt til uten dere.

Sammendrag

«Del I – Forankring og forskningsperspektiver» vil belyse dagens situasjon vedrørende barns mulighet for deltakelse i planarbeid, samt hvilke instanser som er pliktet til å sikre barns rettigheter i boligutviklingen. Gjennom den teoretiske researchen har vi i tillegg valgt å inkludere tidligere studier hvor en belyser barns ønsker og behov i prosjekter som berører deres liv. Ved å sette den teoretiske researchen opp mot slike forskningsartikler har vi hatt mulighet til å få et større overblikk over dagens situasjon vedrørende barn og barnefamilier perspektiv i boligutviklingen. Det er gjennom en teoretisk research og litteratur vi kommer frem til, og presenterer bakgrunn og problemstilling for oppgaven.

«Del II – Forskningsperspektiv og metodiske» valg vil belyse valgt metode for oppgaven. Før vi kommer frem til valgt metode, drøfter og reflekterer vi rundt ulike måter å kommunisere med barn. Ved å se hva andre tidligere har gjort for å tilnærme seg barn på en uanstrengt og uformell måte, får vi kunnskap om hvordan vi i denne oppgaven burde kommunisere med brukeren. Allikevel er det først når vi ser dette opp mot interiørarkitektens forskningsperspektiv at vi kan komme frem til egnet metode for brukeren. Denne prosessen, samt veiledning i klassisk vitenskapsmetode, leder oss frem til brukermedvirkning som metode. Det vil også gjennom kapittelet fremkomme hvordan vi ønsker å planlegge, samt gjennomføre brukermedvirkningen på de gitte aldersgruppene. Planlegging i henhold til gjennomføring forankres i Piagets utviklingsteori, og vi kan ut fra brukermedvirkningens resultater planlegge videre omfang i prosjekteringsfasen.

«Del III – Boligkvalitet omsatt i praksis» presenterer viktige funn gjort gjennom forskningsperspektiv og metodiske valg. Ut fra en helhetlig forståelse av metoder og valg gjort gjennom oppgaven vil vi reflektere rundt valg av konsept, og prosesser i henhold til brukergruppens rolle i en prosjekteringsfase. Videre vil vi gjøre rede for valg av bygning for prosjekteringen, samt våre tanker rundt interiørarkitektens rolle i boligutviklingsprosjekter. Det er først når vi har presentert denne diskusjonen at vi kan begynne å sette avgrensninger vedrørende videre omfang i prosjekteringsdelen. Del III avsluttes ved å redegjøre for interiørfaglige valg basert på funn gjort i brukermedvirkningen.

Innholdsfortegnelse

1	Del I – Forankring og perspektivering	7
1.1	Innledning	7
1.2	Boligutvikling på barn og barnefamiliers premisser	8
1.2.1	Å ivareta barn og unges interesser i planleggingen	8
1.2.2	Barn og unges muligheter for deltagelse og medvirkning i planarbeid.....	9
1.2.3	Fravær av barns og barnefamiliers perspektiv i planleggingen.....	9
1.2.4	Planleggingsideologi som setter barn og barnefamilier i sentrum	10
1.3	Barn og barnefamiliers perspektiv i debatten om boligkvalitet	11
1.3.1	Litteratur som løfter fram barns perspektiver.....	11
1.3.2	Samspelet mellom brukergruppen og fysiske omgivelser	12
1.3.3	Hvordan omsette boligkvaliteter for barn og barnefamilier i praksis.....	14
1.4	Begrepsavklaringer	15
1.4.1	Barnefamilie	15
1.4.2	Barn og barndom	16
1.4.3	Nærhetsfasen, frihetsfasen og selvstendighetsfasen	17
1.4.4	Bolig, bomiljø og nærområde.....	17
1.5	Avgrensninger	18
1.5.1	Presisering av brukergruppen.....	18
1.5.2	Bolig i indre by	19
1.5.3	Bokkvalitet eller boligkvalitet?	19
2	Del II – Forskningsperspektiv og metodiske valg.....	20
2.1	Bakgrunn for metodiske valg.....	20
2.1.1	Ulike metoder for å kommunisere med barn.....	20
2.1.2	Interiørarkitektens forskningsperspektiv.....	21
2.1.3	Brukermedvirkning som metode	22
2.1.4	Etiske hensyn i forskning med barn og unge	23

2.2	Brukermedvirkning basert på forståelse av brukergruppen	23
2.2.1	Nærhetsfasen	24
2.2.2	Frihetsfasen.....	24
2.2.3	Selvstendighetsfasen	25
2.2.4	Avgrensninger i forskningsområde.....	26
2.3	Å planlegge og gjennomføre brukermedvirkning	27
2.3.1	Konkrete opplevelser og handlinger i nærhetsfasen	27
2.3.2	Logisk tankeoperasjon i frihetsfasen	28
2.3.3	Kritisk tenkning i selvstendighetsfasen.....	28
2.4	Resultater og funn i brukermedvirkning.....	29
2.4.1	Nærhetsfasen	29
2.4.2	Frihetsfasen.....	30
2.4.3	Selvstendighetsfasen	31
2.4.4	Funn sett i sammenheng med teori	32
3	Del III – Boligkvalitet omsatt i praksis	34
3.1	Fra brukermedvirkning til prosjektering.....	34
3.1.1	Å kommunisere boligkvalitet	34
3.1.2	Kommunikasjon som bindeledd	34
3.1.3	Barn som selvstendig brukergruppe.....	35
3.2	Kartlegging av prosjektering.....	35
3.2.1	Valg av bygning basert på boligkvalitetsdebatten	36
3.2.2	Referanseprosjekter og «best practise».....	37
3.2.3	Interiørarkitektens rolle i boligutvikling og rehabiliteringsprosjekter.....	37
3.2.4	Avgrensninger i prosjekteringsområde	38
3.3	Interiørfaglige valg og argumentasjon.....	39
3.3.1	Løsninger som fremmer sosialt fellesskap og inkludering i bomiljø.....	39
3.3.2	Løsninger som tilrettelegger for bevegelsesfrihet og tilgjengelighet	40

3.3.3	Løsninger som støtter mulighet til motorisk utvikling, lek og utforskning	40
4	Konklusjon.....	41
5	Bibliografi.....	43

Vedlegg

Vedlegg 1 – Oslo kommunes svar vedrørende planprosesser
Vedlegg 2 – Litteraturgjennomgang
Vedlegg 3 – Samtykkeskjema
Vedlegg 4 – Gråbeinprisen og Schouskvartalet
Vedlegg 5 – Referanseprosjekter
Vedlegg 6 – Dagens boligstørrelse og pris på Grünerløkka
Vedlegg 7 – Designprosess
Vedlegg 8 – Interiørfaglige valg basert på funn i brukermedvirkning

Figurliste

<i>Figur 1 – Selvstendig barn</i>	<i>Figur 15 – Ulike metoder for å kommunisere med barn</i>
<i>Figur 2 – Medvirkende barn</i>	<i>Figur 16 – Interiørarkitektens prosess</i>
<i>Figur 3 – FN – Miljøverndepartementet – Oslo kommune – Bydel Grünerløkka - Barnerepresentant</i>	<i>Figur 17 – Nærhetsfasen</i>
<i>Figur 4 – Barnefamilie i byen</i>	<i>Figur 18 – Frihetsfasen</i>
<i>Figur 5 – Litteraturgjennomgang</i>	<i>Figur 19 – Selvstendighetsfasen</i>
<i>Figur 6 – De funksjonelle – De kommunikative – De sosiale – De relasjonelle – De sanselige egenskapene</i>	<i>Figur 20 – Jean Piaget</i>
<i>Figur 7 – Interiørarkitektens problemstilling</i>	<i>Figur 21 – Brukermedvirkning i nærhetsfasen</i>
<i>Figur 8 – Barnefamilie</i>	<i>Figur 22 – Brukermedvirkning i frihetsfasen</i>
<i>Figur 9 – Barn og barndom</i>	<i>Figur 23 – Brukermedvirkning i selvstendighetsfasen</i>
<i>Figur 10 – Bolig</i>	<i>Figur 24 – Funn i nærhetsfasen</i>
<i>Figur 11 – Bomiljø</i>	<i>Figur 25 – Funn i frihetsfasen</i>
<i>Figur 12 – Nærområde</i>	<i>Figur 26 – Funn i selvstendighetsfasen</i>
<i>Figur 13 – Bokkvalitet</i>	<i>Figur 27 – Brukerens meninger</i>
<i>Figur 14 – Boligkvalitet</i>	<i>Figur 28 – Gråbeinprisen</i>
	<i>Figur 29 – Bærende elementer</i>

1 Del I – Forankring og perspektivering

1.1 Innledning

Et inkluderende og mangfoldig samfunn krever innsikt i ulike brukergruppers behov for å kunne opprettholdes. Som en del av et mangfoldig samfunn er det forventet at det tilrettelegges for ulike behov, også innen boligsektoren. Kravene til hva som er en god bolig vil være knyttet til den enkelte beboers individuelle ønsker og behov. Definisjonen på hva boligkvalitet er vil derfor være avhengig av hvem man ønsker å tilrettelegge for. Der vi i denne oppgaven søker etter boligkvalitet, er det med hensyn til barn og barnefamilier, hvor oppgavens formål er å sette barns boligkvalitet på dagsorden, og sørge for at barn og barnefamiliers perspektiv og stemmer blir hørt i debatten om boligkvalitet.

Det er gitt at barn vil ha behov som skiller seg fra andre brukergrupper. Lek, motorisk utvikling og mulighet til å utforske egen identitet er noen av mange behov som gjør barn til en særegen brukergruppe innenfor boligutviklingen. For å kunne sikre en boligutvikling som ivaretar disse kriteriene mener vi det er essensielt å kommunisere med barn, for å kunne kartlegge deres viktigste ønsker og behov knyttet til bolig og bomiljø.

Det er først gjennom tilrettelegging og inkludering av komplekse brukergrupper at man kan skape et mangfoldig samfunn. Men hvilke fagfelt sørger egentlig for å bevare komplekse brukergrupper og menneskeperspektivet i boligutviklingen? Og hva er det som gjør at brukergruppen opplever god boligkvalitet? Selv om det stadig argumenteres for viktigheten av et tverrfaglig samarbeid i bransjen, opplever vi at interiørarkitektene er fraværende i debatten om boligkvalitet. I stor grad belyses denne debatten kun av arkitekter, politikere og boligutviklere, noe vi anser som mangelfullt ettersom interiørarkitekten har gode forutsetninger for å kunne ivareta menneskeperspektivet.

Gjennom en fortolkende og deltakende studie ønsker vi i denne bacheloroppgaven å sette barn og barnefamilier samt interiørarkitektens rolle på dagsorden ved å gjøre rede for viktigheten av en menneske- og brukersentrert prosjektering.

1.2 Boligutvikling på barn og barnefamiliers premisser

Det argumenteres for at de fysiske omgivelsene er en av flere faktorer som påvirker barns hverdagsliv (Høyland m.fl. 2018, 65). Barnas omgivelser er avgjørende for en trygg oppvekst, motorisk utvikling, god helse og en god barndom. Med slik kunnskap vil det være essensielt å ha en boligutvikling som ivaretar barnas interesser, og sørger for at omgivelsene er utformet i henhold til disse. Det er allikevel viktig for oss å stille spørsmål om hvilke holdninger de som planlegger har til barn.



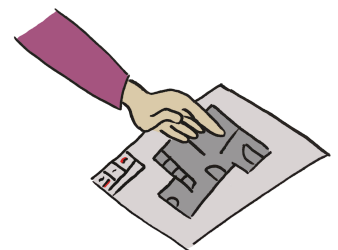
Figur 1-
Selvstendig
barn

I Hanne Wilhjelm's doktoravhandling fremkommer det at barn bør omtales som selvstendige, kompetente og med egen posisjon i samfunnet, fremfor å omtale de som omsorgstrengende, «uferdige» eller som en del av et hushold (Wilhjelm 2002, 27). Det er allikevel interessant å ha en diskusjon rundt hva som menes med selvstendig og egen posisjon i samfunnet. Dersom en ønsker å benytte seg av disse begrepene ser vi det som hensiktsmessig å planlegge etter dem, og ha forståelse for at barn har individuelle behov og interesser.

Gjennom dette kapittelet ønsker vi å gjøre rede for oppgavens bakgrunn gjennom en teoretisk forankring. Vi ønsker å sette vår indre motivasjon i kontekst, og vise til konkrete eksempler på hvordan barns interesser blir ivaretatt i boligutviklingen. I tillegg ønskes det å vise til hvordan en på best mulig måte kan planlegge for medvirkende planarbeid. Det er først gjennom en teoretisk forankring vi kan se om våre forutinntatte holdninger til dagens boligutvikling stemmer, og om boligutviklerens intensjoner i henhold til medvirkning og planlegging stemmer overens med kommunale og internasjonale retningslinjer.

1.2.1 Å ivareta barn og unges interesser i planleggingen

FNs barnekonvensjons fra 1991 har som hensikt å sikre barn og unges rett til å si sin mening i planlegging som vedrører de, og at deres meninger vektlegges i prosessen. Barnekonvensjonen gjelder som norsk lov, noe som forplikter kommunene til å sørge for at barnets beste skal være grunnleggende ved alle handlinger som berører det (Miljøverndepartementet 2012, 7).

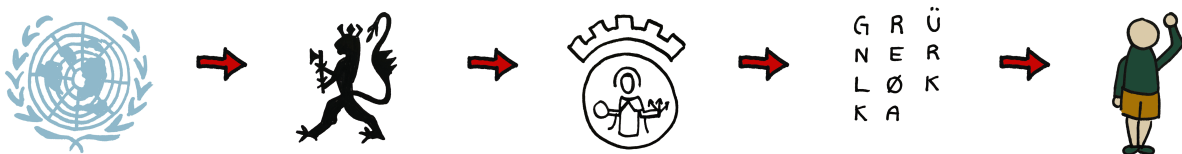


Figur 2-
Medvirkende barn

Miljøverndepartementet (2012, 8) fremhever at viktige nasjonale mål er å sikre et oppvekstmiljø som gir barn og unge trygghet mot fysiske og psykiske skadevirkninger. De nasjonale føringene skal sørge for at omgivelsene barna vokser opp i har de fysiske, sosiale og kulturelle kvaliteter som til enhver tid er i samsvar med eksisterende kunnskap om barn og unges behov (8). Sett i sammenheng med boligutvikling innebærer dette at kommunen er pliktet til å sikre barn og unges behov, slik at boligkvalitet i henhold til brukergruppen blir ivaretatt.

1.2.2 Barn og unges muligheter for deltagelse og medvirkning i planarbeid

Ved å inkludere barn og unge i medvirkningsprosjekter gis brukergruppen en stemme i planprosessen og mulighet til å medvirke i beslutninger som berører dem. Kommunen har et særlig ansvar for å sikre en aktiv medvirkning fra grupper som krever spesiell tilrettelegging for å delta, herunder barn og unge (Miljøverndepartementet 2012, 22). Det er viktig å understreke at barn og unge er en sårbar brukergruppe som ikke tar eget initiativ til å påvirke avgjørelser som berører deres interesser. Spørsmålet blir derfor hvordan man kan sikre barn og unges deltakelse og medvirkning i planarbeid?



Figur 3 – FN – Miljøverndepartementet – Oslo Kommune – Bydel Grünerløkka - Barnerepresentant

Det hevdes at barn og unges muligheter for deltakelse i planarbeid varierer, men at mange kommuner har gode prosesser (Miljøverndepartementet 2012, 22). I oppgavens sammenheng har vi kontaktet Oslo kommune vedrørende deres prosesser i henhold til medvirkning. Kommunen hevder å ha sin egen organisering av barnas representanter i plan- og byggesaker, hvor hver enkelt bydel har ansvar for å utnevne en representant som skal ivareta barnas interesser. Vi stiller allikevel spørsmålstegn ved hvor stor kommunikasjon det er mellom representanten og de faktiske barna i hver enkelt bydel. Svaret fra plan- og bygningsetaten kan sees helhetlig i *Vedlegg 1- Oslo kommunes svar vedrørende planprosesser*.

1.2.3 Fravær av barns og barnefamiliers perspektiv i planleggingen

Slik det har blitt diskutert i tidligere avsnitt fremkommer det at Norge har rikspolitiske retningslinjer som skal ivareta barn og unges interesser i planleggingen. Allikevel er barns

perspektiv ofte fraværende i planleggenes og boligutviklernes prosesser (Høyland m.fl. 2018, 58). I sin doktoravhandling trekker Hanne Wilhjelm frem et interessant poeng i denne sammenheng. «Å ville det bra for barn er en allmenn akseptert norm i vårt samfunn. Å gjøre noe bra for barn gir oppmerksomhet og anerkjennelse, mens å usynliggjøre og neglisjere barns plass i det offentlige rommet kan pågå uten at det offentlige påtaler det» (Wilhjelm 2002, 10).

Vi stiller spørsmålstegn ved om politikerne og ledende fagfolk tar de rikspolitiske retningslinjene på alvor, eller om ivaretagelse av barnas perspektiver først og fremst kommer til syne i en prestisjesammenheng. Uavhengig av vårt ståsted i henhold til Wilhjelm påstand er det viktigste poenget å trekke frem hvilke konsekvenser den fraværende interessen for brukerinnsikt har hatt for hvordan boliger blir utformet i dag.

1.2.4 Planleggingsideologi som setter barn og barnefamilier i sentrum

Det finnes allikevel flere fagfelt med intensjon om å skape gode boliger og bomiljø. Ulike fagfelt undersøker aspekter som helse eller sosial bærekraft, og vektlegger forskjellige brukergrupper som barn, eldre eller mennesker med funksjonsnedsettelse (Høyland m.fl. 2018, 3). Gjennomgående fellestrekk i planleggingsideologiene handler om å skape fysiske miljøer som i større grad setter mennesker i sentrum og skaper rom for rekreasjon og møter mellom mennesker.

Det er imidlertid viktig å ta i betraktning at barn og barnefamilier har behov som skiller seg fra andre brukergrupper. Ved å tilrettelegge spesifikt for deres hverdag, i tillegg til andre brukergrupper, kan en lettere skape et inkluderende samfunn. Mye av dette kan sees i den sammenheng at barnefamilier også er viktig for en god byutvikling. Dersom det ikke tilrettelegges og planlegges for at de skal være en del av denne utviklingen, vil de heller ikke ta en del av den.



*Figur 4 –
Barnefamilie i
byen*

Dette belyses gjennom rapporten «Bo- og flyttemotiver blant barnefamilier i Oslo» (Barlindhaug m.fl. 2018). Vi forsøker gjennom denne oppgaven å sette forskning på barn og barnefamiliers behov i kontekst, for å kunne skape konkrete løsninger. Dersom denne

oppgaven presterer å levere ønsket resultat ser vi heller ikke noen grunn til at politikere og ledende fagfolk ikke skal kunne omsette eksisterende kunnskap i praksis.

1.3 Barn og barnefamiliers perspektiv i debatten om boligkvalitet

For at man skal kunne overholde retningslinjer gitt av Miljøverndepartementet og FNs barnekonvensjon mener vi det er viktig å ha en genuin interesse for forståelse av barn og deres behov. Selv om vi i tidligere avsnitt gir uttrykk for at boligutviklingen er mangelfull med hensyn til barn og barnefamiliers perspektiv, er det allikevel viktig å understreke at det er mange som tidligere har forsket barn og barnefamiliers behov i henhold til boligkvalitet.

Det er viktig for oss å bruke den informasjonen andre har tilegnet seg gjennom forskning. På den måten kan vi se hvilken kunnskap feltet mangler, og hva som kreves av informasjon for å få et fullstendig blick over hva som må til for å skape gode boligløsninger for brukergruppen. Gjennom litteraturgjennomgangen ønsker vi å belyse et utdrag av tidligere studier gjort innenfor dette feltet. Det gjøres også rede for de viktigste fellestrekkene gjennom studiene.

1.3.1 Litteratur som løfter fram barns perspektiver

Valgt retning i litteraturen baseres på forskningsprosjekter, og andre studier, som løfter fram barn og barnefamiliers perspektiv på hva som er viktige kvaliteter knyttet til bolig og bomiljø. Hensikten med litteraturgjennomgangen er å kartlegge hvordan målgruppen selv definerer god boligkvalitet. Valgt fremgangsmåte i litteraturgjennomgangen vil baseres på en søkende fortolkning hvor vi trekker ut det som anses å være av høy verdi. Resultatet fra kartleggingen vil i denne oppgaven bli anvendt som en basis for å utvikle et sett med indikatorer på hvilke kvaliteter som gjør boligen og bomiljøet til et godt sted å bo og leve i, sett fra barn og barnefamiliers perspektiv.



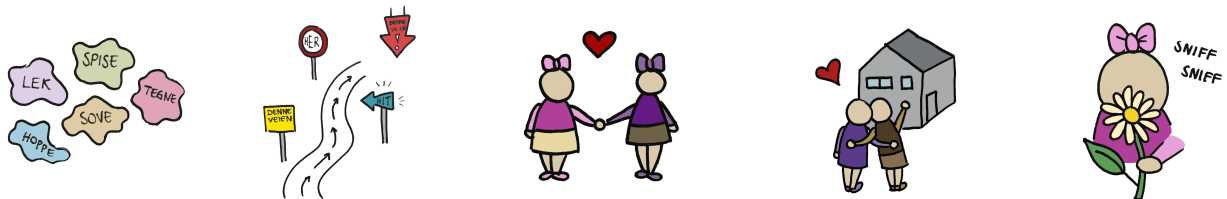
Figur 5-
Litteraturgjennomgang

Videre i kapittelet ønsker vi å vise til de mest essensielle punktene vi har hentet inn gjennom litteraturgjennomgangen ved å sette den i kontekst. Her vil informasjonens kompleksitet fremkomme, og vi viser til den manglende informasjonen vedrørende konkrete løsninger. Gjennomgangen av hvert enkelt forskningsprosjekt presenteres som et sammendrag av tekstens innhold, samt en punktlig oversikt over de kvaliteter og egenskaper som blir vektlagt gjennom studien. Løpende

tekst vil kun presentere de mest essensielle punktene i henhold til videre omfang av tekst, og hele litteraturgjennomgangen kan sees i *Vedlegg 2 - Litteraturgjennomgang*.

1.3.2 Samspillet mellom brukergruppen og fysiske omgivelser

Basert på informasjon hentet fra litteraturgjennomgangen vil vi presentere oppgavens videre omfang og vinkling. Når vi i denne oppgaven skal evaluere og drøfte samspillet mellom brukergruppen og fysiske omgivelser benytter vi oss av en analysemodell presentert av Karin Høyland i *Fra universelt utformede bygg til inkluderende områdeutvikling*. Modellen er basert på fem egenskapsområder som omhandler bruk og opplevelsen av fysiske omgivelser (Høyland m.fl. 2018, 71). Denne tilnærmingen blir brukt som et redskap til både å formulere og kommunisere boligkvalitet, sett fra barn og barnefamiliers perspektiv. I tillegg vil modellen være med på å strukturere og organisere de egenskapene vi henter ut fra litteraturen. Disse fem egenskapene kan også sees igjen i ulike felt interiørarkitektens yrke vil berøre. Analysen tar i denne omgang kun utgangspunkt i hvilke kvaliteter omgivelsene skal støtte, hvor konkrete egenskaper kommunisert av brukergruppen blir drøftet i del 3.



Figur 6- De funksjonelle – De kommunikative – De sosiale – De relasjonelle – De sanselige egenskapene

De praktiske/funksjonelle egenskapene (1) handler i denne oppgaven om hvordan boligen eller bomiljøet rent praktisk er gjort tilgjengelig og anvendelig for ulik bruk. Det argumenteres for at det som er essensielt med denne måten å analysere de fysiske omgivelsene på, er å definere klare bruksområder. Man kan drøfte kvaliteter og egnethet til ulike bruksområder ved å stille spørsmålene «brukbart til hva?» og «for hvem?» (Paulsen m.fl. 2012, 19).

- Mulighet til å bevege seg fritt (barnas bevegelsesfrihet)
- Mulighet for lek og aktiviteter (i boligen og bomiljøet)
- Variasjon av lekemuligheter for barn i ulike aldre
- Mulighet til ulike grader av utfordring, i lekeutstyr og omgivelser
- Omtanke for voksne som skal være sammen med barna
- En forbindelse mellom livet inne i boligen, og bomiljøet

- Tilrettelegging for familiens ulike behov i boligen (endringsdyktighet)

De kommunikative egenskapene (2) handler om hvordan boligen og bomiljøet signaliserer og informerer om bruk, betydning og stemning. Disse egenskapsområdene handler om orienterbarhet, men også hvordan beboerne oppfatter hvem sitt «territorium» det er og hva området kan brukes til (Høyland m.fl. 2018, 75).

- Omgivelser som gjør at man lett finner fram og kan orientere seg
- Omgivelser som klart kommuniserer at beboerne kan ta dem i bruk
- Omgivelser som er lette å nå visuelt og fysisk
- Omgivelser som fremmer boligmiljøets omdømme

De sosiale egenskapene (3) omhandler både hvordan boligen og bomiljøet legger til rette for at beboerne har mulighet til å treffe og føle tilhørighet med andre mennesker, samt hvordan de kan bidra til å støtte opplevelsen av integritet eller adskilthet fra andre. Boligen og bomiljøet kan bygge opp under opplevelsen av å ha «sitt eget» territorium; enten dette tilhører en gruppe beboere eller en enkelt beboer (Paulsen m.fl. 2012, 19).

- Følelsen av trygghet i boligen og bomiljøet
- Opplevelse av tilhørighet
- Opplevelsen av stedsidentitet (barnas stedsidentitet)
- Opplevelsen av et godt sosialt miljø
- Omgivelser som fremmer inkludering og sosialt fellesskap i bomiljøet
- Mulighet for å trekke seg tilbake
- Mulighet til å invitere venner hjem
- Omgivelser som tilrettelegger for at barn kan møtes og være aktive

De relasjonelle egenskapene (4) handler i dette tilfellet om hvordan omgivelsene legger til rette for at barn og barnefamilier over tid skal kunne etablere dypere relasjoner til boligen og/eller bomiljøet. Dette kan handle om relasjoner til ting, rom, områder eller landskaper (Paulsen m.fl. 2012, 20).

- Mulighet til å skape identitet
- Mulighet til å gjøre boligen til sin egen
- Omgivelser som fremmer relasjoner
- Mulighet til å stifte bekjenskaper

- Omgivelser som sikrer tilstedeværelse av andre barn

De sanselige egenskapene (5) omhandler boligens og/eller bomiljøets egenskaper som gjør at beboerne føler seg vel eller uvel. Dette er kvaliteter som påvirkes av lys, farger, utsyn og så videre (Høyland m.fl. 2018, 77).

- Opplevelsen av et varmt og innbydende miljø
- Opplevelsen av naturlige omgivelser (grønne omgivelser)
- Opplevelsen av komfort (oppholdssteder)

1.3.3 Hvordan omsette boligkvaliteter for barn og barnefamilier i praksis

Forskningsprosjekter og andre studier som henvises til i litteraturgjennomgangen omhandler hvordan barn og barnefamilier selv definerer boligkvalitet, og hvilke kvaliteter ved bolig og bomiljø de vektlegger. Det er allikevel ingen av studiene som forteller noe om hvordan egenskapene ser ut i praksis, eller gir noen indikatorer på fysiske løsninger som fører til bedre opplevd boligkvalitet for barn og barnefamilier. Hanne Wilhjelm (2002, 58) hevder i sin doktorgrad at dette ikke er en ukjent problemstilling, ettersom arkitekter er klar over barns bruk av omgivelser, men i liten grad makter å innsette denne innsikten til konkrete løsninger.



Figur 7-
Interiørarkitektens
problemstilling

Vi ønsker derfor å benytte vår bacheloroppgave innen interiørarkitektur til det formål, å omsette kunnskap om barns og barnefamiliers perspektiv på god boligkvalitet til konkrete løsninger. Basert på informasjon hentet inn i litteraturgjennomgangen mener vi dette er det kritiske og manglende bindeleddet for å kunne utvikle gode boliger for barn og barnefamilier. Dette kommer til uttrykk gjennom oppgavens problemstilling: *Hvordan kan interiørarkitekter bidra til at boligkvalitet for barn og barnefamilier omsettes i praksis?*

Problemstillingen utdypes i en rekke underspørsmål, hvor spørsmålenes omfang tar utgangspunkt i å skape omgivelser som støtter kvaliteter ved boligen og bomiljøet, kommunisert av barn og barnefamilier.

- Hvordan skape inkluderende bomiljø med sosiale forhold som tiltrekker seg barnefamilier og fremmer opplevelsen av tilhørighet?

- Hvordan skape endringsdyktige boliger som tilrettelegger for familielivets ulike faser og samlivsformer?
- Hvordan skape gode oppvekstområder som tilrettelegger for motorisk utvikling og fremmer barnas bevegelsesfrihet og sosiale aktiviteter i hverdagen?
- Hvordan fremme trygghet, sikkerhet og god tilgjengelighet for barn og deres familier i sentrumsnære boliger?

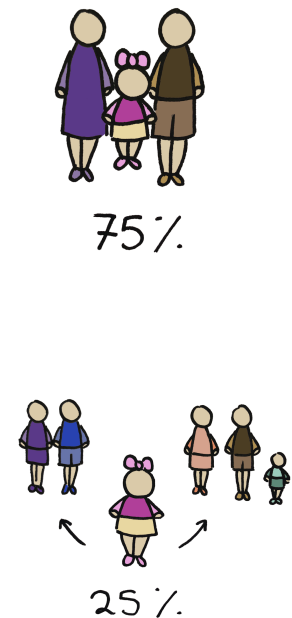
1.4 Begrepsavklaringer

Utfordringer vedrørende begreper som benyttes i oppgaven avklares i påfølgende avsnitt. Der det i denne oppgaven henvises til ulike begreper som kan tolkes individuelt har vi valgt å tydeliggjøre begrepenes mening slik de presenteres i denne oppgaven. Begrepsavklaringen brukes som et virkemiddel for å verne om de argumentasjoner og påstander som benyttes i denne oppgavens kontekst. Vi opplyser på forhånd om hvordan de ulike begrepene tolkes, slik at leseren gjøres kjent med oppgavens argumentasjon og grunnlag.

1.4.1 Barnefamilie

SSB skrev i 2001 at familien og barnas nære omgivelser må være i fokus når en ønsker å beskrive barns levekår (Rønning 2001). Det legges derfor til grunn at for å kunne uttale oss om tilrettelegging for barn, må også familien sees i sammenheng.

I følge Høyland m.fl. (2018, 61) bor omtrent 75% av norske barn sammen med begge sine biologiske foreldre. Flertallet av de resterende 25% bor to steder. Selv om 75% av norske barn bor sammen med begge sine biologiske foreldre er det allikevel viktig å understreke at barnefamilien har gjennomgått store endringer de siste 40 årene. Utviklingen går mot at færre barn har gifte foreldre, færre barn lever i kjernefamilier, og flere bor med enslige foreldre og steforeldre (Rønning 2001).



Figur 8 - Barnefamilie

Når vi i denne oppgaven skal definere barnefamilier anses det som viktig å ta i betraktning at den typiske barnefamilien stadig er i endring. Det er vanskelig å kategorisere barnefamilien

som en homogen gruppe, ettersom definisjonen kan variere. Eksempelvis kan vi anta at eneforsørgere omtaler seg selv som en del av en barnefamilie, til tross for at de mangler et partnerskap. På samme måte vil foreldre med utflyttede barn også kunne antas å omtale seg som en del av en barnefamilie til tross for at de per dags dato ikke bor med barna.

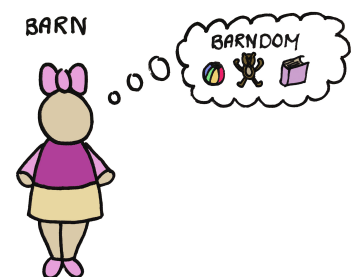
Der vi videre benytter begrepet barnefamilie mener vi derfor alle omsorgspersoner som bor med minst et barn i alderen 0-18 år. Med det legger vi føringer for at også eneforsørgere kan omtales som barnefamilier. Vi legger ingen begrensninger på om forsørgerne har barna heltid eller deltid. Det legges også føringer for at omsorgspersonen(e) kan være andre enn biologiske foreldre.

1.4.2 Barn og barndom

I følge FNs barnekonvensjon menes det med barn et hvert menneske under 18 år. Dette kjenner vi igjen fra myndighetsreglementet, og forståelsen av dette begrepet henger dermed i tråd med norsk lov. Gjennom barnekonvensjonen fremkommer de ulike rettighetene gitt barn, eksempelvis ved rett til tilstrekkelig levestandard, tankefrihet og sosial sikkerhet. Det er imidlertid foreldre og voksne som er ansvarlige for å sørge for at rettighetene blir ivaretatt. I følge Karin Høyland m.fl. (2018, 59) gjøres barns spesielle posisjon synlig ved at de har rettigheter. Allikevel kan ikke barnet stå fullt ansvarlig for sine handlinger, og de gis derfor en særegen beskyttelse.

Når vi i denne oppgaven snakker om barn henvises det derfor til barnekonvensjonen som bakgrunn for tolkningen. Det vil allikevel fremkomme tilfeller hvor det er nødvendig å separere begrepet innenfor flere underkategorier. Dette vil sees i gjennomføring og tolkning av resultater i brukermedvirkning. Aldersinndelingen presenteres i sin helhet i kapittel 1.5.3.

Barndom kan i følge Høyland m.fl. (2018, 59) beskrives som en betegnelse på en bestemt livsfase. Det snakkes ofte om «de formende årene» hvor det refereres til barndommen. I en psykologisk sammenheng trekkes det ofte frem opplevelser fra barndommen som kan ha vært med på å forme ens voksne liv (59). Vi kan derfor si at barndommen for de fleste oppfattes som en viktig fase i livet.



Figur 9 – Barn og barndom

Det er viktig å presisere at definisjonen av barn omhandler mennesker i den gitte livsfasen barndom. En kan si at vi i denne oppgaven forsøker å legge til rette for god barndom og oppvekstvilkår ved å fokusere på barna. Igjen ønsker vi her å presisere at barndommens utfall er et resultat av hvordan barna selv har oppfattet og hatt det i denne livsfasen. Her kommer begrepenes forskjell tydelig til syne.

1.4.3 Nærhetsfasen, frihetsfasen og selvstendighetsfasen

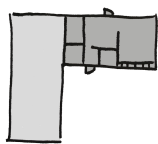
I forhold til begrepet barn ser vi det som hensiktsmessig å dele inn ulike aldre etter kategorier. Dette gjøres fordi det store aldersspennet i definisjonen gjør det vanskelig å forene barna som en homogen gruppe. Høyland m.fl. beskriver utfordringene knyttet til dette ved å blant annet trekke frem størrelse, mental kapasitet og erfaringer (2018, 58).

Vi har i denne oppgaven valgt å gå ut ifra Barnas Boligbyggers aldersinndeling som presenteres i «Pilotprosjekt innen bokvalitet» (Kristoffersen og Vik 2017, 9). Denne har utspring fra Karin Høylands aldersinndelinger som presenteres i en rekke SINTEF rapporter hvor aldersinndelingen kategoriseres ut ifra hvilke behov barnet har i de ulike livsstadiene. Barnas Boligbyggere har sammenfattet Høylands inndeling ytterligere, og det argumenteres for at denne er mer hensiktsmessig i oppgavens sammenheng.

- 0-5 år - Nærhetsfasen
- 6-12 år – Frihetsfasen
- 13-18 år – Selvstendighetsfasen

1.4.4 Bolig, bomiljø og nærområde

Bolig, bomiljø og nærområde er dominerende, og gjennomgående begreper når en snakker om boligplanlegging. Selv om nærområde ikke skal diskuteres i denne oppgaven har vi allikevel ansett det som hensiktsmessig og gjøre rede for begrepene knyttet til oppgaven eksplisitt. Disse begrepene vil også komme til uttrykk gjennom brukervedvirkning.



Figur 10 - Bolig

• **Bolig:** Der vi i videre tekst omtaler boligen vil vi referere til leilighetene innenfor den valgte bygningen. Med boligen menes familienes husvære; deres egne private område.



Figur 11 - Bomiljø

• **Bomiljø:** Barnas Boligbyggere omtaler bomiljøet som det som omhandler lekeområder, friområder, sosiale soner, helse og miljø samt parkering og trafikk (Kristoffersen og Vik, 8). I denne oppgaven har vi valgt å avgrense begrepet, og definere bomiljø til det som omhandler bygningen og dets areal. Det vil si alle inngående fasiliteter i bygningens helhet, samt utearealer tilknyttet sameiet.



Figur 12 - Nærområde

• **Nærområde:** Friområder og idrett, gang og sykkelveier, barnehage og skole, kollektivtransport samt trafikkert vei er blant egenskapene Barnas Boligbyggere omtaler som nærområde (Kristoffersen og Vik, 8). Der vi omtaler nærområde menes kvartalet bygningen ligger innenfor.

1.5 Avgrensninger

Avgrensninger i henhold til oppgaven presenteres i påfølgende avsnitt. Vi har valgt å avgrense oppgavens omfang der vi ser utfordringer knyttet til tid og ressurser. Påfølgende avsnitt vil gi en indikator på oppgavens videre omfang, og samtidig gjøre rede for de forskningsfelt som har uteblitt.

1.5.1 Presisering av brukergruppen

Karin Høyland argumenterer for at et inkluderende og mangfoldig samfunn krever innsikt i ulike brukergrupper og deres behov (Høyland m.fl. 2018, 3). Hvilke behov som kreves vil variere i takt med de ulike brukergruppene, og det er derfor svært viktig å vite hvem man tilrettelegger for. I denne oppgavens sammenheng har vi definert brukergruppen til å omhandle barn og barnefamilier, og vi benytter boligkvalitetsbegrepet i henhold til disse.

1.5.2 Bolig i indre by

Der denne oppgaven kunne omhandlet barn og barnefamiliers boligkvaliteter på et generelt områdenivå har vi valgt å rette oppgaven spesifikt inn mot byboligen. Det finnes ingen direkte definisjon på hva som menes med bybolig. Det er allikevel et begrep som benyttes i en rekke arkitekturtidsskrifter, og anses å være beskrivende for boliger inngående i indre by. Til forskjell fra andre boliger vil byboligen bære preg av å være plassert i sentrale byområder. Dette medfører også andre utfordringer knyttet til boligkvalitet. Ved å gjøre en slik avgrensning kan vi konsentrere oss om boligkvalitet i henhold til spesifikke rammer gitt av indre byområder. Begrepet sees i henhold til bygningens plassering.

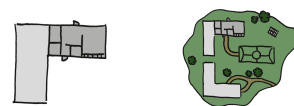
1.5.3 Bokkvalitet eller boligkvalitet?

I en rapport publisert av NIBR som omtaler bo- og flyttemotiver blant barnefamilier i Oslo fremkommer det at to av tre oppgir selve boligen som et svært viktig flyttemotiv (Barlindhaug m.fl. 2018, 11). Allikevel er det vanskelig å finne forskning som undersøker boligen og bomiljø som pådriver for selvopplevd boligkvalitet eksplisitt. Der det ofte omtales både bomiljø og nærområde i henhold til bokkvalitet, ønsker vi i denne oppgaven å kun se på boligen og bomiljøet i henhold til boligkvalitet. Bokkvalitet defineres gjerne som boligen, bomiljø og nærområde sett i sammenheng. (Kristoffersen og Vik, 8). Vi definerer boligkvalitet som bolig og bomiljø sett i sammenheng.



BOKKVALITET

Figur 13 - Bokkvalitet



BOLIGKVALITET

Figur 14 - Boligkvalitet

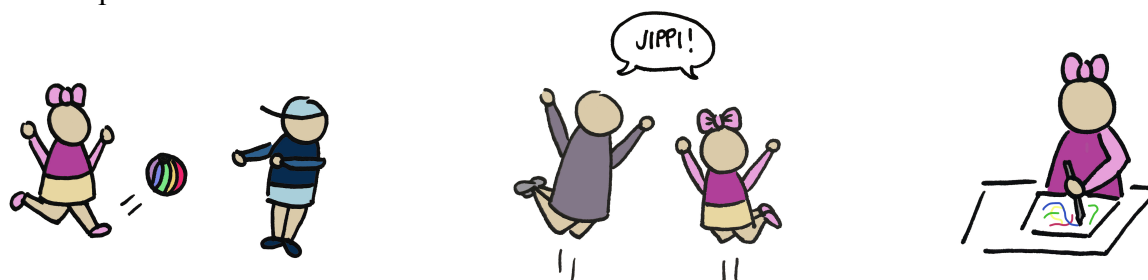
2 Del II – Forskningsperspektiv og metodiske valg

2.1 Bakgrunn for metodiske valg

Der oppgaven forankres i litteratur og forskning basert på barns egne oppfattelser av boligkvalitet, ser vi det som hensiktsmessig å bruke metoden til å utforske disse kvalitetene nærmere. Før vi i denne oppgaven kan velge forskningsmetode, mener vi det er nødvendig å undersøke hvem som skal forskes på og hva vårt fagfelt kan bidra med. Gjennom påfølgende kapittel presenterer vi prosessen til metodevalg gjennom research basert på metoder for å kommunisere med barn, samt interiørarkitektens forskningsperspektiv. Med dette ønsker vi å skape refleksjon rundt best egnet metode for denne oppgaven spesifikt.

2.1.1 Ulike metoder for å kommunisere med barn

Som mennesker kan vi forstå andre mennesker, og hva de tenker fordi vi selv er mennesker (Thurèn 2009, 105). Allikevel er det klart at barn har et annerledes perspektiv på livet enn det voksne har, noe som bør legge føringer for hvordan en som voksen velger å kommunisere med barna. Voksenlivet skiller seg fra barndommen, og det faktum av at vi aldri kan skru tiden tilbake, eller forstå hvorfor vi handlet som vi gjorde, gjør det vanskelig og forstå hvordan barndommen faktisk er (Cele 2006, 16). Selv om vi alle en gang har vært barn, og kan relatere til barndom, er det allikevel viktig å forstå at forskning på barn og barndom er mer kompleks enn som så.



Figur 15 – Ulike metoder for å kommunisere med barn

I henhold til denne oppgaven er det viktig å forstå at hvert enkelt barn vi snakker med vil ha en individuell opplevelse og oppfattelse av barndommen. Kommunikasjonen mellom oss og barna vil derfor bli det kritiske bindeleddet til å forstå hvert enkelt barn på et individuelt nivå. Det er også viktig å forstå at når en kommuniserer med barn handler ikke kommunikasjonen kun om muntlig samtale og språk. Kommunikasjonen bør også inneholde mulighet for

kreativt uttrykk, kroppsspråk og lek. Dersom både forskeren og barnet evner å nærme seg denne type kommunikasjon vil også den sosiale distansen mellom individene forsvinne (Cele 2006, 20).

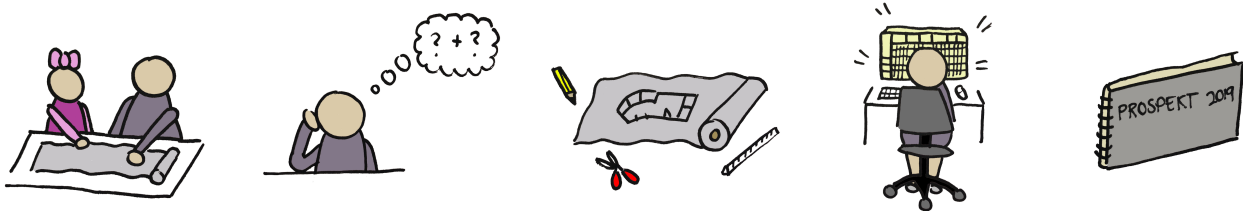
I følge Cele (2006) kan metoder for å tilnærme seg god kommunikasjon med barn eksempelvis være ved hjelp av uformelle intervjuer, ved å la barna observere omgivelsen, ved hjelp av fotografi, eller ved hjelp av tegninger laget av barna selv. Ved et intervju argumenteres det for viktigheten av å la barna selv føre samtalen. Dersom en evner å få til en slik kommunikasjon vil barna føle seg komfortable og mer villig til å forklare. Dette kan en få til ved å ha en informerende fremtoning i stedet for en kommanderende kommunikasjon (72). Gjennomgående for Celes metoder er allikevel viktigheten av å la barna føle at de selv gjør noe meningsfullt, som også er av deres interesse. Eksempelvis trekker hun frem den store mengden materiale hun til gjengjeld fikk ved å la barna få fotografere ting de likte og ikke likte i nabolaget sitt (78).

2.1.2 Interiørarkitektens forskningsperspektiv

Til tross for at kunnskap om hvordan man på best mulig måte kan kommunisere med barn gir en god indikator på hvilke metoder en bør velge ved forskning på barn, har vi sett det som hensiktsmessig å i tillegg sette oss inn i interiørarkitektens forskningsperspektiv. Vi argumenterer for at det er vårt fagfelts tilnærming, samt forståelse av brukergruppen, som til sammen vil være avgjørende for hvilke metodiske valg en tar. For å komme frem til dette er vi nødt til å vite hva en interiørarkitekt kan bidra med, og dermed trekke slutninger på hvilke forskningsmetoder som vil være av relevans.

Slik vi nevner innledningsvis innebærer interiørarkitektens fagfelt å forme konkrete rom til gitte formål, med fokus på menneskers liv og handlinger. Av den grunn kan man hevde at vårt fagfelt først og fremst opererer med en hermeneutisk kunnskapsinteresse, ettersom den bygger på et ønske om å forstå mennesker, menneskers handlinger, og resultatet av menneskelige handlinger (Thurén 2009, 113). Det er gjennom de hermeneutiske tolkningsmetodene at vi retter oss mot å forstå samspillet mellom mennesker og de fysiske omgivelsene. Thurén (104) argumenterer for at denne tolkningslæren springer ut fra en annen kunnskapskilde enn de fem sansene, iakttagelse og den logiske analysen. Som følge av det kan man først gjennom et fortolkende og empatisk utgangspunkt danne en forståelse for hvordan mennesker opplever og forholder seg til fysiske omgivelser.

I praksis vil dette bety at interiørarkitektens rolle i en forskningsprosess først og fremst vil kunne innebære fortolkende metoder, hvor en søker å forstå mennesket i seg selv. For at interiørarkitekten skal kunne utvikle gode løsninger med godt design er det viktig å ha innsikt i hvem de man designer for er, hva de trenger og hva de vil ha. Uten disse faktorene har heller ikke interiørarkitekten noe grunnlag for at de løsningene som blir utviklet skal kunne dekke brukergruppens behov (Næss og Pettersen 2017, 222). Det bør derfor tilrettelegges for forskningsmetoder som gir brukergruppen mulighet til å formulere og kommunisere sine behov og ønsker til interiørarkitekten.



Figur 16 – Interiørarkitektens prosess

2.1.3 Brukermedvirkning som metode

Basert på informasjon hentet inn i de to foregående kapitlene mener vi det er hensiktsmessig å benytte oss av en kvalitativ metode. Det argumenteres for at en kvalitativ metode har som hensikt å se på egenskaper og kjennetegn fremfor antall og kvantitet, samt søke etter å forstå individer, deres motivasjon, følelser og holdninger (Malt 2019). Det finnes imidlertid flere måter å gjennomføre en kvalitativ metode på, eksempelvis ved fokusgrupper, feltnotater eller dybdeintervjuer. Det er allikevel viktig for oss å understreke at vi i denne oppgaven først og fremst har valgt forskningsmetode basert på informasjonen vi har tilegnet oss om barn. På bakgrunn av dette mener vi det er mest hensiktsmessig å benytte oss av brukermedvirkning.

Brukermedvirkning benyttes ofte innen helsesektoren, og skal sikre brukeren rett til å medvirke i diskusjoner og beslutninger som angår han eller hennes behov. Dette vil bidra til økt treffsikkerhet i utforming og gjennomføring av generelle og individuelle tilbud og behov (Helsedirektoratet 2017). Vi kan se en lignende tilnærming innenfor kreative fag. I boken «Metodebok for kreative fag» argumenterer Næss og Pettersen (2017, 220) for at dersom vi planlegger for at brukeren skal ha en god opplevelse, vil det også være en vesentlig større mulighet for at de faktisk har det.

I utgangspunktet kan vi si at brukervedvirkning er en form for planmetode. Formålet til en kvalitativ metode kontra brukervedvirkning vil derfor være forskjellig. Allikevel er det viktig å presisere at planlegging i praksis innebærer å kontinuerlig bruke informasjon for å kunne se problemområder i sammenheng. I praksis vil også en del kvalitativ forskning være rettet mot problemløsning, eksempelvis ved fokusgrupper. Det argumenteres for at brukervedvirkning kan benyttes som metode i oppgavens kontekst, men vi presiserer at skillet mellom forskningsmetode og planmetode her til dels blir visket ut. Vi ønsker imidlertid å understreke at deler av brukervedvirkningen vil bære preg av andre kvalitative metoder slik som feltnotater og intervju. Dette diskuterer vi ytterligere i kapittel 2.3 som omhandler planlegging og gjennomføring av brukervedvirkning.

2.1.4 Etske hensyn i forskning med barn og unge

Slik som ved andre forskningsmetoder, er det også gjennom brukervedvirkning viktig å være klar over etiske retningslinjer en må forholde seg til som forsker. Barn er en spesielt sårbar brukergruppe og deres krav for beskyttelse er særdeles viktige (Backe-Hansen, 2009). Der vi i denne oppgaven planlegger for gjennomføring av brukervedvirkning har vi anvendt tilnærminger og metoder som tilrettelegger for barnas alder og kognitive utvikling. Dette sikrer at barna selv kan føle mestring over de oppgaver og spørsmål de blir presentert. I tillegg har vi bevisst valgt og kun innhente informasjon og data som ikke identifiserer de deltagende barna i brukervedvirkningen. Det er ikke barnas individuelle svar som vil bli tatt til betraktning i sluttresultatet, allikevel ønsker vi å planlegge de metodiske valgene på en måte som gjør det mulig for oss å kommunisere med barna på et individuelt nivå. Forholdet mellom barnas kompetanse og sårbarhet har med andre ord vært sentral i alle avgjørelser tatt underveis i planleggingen av brukervedvirkningen. Refleksjon rundt planlegging av brukervedvirkning og innhentet informasjon diskuteres og gjøres rede for nærmere i kapittel 2.3 samt i vedlagt heftet «*Barnas boligkvalitet kommunisert gjennom brukervedvirkning*». Samtykkeskjema produsert i samarbeid med barne- og ungdomsskole kan sees i *Vedlegg 3 - Samtykkeskjema*

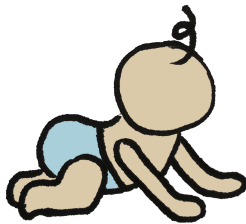
2.2 Brukervedvirkning basert på forståelse av brukergruppen

Basert på kunnskap om brukervedvirkning, samt hvordan en som forsker skal kommunisere med barn, har vi ansett det som viktig å gjøre rede for hvilke egenskaper som kjennetegner brukergruppen før vi kan begynne å planlegge brukervedvirkningen. Slik vi nevner i kapittel

1.5.3 deles brukergruppen barn inn i tre ulike faser, basert på Barnas Boligbyggeres aldersinndeling. På den måten kan vi sørge for å samle inn kunnskap basert på et bredest mulig spekter. I påfølgende avsnitt gjør vi rede for de viktigste aspektene og kjennetegnene ved barn i de ulike fasene.

2.2.1 Nærhetsfasen

Årene hvor barna er 0-5 år er preget av behovet for nærhet. For de aller minste barna er det kanskje særlig relasjonene til den nærmeste familien, slik som søsken og foreldre som er av betydning (Evensen og Løvgren 2018, 19). På grunn av nærhetsbehovet er dette også en fase som er sterkt preget av trygghet, sikkerhet og muligheten for foreldrene til å kunne holde barna under oppsikt.



Figur 17 – Nærhetsfasen

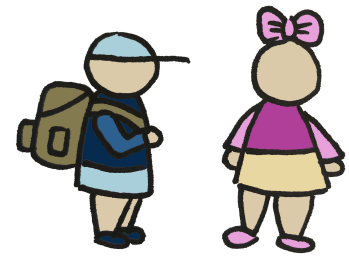
Det er allikevel et stort behov for områder hvor barnet selv kan få utfolde seg i denne fasen. Jo yngre barna er desto viktigere er området i bomiljøet for dem. De yngre barna har et stort behov for lek og motorisk utvikling, og går fort lei av omgivelsene hvis de ikke byr på nok utfordringer i henhold til lek og utforskingmuligheter (Kristoffersen og Vik 2017, 9). Vi kan si at bevegelsesfrihet, trygghet og sikkerhet er essensielle faktorer for barn i denne fasen.

2.2.2 Frihetsfasen

Frihetsfasen defineres som barn i alderen 6-12 år. Fasen kjennetegnes gjennom barnets stadige avhengighet av foreldre, samt færre arenaer for sosial og kognitiv utvikling utenfor hjemmet og bomiljøet. Med det sagt er det allikevel viktig å presisere at dette er en periode hvor den fysiske og sosiale radiusen gradvis vil utvide seg, noe som også sees i aldersspennets omfang (Evensen og Løvgren 2018, 11)

Samtidig med at det sosiale rommet utvider seg, må barna forholde seg til omgangskretser hvor andre personer enn den umiddelbare familien er sentrale. Dette henger sammen med at barnet gjennom denne fasen skal begynne på skolen. Denne omstillingen i hverdagen vil innebære at barnets sosiale kompetanse utvikles i takt med den økende graden av omgang med lærere/autoritetspersoner og andre jevnaldrende (11).

Ettersom barnet må forholde seg til andre personer enn den umiddelbare familien, vil de også begynne utviklingen av en tankegang hvor ansvar for egen adferdsregulering står sentralt. Dette innebærer måten de omgås både venner, skolekamerater og lærere. Fasen vil på mange måter innebære identitetsskapende faktorer som sees i utvidelsen av det sosiale rommet, utvikling av sosial kompetanse og handlingsansvar, og bør stå sentralt med hensyn til tilrettelegging (11).



Figur 18 - Frihetsfasen

2.2.3 Selvstendighetsfasen

Årene der barnet er mellom 13 og 18 år omtales som selvstendighetsfasen. I følge Kristoffersen og Vik (2017, 9) er dette en fase som starter i ungdomsskolealder, og som innebærer løsrivelse fra foreldrene. Mye av løsrivelsen kommer av et behov for å tilbringe mer tid alene og med venner, enn med selve familien. Dette sees i bruken av eget rom, og valg av aktiviteter som ikke innebærer familiesamvær (9).



Figur 19 – Selvstendighetsfasen

Til tross for at barn i denne fasen har et ønske om å være mer med venner i fritiden, ser man for første gang siden 1990-tallet en mindre økning i andelen unge som er ute sammen med venner om kvelden (Bakken 2018, 3). Det fremkommer gjennom Anders Bakkens rapport at blant barn i 1996 var nærmere 80% sammen med venner minst to ganger i uken. I 2018 har dette tallet falt til 35%. Allikevel ser en at hjemmet fortsatt er en møteplass som har en viss betydning gjennom ungdomstiden (34).

Til tross for lavere sosial omgang med venner er det viktig å nevne at barn i alderen 13-18 bruker mye tid på trening og internett, og at dette kan være årsaken til at de ikke møtes oftere i uformelle sammenhenger (Bakken 2018, 40). Det er allikevel tydelig at utviklingen i denne fasen går mot individualisering og selvrealisering hvor barna ønsker større frihet og mulighet til å opptre selvstendig. Hvilke interesser som opptar barna, og hvordan de velger å bruke fritiden deres, styres i liten grad av familien og det bør tilrettelegges for at barna selv skal kunne utforske omgivelser og interesser på egne premisser.

2.2.4 Avgrensninger i forskningsområde

Det er viktig å understreke at barn og barnefamilier er en brukergruppe med mangfoldige behov som vil variere etter barnas alder og kompetanse. Den tette boligbyggingen i sentrumsnære områder krever bevisst strategi med intensjon om å skape steder å bo for barn og deres familier. Boligene som bygges i dag blir mindre og mindre, allikevel er barnefamiliers behov i sentrumsnære boliger tilsvarende med barnefamilier bosatt utenfor sentrum. Vi kan si at de geografiske forutsetningene ikke vil være avgjørende for barnas behov, men at det der imot er viktig å skille på behov innenfor det store aldersspennet i begrepet barn.

Gjennom avgrensninger i forskningsområde ønsker vi å belyse valgt retning i gjennomføringen av brukermedvirkningen innenfor de respektive fasene. Der medvirkningen kunne omfattet flere av de representative områdene innenfor kjennetegnene ved brukergruppen, velger vi å avgrense forskningen til de mest sentrale og utpekende aspektene ved hver fase.

- For barn i **nærhetsfasen** ønsker vi å utforske hvordan en kan skape omgivelser som støtter følelsen av trygghet og gir barna mulighet til å bevege seg fritt. Vi ønsker å utvikle løsninger som ivaretar barnas sikkerhet og fremmer god tilgjengelighet for barna, og deres familier i bolig og bomiljø.
- Når det gjelder **frihetsfasen** ønsker vi å skape omgivelser som gir barna mulighet til å utvikle sin identitet. De fysiske løsningene skal fremme mulighet for lek og aktivitet i bolig og bomiljø, og gi brukergruppen mulighet til å utforske omgivelsene på egne premisser.
- Flere referanseprosjekter med fokus på barn og barnefamilier i sentrumsnære boliger, har vist at barn i **selvstedighetsfasen** blir utelatt i boligplanleggingen. Ekskluderingen medfører at barn i denne fasen ikke opplever tilhørighet i bomiljøet. Av den grunn ønsker vi å rette oss mot å skape omgivelser som fremmer inkludering og sosialt felleskap, ved å utvikle fysiske løsninger som tydelig kommuniserer at barn i selvstendighetsfasen kan ta dem i bruk.

- Ved valg av omfang i forskningsområde er det valgt å utelate **barnefamilien**, altså foreldre i samråd med barna, fra brukervedvirkningen. Vi velger å kun medvirke barna i de respektive fasene, da oppgavens store omfang sees i sammenheng. Informasjon vedrørende familiens behov og ønsker i konkrete løsninger hentes fra litteraturgjennomgangen, da vi anser denne som tilstrekkelig.

2.3 Å planlegge og gjennomføre brukervedvirkning

Basert på kunnskap om brukergruppen kan vi begynne å planlegge hvilke aktiviteter og oppgaver brukervedvirkningen skal inneholde. De valg og prosesser som er blitt gjort i henhold til planlegging og gjennomføring av brukervedvirkningen er valgt med utgangspunkt i informasjon gitt i kapittel 2.2.

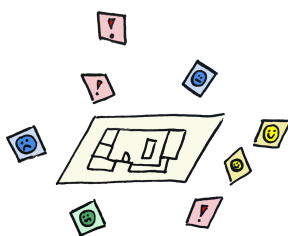
Brukervedvirkningen blir gjennomført i tre ulike faser, hvor hver fase bygger på Jean Piagets teori om kognitiv utvikling hos barn (Tetzchner 2001). Denne teorien har gitt oss innsikt i barnas intellektuelle og tankemessige utvikling, og danner et grunnlag for hvordan vi har ønsket å gjennomføre metodene i de ulike fasene.



Figur 20 – Jean Piaget

2.3.1 Konkrete opplevelser og handlinger i nærhetsfasen

I følge Piagets (Tetzchner 2001, 168) er tenkningen hos barn i nærhetsfasen nært knyttet til konkrete opplevelser og handlinger. Barna er kun i begrenset grad i stand til å forestille seg ting som ikke er konkret til stede. Tenkningen er preget av mangelfull indre logikk og barna har begrenset evne til reversibel tenkning. Av den grunn har vi planlagt en brukervedvirkning som gir satte rammer for barna.



Figur 21 – Brukervedvirkning i nærhetsfasen

Barna blir i første omgang tildelt en planløsning av en bolig, hvor de individuelt skal plassere figurer som symboliserer familie, venner og alene. I neste omgang blir de tildelt samme plantegning, hvor de plasserer figurer som symboliserer ulike aktiviteter og bevegelser. Til slutt skal barna plassere figurer som symboliserer hvor de liker og ikke liker å oppholde seg i boligen, og hvor i boligen de observerer farer. Under den deltakende observasjonen blir barna gitt mulighet til å

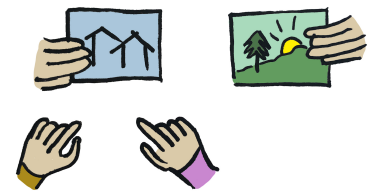
utdype sine svar verbalt, slik at de metodiske valgene ikke begrenser barnas kommunikasjon.

2.3.2 Logisk tankeoperasjon i frihetsfasen

Barna i frihetsfasen har en større evne til å foreta logiske tankeoperasjoner, men tenkningen er i mange tilfeller avhengig av konkrete eksempler (Tetzchner 2001, 171). Basert på denne teorien har vi valgt å bruke bilder av konkrete løsninger, hvor barna får frihet til å selv velge hvilke løsninger de foretrekker og hvilke løsninger de ikke vektlegger.

Barna blir i første omgang tildelt en plantegning som viser bolig og bomiljø, hvor barna skriver ned individuelt hvilke aktiviteter de ønsker å ha tilgang til. På samme plantegning skriver barna hvor i boligen de oppholder seg med familie og venner, og hvor de foretrekker å være for seg selv.

Videre blir barna tildelt en tom plantegning av bolig og bomiljø, hvor de ved hjelp av en selvvalgt metode (tegne, skrive eller illustrere) skal kommunisere hvordan de ønsker at plantegningen skal utformes. I denne fasen blir barna gitt mulighet til å utdype sine svar ved å skrive ned egne meninger tilknyttet oppgaven. Til slutt skal barna velge ut ti bilder de liker, og ikke liker, deretter begrunne valgene sine.



Figur 22 – Brukermedvirkning i frihetsfasen

2.3.3 Kritisk tenkning i selvstendighetsfasen

De eldste barna som tilhører selvstendighetsfasen har utviklet evne til kritisk tenkning (Tetzchner 2001), 173. Av den grunn har vi planlagt en brukermedvirkning som tilrettelegger for at barna kan diskutere de oppgavene de får tildelt i sammenheng med ulike tema, som tilhørighet og sosialt fellesskap i bomiljø.

Barna skal i første omgang skrive ned individuelt hvilke aktiviteter de ønsker å ha tilgang til i eget bomiljø, og hvilke konkrete løsninger de har behov for. Videre blir alle svarene samlet i et stort tankekart. Barna diskuterer i fellesskap hvilke aktiviteter de selv mener fremmer sosialt fellesskap. Basert på denne diskusjonen skal barna i fellesskap lage et



Figur 23 – Brukermedvirkning i selvstendighetsfasen

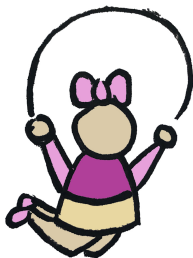
konsept og en planlegning av et fellesområde de selv mener fremmer tilhørighet og sosialt fellesskap i bomiljø.

2.4 Resultater og funn i brukermedvirkning

Dette kapitlet vil fremheve de viktigste funnene som ble avdekket underveis i den gjennomførte brukermedvirkningen. Funnene blir ytterligere presentert, og beskrevet i vedlagt heftet «*Barnas boligkvalitet kommunisert gjennom brukermedvirkning*» som omhandler prosess, planlegging og gjennomføring av brukermedvirkning.

2.4.1 Nærhetsfasen

Et av hovedfunnene i denne brukermedvirkningen var barnas oppfatning av spisestue og stue. Barna ga uttrykk for at dette er det området i boligen hvor det foregår mest av både aktiv og konsentrert lek i hele boligen. Her føler barna seg trygge, og alle barna definerte stuen og spisestuen som et område i boligen hvor de liker å oppholde seg. Spisestuen og stuen er i følge barna et viktig sosialt område, hvor de liker best å være sammen med familie og venner. Barna omtalte gulvplassen mellom spisestue og stue som et område der de liker blant annet å tegne, danse og spille fotball. Barna ga også uttrykk for at de liker å oppholde seg på eget soverom, og at de oppholder seg der for det meste alene eller samme med venner. Et viktig funn i denne studien var at barna ikke omtalte eget soverom som et område for hverken aktiv eller konsentrert lek. Her viste det seg at barnas soverom blir hovedsakelig benyttet til soving og rolig lek.



Figur 24 – Funn i nærhetsfasen

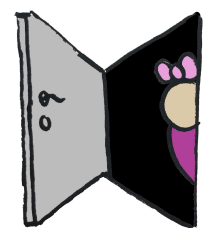
Alle barna nevnte kjøkkenet som et område i boligen hvor de må være ekstra forsiktige, der hovedårsaken er at barna er redde for å brenne seg. Allikevel oppga flere barn kjøkkenet som et område for både aktiv og konsentrert lek. Her leker ikke barna sammen med andre barn, men alene mens andre familiemedlemmer er tilstede. Flere av barna ga også uttrykk for at de må være ekstra forsiktige på baderommet og i innvendig bod. Barna anser disse områdene som steder i boligen hvor de ikke liker å oppholde seg, spesielt ikke alene. Baderommet og innvendig bod blir av barna oppfattet som barrierer for deres mulighet til å bevege seg fritt i boligen, ettersom de er redde for å bli låst inne.

Et viktig funn var da barna plasserte både aktiv og konsentrert lek utenfor boligen, selv om de hadde fått beskjed om å kun plassere de ulike symbolene inne i boligen. Vi tolker denne handlingens som barnas kommunikasjon om hvor viktig det er for de å ha mulighet til aktiviteter og lek, også i områder i nær tilknytning til boligen. Dette gjelder spesielt for området utenfor boligens inngangsparti. En “mellomsone” mellom ute og inne, i denne oppgaven en veranda, ble høyt verdsatt av barna. Dette er et område for mye lek, og barna liker å være her sammen med venner og familie. Samtidig oppfattet alle barna at de bør være forsiktige når de leker der, ettersom det er fare for at de kan falle ned. Flere av barna omtalte også at de likte godt å ha god utsikt fra verandaen.

2.4.2 Frihetsfasen

Et av hovedfunnene som ble gjort gjennom barnas planløsninger var hvordan de ønsket mer planter og grøntarealer i bomiljøet. Mange av barna spesifiserte dette selv, mens andre tydeliggjorde viktigheten av slike områder ved å beskrive de grønne områdene som deres primærområde for lek med venner. Et annet viktig funn som ble gjort gjennom planløsningene var hvordan barna ikke ønsket parkeringsplass i nærheten av boligen. Her var det fler av barna som nevnte at det kunne være hensiktsmessig å plassere parkeringsplassen under selve boligkomplekset. Funn i henhold til planløsning var knyttet til viktigheten av myke omgivelser, og samvær med venner og familie i stue og kjøkken området.

Der hvor barna skulle tegne sin egen planløsning var et av de viktigste funnene knyttet til behovet for egen privat sone. Alle barna tegnet og illustrerte på hver sin måte hvordan de ønsket å ha et «hemmelig rom». Flere av barna spesifiserte at foreldrene ikke skulle ha adgang til dette rommet, og at det kun skulle dukke opp når de selv hadde behov for det. Et annet funn vi oppfatter som svært relevant var hvordan barna illustrerte behovet for variasjon i planløsning. Flere av barna ønsket seg løsninger høyt og lavt, stort og lite og mykt og hardt. Dette ble tydeliggjort gjennom det gjennomgående ønske for blant annet trehytter, karuseller, trampoliner, hager og hemmelige rom.



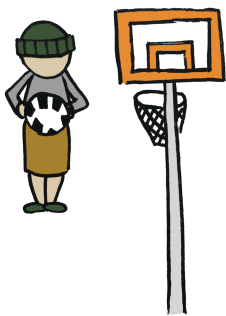
Figur 25 – Funn i frihetsfasen

Et viktig funn som ble gjort gjennom bildeutvelgelse var hvordan barna likte planter og ekte materialer. De likte ikke bilder hvor de så kunstgress eller omgivelser som etterlignet natur. Gjennom bildene kom det også tydelig frem hvor mye barna satte pris på myke omgivelser

slik at de ikke kunne skade seg. De understreket også viktigheten av omgivelser som hadde variasjon. På den måten kunne de gjøre flere aktiviteter i samme område.

2.4.3 Selvstendighetsfasen

Barna i selvstendighetsfasen oppga fotball, basketball og tennis som avgjørende aktiviteter for å fremme sosialt fellesskap i bomiljø. Andre fysiske aktiviteter som klatring, skating og bowling var også verdifulle for barna. Barna foreslo utlåning og utleie av utstyr til de ulike aktivitetene i bomiljøet. Barna ga et uttrykk for at de har behov for et «hengested» hvor de kan holde på med ulike aktiviteter som billiard, bordtennis, brettspill, videospill og musikk. Barna uttrykte i tillegg et ønske om å ha mulighet til å kunne gjøre skolearbeid sammen med klassekamerater og andre venner. Alle enige om at det var viktig med aktiviteter som de kan gjøre sammen.



Figur 26 – Funn i selvstendighetsfasen

Alle barna som deltok i brukermedvirkningen ga uttrykk for at de ikke føler tilhørighet i eget bomiljø. Dette grunnet få barn på egen alder og lite tilbud om aktiviteter i bomiljøet. Barna opplever at de må reise langt for å treffe venner, eller gjøre ulike aktiviteter, og at dette medfører at barna ofte ønsker å holde seg hjemme etter skoletid. Et viktig funn er at alle barna ga uttrykk for at de ikke inviterer venner hjem og at de ikke oppholder seg mye hjemme hos venner. Barna mener at eget bomiljø er hovedsakelig tilpasset for de yngste barna.

For barna i selvstendighetsfasen var det viktig å ha et sted de kan være for seg selv, uten krav og regler fra foreldrene, som ikke er for nære boligene. De ønsker at dette stedet skal være privat fra foreldrene og at det bør ha en aldersgrense slik at de yngre barna ikke forstyrrer. Barna hadde et ønske om at dette området burde vært tilgjengelig for flere nabolag.

Barna var opptatt av at omgivelsene bør være visuelt tilfredsstillende, samtidig som de prioriterte funksjonalitet fremfor estetikk. Barna verdsetter variasjon i omgivelsene, hvor de har mulighet til å velge mellom åpne områder egnet for sosialt fellesskap og mer private områder. For barna var det viktig å ha nok plass og at fellesområdene byr på variasjon i sittegrupper. Etter barnas mening bør bomiljøet ha grønne omgivelser og vegetasjon hele året, både inne som ute. Barna foretrekker et organisk formspråk og liker løsninger som er i laget av lyst treverk. De mener at bygningen må være annerledes, og at plantegningen ikke må

være umoderne og tradisjonell. For barna er god takhøyde, og et åpent og lyst rom, en prioritet. De vil ha nok dagslys, kule lamper og fargerikt interiør.

2.4.4 Funn sett i sammenheng med teori

I påfølgende avsnitt vil vi ta for oss de viktigste funnene fra brukermedvirkningen i hver fase, og se de i sammenheng med den avgrensede teorien presentert i 2.2.4.

- For barn i **nærhetsfasen** vil det være viktig at stuen og spisestuen tilrettelegger for lek og aktivitet slik at barna kan være i nærheten av foreldrene. Møblelementet bør være utformet på en slik måte at barna ikke kan dette ned fra dem. Det er også viktig at alt av ledninger og elektrisitet blir gjemt fra barna. Kok- og stekesone på kjøkkenet bør tilrettelegges på en måte som gjør det mulig for barna og oppholde seg der uten tilsyn fra foreldrene. Vask på kjøkken og bad bør ha en sikring slik at barna ikke har tilgang til varmt vann. Områder slik som veranda bør sikres for barna ettersom dette er områder de trives i, og ønsker og oppholde seg i. Disse punktene vil være essensielle for å kunne øke barnas trygghet.

Soverommet til barna bør utformes på en måte som gjør det mulig for barna å leke der ettersom dette er et område de trives i. Her bør vi se på muligheten for å åpne opp mellom sonene de verdsetter, slik at de ikke føler seg knyttet til kun et areal. Dette vil være med på å styrke deres muligheter for bevegelsesfrihet. Gangen og andre mellomsoner i hjemmet er områder barna ikke bruker, og vi bør derfor se på muligheten for å effektivisere disse. Ved å gjøre dette vil barna få bedre tilgjengelighet i hjemmet. Vi ønsker også å se på muligheten for å åpne opp mellom inne- og utesone. Dette vil være hensiktsmessig med tanke på barnas ønske om å bevege seg utenfor boligen. Ved å åpne opp mellom inne- og utesone vil også de voksne kunne holde barna under oppsyn.

- For at barna i **frihetsfasen** skal ha mulighet til å utforske egen identitet ønsker vi å tilrettelegge for at barna skal kunne ha et eget «hemmelig» rom der de kan utfolde seg, og utforske på egne premisser. For å fremme mulighet for lek og aktivitet mener vi det er viktig å gi barna en variert planløsning. Dette vil fremkomme i form av harde og

myke materialer, variasjon i møblering, rom i rom, organiske former og utradisjonelle løsningsformer.

I forhold til å kunne utforske omgivelsene på egne premisser tror vi også det vil være viktig å la barna føle frihet til å kunne bevege seg i boligen og bomiljøet. Barna ønsker seg løsninger som knytter uteområdene sammen med selve boligen, og vi ønsker å se på muligheten for å åpne opp mellom inne- og utesone. For å kunne utforske omgivelsene på egne premisser tror vi også det vil være viktig å gi barna tilgang på naturlige omgivelser som stimulerer følelsen av å befinne seg i fri natur. Dette nevnte barna selv som svært relevant.

- For barn i **selvstendighetsfasen** ønsker vi å lage fellesområder hvor barna kan være uten krav og regler fra foreldrene. Områdets plassering skal ikke være for nære boligene, slik at barna fritt kan snakke og bråke. Her er det viktig med både åpne og lukkede soner, slik at alle kan føle seg velkomne. De åpne sonene bør også ha rikelig med variasjon og sørge for å dekke flere behov. Det bør også legges til rette for at barna kan drive med skolearbeid i dette området. Ved å tilrettelegge fellesområdet på en slik måte vil områdene tydelig kommunisere at barna kan ta dem i bruk.

Samtidig som barna bør få et slik flerbruksområde, bør det også tilrettelegges for et aktivitetssted, tidsbasert for ulike aldersgrupper. I tilknytning til dette området bør det være en fellesbod med utlån av utstyr. Ved å tilrettelegge for et aktivitetsrom gir man barna omgivelser som vil være med på å fremme inkludering og sosialt fellesskap. Et slikt aktivitetsrom bør ligge på et synlig sted, slik at barna har mulighet til å observere stedet. Når man har mulighet til å observere omgivelsen vil det også være lettere for barna å bestemme seg for om de ønsker å ta en del av fellesskapet eller ikke.

3 Del III – Boligkvalitet omsatt i praksis

3.1 Fra brukermedvirkning til prosjektering

Gjennom brukermedvirkning har vi i denne oppgaven tilegnet oss informasjon om brukeren som vi ellers ville tolket ut fra andregangskilder. Ved å oppleve og kommunisere boligkvalitet med brukeren selv, vil også vi sitte på førstegangsinformasjon som er viktig å ta med seg inn i en prosjekteringsfase. I det påfølgende kapittelet vil vi gjøre rede for konsept ved den praktiske delen av bacheloroppgaven, samt reflektere rundt hvordan brukermedvirkning fører til en bedre prosjektering.

3.1.1 Å kommunisere boligkvalitet

I forhold til oppgavens hensikt, å sette barn og barnefamiliers boligkvalitet på dagsorden, argumenteres det for at et konsept bør være i henhold til de prosesser og funn som er blitt avdekket underveis i oppgaven. «Å kommunisere boligkvalitet» baserer seg på tanken om et tverrfaglig samarbeid, der det er selve kommunikasjonen mellom brukeren og utøveren som er avgjørende for å kunne skape gode boliger som sikrer brukerens interesse til en hver tid. Vi mener denne prosessen er avgjørende for å kunne skape god og meningsfylt interiørarkitektur for brukeren som skal ta omgivelsen i bruk. I den sammenhengen ønsker vi, gjennom å kommunisere boligkvalitet, å formidle «barnas verden», og hvordan de som brukergrupper opplever boligkvalitet.

3.1.2 Kommunikasjon som bindeledd

Det er viktig å ha forståelse for at vi som interiørarkitekter besitter en stor kunnskapsmakt, og at vi selv er ansvarlige for hvordan vi velger å benytte oss av denne makten. Hanne Wilhjelm (2002, 2) hevder at arkitekten handler som scenografen ut fra egne og oppdragsgiverens anvisninger uten å ha noen sikkerhet for at aktørene, i denne sammenhengen barna, vil skape regien og spille rollene i stykket. Hvordan kunnskapen vi besitter blir anvendt innad i vårt fagfelt kan sies å mangle en slags retningslinje, og det er gjennom dette konseptet vi ønsker å vise til kommunikasjon som det kritiske bindeleddet vi mener fagfeltet mangler.

3.1.3 Barn som selvstendig brukergruppe

Gjennom en åpen dialog og kommunikasjon med brukeren har vi fått mulighet til å se barns ønsker og behov fra et nytt perspektiv. Det er først gjennom en isolert tolkning av barn som en selvstendig brukergruppe at vi har fått mulighet til å tilegne oss denne kunnskapen. Slik Hanne Wilhjelm (2002, 14) beskriver det har barn aldri vært en sentral gruppe for arkitektene. Derimot har de i planleggingsprosesser vært et påheng til sine familier og sine mødre. Ved å gjennomføre brukermedvirkningen har vi kunnet dykke dypere inn i deres verden som brukere av rom og omgivelsene rundt seg.



Figur 27 – Brukerens meninger

Den tydelige informasjonen barna har formidlet gjennom en åpen kommunikasjon har i tillegg til å være svært lærerik, gitt oss en god indikator på hvilke løsninger som bør utarbeides i en prosjekteringsfase. Der vi tidligere har opplevd å måtte bruke kreative metoder og andre prosesser for å komme frem til et resultat, har vi gjennom denne oppgaven fått informasjon fra brukeren selv. Dette har latt seg gjøre ved å la de være deltakende i de kreative prosessene knyttet til prosjekteringen.

Gjennom denne kommunikasjonsformen ønsket vi å gi barna en stemme i planarbeid som omhandler deres omgivelser. Det er allikevel viktig å presisere hvilket formål en slik kommunikasjon vil ha for videre prosjekteringsarbeid. Ved å la barn kommunisere hvilke behov og ønsker de har til sine omgivelser sikrer en ikke kun et variert og menneskesentrert perspektiv på omgivelsene som skal prosjekteres, man sørger også for å tilrettelegge omgivelsene etter brukeren. Der Hanne Wilhjelm (2002, 2) hevder at det ikke er noen garanti for at barna vil skape regi, og spille roller i et stykke, sikrer vi gjennom brukermedvirkning at omgivelsene blir tilpasset barna, snarere enn at barna må tilpasse seg omgivelsene.

3.2 Kartlegging av prosjektering

Før vi kan begynne prosjekteringen anser vi det som viktig å kartlegge de rammene vi er gitt gjennom denne oppgaven. Til tross for at vi har tilegnet oss kunnskap gjennom brukermedvirkning, er en stor del av interiørarkitektens jobb å sørge for at funksjonen møter det utgangspunktet en har å jobbe ut ifra. I dette kapittelet vil vi gjøre rede for valg av

bygning, interiørarkitektens rolle i boligutviklingsprosesser, samt kartlegge hvordan vi på best mulig måte kan anvende innhentet informasjon, og tilpasse den til vårt utgangspunkt.

3.2.1 Valg av bygning basert på boligkvalitetsdebatten

Ved å gå inn i boligkvalitetsdebatten har vi blitt dratt inn i en rekke store spørsmål vedrørende bolig og boligutvikling. Gjennom research i feltet kom vi over Gråbeinprisen som ble delt ut av sivilarkitekter og statsvitere for de dårligste boligprosjektene i 2008. Ved å dele ut denne prisen ønsket juryen å sette mangelfull utforming på dagsorden, og å fremprovosere debatt (Isdahl og Svendsen 2017). Slik vi opplever det kan Gråbeinprisen sin grunnidé sies å være sentrert rundt tanken om å ta boligkvalitet på alvor ved å kritisere utbyggerens syn på dagens boligutvikling.

Det er flere grunner til at denne prisen var av vår interesse. Etter å ha lest Johan-Ditlef Martens og Ketil Moe sin «Hva er en god bolig?», måtte vi spørre oss selv hvor den offentlige omtalen av dagens boligbygging var blitt av? Av det vi kunne komme frem til var Gråbeinprisen en av få kritikkvendte boligomtaler publisert gjennom norsk media, og det var dette som først og fremst vekket vår interesse.



Figur 28 – Gråbeinprisen

Videre er det viktig å nevne hvilken relevans denne prisen potensielt sett kunne ha for vårt bachelorprosjekt. Etter å ha lest Martens og Moes bok ble det tydelig for oss hvilken utfordring dagens boligbygging, da særlig i indre by står ovenfor. Skal vi tolke Martens og Moe (2018) rett kan det se ut til at vi i fremtiden også kan forvente tettere boligbygging og høy utnyttelsesgrad. Dette kommer til å kreve nytenkende utøvere, som er innstilt på å gjøre omvendinger innen boligsektoren, slik vi kjenner den i dag. Skal vi begynne å snakke om høy utnyttelse og mangelfull utforming mener vi det er essensielt å inkludere interiørarkitekten. Det er tanken på å vise frem hva interiørarkitekten potensielt sett kan bidra med i et slikt boligprosjekt som var avgjørende for vårt valg av bygning. Utfyllende informasjon vedrørende Gråbeinprisen og Schouskvartalet sameie kan sees i sin helhet i *Vedlegg 4 – Gråbeinprisen og Schouskvartalet*

3.2.2 Referanseprosjekter og «best practise»

Som en motpol til vår bygning og Gråbeinprisen ønsket vi å se på referanseprosjekter innen boligbygging rettet mot barn og barnefamilier. I den sammenhengen har vi valgt ut fem boligprosjekter som gjennom markedsføring og salgsstrategi hevder å tilrettelegge for at barn og barnefamilier skal kunne bo i de prosjekterte områdene.

Felles for de utvalgte prosjektene er at barna ofte blir utelatt i salgsprospektene. Det er allikevel viktig å trekke frem hvordan hvert enkeltprosjekt snakker om hvor viktig det er med gode oppvekstområder for barn, selv om dette kun sees i de prosjekterte utearealene. Svært få av prosjektene nevner tilrettelegging for barn med hensyn til bolig og innendørsomgivelser. Referanseprosjekter med tilhørende SWOT-analyser kan sees i sin helhet i *Vedlegg 5 - Referanseprosjekter*

3.2.3 Interiørarkitektens rolle i boligutvikling og rehabiliteringsprosjekter

Ideelt sett burde interiørarkitekten vært involvert i byggeprosessen fra starten. På den måten kunne en unngått store ombygginger ved rehabiliteringsprosjekter for å skape de mest optimale løsningene. Når vi i denne oppgaven går inn i et omdiskutert bygg for å kunne skape den optimale løsningen sett i de rammene vi er blitt gitt, er det allikevel viktig for oss å gjøre rede for hva vi mener vårt fagfelts område dekker.

Ellen S. Klingenberg beskriver at interiørarkitektens rolle innebærer å formgi rom for gitte formål med fokus på menneskers liv og handlinger, der det romlige designet skal søke etter å dekke menneskelige og funksjonelle behov på en estetisk tilfredsstillende måte. Dette gjøres med vekt på trivsel, livskvalitet, helse, sikkerhet og velferd (Klingenberg 2015). Det er allikevel uklart hvor grensene for hva en interiørarkitekt kan bidra med går. Dersom vi allikevel skal velge å bruke Klingenberg (2015) sin beskrivelse av interiørarkitektur kan det se ut til at fagfeltet har få begrensninger i henhold prosjekteringsomfang. Der Klingenberg beskriver rom vil det også kunne diskuteres hva som definerer rom. Mange vil kunne karakterisere rom som fire vegger med tak, men ser vi derimot på det klassiske gårdsrommet er det i mange tilfeller hverken tak eller fire vegger som er med på å definere romligheten.

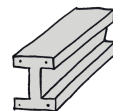
For å unngå å kritisere andre fagfelt, eller definere ukorrekt i henhold til vårt eget, er det allikevel viktig for oss å presisere at interiørarkitektur i stor grad først og fremst sees inne i

bygningmassen. Oppgavene kommer med gitte rammer slik som fasade og bærende elementer, og interiørarkitektens praksis sentreres rundt disse. Det er allikevel interessant for oss å stille spørsmålsteget ved disse rammene. Dersom interiørarkitektens fagfelt hovedsakelig er sentrert rundt formgivning av rom med hensyn til menneskers liv og handlinger, burde det vel være av interiørarkitektens interesse å kunne påvirke rammene for romligheten dersom det kommer menneskeperspektivet til gode?

3.2.4 Avgrensninger i prosjekteringsområde

På bakgrunn av diskusjonen i forrige avsnitt kan vi begynne å sette avgrensninger for prosjekteringsomfang. Avgrensninger vil omhandle interiørarkitektens rolle og virkelighetsperspektivet. Det er viktig å understreke, før vi presenterer avgrensningene, at vi i denne oppgaven ønsker å belyse hvilke tiltak og løsninger som kunne ha blitt reelle dersom interiørarkitekten hadde blitt inkludert fra planleggingsfasen. Prosjektet vil på den måten belyse de tiltak og løsninger vi som fagpersoner mener hadde vært verdt å kjempe for i en reell utbygningsprosess.

- På bakgrunn av dette har vi ikke valgt å legge noen avgrensninger i forhold til **bærende elementer og fasade**. Vi argumenterer for, at der det sees som hensiktsmessig, burde vårt fagfelt kunne være med på å endre de ytre kvalitetene dersom det gagnar den indre romligheten. Med det sagt vil vi i denne oppgaven ikke ta hensyn til eksisterende bærevegger og fasade, dersom vi mener det ligger skjellig grunn til å kunne endre disse.



Figur 29 – Bærende elementer

- I en reell utbygningsprosess ville det ha ligget flere faktorer til grunn ved beslutninger vedrørende planløsning og arkitektur. Her er det klart at **pris, størrelse og omfang** er styrende faktorer. Vi argumenterer allikevel for viktigheten av å vise «den optimale» løsningen som et virkemiddel for å sette interiørarkitektens rolle og viktighet på dagsorden, og vi velger derfor å ikke sette noen avgrensning i henhold til virkelighetsperspektivet. Samtidig som vi ikke legger noen avgrensninger i henhold til pris og størrelse er det allikevel viktig for oss å vise bevissthet rundt dette. Vi ønsker derfor å gjøre rede for hvordan prisene hadde sett ut, dersom våre leiligheter hadde

blitt prosjektert. Refleksjoner og tall rundt pris og størrelse kan sees i sin helhet i *Vedlegg 6 – Dagens boligstørrelse og pris på Grünerløkka*

- I henhold til hva som skal prosjekteres er det også gjort avgrensninger ved **presentasjon**. Her ønsker vi å legge fokus på de arkitektoniske kvalitetene ved rommene som kjøperen ville fått med i leiligheten ved en reell kjøpsituasjon. Det vil si at vi i hovedsak kun ønsker å fokusere på selve arkitekturen ved leilighetene, og at vi derfor vil bruke mindre tid på møblering og dekor. Det er allikevel viktig å nevne at fellesfasiliteter vil bli presentert med helhetlige interiørløsninger da dette ville fulgt med i en eventuell kjøpspakke.

3.3 Interiørfaglige valg og argumentasjon

I henhold til de valg og løsninger som blir tatt med hensyn til prosjekteringen, anser vi det som hensiktsmessig å gjøre rede for de sentrale interiørfaglige valgene. Gjennom det påfølgende kapittelet ønsker vi å belyse løsninger knyttet direkte opp til funn fra brukervedvirkningen. Det er viktig å presisere at alle interiørfaglige valg tatt gjennom denne oppgaven er prosjektert med hensyn til brukergruppens ønsker og behov. I *Vedlegg 8 – Interiørfaglige valg basert på funn i brukervedvirkning* presenterer vi alle interiørfaglige valg basert på, og rangert etter de fem egenskapsområdene presentert i kapittel 1.3.2.

3.3.1 Løsninger som fremmer sosialt fellesskap og inkludering i bomiljø

Sosialt fellesskap og inkludering i bomiljø var hovedfokus i brukervedvirkningen som ble gjort med barn i alderen 13-18 år. For å fremme sosialt fellesskap og inkludering i bomiljøet var det viktig for disse barna at de hadde et eget, privat sted de kunne være. For å kunne oppleve sosialt fellesskap med barn i sin egen aldersgruppe mente de at et lukket rom, skjermet fra foreldrene og yngre barn ville være essensielt. I den sammenheng er det valgt å sette av et eget område for de eldste barna. Dette rommet berikes med varierte sittegrupper og soner. Det skilles av på sosiale, aktive og mer tilbaketrukne soner, ettersom barna vil ha individuelle ønsker og behov knyttet til et slikt sted. Rommet utformes slik at hver enkelt sone skilles av med forskjellige farger. På den måten kommuniserer vi tydelig ulike bruksområder, og barna får opplevelsen av et variert og spennende rom.

3.3.2 Løsninger som tilrettelegger for bevegelsesfrihet og tilgjengelighet

Bevegelsesfrihet og tilgjengelighet var sentralt for de yngste barna i brukermedvirkningen. Barna var blant annet opptatt av de sosiale sonene i boligen knyttet til foreldrene og familiesamvær. I den sammenhengen har vi prosjektert åpne boliger med store fellesarealer hvor barna kan oppleve tilgjengelighet i sitt eget hjem. Ved å skille av spise- og stuesone får barna flere områder i boligen hvor de kan bevege seg.

3.3.3 Løsninger som støtter mulighet til motorisk utvikling, lek og utforskning

I henhold til motorisk utvikling, lek og utforskning er det hovedsakelig lagt vekt på å prosjektere et moderne «innendørs byrom». Her vil omgivelsene by på nivåforskjeller, klatremuligheter, trampoliner og andre fasiliteter som vil fremme lek. Samtidig som mange av disse fasilitetene vil kunne fremme lek, vil de også være med på å styrke barnas mulighet for motorisk utvikling. Den varierte utformingen gjør også at barna kan føle større grad av utforskningsmuligheter, både hva gjelder lek og omgivelse. Det er også viktig å trekke frem arealet utenfor boligen som en viktig arena for motorisk utvikling, lek og utforskning.

4 Konklusjon

Hvordan kan interiørarkitekter bidra til at boligkvalitet for barn og barnefamilier omsettes i praksis?

Gjennom en fortolkende og deltakende studie konkluderer og argumenterer vi for at brukermedvirkning er det essensielle virkemiddelet som kreves for å kunne omsette brukergruppens behov vedrørende boligkvalitet til interiørarkitektens praksis. Dette tydeliggjøres gjennom oppgavens helhet, hvor vi forsøker å forankre alle valg og prosesser i henhold til research og medvirkning gjennomført i samarbeid med brukergruppen. Det er først gjennom planlegging og avgrensning i henhold til brukermedvirkning at vi kan få svar på problemstillingens fire underspørsmål:

- *Hvordan skape inkluderende bomiljø med sosiale forhold som tiltrekker seg barnefamilier og fremmer opplevelsen av tilhørighet?* Gjennom dialog og samtaler rundt viktige temaer slik som sosialt fellesskap og tilhørighet kan en lettere forstå hva som kreves av bomiljøet for å tiltrekke seg den utvalgte brukergruppen spesifikt.
- *Hvordan skape endringsdyktige boliger som tilrettelegger for familielivets ulike faser og samlivsformer?* Det finnes ulike måter å tilrettelegge for endringsdyktighet. Det er allikevel viktig å presisere at endringsdyktighet må sees i sammenheng med brukergruppen det skal tilrettelegges for. Endringsdyktighet i henhold til barn og barnefamilier vil eksempelvis variere fra en eldre brukergruppe, og vil dermed føre med seg andre kriterier for hva som skal vektlegges.
- *Hvordan skape gode oppvekstområder som tilrettelegger for motorisk utvikling og fremmer barnas bevegelsesfrihet og sosiale aktiviteter i hverdagen?* Gode oppvekstområder vil i likhet med en «god barndom» kunne tolkes individuelt av hver enkelt bruker. Det er allikevel viktig å forstå hvilke behov som ligger til grunn for brukergruppens generelle opplevelse av gode omgivelser. I oppgavens sammenheng har vi konkludert med at gode oppvekstområder som tilrettelegger for motorisk utvikling, bevegelsesfrihet og sosiale aktiviteter må sees i sammenheng med de interiørfaglige valgene som er gjort for brukergruppen spesifikt. Dersom målet er rettet mot å fremme barnas motoriske utvikling, bevegelsesfrihet og sosiale aktiviteter

er en også nødt å prosjektere spesifikt for denne gruppen, og gjøre det tydelig at omgivelsen er ment for barn eksplisitt.

- *Hvordan fremme trygghet, sikkerhet og god tilgjengelighet for barn og deres familier i sentrumsnære boliger?* Dersom en skal sørge for å prosjektere trygge og sikre omgivelser for barn bør en også sette seg inn i deres perspektiv på omgivelsen som skal brukes. Ved å prosjektere omgivelsen og boligen med perspektivet til et barn, og deres menneskelige mål, vil også omgivelsen sikre barnas trygghetsfølelse og tilrettelegge for at de kan ta den i bruk.

5 Bibliografi

- Backe-Hansen, Elisabeth. 2009. *Etikkom*. 1 September. Funnet Mars 14, 2019.
<https://www.etikkom.no/FBIB/Temaer/Forskning-pa-bestemte-grupper/Barn/>.
- Bakken, Anders. 2018. *Ung i Oslo 2018*. Forskningsrapport, Oslo : Norsk institutt for forskning om oppvekst, velferd og aldring (NOVA) .
- Barlindhaug, Rolf, Bjørg Langset, Marit Nygaard, og Marit Ekne Ruud. 2018. *Bo- og flyttemotiver blant barnefamilier i Oslo*. Forskningsrapport, Oslo: By- og regionsforskningsinstituttet NIBR.
- Cele, Sofia. 2006. *Communicating place - Methods for understanding children's experience of place*. Doktoravhandling, Stockholm: Stockholm University.
- Evensen, Miriam, og Mette Løvgren. 2018. *Studier av velferd og livskvalitet hos barn*. Forskningsrapport, Oslo: Norsk institutt for forskning om oppvekst, velferd og aldring (NOVA).
- Finn. 2019. *Finn*. 15 04. Funnet 04 15, 2019.
<https://www.finn.no/realestate/homes/search.html?location=0.20061&location=1.20061.20511&sort=5>.
- Høyland, Karin, Karine Denizou, Daniela Baer, Hilde Finess Evensmo, og Pernille Schanche Feragen. 2018. *Fra universelt utformede bygg til inkluderende områdeutvikling*. Forskningsrapport, Oslo: SINTEF Akademisk forlag.
- Helsedirektoratet. 2017. *Helsedirektoratet*. 17 Oktober. Funnet Mars 22, 2019.
<https://helsedirektoratet.no/folkehelse/psykisk-helse-og-rus/brukermedvirkning>.
- Isdahl, Bård, og Sven Erik Svendsen. 2017. *Arkitektur N*. 3 Mars. Funnet April 14, 2019.
<https://www.arkitektur-n.no/artikler/mellom-barken-og-veden>.
- Klingenberg, Ellen S. 2015. *Interiørarkitektur*. Oslo: Scandinavian academic press.
- Kristoffersen, Ringen Øystein, og Reidun Vik. 2017. «Barnas boligbyggere - pilotprosjekt innen bokkvalitet.» *Husbanken*. 28 Februar. Funnet Januar 20, 2019.
<http://biblioteket.husbanken.no/arkiv/dok/Komp/Barnas%20Boligbyggere.pdf>.
- Malt, Ulrik. 2015. *Store Norske Leksikon*. 4 September . Funnet Mars 22, 2019.
<https://snl.no/kvalitativ>.
- Martens, Johan-Ditlef, og Ketil Moe. 2018. *Hva er en god bolig? Boligens utvikling i Norge fra 1650 til 2017*. Oslo: Universitetsforlaget.

- Miljøverndepartementet. 2012. «Barn og unge og planlegging etter plan- og bygningsloven.»
Regjeringen.no. 9 Januar. Funnet Februar 14, 2019.
<https://www.regjeringen.no/no/dokumenter/barn-unge-planlegging/id668545/>.
- Næss, Hans Erik, og Lene Pettersen. 2017. *Metodebok for kreative fag*. Oslo:
Universitetsforlaget.
- Paulsen, Veronika, Eva Magnus, Anna Kittelsaa, og Karin Høyland. 2012. *Barn, bolig og nærmiljø*. Forskningsrapport, Trondheim: NTNU Samfunnsforskning AS.
- Rønning, Elisabeth. 2001. *Statistisk Sentralbyrå*. 20 September. Funnet Februar 28, 2019.
<https://www.ssb.no/sosiale-forhold-og-kriminalitet/artikler-og-publikasjoner/barns-levekaar-for-og-naa?fbclid=IwAR3VOt-M9dcFz221WK2b9hXPcndt3SevnDacnt5LAw7beZE2CeRdT8ffrQU>.
- Støa, Eli, Karin Høyland, og Solvår Wågø. 2006. *Bokvalitet i små boliger - Studier av fem boligprosjekter i Trondheim*. Trondheim: SINTEF Byggforsk .
- Tetzchner, Stephen Von. 2001. *Utviklingspsykologi: barne og ungdomsalderen*. Oslo:
Gyldendal Norsk Forlag.
- Thurén, Torsten. 2009. *Vitenskapsteori for nybegynnere*. Oslo: Gyldendal akademisk .
- Wilhelm, Hanne. 2002. *Barn og omgivelser - virkelighet med flere fortolkninger*.
Doktoravhandling, Oslo: Arkitektthøgskolen i Oslo.

Vedlegg 1 – Oslo kommunes svar vedrørende planprosesser



Oslo kommune
Plan- og bygningsetaten

Deres ref.:

Vår ref.: 201900261-23
Oppgis alltid ved henvendelse

Saksbeh.: Linn Krokvik Birkelid

Dato: 13.03.2019

Arkivkode:

Svar på spørsmål om ordning for ivaretagelse av barn og unges interesser i planleggingen

Plan- og bygningsetaten (PBE) viser til deres forespørsel om ordningen med barnas representanter i Oslo kommune, mottatt 26. februar.

Oslo kommune har sin egen organisering av barnas representanter i plan- og byggesaker. Ordningen er etablert for å ivareta plan- og bygningsloven § 3-3, tredje ledd, som sier at «Kommunestyret skal sørge for å etablere en særskilt ordning for å ivareta barn og unges interesser i planleggingen.» Vedlagt finner dere en veileder for ordningen, vedtatt av byrådet i 2010.

Hvordan ordningen fungerer

Bydelene har ansvaret for å utnevne en barnerepresentant hver. Representanten skal ivareta barns og unges interesser i plan- og byggesaker i bydelen, uavhengig av politiske føringer fra bydelspolitikkerne. De har dermed en uavhengig rolle i bydelen. Representantene får ofte denne oppgaven som et tillegg til andre arbeidsoppgaver.

PBE sender ut en rekke varsler om oppstart av planarbeid, og om planforslag til offentlig høring. Disse varslene sendes til flere offentlige instanser, inkludert barnas representanter i plan- og byggesaker. Barnas representanter skal så uttale seg om barns interesser i de ulike planprosessene. Vi har plikt til å ta hensyn til disse uttalelsene i det videre planarbeidet.

Opplæring og regelverk

Som det står i den vedlagte veilederen, må barnerepresentantene ha kunnskap om, og erfaring med, barn og unge. De må forstå betydningen av og behovet for å legge til rette for et godt oppvekstmiljø.

PBE har ansvaret for opplæring av barnas representanter i lovverk og andre bestemmelser. Vi svarer også på spørsmål dersom de trenger veiledning i arbeidet sitt. Vi gjennomfører opplæringsseminarer for representantene en til to ganger i året.

Vi har også laget en intranettside på Oslo kommunes intranett, hvor det ligger en liste over alle barnerepresentantene. Her finner man også nyttige linker for det vi lærer bort, og referater som kan være nyttige for representantene å se.



www.oslo.kommune.no/pbe
postmottak@pbe.oslo.kommune.no

www.byplanoslo.no

Postadresse:
Boks 364 Sentrum
0102 Oslo

Besøksadresse:
Vahls gate 1
0187 Oslo

Sentralbord, tlf:
Kundesenteret, tlf:
Bankgiro:
Org.nr.:

21 80 21 80
23 49 10 00
1315.01.01357
NO 971 040 823 MVA

I tillegg til plan- og bygningslovens bestemmelser, skal barnas representanter ha god kjennskap til annet regelverk, som for eksempel rikspolitiske retningslinjer for barn og planlegging, veilederen «*Barn og unge og planlegging etter plan- og bygningsloven*», bestemmelser om universell utforming m.m.

Dersom dere ønsker å komme i kontakt med noen av barnas representanter, må dere henvende dere til de aktuelle bydelene.

Vedlegg i sak 201900261-23	
Nr	Beskrivelse
2	BR-veileder

Plan- og bygningsetaten
Ressursenteret
Arkitektur-/planfagkompetanse

Dette dokumentet er elektronisk godkjent 13.03.2019 av:

Linn Krokvik Birkelid - saksbehandler

Veileder for ordningen med barn og unges representant i arealplansaker

Byrådet 05.10.2010

- 1a. Bakgrunn
Plan- og bygningslovens § 3-3 fastsetter at kommunen skal ha en ordning som ivaretar interessene til barn og unge under 18 år i planprosessen. I Oslo kommune oppnevnes en representant i hver bydel for å ivareta hensynet til barn og unges oppvekstvilkår i planleggingen.
Veilederen henvender seg til representantene, bydeler, byutviklingskomiteen og Plan- og bygningssetaten.
- 1b. Oppnevning
Bydelen oppnevner en representant med stedfortreder i begynnelsen av hver bstyreperiode.
2. Kompetanse
Representanten må ha kunnskap om og erfaring med barn og unge, og forstå betydningen av og behovet for å legge til rette for et godt oppvekstmiljø. Det bør oppnevnes en person med god kjennskap til bydelens organisasjon.
3. Uavhengighet
Representanten bør være politisk uavhengig. Representanten bør kunne uttale seg offentlig om saker som berører deres ansvarsområde.
4. Tidsressurser og arbeidsforhold
Bydelen har ansvar for å gi representanten tilstrekkelig tid og arbeidsforhold til å kunne utføre sine funksjoner.
5. Opplæring
Plan- og bygningssetaten har ansvaret for et opplæringstilbud til representantene. Det bør arrangeres en samling for alle representantene etter hvert kommunevalg og for øvrig minimum en samling pr. år.
6. Møterett
Representanten for barn og unge bør gis møterett i bydelens utvalg når aktuelle plansaker blir behandlet og har møterett i byutviklingskomiteen i saker som omfatter bydelen.
Representanten har tale og forslagsrett og kan be om protokolltilførsel i plansaker.
7. Oppgave
Representanten skal være barn- og unges talerør i plansaker, og se til at deres behov blir ivaretatt i kommunens plan- og byggesaksbehandlingen etter plan- og bygningsloven.
8. Sakstilgang
Representanten for barn og unge skal på et tidligst mulig tidspunkt i planprosessen bli underrettet om alle arealplaner. Bydelsadministrasjonen har ansvar for at representanten får seg forelagt alle plansaker som berører bydelen.

9. Deltagelse i planprosessen

Representanten bør gi innspill til planprosessen, slik at hensyn til barn og unge blir ivare tatt tidligst mulig. Representanten er høringsinstans i alle kommunale plansaker i bydelen.

10. Plankompetanse

Representanten må tilegne seg planfaglig innsikt, ha gode kunnskaper om de rikspolitiske retningslinjer (RPR) for å styrke barn- og unges interesser i planleggingen og gjøre seg kjent med relevante retningslinjer, bestemmelser og vedtekter i kommunen.

Representanten bør få anledning til å ta del i Miljøverndepartementets opplæringsprogram.

11. Samarbeid

Representanten bør ha kontakt med andre utvalg i bydelen som arbeider med barn- og unges interesser. Representanten bør ta kontakt med nabobydelene i saker av felles interesse for barn og unge.

12. Bydelens informasjonsplikt

Bydelsadministrasjonen bør informere om representantens stilling og arbeidsområde til barn- og unge i bydelen, foreldre, politikere, kommunalt ansatte, media og andre som har ansvar og interesse for barn og unges situasjon og oppvekstmiljø.

Bydelsadministrasjonen skal føre opp representanten på listen over råd og utvalg som oppnevnes etter hvert kommunevalg.

Representantene for barn og unges arbeid skal hvert år omtales i bydelenes årsmelding.

Vedlegg 2 - Litteraturgjennomgang

Boligens materielle, sosiale og symbolske betydning for barn og voksne

Rapporten *Barn, bolig og nærmiljø* sammenfatter resultatene fra prosjektet *Boligens materielle, sosiale og symbolske betydning for barn og voksne* som NTNU Samfunnsforskning har gjennomført i samarbeid med SINTEF Byggforsk.

Målet med prosjektet var å studere hvilken betydning hjemmet og nærmiljøet har for barn og voksne som lever i området Kolstad/Saupstad, med et spesielt fokus på barna (Paulsen m.fl. 2012, 3). Prosjektet ble gjennomført i perioden november 2011 til november 2012, gjennom en kvalitativ studie med bruk av bilder. Rapporten bygger på intervjuer med 12 familier, både foreldre og barn i alderen 7 til 15 år. Denne kartleggingen omfatter kvaliteter informantene verdsetter ved egen bolig og bomiljø, basert på deres fortellinger og refleksjoner.

- Barnas bevegelsesfrihet
- Trygghet i bomiljøet
- Opplevelse av tilhørighet
- Barnas stedsidentitet
- Toleranse for ulikheter
- Alle blir inkludert
- Et godt sosialt miljø – tillit til naboer
- Nærhet til venner
- Grønne omgivelser
- Tilrettelagte grillplasser med tilgang til vann
- Trampoline og mulighet til å klatre
- Tunet utenfor boligen viktig arena for familier og barn
- Mulighet for lek og aktiviteter, i boligen og bomiljø
- Klar avgrensning av utearealer som tilhører beboerne
- Flerfunksjonell innebygd glassveranda
- Veranda som mellomsone mellom inne og ute
- Mulighet til å gjøre boligen til sin egen
- Mulighet til å eie sitt eget hjem
- Naturlige møtesteder som legger til rette for trygghet/lek
- Utearealer med plass til flere venner
- Løsninger som åpner opp for sosial kontakt
- Veranda og vinduer ut mot lekeområdet
- Mulighet til å invitere venner hjem
- Barna har egne rom
- Plass for ungdommen til å trekke seg tilbake – barnas egne rom av stor betydning
- Barnas rom sentrale i deres tilhørighet til boligen
- Mulighet til å skape egen identitet gjennom farger og utstyr
- Tette vinduer og isolerte vegger
- Ventilasjonsluker til lufting
- Universell utforming
- Boligen er egnet for familien – boligens størrelse
- Mulighet til å pusse opp og heve standarden i boligen
- Forutsigbarhet med hensyn til bolig
- Boligmiljøet har et positivt omdømme

Gode boliger og bomiljø for barn og barnefamilier

Barnas Boligbyggere er et kompetanseprosjekt, fasilitert av Eiendomsutvikleren AS, som har som formål å sikre brukermedvirkning for barn i boligutviklingen. Norstat har gjennomført en stor kvantitativ webundersøkelse i Oslo, Bergen, Trondheim og Stavanger, som bygger på intervjuer med 506 foreldre og 277 barn i alderen 6-12 år.

Hensikten med prosjektet var å kartlegge hvordan målgruppen selv definerer bokkvalitet, og identifisere parametere som skaper god bokkvalitet for barn og barnefamilier (Kristoffersen og Vik 2017, 19). Kartleggingen gjennomført i denne oppgaven vektlegger kun egenskaper tilknyttet boligen og bomiljøet, og vil derfor heretter omtales som boligkvalitet. Denne avgrensningen diskuteres videre i kap 1.6.3 «Bokkvalitet eller boligkvalitet?»

- Trygghet i nærmiljøet
- Barnas bevegelsesfrihet
- Inkluderende bomiljø
- Barna har uteområder til lek og aktivitet
- God luftkvalitet
- Godt med dagslys – lyskvalitet
- God takhøyde
- God utsikt
- Miljøvennlige materialer
- Grønne omgivelser
- Lavt støynivå
- Lukter godt
- Private soner/eget rom hvor barn kan være for seg selv og bestemme selv
- Eget rom for barna
- Barnerom med vindu som kan åpnes
- Sosiale soner hvor barn kan møtes eller være fysisk aktive
- Plass til at barn kan invitere venner
- Funksjonell planløsning
- God plassutnyttelse
- Bra med oppbevaringsplass
- Trygge oppganger ved boligen
- Røykvarslere og brannslukningsutstyr
- Bra boliger og bomiljø uavhengig av foreldrenes sosiale eller økonomiske situasjon

Planlegging for barnevennlige omgivelser

Prosjektet “*Fra universelt utformede bygg til inkluderende områdeutvikling*” er initiert av SINTEF Byggforsk og finansiert av midler fra Barne-, ungdoms- og familiedirektoratet (BUFDIR). Norske arkitekters landsforbund (NAL) har bistått med innspill og til å løfte fram tematikken i flere workshops.

Rapporten belyser seks forskjellige perspektiver på god stedsutvikling, basert på planleggingsideologier som har utviklet seg fra ulike fagfelt. Denne oppgaven vektlegger kapitlet

om planlegging for barnevennlige omgivelser, hvor prosjektleder Karin Høyland anvender litteraturgjennomgang til å liste opp ulike kriterier for barnevennlig stedsutvikling (2018, 65).

- Trygghet
- Bevegelsesfrihet
- Mulighet til å drive med ulike aktiviteter
- Steder for møter med mennesker i forskjellige aldre/med forskjellig kultur
- Stedsidentitet og opplevelse av tilhørighet
- Natur og grønne områder
- Omgivelser som byr på muligheter
- Gi sosial kompetanse – sosial læringsarena
- Enkel orientering
- Et varmt og innbydende miljø
- Å kjenne sine naboer
- Attraktive lekearealer nær boliginngangen
- Tetthet i boligområdet – tilstedeværelsen av andre barn
- Lekearealer lette å nå visuelt og fysisk
- Felles ritualer og arrangementer
- Lekearealer nær andre aktiviteter der voksne oppholder seg
- Variasjon av lekemuligheter for barn i forskjellige aldre og med ulike forutsetninger
- Typografien og bakken både hard og myk – tilpasset ulike aktiviteter
- Lekeutstyr gir mulighet til ulike grader av utfordring
- Inneholder elementer som er løse og kan brukes på ulike måter
- Trygge omgivelser som hindrer at barn skader seg
- Oppholdssteder komfortable og skjermet for vær og vind
- Omtanke for voksne som skal være sammen med de minste

Bo- og flyttemotiver blant barnefamilier i Oslo

Rapporten om *Bo- og flyttemotiver blant barnefamilier i Oslo* er skrevet på oppdrag fra Plan- og bygningsetaten i Oslo kommune. Rapporten bygger på en kvantitativ spørreundersøkelse, gjennomført av NIBR, som ble sendt til 13500 barnefamilier med en svarprosent på 28.

Rapportens hensikt er å belyse hvorfor barnefamilier flytter fra sentrale bydeler i Oslo til ytre by i Oslo, eller til omegnskommuner i Akershus, og hvorfor barnefamilier flytter fra ytre by til Akershus. I tillegg er bofaste barnefamilier i indre by spurt om begrunnelser for bosted, og om de har planer om å flytte ut av indre by (Barlindhaug m.fl. 2018, 1). Kartleggingen fremstiller hvilke egenskaper blir oppgitt som viktige ved tilflyttet bolig og belyser synspunkter i kvaliteten på nye boliger i indre by.

- Et trygt bomiljø for barn
- Lekemuligheter for barn
- Forhold ved det sosiale miljø
- Hage
- Eget soverom til hvert barn
- Parkeringsmulighet for sykkel

- Lite forurensing
- Tillit til naboer
- Stort nok samlet areal
- Trygge lekearealer i tilknytning til boligen
- Boligen har god fysisk standard
- Gunstig pris per kvadratmeter
- Boligen har to bad/WC
- Skjermet innsyn
- God utsikt
- Et felles uteareal med naboer
- God arealutnyttelse
- Privat uteareal
- Fleksibel planløsning
- Tilstrekkelig areal satt av til bod
- Fellesrom i gårdskomplekset
- Målepunkter for luftkvalitet
- Steder hvor ungdom kan oppholde seg
- Planlegge for ulike livsfaser
- Fokus på livskvalitet, ikke antall leiligheter
- Sosiale møtesteder for ulike aldersgrupper
- Mulighet til å lukke kjøkkenet
- Tilstrekkelig med grøntarealer og gode lekeplasser

Barns fortellinger av sitt fysiske miljø

I sin doktorgradsavhandling *Barn og omgivelser – virkelighet med flere fortellinger* studerer Hanne Wilhjelm hvilke holdninger arkitekter og planleggere har til barns fortellinger av sitt fysiske miljø (Wilhjelm 2002, ix). Wilhjelm sin case-studie av barns bruk av omgivelser bygger på et fortolkende utgangspunkt av fortellinger fra 38 barn. Sentrale deler av denne studien er samlet inn i to eldre bolig-områder i Trondheim, i perioden våren 1997 til våren 2001. Barnas perspektiv på hvilke egenskaper er av verdi for god boligkvalitet, tar i denne omgang utgangspunkt i hvilke positive elementer barna vektlegger i fortellinger av sitt fysiske miljø.

- Grønne restarealer med uryddig karakter
- Fine trehus
- Sosialt samlingssted
- Arealer for lek
- Mulighet til å ta med venner hjem
- Ulike aktiviteter i nær tilknytning til bolig
- Trafikksikkerhet
- Lavt støynivå på soverom – støy fra trafikken
- Stor bevegelsesradius – bevegelsesfrihet
- Sosial trygghet
- Tilhørighet

Vedlegg 3 - Samtykkeskjema

Vi er to interiørarkitektstudenter som holder på å avlegge bacheloroppgaven vår. Temaet for oppgaven er boligkvalitet; hvor vi prøver å undersøke hvordan egenskaper konkretisert av andre fagfelt kan omsettes i praksis for å skape gode boliger og bomiljø for barn i byen. Oppgaven er tredelt, hvor den ene delen baserer seg på tekst, del to omhandler metode, mens den tredje delen er presentasjon av fysiske løsninger knyttet til interiørarkitekturfaget. I forbindelse med del 2, metode, ønsker vi å benytte oss av brukermedvirkning.

Vi tror at for å kunne uttale oss om hva som menes med boligkvalitet for barn i byen er vi nødt til å snakke med brukergruppen, og høre deres perspektiv. Vi ønsker å gjennomføre en workshop i samarbeid med barn, hvor vi konkret ønsker å høre deres perspektiver rundt «et møtested i bomiljøet», «hvordan uttrykke identitet gjennom sitt personlige rom» og «hvilke egenskaper som må til for at barna selv skal føle tilhørighet i boligen og bomiljøet». Under workshopen vil vi dokumentere prosessene til barna, og hvilke funn og behov de selv kommer frem til. Vi ønsker å gjøre dette gjennom tankekart, tegning, illustrasjoner og åpen dialog i fellesskap. Materialet som blir produsert vil bli fotografert.

Workshopen gjøres som en del av bacheloroppgaven, og har som hensikt å belyse viktigheten av å inkludere barn i boligutviklingen som skjer i byen. Det er derfor viktig for oss å presisere at vi ikke ønsker å dokumentere noe som er i strid med personvern. I henhold til hva som skal dokumenteres ønsker vi kun å nevne barnas alder og kjønn da dette vil være relevant for forskjeller i funnene. Navn, og andre faktorer som vil gjøre det mulig å gjenkjenne barna vil ikke bli inkludert i denne oppgaven.

Jeg samtykker til at mitt barn kan ta del i denne workshopen gjennom xxx i Oslo:

Barnets navn

Underskrift foresatt



Vedlegg 4 - Gråbeinprisen og Schouskvartalet

I 2008 valgte Byboligaksjonen å etablere en prisutdeling med fokus på uforsvarlig høy bygningstetthet og dårlige uterom i nye boliganlegg i tette byområder. Gråbeinprisens jury var bestående av fire fagpersoner: Bård Isdahl (sivilarkitekt/seniorarkitekt), Kine Halvorsen Thorèn (landskapsarkitekt og professor ved UMB), Inga Galvez (statsviter/arealplanlegger) og Jon Guttu (sivilarkitekt i NIBR).

Grunnlaget for å etablere en slik pris var rotfestet i det juryen mente var fortetning av byene og press fra utbyggerne. I sammenheng med prisutdelingen ble det nominert fire representative boligprosjekter som alle var verdige «Gråbeinprisen». Et av disse byggene var Schouskvartalet sameie. Juryen kritiserte blant annet blokken for å være ensidig orientert, og med dårlige lysforhold. De dårlige lysforholdene går i følge juryen ut over leilighetene og det private utearealet. Juryen kritiserte også kvartalet for å ikke være trafikksikkert nok til at barn kunne leke ute alene. Det er også lagt vekt på uterommet mellom de to blokkene, som etter juryens mening er alt for trangt til å kunne fungere som et allsidig uterom for barn og andre beboere.

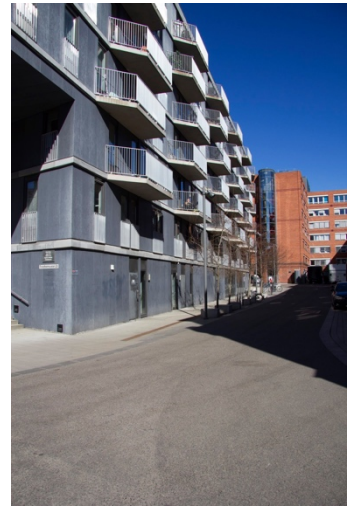
Befaring (utearealer og fasade)

I sammenheng med Gråbeinjuryens uttalelser ville vi også gjøre en stedsobservasjon og befaring for å kunne bekrefte eller avkrefte de påstander som ble gitt i 2008.



Ved adkomst fra Schous bryggeri møter man bygningen fra illustrert vinkel. Bygningen er delvis plassert på et høyere nivå enn kvartalets bakkenivå. Dette gjør at bygningen oppfattes som fremtredende og massiv. Vinklede søyler holder oppe den tunge bygningsmassen, og boligene som er vendt i denne retningen har tilsynelatende gode lysforhold. Det er plassert både trapp og rampe i tilknytning til nivåforskjellene. Det ser allikevel ut til rampen har en tydelig stigningskurve, og det er verdt å nevne at denne ikke er i henhold til krav om universell utforming. Både rampe og trapp vender direkte ut mot trafikkert vei uten noen form for sikring.

Siden av bygget som vender fra uterommet flukter med det resterende kvartalsnivået. I første etasje er det rom for næring, per dags dato med tilhørende treningssenter. I andre etasje er det plassert leiligheter i likhet med de øvrige etasjene. Det er verdt å bemerke seg at leilighetene i andre etasje kun har franske balkonger. Leilighetene som er vendt denne veien har dermed ingen private utearealer. Øvrige leiligheter har egne balkonger i tilknytning til bolig. Slik det illustreres på bildet har også disse leilighetene gode solforhold, og skygges heller ikke av motstående bygninger. Det er allikevel verdt å bemerke seg den trafikkerte veien.



Bygningens bakside har dårlige lysforhold. Her er det knapt noe sol som skinner gjennom, og bygningen blir skygget for av motstående bygning. I den sammenheng kan det se ut til at utbygger har droppet private utearealer ettersom denne siden av bygget kun består av franske balkonger og store vindusflater. Det er verdt å bemerke seg den minimale variasjonen i utforming av vinduer. Gjennomgående for bygningen er vinduer fra himling til gulv med kun 45 cm skjermende karm fra gulv. Denne siden av bygningen oppfattes som kald, og lite innbydende da den ikke består av noen andre fasiliteter enn asfaltert vei og store skyggende bygningsmasser.

Beveger vi oss videre rundt bygningen kommer vi til en trapp som skal lede deg opp til uterommet. Trappen, som tar deg opp til Schouskvartalets nivå er allikevel kun det eneste fremkomstmiddelet for å overstige nivåforskjellen, på denne siden av bygget. Det er ikke plassert noen rampe på denne siden av bygningen, noe som fører til at rullestolbrukere, foreldre med barnevogn o.l må bevege seg rundt hele bygningen for å komme opp til uterommet. Det kan stilles spørsmålstegn ved om utbyggerne har plassert rampen hensiktsmessig da dette er et betraktelig mindre trafikkert område rundt bygningen.





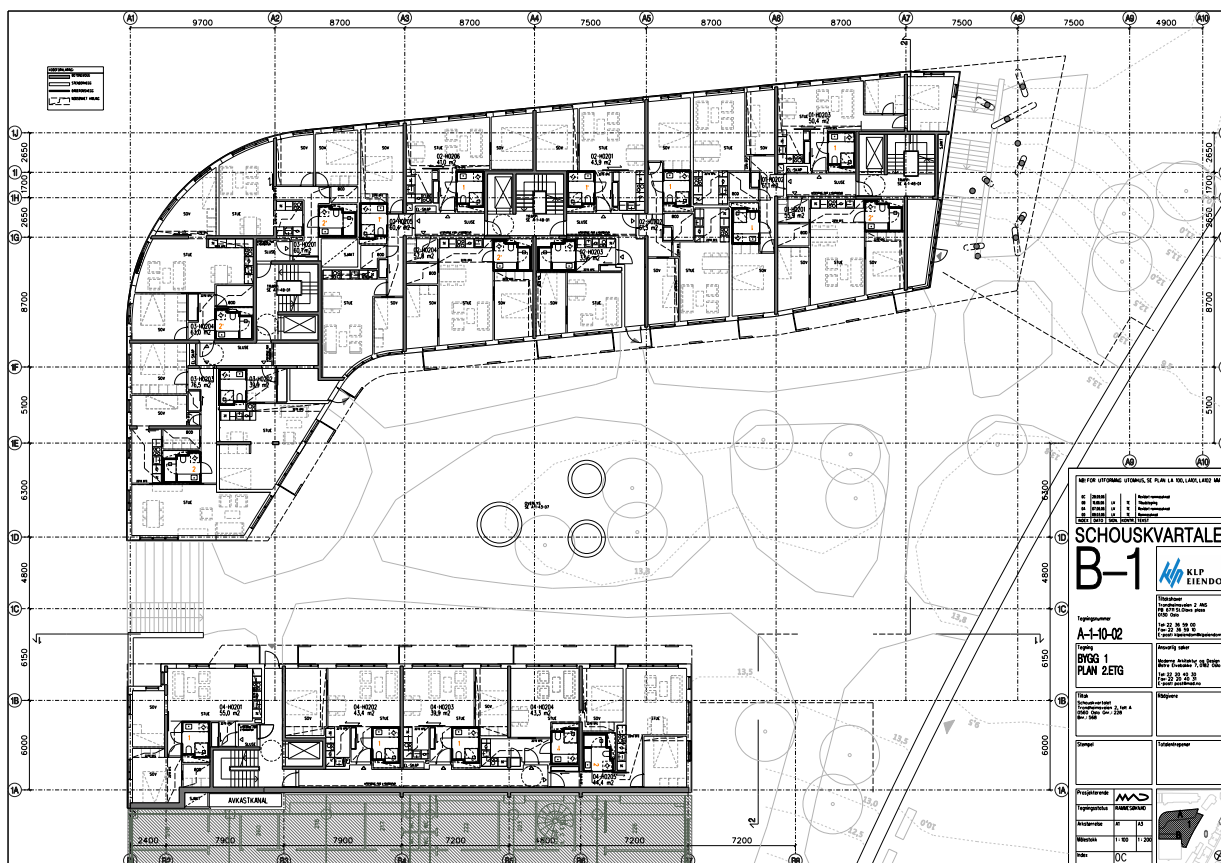
Fra trappen har man oversikt over store deler av bygningens tilhørende uterom. Noen knappe grønne arealer, trær og gangbaner er hva som er med på å danne uterommet. Det er også plassert noen benker i tilknytning til de grønne arealene. Slik som det illustreres på bilde har ingen leilighetene vendt ut mot uterommet sollyst. Det er også verdt å bemerke seg hvordan store deler av uterommet blir skygget av bygningsmassen. Samtidig er det også verdt å bemerke seg dette vil forbedres med solens plassering på himmelen. Det ser allikevel ut til at leilighetene (uavhengig av solens plassering) ikke vil ha tilgang på dagslys i løpet av dagen.

I motsetning til motsatt side av bygningen har alle leilighetene vendt ut mot uterommet tilhørende private utearealer. Det er allikevel synd at mange av disse aldri vil bli belyst. Ut fra hva vi kunne se var det heller ikke mange av beboerne som hadde plassert utemøbler på sine private uteområder. Om dette skyldes mangel på lys, årstiden eller andre årsaker er vanskelig å svare på. Det er allikevel bemerkelsesverdig å se at mange av balkongene var fylt med andre ting slik som tørkestativer, leker og lignende. Leilighetene på bakkenivå har private utearealer som illustrert på bilde. Skjermingen til disse utearealene skjer i form av et oppbygd terreng med betongkant.



Eksisterende plantegninger

I forhold til at vi ikke har hatt mulighet til å gjøre en befaring på innsiden av bygningen har vi allikevel valgt å gjøre noen refleksjoner rundt eksisterende plantegninger. Det er viktig for oss å vise bevissthet rundt hva som per dags dato er stående bygningsstruktur. Det er også interessant å se hvordan bygningen per i dag er blitt utformet med tanke på leilighetsstørrelser, utforming, fellesarealer og andre tilhørende fasiliteter til boligene.



2. Etasje (bakkenivå)

I andre etasje er det i dag plassert tre inngangspartier. Alle inngangspartiene er i nær tilknytning til heis- og trapperom, noe som virker hensiktsmessig. Det er tilsynelatende få til ingen fellesfasiliteter utenom heis- og trapperom samt gangbaner i tilknytning til disse. Etasjen består av 13 leilighet, hvor leilighetene varierer mellom ett og to soverom. Alle leilighetene har et bad, og de fleste leilighetene har åpen stue/kjøkken løsning. Det kan tilsynelatende se ut til at det er åpne gangbaner mellom hvert heis- og trapperom. Det er allikevel verdt å nevne at hvert heis- og trapperom skilles av med en vertikalt liggende leilighet som hindrer åpen gjennomgang. Dette fører til at man spesifikt må bruke utvalgt inngang for å komme til sin leilighet. Med tanke på de observasjonene vi gjorde under befaringen er det spesielt interessant å se på dette med hensyn til trappene og rampen. Dersom man er nødt til å benytte seg av inngangen nærmest trappen (ved den skyggesiden) og man har spesielle behov slik som rullestol eller barnevogn er beboeren nødt til å gå rundt hele bygningen for å komme til sin inngang.



3. Etasje

I 3. etasje er det i motsetning til 2. etasje ingen inngangspartier. Dette fører til at enkelte leiligheter får betraktelig større plass. Eksempelvis vil leiligheten nederst til høyre få et ekstra rom som på tegningen er prosjektert som oppbevaringsrom (klesskap). I likhet med plan 2 er det heller ikke mulighet for gjennomgang mellom heis- og trapperommene. Det er i likhet med plan 2 13 leiligheter i denne etasjen, hvor leilighetene består av mellom 1-2 soverom. Avvikende fra plan 2 er de tilhørende balkongene på oversiden av bygningen. Slik vi så på befaringen har disse balkongene svært gode solforhold, dog er de allikevel plassert ut mot trafikkert vei. Ser vi planen i sammenheng med observasjoner gjort under befaringen er det verdt å stille spørsmålstegn ved plassering av private uteområder. Eksempelvis ville leilighetene til høyre hatt betraktelig større glede av utearealet dersom det var plassert ut mot høyre retning.

SWOT-analyse

Styrker

- Sentral beliggenhet
- Gode kollektivforbindelser
- Nærliggende kultur og sosialtilbud
- Variert og annerledes formspråk
- Eget uterom i tilknytning til blokken
- Private utearealer til fler av boligene

Svakheter

- Dårlige lysforhold rundt store deler av bygningen
- Mangelfull utforming med tanke på tilgjengelighet for alle
- Uterommet som ligger i et opphøyet plan
- Trafikkerte veier rundt uterommet
- Ingen sikring av det private uterommet

Muligheter

- Sikre uterommet
- Uforme uterommet på en mer appellerende måte
- Muligheter for universelt utformet rampe og tilgjengelighet for alle

Trusler

- Parker i nærheten
- Uønskede aktiviteter på det private uteområdet

Konklusjon

Etter egne observasjoner og befaring på stedet kan vi si oss enige i mange av Gråbeinprisens uttalelser. Det er spesielt klart at dårlige solforhold som resultat av tett bebyggelse og høy plassutnyttelse i kvartalet er et faktum. Dette er synd da bygningen i seg selv bringer et lekent og annerledes formspråk inn i det ellers bygårdspregede kvartalet. Uterommet er skygget og preget av flate omgivelser som ikke gir noe ekstra til beboerne rundt. Vi stiller spørsmålsteget ved om uterommet i blir brukt til noe annet enn lufting av hund og røykepause?

Vedlegg 5 – Referanseprosjekter

I naturlige omgivelser på Fornebu – Hagebyen



Som et pusterom mellom fjorden og byen, er Hagebyen en liten urban oase beliggende i vakre naturomgivelser. OBOS eiendomsmeglere og Fornebu utvikling byr på splitter nye boliger ved strandkanten i vakre omgivelser rett ved byen. Fornebulandet ligger i Bærum kommune i Akershus, nærmeste nabo til Oslo. I denne gjennomgangen fokuserer vi på salgsfase 1, som består av 54 boliger fra 47 til 134 kvm. Boligformen er blant annet rekkehus, rekkehus-leiligheter, toppleiligheter og leiligheter. Grunnet oppgavens omfang ønsker vi kun å fokusere på leilighetene. 25 flotte leiligheter fra 47 til 82 kvm, med både 1, 2 og 3 soverom. Alle leilighetene har egen romslig balkong.

Styrker

- Veranda som ”mellomsone” mellom inne og ute
- Veranda vendt ut mot lekeområde
- Sosialt område (stue/kjøkken) i tilknytning til balkong
- Skyvedør i glass ut til veranda (åpent og lyst i bolig, og åpner opp mellom inne og ute)
- Boligene har både bad og WC
- Underjordisk garasjeanlegg
- Sykkelparkering

Svakheter

- Mye asfalt/gangsoner i uteområde
- Lite farger i bolig og bomiljø
- Bolig tilrettelegger ikke for lek og aktiviteter
- Lite utforskningsmuligheter i uteområde
- Lite variasjon i uteområdet
- Boliger er små i forhold til antall soverom
- Lite endringsdyktig planløsning
- Gang opptar mye av gulvareal

- Bygningen er kun 4-5 etasjer høy

- Trappegang og adkomst til selve boligen er lite sjarmerende. Trangt og standardisert.
- Ingen arealer som fremmer sosialt fellesskap i selve bygningen

Muligheter

- God beliggenhet
- Nærhet til fjorden og friluftsområder – gode muligheter til å tilrettelegge for ulike aktiviteter for barna
- Stort uteområde og god plass mellom bygningene – et godt grunnlag til å kunne skape uteområder for barna som fremmer lek og aktiviteter

Trusler

- Veranda kan oppfattes som farlig av barna
- Omgivelsene tilrettelegger ikke for lek og aktiviteter
- Barna kan fort gå lei av omgivelsene – lite stimuli
- Veldig standardisert – lite rom for identitetsskapende omgivelser for barna
- For stilrent – lite stimuli

Kværnerdammen – et eget lite samfunn i det levende miljøet i Kværnerbyen



OBOS Kværnerbyen AS, i samarbeid med ARCASA arkitekter AS og SLA

landskapsarkitekter Oslo AS, presenterer et boligprosjekt som blir oppført i ett byggetrinn og

planlegges å bestå av 96 boliger i to bygninger. Boligprosjektet består av både Townhouse og leiligheter, hvor vi i denne gjennomgangen kun fokuserer på leiligheter som er 80 til 107 kvm med 3 eller flere soverom. Kværnerdammen er sentralt plassert med kort avstand til Ekeberg og Oslo S. Et helt eget sted, et hjem for familie og fellesskap. Miljøet og fellesskapet sier noe om de som bor her. Åpne, moderne mennesker som vet hva som er viktig for at man skal trives og føle seg hjemme.

Styrker

- De største boligene har utleiedel med egen inngang og eget bad. Kan også brukes som soverom. Endringsdyktighet.
- Stue og kjøkken er åpent og tilrettelegger for variasjon i møblering
- Åpent og lyst ut til balkong – åpner opp mellom inne og ute
- Stort og åpent inngangsparti med bod og klesskap
- Aktivitetsområde, møteplass og lekeplass i uteområde
- Fellesareal på takterrasse

Muligheter

- Planløsninger er veldig fleksible, her er det god mulighet for å skape omgivelser som fremmer lek og aktiviteter for barna
- Uteområder som gjør det mulig å skape flere mindre områder med ulike funksjoner og større utforskningsmuligheter for barna

Svakheter

- Trange trappeoppganger
- Veldig mange leiligheter plassert veldig tett inntil hverandre
- Leilighetene er små i forhold til antall soverom (eksempelvis er en 4-roms 85 kvm)
- Lite farger i bolig og bomiljø
- Ingen arealer som fremmer sosialt fellesskap i selve bygningen
- Leilighetene er veldig standardiserte, lite stimuli for barn
- Leilighetene tilrettelegger ikke for lek og aktiviteter for barna

Trusler

- Kværnerdammen kan oppleves som en fare av barna
- Dammen kan true barnas sikkerhet og hemme deres bevegelsesfrihet
- Veranda kan oppfattes som farlig av barna
- Omgivelsene tilrettelegger ikke for lek og aktiviteter
- Barna kan fort gå lei av omgivelsene – lite stimuli
- Veldig standardisert – lite rom for identitetsskapende omgivelser for barna
- For stilrent – lite stimuli

Et frodig byliv på Løren – Gartner Kvartalet



Gartnerkvartalet blir et moderne boligprosjekt på Løren som består av omtrent 540 leiligheter, som byr på store variasjon i både størrelser og planløsninger. På denne måten vil OBOS legge til rette for et mangfold av mennesker i ulike livssituasjoner. Arkitektene har utviklet leilighetsløsninger som dekker de fleste behov. Gartnerkvartalet består av store, åpne felles uteområder, en aktiv midtpark med blant annet balløkke og oppganger med grønne plantevegger. Her er det rom for lek, moro, dyrking og diskusjoner. Alle leiligheter har balkong/terrasse. Denne gjennomgangen tar kun for seg 4-roms leiligheter fra 85 til 108 kvm i hus 6 og 7 (Leilighetstype U og V).

Styrker

- Bygningenes plassering med uteområde i midten fremmer barnas sikkerhet
- Vestvendt balkong med utsikt ut mot uteområde
- Plantevegger med levende planter i trappeopp ganger – innbydende
- Godt planlagte utearealer med fontener, balløkke og lekeplasser
- Grillplass, dyrkingsparaseller og sitteområder som fremmer sosialt fellesskap i bomiljø
- Grønne omgivelser i tilknytning til bygningene

Svakheter

- Lite endringsdyktige planløsninger
- Leilighetene er små i forhold til antall soverom
- Små soverom – lite fleksible
- Unødvendig mye gulvareal går til gang
- Veldig mange leiligheter plassert veldig tett inntil hverandre
- Ingen arealer som fremmer sosialt fellesskap i selve bygningen
- Leilighetene tilrettelegger ikke for lek og aktiviteter for barna
- Leilighetene er veldig standardiserte, lite stimuli for barn

Muligheter

- Stort uteområde og god plass mellom bygningene – et godt grunnlag til å kunne skape uteområder for barna som fremmer lek og aktiviteter

Trusler

- Utearealer er veldig godt planlagt og tilrettelegger for ulike aktiviteter og lek. Men det er lite utforskningsmuligheter for barna ettersom det er lite variasjon i de naturlige omgivelsene.
- Bygningene består av 10 etasjer – kan oppleves som en fare av barna og hemmer deres sikkerhet og bevegelsesfrihet
- Lang avstand fra noen av leilighetene til uteområdene kan redusere barnas bruk av fellesarealer

En urban oase midt i hovedstaden – Fredensborgveien 24



Fredensborgveien 24 er en urban oase midt i hovedstaden, hvor man kan veksle mellom puls og hvilepuls etter eget ønske og behov. Boligprosjektet består av 48 leiligheter med privat balkong eller terrasse. Leilighetene er tegnet av arkitekt Viktor Johansen fra AART/SJ architects. Målet med boligprosjektet var å skape et vakkert bygg av høy kvalitet hvor det skal være godt å leve, og godt å vokse opp. Uterommet er tilpasset barn i alle aldre, med blant annet sandkasse og balanseapparater. Fra Fredensborgveien er det enkelt å benytte seg av alle

kultur-, idrett-, og aktivitetstilbud for barn i Oslo sentrum. Grunnet oppgavens omfang vil gjennomgangen kun baseres på 4-roms leiligheter som er fra 80 kvm BRA.

Styrker

- Fasade og balkong i lyst treverk – noe barna verdsetter. Annerledes og mer spennende fasade enn hva man er vant til.
- Balkong som ”mellomsone” mellom inne og ute
- Balkong vendt ut mot lekeområde
- Sosialt område (stue/kjøkken) i tilknytning til balkong
- Skyvedør i glass ut til veranda (åpent og lyst i bolig, og åpner opp mellom inne og ute)
- Avstand mellom soverommene og sosial sone
- Grønne omgivelser i tilknytning til bygningen
- Uteområde som byr på felles sitteplasser, lekeplass og balanseapparater

Muligheter

- Utearealer som byr på utendørs sittegrupper, lekeplass og balanseapparater. Her er det potensial til å utforme uteområdene slik at de byr på utforskningsmuligheter for barna. Det vil gi barna mulighet til å utforske omgivelsene på egne premisser.

Svakheter

- Ingen arealer som fremmer sosialt fellesskap i selve bygningen
- Leilighetene er veldig standardiserte, lite stimuli for barn
- Leilighetene tilrettelegger ikke for lek og aktiviteter for barna
- Takterrasse ikke universelt utformet
- Lite endringsdyktige planløsninger
- Små soverom, lite fleksible
- Lite farger i bolig og bomiljø
- Lite utforskningsmuligheter i bolig og bomiljø

Trusler

- Balkong kan oppfattes som farlig av barna
- Omgivelsene tilrettelegger ikke for lek og aktiviteter -barna kan fort gå lei av omgivelsene i boligen
- Leilighetene er veldig standardisert – lite rom for identitetsskapende omgivelser for barna
- Leilighetene er for stilrene – kan bli for lite stimuli for barna

Nytt liv på Ensjø – Tiedemannsfabrikken



Selvaag Bolig og Ferd Eiendom skal bygge 158 nye boliger på en av Ensjøes beste tomter, hvor de byr på sentrumsnære leiligheter med kort vei til alt av offentlig kommunikasjon. Det nye boligkvartalet skal ligge stille og rolig til, innerst i Sigurd Hoels vei. Her kan man velge mellom 2-, 3-, og 4-roms leiligheter med romslige balkonger og gode solforhold. Leilighetene har moderne standard, godt inneklima og lave energikostnader. Inne på det nye boligkvartalet vil det være et åpent opparbeidet gårdsrom med benker og beplantning, hvor man kan møte hyggelige naboer for en prat. Denne gjennomgangen fokuserer på leilighet 1 og 2 i felt F. Leilighetene er 92 kvm BRA med 2 soverom, en terrasse og plen.

Styrker

- Leilighetene går over to etasjer, med mulighet for utleiedel i første etasje
- Endringsdyktighet – utleiedel kan anvendes når familiesituasjonen endres
- Sosialt område (stue/kjøkken) i tilknytning til balkong
- Soverom adskilt fra sosial sone
- Terrasse og plen i tilknytning til boligen – veldig bra at hver bolig har tilgang til en privat plen

Svakheter

- Tett mellom bygningene
- Veldig mange leiligheter plassert veldig tett
- Lite om grøntarealer i tilknytning til bygningen
- Uteområde tilrettelegger ikke for aktiviteter og lek
- Ingen arealer som fremmer sosialt fellesskap i selve bygningen
- Leilighetene er veldig standardiserte, lite stimuli for barn

- Bygningene oppleves ikke som for høye. Bygningen til leilighet 1 og 2 består av 3 etasjer.
- Uteområder tilrettelegger for syklist
- Leilighetene tilrettelegger ikke for lek og aktiviteter for barna
- Leilighet ikke universelt utformet – den går over 2 etasjer med trapp mellom etasjene
- Lite om farger i bolig og bomiljø

Muligheter

- Mulighet for en åpnere løsning (eventuelt skyvedør i glass) mellom bolig og terrasse/plen. Boligen vil da føles større, da det i større grad vil åpne opp mellom inne og ute.

Trusler

- Omgivelsene tilrettelegger ikke for lek og aktiviteter for barna i bomiljøet
- Omgivelsene byr ikke på nok utforskningsmuligheter for barna
- Balkong kan oppfattes som farlig av barna
- Leilighetene er veldig standardisert – lite rom for identitetsskapende omgivelser for barna
- Leilighetene er for stilrene – kan bli for lite stimuli for barna

Sammendrag

Etter vår mening ble barn overraskende lite vektlagt i prospektene til de ulike boligprosjektene. Gjennomgående for alle boligprosjektene var at all tilrettelegging for barn skjer i felles utearealer i tilknytning til leilighetene, da ingen av leilighetene tilrettelegger for barn på noen som helst måte. Flere av prosjektene byr på godt planlagte utearealer, som fremmer både sosialt fellesskap, aktiviteter og lek. Samtidig viser prosjektene mangel på utforskningsmuligheter for barn, slik at barna kan få mulighet til å utforske omgivelsene på egne premisser. Ingen av prosjektene har planlagt områder som fremmer sosialt fellesskap i bygningsmassen, som medfører at det ofte er lang vei for de minste barna fra boligen og til sosiale fellesarealer.

Når det gjelder selve leiligheten i de ulike boligene, er det ingenting som tyder på at barn og barnefamiliers velferd har blitt prioritert. Lite fleksible planløsninger, med standardiserte løsninger og lite rom for identitetsskapende omgivelser for barn, er gjennomgående for alle prosjektene. Leilighetene tilrettelegger ikke for aktiviteter og lek, og barna kan fort gå lei av omgivelsene. De ulike boligprosjektene byr på lite variasjon og stimuli i bolig og bomiljø.

Vedlegg 6 – Dagens boligstørrelse og pris på Grünerløkka

I henhold til prosjekteringsdelen av oppgaven har vi planlagt tre ulike leilighetsstørrelser hvorav den minste tilsvarer 80 kvm +, den mellomste tilsvarer 100 kvm +, og den største tilsvarer 120 kvm +. Leilighetsstørrelsene er prosjektert med hensyn til barnefamilier med to eller fler barn, skal legge til rette for familieforøkelse og endringsdyktighet. Per i dag (15.04.19) via Finn.no, med en beliggenhet på Grünerløkka, ligger leiligheter med slike størrelser på følgende prisklasser:

- 80 kvm +: 5 000 000 – 8 000 000 kr
- 100 kvm +: 6 000 000 – 9 000 000 kr
- 120 kvm +: 9 000 000 – 14 000 000 kr

Pris per leilighet vil variere fra nybygg til eldre bygningsmasse, samt på beliggenhet på Grünerløkka. Prispunktene som blir presentert i dette vedlegget varierer fra lavest registrerte pris til høyest registrerte pris per kvadratmeteromfang. Det vil si at prispunkter registrert innenfor 80 kvadratmetersspranget også vil kunne gjelde for boliger helt opp til 99 kvm størrelse.

Ser vi disse prisene opp mot leilighetene som blir presentert i denne oppgaven vil det være noen essensielle punkter som er verdt å ta i betraktning. Der leilighetene per Finn.no kun regner pris ut fra selve boligen vil leilighetene presentert i denne oppgaven vil ha direkte tilgang til flere fellesfasiliteter innad i bygningsmassen. Disse tilsvarer totalt ca. 650 kvadratmeter. Med ca. 650 kvm fellesareal fordelt på 42 leiligheter bør en regne ca. 15 kvm ekstra i pris per leilighet (650 kvm/42). Ved å ta gjennomsnittspris per kvadratmeter ut fra prisene per Finn.no bør det da legges til en pris på ca. 1 200 000 kr per leilighet prosjektert i denne oppgaven.

Det er allikevel viktig å presisere at vår oppgave kun handler om samhandlingen med brukeren. I et reelt prosjekt ville vi også hatt kommunikasjon og dialog med både arkitekt, utbygger, byggherre og entreprenører. Det er klart at en slik stor og mangfoldig kommunikasjonsplattform ville lagt føringer for hvordan bygningsmasse, pris og størrelser hadde blitt prosjektert.

Arealdisponering takterrasse:



Analysering og arealdisponering boliger:



Analysering og kartlegging boliger:



Arealdisponering boliger i 2. etasje:



Arealdisponering boliger i 3. etasje:



Vedlegg 8 –Interiørfaglige valg basert på funn fra brukermedvirkning

De praktiske og funksjonelle egenskapene

Mulighet til å bevege seg fritt (barnas bevegelsesfrihet)

- Fellesområde for barn i nærhets- og frihetsfasen plasseres inne i bygningsmassen. Løsningen gir de yngste barna tilgang til et lekeområde i nær tilknytning til boligen. Området er utformet slik at foreldre i større grad opplever trygghet til å gi barna frihet til å leke uten tilsyn.
- Uteområdet foran bygningen er utformet slik at det fremmer barnas sikkerhet, som fører til at barna får større frihet til å leke utendørs uten tilsyn fra foreldrene. Uteområdets plassering, mellom to bygninger, sørger for at barna er godt skjermet fra både trafikk og annen gjennomgang. Videre er sittegrupper i uteområdet utformet slik at de kan oppleves som barriere for barna. Løsningen sørger for at barna ikke beveger seg utenfor bomiljøet, og at de i større grad får frihet til å bevege seg fritt i bomiljøet.
- Utsyn fra bolig til uteområdet og fellesområdet (for barn i nærhets- og frihetsfasen) fremmer barnas bevegelsesfrihet i bomiljø, da foreldrene kan observere barna mens de leker fra boligen.
- Områder i boligen som barna opplever som fare for egen sikkerhet (kokesone på kjøkkenet) bli plassert skjermet fra områder hvor barna oppholder seg mye. Plassering av spisestue i tilknytning til kjøkken, og stue i tilknytning til soverom, sørger for at barna har tilgang til to sosiale soner i boligen. Løsningen sørger for at barna i større grad har frihet til å velge hvor i boligen de ønsker å oppholde seg, ettersom de til hver tid har tilgang til sosial sone i nærheten av hvor de andre familiemedlemmene oppholder seg. De sosiale sonene (spisestue og stue) har åpent ut til balkongen. Løsningen sørger for en sirkulær flyt i boligen, samtidig som den fremmer barnas mulighet til å bevege seg fritt både inne og ute.
- Veggsystem, som består av flyttbare skyvevegger, gir barna mulighet til å åpne opp mellom sosiale soner og eget soverom. Løsningen fremmer barnas bevegelsesfrihet i boligen og gir de i større grad mulighet til å leke på eget soverom, mens deres familiemedlemmer oppholder seg i andre rom. Skyvedører på badrom og innvendig bod slik at barna ikke opplever disse rommene som barriere for egen bevegelsesfrihet i boligen. Barna blir i mindre grad redde for å bli låst inne på badrom og i innvendig bod.

Mulighet for lek og aktiviteter (i boligen og bomiljøet)

- Uteområdet foran bygningen (med blant annet ballbane og klatrevegg) sørger for at barna har tilgang til ballsport, og andre fysiske aktiviteter i nær tilknytning til boligen. Løsningen sørger for at barna ikke må bruke mye tid på transport til og fra aktiviteter, og gir de derfor større frihet til å være mer fysisk aktive. Samtidig fremmer løsningen sosialt fellesskap i bomiljø, og gir barna mulighet til å være fysisk aktive sammen med andre barn som bor i området.
- Fellesareal for barn i selvstendighetsfasen gir de eldste barna tilgang til å holde på med ulike aktiviteter og lek. Fellesarealet er delt inn i ulike soner, hvor barna har frihet til å velge om de ønsker å holde på med konsentrert lek som dataspill og brettspill, eller mer aktiv lek som bordtennis og biljard.
- Fellesarealene for barn i nærhets- og frihetsfasen er utformet slik at barna i stor grad kan leke og utforske omgivelsene på egne premisser. Hensikten er at barna skal kunne bruke fantasien til å leke, og

at de blir gitt muligheten til å bruke omgivelsene slik de selv ønsker. Fellesarealene inneholder ulike områder som fremmer fysisk aktivitet som eksempelvis en klatrevegg og en trampoline.

- Boligenes utforming tilrettelegger for lek og aktiviteter gjennom sosiale soner (spisestue og stue) med mye åpen gulvplass. Disse områdene er åpne ut mot balkongen, og gir barna derfor mulighet til å holde på med aktiv lek. Mer skjermete soner, som består av ulike sittegrupper i boligens gangarealer, har som hensikt å fremme barnas mulighet til konsentrert lek i boligen.
- Barnas soverom er utformet slik at de fremmer mulighet for lek og aktiviteter. Skyvedører som åpner opp mot de sosiale sonene (også hvor skyvedørene åpner opp mellom to soverom) gir barna større plass til å utføre både konsentrert og aktiv lek på soverommene. Samtidig sørger løsningen for at barna føler seg trygge til å leke alene på rommet, da de kan åpne opp til de sonene i boligen hvor andre familiemedlemmer oppholder seg.

Variasjon av lekemuligheter for barn i forskjellige aldre og med ulike forutsetninger

- Uteområde i tilknytning til boligene gir barna tilgang til mer fysisk aktivitet. Dette området er utformet for barn i alle fasene og byr derfor på løsninger som fremmer aktiviteter som barn i ulik alder verdsetter, eksempelvis ballsport og klatring.
- For barn i selvstendighetsfasen blir det utformet et fellesareal som byr på lekemuligheter for barn i alderen 13-18 år. Barna har tilgang til blant annet en kinosal, biljardbord, bordtennis, dataspill og stillerom hvor de kan gjøre lekser sammen. Her har barna frihet til å være sammen med andre barn i samme alder, uforstyrret av både foreldre og de yngre barna.
- Fellesarealet for barn i nærhets- og frihetsfasen tilrettelegger i større grad for aktiv lek, hvor barna har tilgang til blant annet klatrevegg og trampoline. Fellesarealet er utformet for de yngre barn som foretrekker lekemuligheter som tilrettelegger for fantasifull lek.

Mulighet til ulike grader av utfordring, i lekeutstyr og omgivelser

- Fellesarealet for barn i nærhets- og frihetsfasen byr på ujevnheter i terreng, tuneller og broer som er utformet for å fremme barnas motoriske utvikling. Fellesarealet er utformet slik at det byr på ulike grader av utforming, der barna bruker omgivelsene etter hva de er i stand til å gjennomføre.
- Klatrevegg i fellesareal er utformet slik at det er kort avstand mellom klatregrep nederst på veggen og lengre avstand jo lenger opp på veggen man kommer. Løsningen byr på ulike grader av utfordring, samtidig som den fremmer de yngste barnas sikkerhet da de ikke har kompetanse til å klatre høyt opp på veggen.
- I boligen er kjøkken og bad utformet med hensyn til barnas kompetanse, hvor eksempelvis arbeidsbord varierer i høyde. Integreerte sittegrupper i boligen er utformet i standard sittehøyde, samtidig som de tilrettelegger for at de yngste barna kan anvende de i sin lek.

Omtanke for voksne som skal være sammen med barna

- Sittegrupper i uteområdet og fellesområde for barn i nærhets- og frihetsfasen fremmer sosialt samvær hos voksne, samtidig som de har mulighet til å observere barna mens de leker.

- Utsikt fra bolig til både uteområder og fellesareal for barn i nærhets- og frihetsfasen gir de voksne mulighet til å oppholde seg inne mens barna leker utendørs. Løsningen gir foreldrene mer frihet til å holde på med egne gjøremål, mens barna leker i bomiljøet.
- Takterrassen er utformet med omtanke for voksne som skal være sammen med barna og tilrettelegger for at familier har tilgang til private uteområder hvor de kan være sammen. Drivhus på takterrassen er utformet med tanke på å gi voksne (og deres barn) mulighet til å dyrke egne planter og grønnsaker.

En forbindelse mellom livet inne i boligen, og bomiljøet

- Fellesareal for barn i nærhets- og frihetsfasen er utformet for å gi barna tilgang til områder som tilrettelegger for lek og aktiviteter. Samtidig kan fellesarealet fungere som en forbindelse mellom livet inne i boligen og bomiljøet. Her kan barna leke sammen med andre barn i bomiljøet, uten å forstyrre eller bli forstyrret av andre familiemedlemmer.
- Åpne fasader med skyvedører som åpner opp mellom boligen og balkongen, gir barna og andre familiemedlemmer mulighet til utsikt utover bomiljøet. Løsningen sørger for at barna har mulighet til å se hvem som oppholder seg i uteområdene, og om de har lyst til å gå ut og leke sammen med dem. Balkongen fungerer derfor som en mellomsonne mellom inne og ute.
- På samme måte kan man si at fellesarealet for barn i selvstendighetsfasen fungerer som en forbindelse mellom livet inne i boligen og bomiljøet. Her har barna mulighet til å være sammen innendørs, uten å måtte ta hensyn til andre familiemedlemmer.

Tilrettelegging for familiens ulike behov i boligen (endringsdyktighet)

- Boligens planløsning er hovedsakelig utformet med tanke på endringsdyktighet.
- Hver bolig er utformet slik at den gir mulighet for et ekstra soverom, og tilrettelegger derfor for familiens ulike livsfase. Når soverommet ikke er i bruk, kan det anvendes som en forlengelse av spisestue eller stue.
- Boligen består av faste vegger i organiske former, med skyvedører som åpner opp mellom soverommene og de sosiale sonene. Løsningen sørger for fleksibilitet i planløsning og gir beboerne mulighet til å påvirke planløsningen etter familiens ulike behov.
- Flyttbare skyvevegger mellom to av soverommene i boligen gir barna mulighet til å velge om de ønsker å ha separate soverom, eller om de ønsker å dele soverom. Løsningen sørger for at barna enkelt kan flytte skyveveggene etter behov.

De kommunikative egenskapene

Omgivelser som gjør at man lett finner fram og kan orientere seg i området (enkelt orientering)

- Markert gangbane, som understreker formspråket i rommet, gjør det lettere for brukerne å finne fram.

- God belysning i oppgangene, samt fellesarealet for barn i nærhets- og frihetsfasen, fremhever gangbaner og understreker formspråket i rommet. Belysningen har som hensikt å gjøre det lettere for brukeren å orientere seg i rommet.
- Punktbelysning i fellesareal fremhever lekeområder og gjør det lettere for barna å finne fram til lekeapparatene.
- Ytterdørene inntil boligene har ulike farger, som gjør det lettere for barna å finne frem til egen bolig.

Omgivelser som klart kommuniserer at beboerne kan ta dem i bruk

- Uteområdet, plassert mellom to bygninger, er godt skjermet fra nærmiljøet. Uteområdet kommuniserer derfor tydelig at beboerne kan ta de i bruk.
- Fellesarealet for barn i selvstendighetsfasen har eget inngangsparti, og er plassert skjermet fra andre beboere i bomiljøet. Løsningen sørger for at barna opplever at de har et sted de kan være, uten krav og regler fra foreldrene.
- Med sin lekne og fantasifulle utforming kommuniserer fellesarealet for barn i nærhets- og frihetsfasen klart at barna kan ta dem i bruk.

Omgivelser som er lette å nå visuelt og fysisk

- Hos barna i frihetsfasen opplevde vi under brukervedvirkningen ikke et behov for omgivelser som er lette å nå visuelt, tvert imot uttrykte barna et ønske om omgivelser som visuelt byr på stor variasjon og kontraster. Utforming av fellesarealet gjenspeiler barna ønske og byr på stor variasjon og kontraster i utforming, fargevalg og materialer. Fellesarealet er utformet slik at det er lett tilgjengelig for barna fysisk.
- Barna i selvstendighetsfasen uttrykte også et behov for omgivelser som byr på stor variasjon og kontraster, samtidig som de uttrykte et behov for å systematisere omgivelsene. Fellesarealet består derfor av ulike soner som er markert med ulike farger. Løsningen sørger for at omgivelsene er lette å nå visuelt, og fysisk, for barna i denne aldersfasen.
- Boligene er utformet slik at de fremmer tilgjengelighet for barn og barnefamilier. Planløsningen sørger for at omgivelsene er lette å nå fysisk for beboerne. Valg av farger og materialer understreker beboernes ønske om omgivelser som er lette å nå visuelt.

De sosiale egenskapene

Følelsen av trygghet i boligen og bomiljøet

- Fellesområde for barn i nærhets- og frihetsfasen plasseres inne i bygningsmassen. Løsningen gir de yngste barna tilgang til et lekeområde i nær tilknytning til boligen. Området er utformet slik at foreldre i større grad opplever trygghet til å gi barna frihet til å leke uten tilsyn.
- Fellesområde for barn i selvstendighetsfasen er også med på å fremme barnas følelse av trygghet i bomiljø. Fellesarealet gir barna et sted hvor de kan være på kveldstid, i trygge omgivelser.

- Boligenes planløsninger tar også utgangspunkt i å fremme følelsen av trygghet, både for barna og foreldrene. Plassering av områder som barna oppfatter som farlige er plassert skjermet for sosiale områder i boligen. Bruk av skyvedører er i tillegg med på å fremme barnas følelse av trygghet i boligen, da de i mindre grad fører til at barna blir redde for å bli låst inne.

Opplevelse av tilhørighet

- Fellesarealer for barn i selvstendighetsfasen sørger for at barna opplever tilhørighet i bomiljøet.
- På samme måte sørger fellesarealet for barn i nærhets- og frihetsfasen for at de yngste barna opplever tilhørighet i bomiljøet.
- I reelle prosjekt vil beboernes mulighet til å delta i planlegging og utforming av boligen og bomiljø, føre til at beboerne opplever tilhørighet i bomiljø. Av den grunn har vi i denne oppgaven baser alle valg på funn i brukermedvirkningen av barn i de tre aldersfasene.

Omgivelser som fremmer inkludering og sosialt fellesskap i bomiljøet (inkluderende bomiljø)

- Uteområdet foran bygningen, takterrassen, samt fellesarealene, er omgivelser i bomiljøet som fremmer inkludering og sosialt fellesskap. Områdene sørger for et inkluderende bomiljø ved å gi barna tilgang til ulike aktiviteter tilrettelagt for barnas ulike aldersfaser.
- Etter barnas mening (selvstendighetsfasen) er fotball, basketball, klatring, biljard og bordtennis blant aktiviteter som fremmer sosialt fellesskap i bomiljø.

Mulighet for å trekke seg tilbake

- Fellesareal for barn i nærhets- og frihetsfasen byr på variasjon i omgivelsene, og består blant annet av ulike små hytter som gir barna mulighet til å trekke seg tilbake.
- Fellesarealet for barn i selvstendighetsfasen er utformet med variasjon i sittegrupper og rominndeling. Løsningen gir barna frihet til å velge om de ønsker å være sosiale, eller om de foretrekker å være for seg selv.
- I tillegg tilrettelegger utforming av boligene for at beboerne har mulighet til å trekke seg tilbake og være for seg selv. Ved å adskille spisestue og stue har beboerne tilgang til to ulike sosiale soner i boligen, og løsningen sørger for at barn og voksne har mulighet til å trekke seg tilbake uten å måtte oppholde seg på eget soverom. Samtidig ivaretar soverommens utforming og plassering barnas behov for privatliv. Integreerte sittegrupper sørger for at både barn og voksne har tilgang til mindre soner i boligen hvor de kan være for seg selv. Boligen tilrettelegger i tillegg for de voksnes behov for privatliv ved å plassere et av soverommene i god avstand fra de andre soverommene.

Mulighet til å invitere venner hjem

- Ved å adskille spisestue og stue, sørger løsningen for at boligen består av to sosiale soner. Dette fører til at barna har mulighet til å invitere venner med hjem, uten å forstyrre eller bli forstyrret av andre i husholdningen.

- Plassering og utforming av barnas soverom sørger for at barna har mulighet til å invitere venner med hjem. Løsningen med skyveveggene som åpner opp mellom barnas soverom og sosiale soner (og mellom to soverom) gir barna større areal til å leke og være aktive sammen.
- Samtidig gir fellesarealet for barn i selvstendighetsfasen, samt fellesarealet for barn i nærhets- og frihetsfasen, barna mulighet til å være sammen uten å måtte invitere venner med hjem

Omgivelser som tilrettelegger for at barn kan møtes og/eller være fysisk aktive

- Uteområde i tilknytning til boligene tilrettelegger for at barna kan være fysisk aktive.
- Her er fellesareal for barn i selvstendighetsfasen av stor verdi, ettersom det gir barna følelsen av tilhørighet i bomiljøet. Fellesarealet tilrettelegger for at barn i alderen 13-18 kan møtes.
- På samme måte sørger fellesarealet for barn i nærhets- og frihetsfasen for at barna har mulighet til å leke sammen med andre på i samme alder.

De relasjonelle egenskapene

Mulighet til å skape identitet

- For barna i frihetsfasen er det spesielt viktig å ha mulighet til å skape egen identitet. Barnas soverom er utformet med tanke på barnas påvirkningsmulighet, hvor barna selv kan bestemme hva omgivelsene skal støtte. Her foreslår vi at barna blir gitt mulighet til å uttrykke sin identitet ved valg av møblering, farger og materialer.
- På samme måte blir beboeren gitt mulighet til å uttrykke sin identitet ved å møblere boligen etter egne preferanser. Rette vegger i boligen tilrettelegger for at beboerne kan henge opp personlige bilder og gjenstander.

Mulighet til å gjøre boligen til sin egen

- Det ble lagt stort fokus på å utforme oppgangene slik at beboerne følte at adkomsten til boligen fremhevet følelsen av å ha eget hjem. Med det sagt ble planteganger i oppgangene, organiske gangbaner og et felles uteareal foran boligens inngangsparti utformet med tanke på å gjøre omgivelsene mer personlige og mindre standardiserte.
- Et privat område foran boligens inngangsparti gir beboerne mulighet til å utforme området etter eget ønske, og dermed gi de mulighet til å gjøre boligen til sin egen.
- Boligenes planløsning er utformet med tanke på endringsdyktighet og møblerbarhet. Her blir beboerne gitt frihet til å gjøre boligen til sin egen, og møblere boligen etter familiens behov.

Omgivelser som fremmer relasjoner (å kjenne sine naboer/tilstedeværelse av andre barn)

- Ved å utforme et slikt bomiljø som tilrettelegger for barn og barnefamilier sørger man for en viss tetthet blant barnefamilier og tilstedeværelse av andre barn. Dette er utrolig verdifullt for barna, da de i større

grad har mulighet til å sosialisere med andre barn på samme alder i fritiden. Samtidig sørger løsningen for at de eldre barna i mindre grad er avhengige av transport til venner og ulike aktiviteter.

- Fellesarealet for barn i nærhets- og frihetsfasen er utformet med tanke på å fremme relasjoner blant beboerne, både barn og voksne. Løsningen gir beboerne mulighet til å bli kjent med sine naboer og tilrettelegger for at barna kan leke med andre barn i bomiljøet. Den tilrettelegger også for at foreldrene kan observere sine barn, samtidig som de kan observere naboens barn.
- Fellesarealet for barn i selvstendighetsfasen gir barna mulighet til å bli kjent med andre barn i samme alder som også bor i bomiljøet.
- Utsikt fra boligen til uteområdet og fellesarealet (for barn i nærhets- og frihetsfasen) gjør at man i større grad har mulighet til å kommunisere med og observere naboer.
- Takterrassens utforming (felles grillplass og felles badebasseng) fremmer relasjoner i bomiljøet og tilrettelegger for at flere familier kan være sosiale samtidig.

De sanselige egenskapene

Opplevelsen av et varmt og innbydende miljø

- Plantevegger med levende planter i oppgangene, samt planter og trær i fellesarealer, byr på en innbydende adkomst til boligene.
- Organisk formspråk i fellesarealer og organisk planløsning i boligene sørger for mykere omgivelser og et mer innbydende miljø for beboerne. Belysningen sørger for å fremme formspråket og skape en mer stemningsfull atmosfære både i bolig og fellesarealer.
- Valg av farger og materialer i fellesarealer er basert på barnas egne preferanser i gjennomført brukervedvirkning. Bruk av lyst treverk, myke overflater, og fargerike detaljer fremmer barnas opplevelse av et varmt og innbydende miljø.

Opplevelsen av naturlige omgivelser (grønne omgivelser)

- Plantevegger med levende planter i oppgangene
- Naturlig gress, trær, planter og blomster i fellesarealer for barn i nærhets- og frihetsfasen. Løsningen gir barna tilgang til grønne omgivelser året rundt.
- Drivhus med tilhørende naturlige omgivelser på takterrasse
- Bruk av naturlige materialer (eksempelvis tre, naturstein og ull) gir beboeren opplevelsen av naturlige omgivelser i boligen

Opplevelsen av komfort (oppholdssteder)

- Fellesarealer består av skjermete sittegrupper som gir beboerne følelsen av trygghet. Trær og planter blir brukt som skjerming og gir brukeren opplevelsen av komfort
- Myke overflater og bruk av planter og trær forbedrer akustikken i boligen og fellesarealene, som fører til et lavere støynivå og høyere komfort for beboerne.

- Sittegrupper i fellesarealer og integrerte sittegrupper i boligen er godt polstrede og kledd i myke, naturlige tekstiler (taktil)