



## BACHELOR I INTERIØRARKITEKTUR

*Hvordan kan interiørarkitektur bidra til en økt opplevelse av trygghet for kvinner på Krisesenteret i Oslo?*

## INNHALDSFORTEGNELSE

1.

### INTRODUKSJON

Bakgrunn for valg av prosjekt  
Avgrensninger  
Min designprosess  
Problemstilling og aktuelle temaer

2.

### TEORI OG RESULTATER FRA METODER

Vold i nære relasjoner  
Krisesenteret i Oslo  
Prosesskart - Hva skjer før en kvinne tar kontakt med Krisesenteret?  
Prosesskart - Hva skjer når kvinnen har kommet til Krisesenteret?  
Prosesskart - Hva skjer etter at en kvinne drar fra Krisesenteret i Oslo?  
Sitater fra mine intervjuobjekter  
Behov hos min målgruppe  
Trygghet  
Trygghet med interiørarkitektur?

3.

### NY LØSNING

Konseptcollage  
Ny arealdisposisjon  
Møbleringsplan  
Oppriss  
Fellesarealet  
Takterrassen  
Beboeravdelingen  
Materialcollage

4.

### AVSLUTTNING

Konklusjon  
Takk!

## PROBLEMSTILLING

### *Hvordan kan interiørarkitektur bidra til en økt opplevelse av trygghet for kvinner på Krisesenteret i Oslo?*

## UNDERSPØRSMÅL:

Hva er trygghet?

Hvordan oppleves interiørarkitektur?

Hvordan kommunisere trygghet med interiørarkitektur?

## BAKGRUNN FOR VALG AV PROSJEKT

Interiørarkitekturen omringer oss mennesker, og den nære kontakten vi får med interiøret har en påvirkningskraft på oss (Ambercrombie 2018, 2). Da jeg skulle velge problemstilling til bacheloroppgaven visste jeg at jeg ønsket å fordype meg i den interaksjonen som skjer mellom mennesket og interiørarkitekturen. Jeg ønsket å finne ut om det er noen likhetstrekk for alle mennesker med tanke på hvordan interiørarkitekturen påvirker oss og hva vi trenger av interiørarkitekturen for å ha det best mulig. Etter gjennomgang av litteratur og egen refleksjon festet jeg meg ved Abraham Maslow sin teori som viser til at alle mennesker trenger mat, drikke, tak over hodet og trygghet (Maslow 2012). Dersom hans teori om at trygghet er et universelt behov for mennesker stemmer vil det være viktig for meg som fremtidig interiørarkitekt å vite noe om hvordan man ved hjelp av interiørarkitektur kan bidra til en opplevelse av trygghet.

Før jeg begynte å studere interiørarkitektur arbeidet jeg som etterforsker i politiet. Jeg tilhørte en gruppe i Oslo politidistrikt som var spesialisert på håndtering av straffesaker som omhandlet vold i nære relasjoner. Maslows teori uttrykker at alle mennesker har et behov for trygghet. Min erfaring fra politiet har lært meg at de som utsettes for vold i nære relasjoner er mer utsatt for reell fare og utrygghet enn andre. De kan ha et stort behov for beskyttelse og jeg har selv sett hvilken frykt de kan ha for gjentatte overgrep. Trygghet kan sies å være ekstra viktig for de som utsettes for vold i nære relasjoner og derfor ønsket jeg at de skulle være min målgruppe.

Gjennom mitt arbeid i politiet fikk jeg og kjennskap til Krisesenteret i Oslo. Det følger av Krisesenterloven § 2 at et Krisesenter skal kunne gi de som utsettes for vold i nære relasjoner et trygt midlertidig botilbud. Krisesenteret i Oslo ble derfor et naturlig sted å velge å ta utgangspunkt i med min problemstilling.

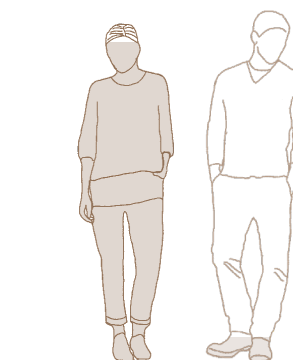
## AVGRENSNING

Vold i nære relasjoner kan ramme alle, og i Oslo finnes det krisesenter for menn og kvinner. Krisesenteret for kvinner er adskilt fra krisesenteret for menn. Eventuelle barn som er med får følge sin omsorgsperson. I 2018 representerte kvinner 92,7 % av alle brukerne ved Krisesenteret i Oslo (Oslo Krisesenter 2018). De kvinnelige brukerne er helt klart i flertall og derfor ønsket jeg at de skulle være min målgruppe. Jeg har på grunn av begrensninger i tid vært nødt til å avgrense min målgruppe ytterligere. Mange av de kvinnene som bor ved Krisesenteret i Oslo kommer med barn, disse kvinnene og barna har spesielle behov eller tilleggsbehov. Jeg har derfor valgt å fokusere på kvinner uten barn.

På grunn av sikkerhetsmessig hensyn er Krisesenteret sin adresse skjult. I min oppgave kommer jeg derfor ikke til å si noe om beliggenheten til bygget, byggets historie, fasade, solforhold m.m. Alt bildemateriale er redigert for å skjule informasjon som er sensitiv.

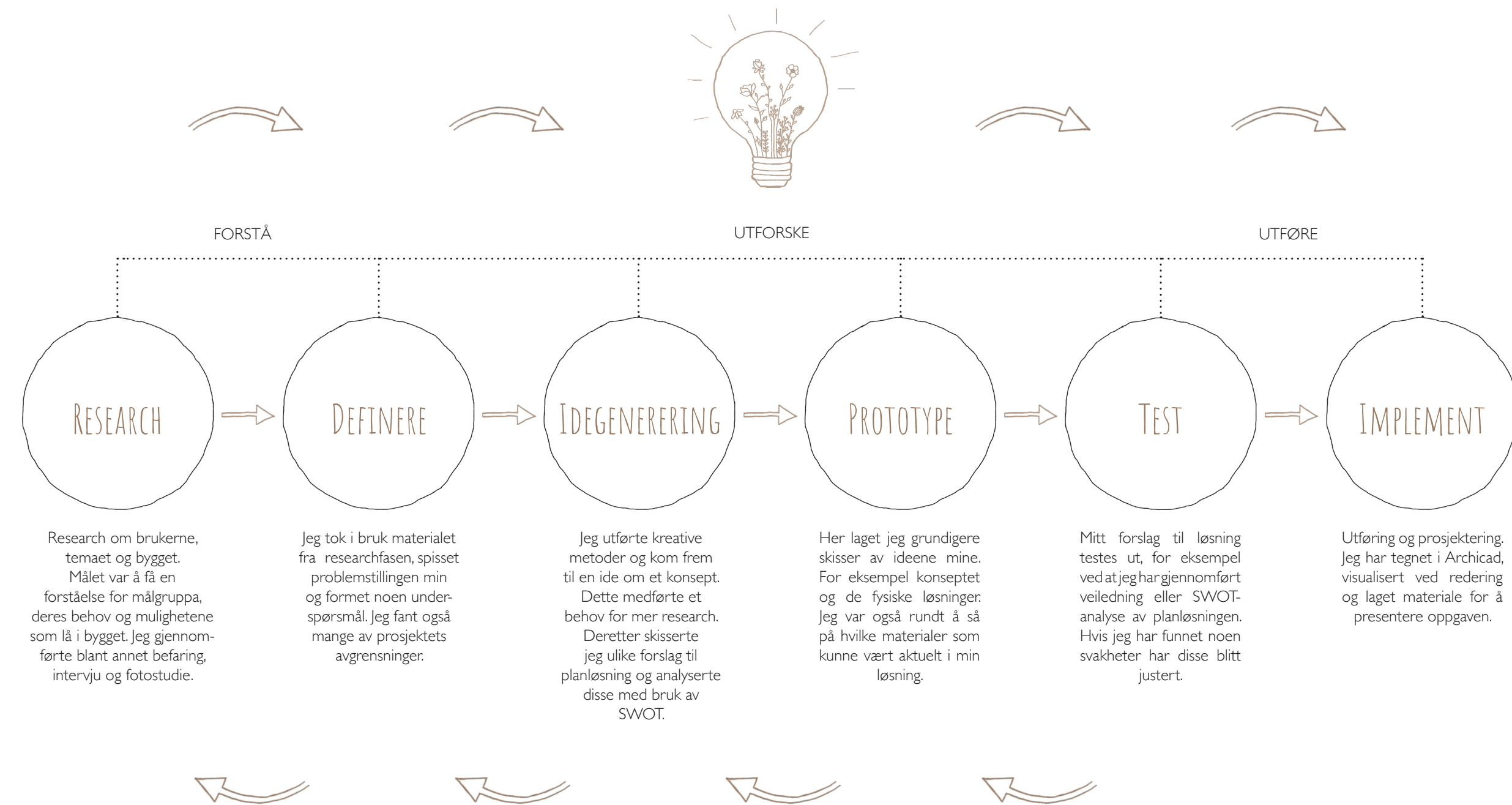
Krisesenteret disponerer en bygning i Oslo. Krisesenteret har mange forskjellige avdelinger og tilbud. Igjen på grunn av begrensninger i tid har jeg vært nødt til å foreta noen avgrensninger i forhold til hvilket areal jeg skal ta for meg i min bacheloroppgave. Jeg vil i min oppgave se på det midlertidige botilbudet som tilbys voldsutsatte kvinner uten barn i fjerde etasje. Jeg har foretatt denne avgrensningen fordi jeg anser dette området som mest aktuell for min problemstilling og målgruppe.

For utdypende informasjon om mine avgrensninger vises det til den skriftlige delen av denne bacheloroppgaven.



Av alle de 1842 voksene som bodde på et Krisesenteret i 2018 var 92,7 % kvinner og 7,3 % menn.

## MIN DESIGNPROSESS



## AKTUELLE TEMAER FOR MIN PROBLEMSTILLING

- Vold i nære relasjoner
- Krisesenteret i Oslo
- Brukerne av Krisesenteret i Oslo
- Trygghet
- Opplevelse av interiørarkitektur

Jeg skal i det videre materiale redegjøre for det som har hatt betydning for hvordan min løsning har blitt. For utfyllende informasjon vises det til den skriftlige delen av denne oppgaven.

## VOLD I NÆRE RELASJONER

Vold i nære relasjoner er straffbare handlinger i strid med norsk lov og grunnleggende menneskerettigheter. For å kunne forstå hvilke behov en ny designløsning på Kriesenteret skal dekke har det vært viktig å kartlegge begrepet vold i nære relasjoner og få en enda bedre forståelse for hvilke konsekvenser det kan ha å utsettes for slik vold.

Vold kan defineres på ulike måter. Per Isdal (2000) definerer vold som "enhver handling rettet mot en annen person, som gjennom denne handlingen skader, smerter, skremmer eller krenker; får den personen til å gjøre noe mot sin vilje eller slutte å gjøre noe den vil." Ifølge Verdens helseorganisasjon (2002) er vold et vidt begrep og må forstås som all forsettlig bruk av makt, tvang eller trusler mot en annen person som resulterer i eller har høy sannsynlighet for å resultere i død, fysiske og psykiske skader. WHO påpeker at vold også kan være fravær av handlinger i form av fysisk og emosjonell neglisjering og omsorgssvikt. Når man snakker om vold i nære relasjoner er det et begrep som er omfattende og som kan romme mange ulike former for vold.

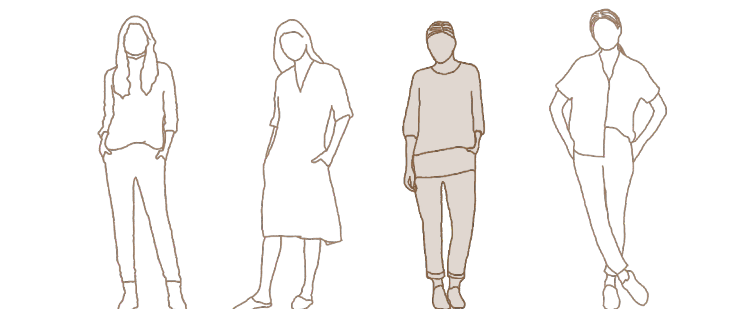
I straffeloven skiller man mellom vold utøvet i og utenfor nær relasjon. Dette fordi den volden som utøves i nær relasjon kan sies å ha ekstra alvorlige konsekvenser for de som blir utsatt for det. Mellom 20 % og 30 % av drapene som begås i Norge er drap på nåværende eller tidligere partner (Justis- og beredskapsdepartementet 2017). I tillegg til de åpenbare fysiske skadene som vold i nære relasjoner kan føre til, er slik vold også koblet til store psykiske plager. Store prospektive studier har gjentatte ganger vist at barn som utsettes for mishandling og omsorgssvikt, har betydelig økt risiko for å utvikle psykisk sykdom, kognitiv svikt, rusmisbruk, kriminell atferd, sviktende fysisk helse og tidlig død sammenlignet med ikke-mishandlede barn (NKVTS). Jeg tror noe av grunnen til dette er at volden skjer hjemme, der man skulle forvente å være trygg. Den blir også utøvet av de som egentlig bare skal gjøre en godt. Smerten over å bli utsatt for et overgrep fra en nærstående person kommer i tillegg til selve volden. Det rokker ved

individets fundamentale trygghet – en trygghet som burde skapes og vedlikeholdes i hjemmet av personer som står oss nær (Justis- og beredskapsdepartementet 2017).

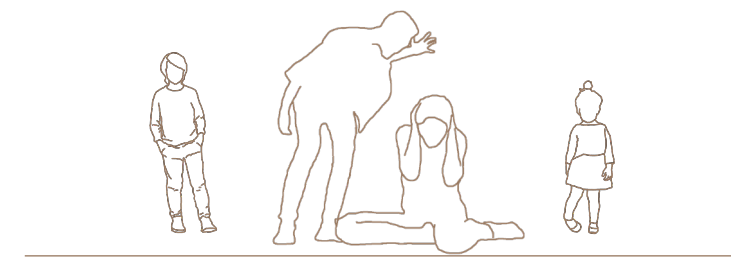
Jeg tenker at den formen for vold i mye større grad også er tabu- og skambelagt, noe som og innebærer en større belastning for de som utsettes for dette. De fornærmede i disse sakene har ofte ikke sagt noe om hva de har vært utsatt for til noen, dermed har de heller ikke fått støtte fra sine omgivelser noe som kan føre til ensomhet og depresjon. Fordi de fornærmede også kan være veldig glad i voldsutøveren vil de fornærmede oppføre seg annerledes overfor en voldsutøver i nær relasjon enn i andre voldssaker. De fornærmede kan for eksempel ønske at voldsutøveren ikke skal straffes. Redsel for straff kan hindre de fornærmede i å ta kontakt med hjelpeapparatet. Når en fornærmet tar kontakt er min erfaring at volden ofte har pågått i lengre tid og at alvorlighetsgraden har eskalert. Kanskje er det slik for kvinner som kommer til Kriesenteret og?

Selv om vold i nære relasjoner er straffbart etter norsk lov, er det likevel mange som utsettes for dette i Norge. Både menn og kvinner kan være voldsutsatte, men det er i hovedsak kvinner som utsettes for den gjentakende og kontrollerende partnervolden (Justis- og beredskapsdepartementet 2017). Mørketallene er store, men en undersøkelse som SSB foretok i 2004 viste at mer enn hver fjerde kvinne opplever at partneren anvender fysisk makt over henne minst en gang i løpet av livet. Den samme undersøkelsen viste at barn er vitne til hver tredje hendelse med maktbruk.

Ved å se nærmere på hva vold i nære relasjoner er mener jeg å ha fått en bedre forståelse for målgruppen min. Eksempelvis vil det kunne være ganske store variasjoner i art og omfang av den volden min målgruppe har vært utsatt for. Jeg vil anta at de som velger å komme til Kriesenteret uansett vil være emosjonelt preget av situasjonen de er i og at de alle har et særlig behov for trygghet.



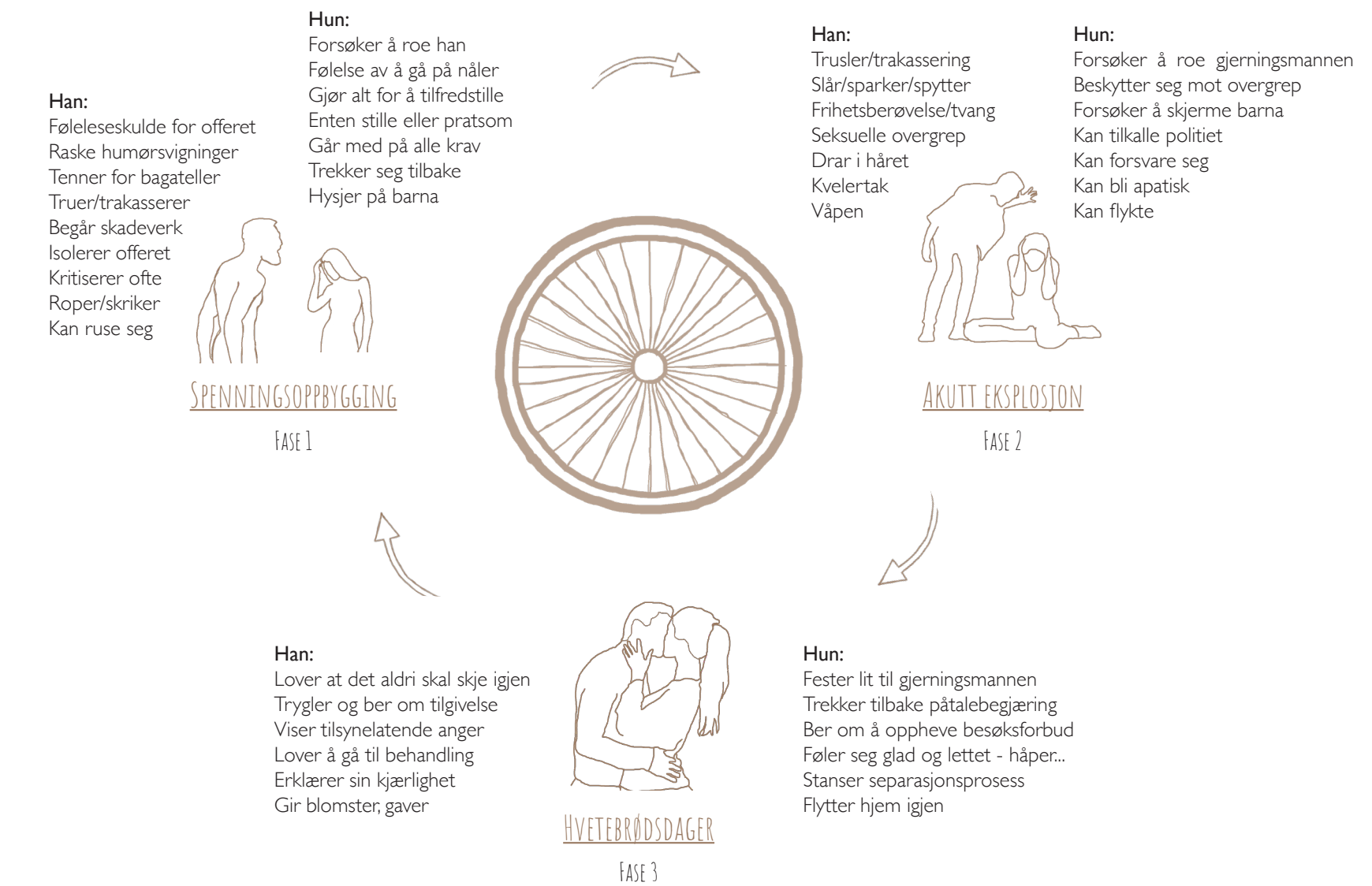
Mer enn hver fjerde kvinne opplever at partneren anvender fysisk makt over henne minst en gang i løpet av livet - SSB 2014



Barn er vitne til hver tredje hendelse med maktbruk - SSB 2014

## VOLDSHJULET

NOU s. 51



## KRISESENTERET I OSLO

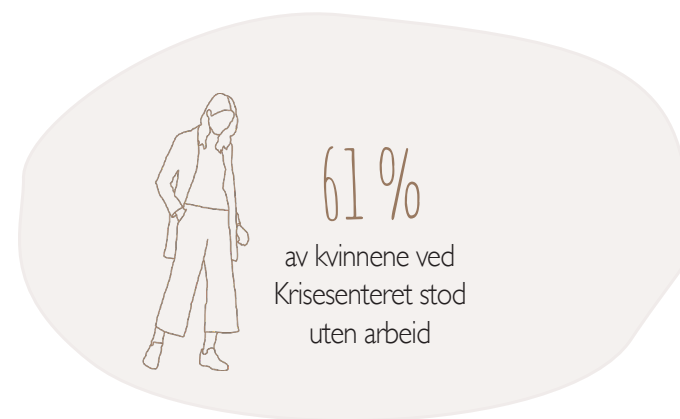
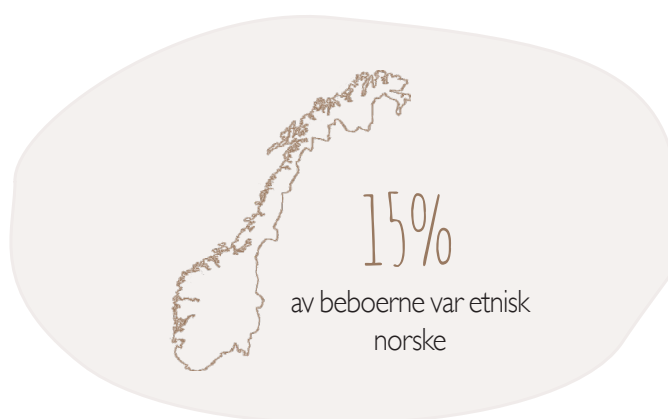
Statistikk er hentet fra årsberetningen 2018 for Oslo Krisesenter

Landets første krisesenter ble åpnet i Oslo i 1978, og har vært et av de viktigste hjelpetiltakene for voldsutsatte kvinner og barn. Hovedfunksjonen til et krisesenter har siden starten vært å tilby et trygt midlertidig botilbud til de voldsutsatte jfr. Krisesenterloven § 2. I dag finnes det 46 krisesenter rundt omkring i landet og krisesenterets tilbud er blitt utvidet. I dag finnes det også krisesenter for menn og et dagtilbud hvor man kan få råd og veiledning.

Krisesenteret disponerer en bygning i Oslo. I dette bygget har Krisesenteret flere ulike avdelinger: mottaksavdeling, bosenter, dagsenter og bokollektiv. De ulike avdelingene er hovedsakelig fordelt på ulike etasjer. I første etasje ligger inngangen. I andre etasje finnes mottaksavdeling, lokaler for ansatte og dagsenteret. I tredje etasje er det et bosenter som er tilrettelagt for beboere med barn. I fjerde etasje er det et bosenter tilrettelagt for beboere uten barn. Der finnes det og en takterrasse, som kan brukes av alle beboere.

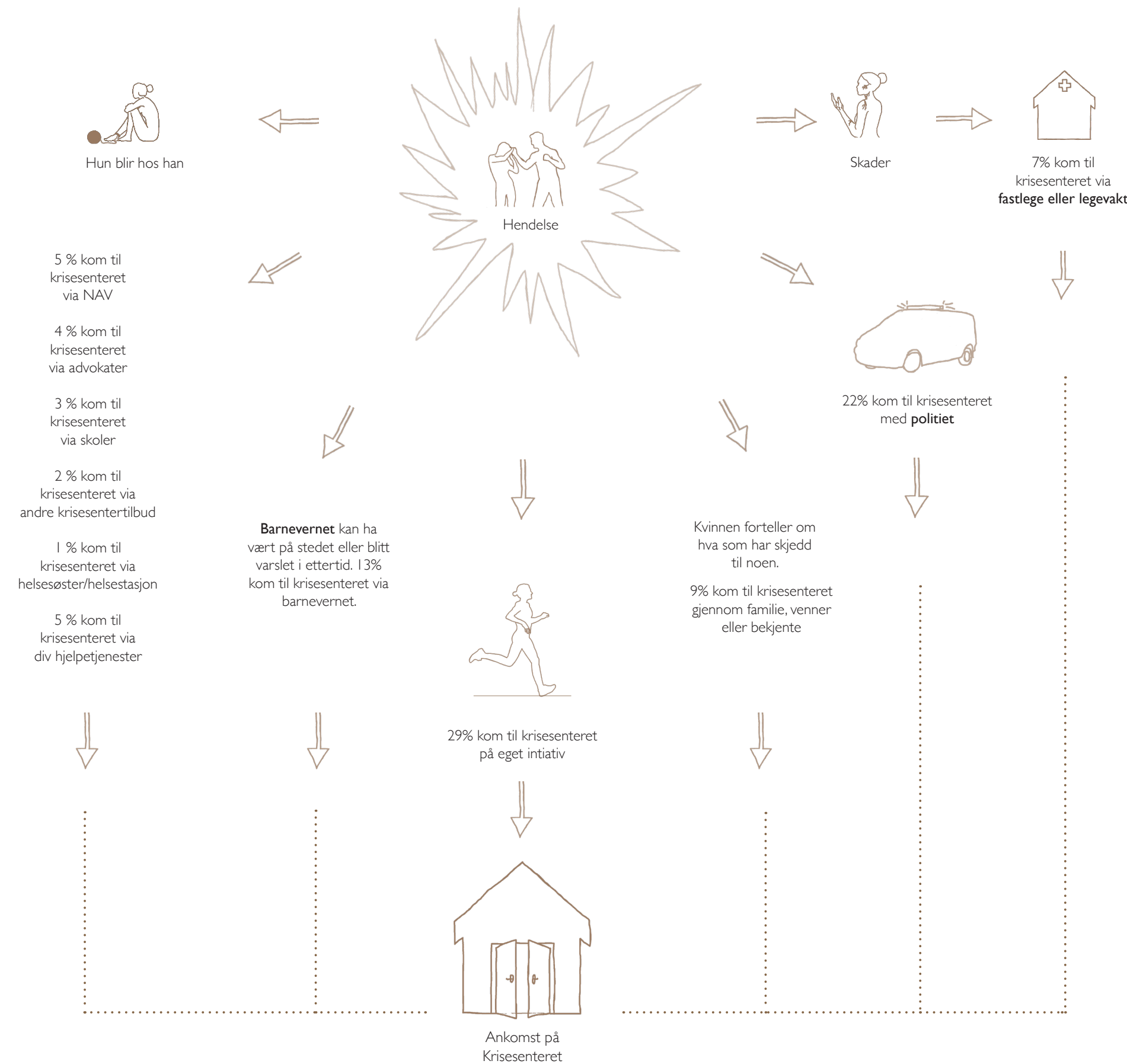
Kvinnene som bor på Krisesenteret kan være helt ulike hverandre. De kan ha ulik bakgrunn, alder, etnisitet og preferanser. Likevel er det en fellesnevner for alle som bor på Krisesenteret og det er at de har vært utsatt for vold i nære relasjoner og er i akutt behov for beskyttelse. Og i Krisesenterlovens § 3 stilles det krav til fysisk sikring av lokalet og uteområdet som brukes. Tiltak som porttelefon, overvåkingskamera ved dør, sikre dører med sikkerhetslås, sikre vinduer som bare kan åpnes og låses innenfra, innbruddsalarm og skjerma innsyn fra gateplan skal foreligge. Hensikten med disse sikkerhetstiltakene er å forhindre eller forsinke uvedkommende å ta seg inn i bygget, samt sikre trygg adkomst og ferdsl for brukere og ansatte i lokalet. Sikringen skal bidra til at det tar lenger tid å komme seg igjennom de fysiske barrierene enn det tar for eksempel politiet å komme til stedet å avverge en truende situasjon.

Min research tilsier at trygghet er noe som er svært viktig på et Krisesenter. Jeg vil presisere at jeg mener de voldsutsatte allerede er trygge på Krisesenteret i Oslo og at det jeg har ønsket å se på i denne oppgaven er hvordan interiørarkitektur kan bidra til at opplevelsen av denne trygghet økes.



## HVA SKJER FØR EN KVINNE TAR KONTAKT MED KRISESENTERET ?

Statistikk er hentet fra årsberetningen 2018 for Oslo Krisesenter



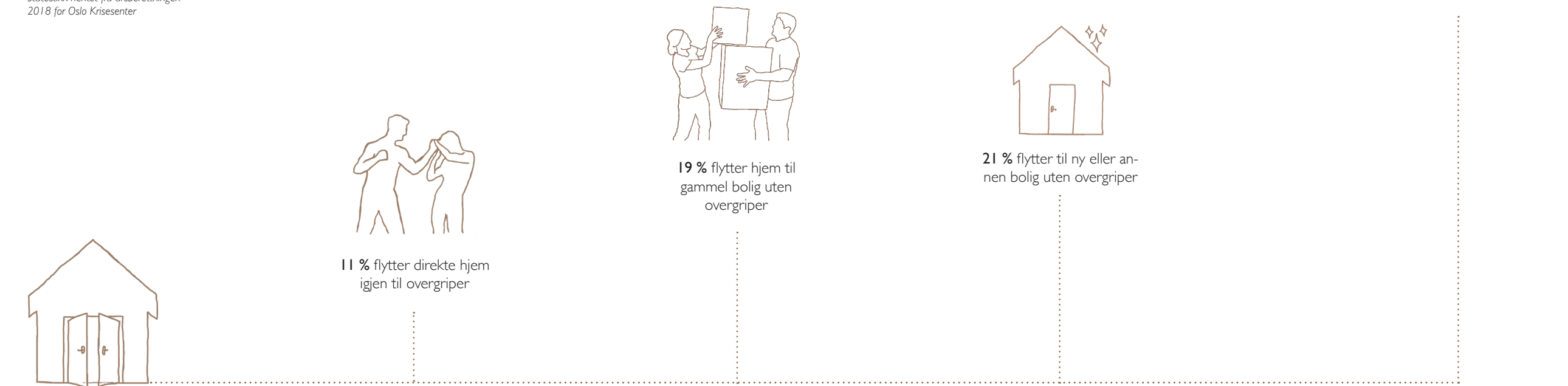
## HVA SKJER NÅR KVINNEN HAR KOMMET TIL KRISESENTERET ?

Informasjon hentet fra egen research



## HVA SKJER ETTER KVINNEN HAR DRATT FRA KRISESENTERET ?

Statistikk hentet fra årsberetningen  
2018 for Oslo Krisesenter



## SITATER FRA MINE INTERVJUOBJEKTER

Intervju av brukere av Krisesenteret i Oslo



## BEHOV HOS MÅLGRUPPEN:

⇒ TRYGGHET

⇒ PRIVATLIV OG SKJERMING

⇒ HVILE OG RO TIL Å TENKE

⇒ AVLEDDNING ELLER AKTIVISERING

⇒ ET BESKYTTET STED Å VÆRE UTE

⇒ HJEMMEKOSELIG INTERIØR

⇒ FRAVÆR AV TRIGGERE

⇒ SOSIALISERING

⇒ SKILTING MED SYMBOLER

⇒ MER FARGE

⇒ FLERE PLANTER

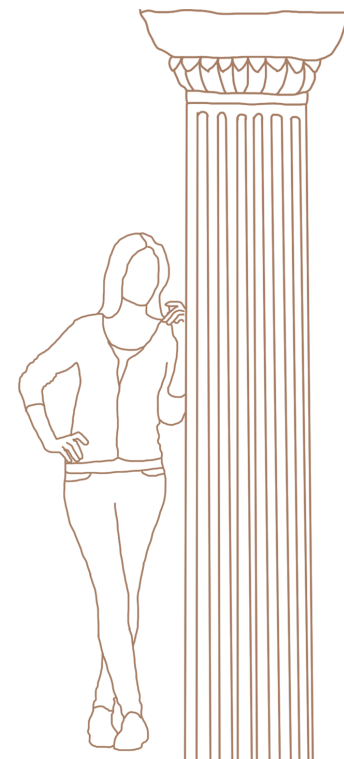
⇒ UTSIKT



## TRYGGHET

Å få en bedre forståelse av trygghetsbegrepet har vært essensielt for å kunne designe en ny interiørløsning som bidrar til en økt opplevelse av trygghet. I følge Abraham Maslow (2012) er trygghet et grunnleggende og universelt behov for mennesker. I det følgende skal jeg liste opp det jeg har funnet ut at er viktig i forhold til å kunne oppleve trygghet. Jeg viser til den skriftlige delen for mer utfyllende informasjon om dette.

- De basale behovene våre må være dekket
- Objektivt sett må vi være utenfor fare
- Subjektivt sett må vi føle at vi er utenfor fare
- Vi må føle at vi har kontroll
- Ting må være forutsigbart og forståelig



## TRYGGHET MED INTERIØRARKITEKTUR?

Jeg skal her gjøre rede for hvordan ulike elementene innen interiørarkitektur kan kommunisere trygghet og bidra til en opplevelse av trygghet. Jeg viser til den skriftlige delen for utfyllende informasjon om dette.

Med tanke på en opplevelse av trygghet må interiørarkitekturen gi beboerne av Krisesenteret en mulighet til å få dekket basale behov. Jeg legger til grunn at beboerne allerede har fått tilbud om et midlertidig botilbud, at de får hjelp til å finne en permanent bolig og at de da har tak over hodet. Det min løsning er nødt til å sørge for er i det minste at det finnes en seng brukeren kan sove i, at det er vann i springen som kan drikkes, at det er mulighet til å lage og spise mat. I dette perspektivet er kjøkkenet og spiseplassen viktige rom, som burde få en sentral plassering i den nye løsningen.

Videre har jeg avdekket at interiørarkitekturen burde kommunisere til beboerne at de er utenfor fare. Synlig objektiv trygghet, som kameraovervåkning, låser og gjerder kan føre til økt subjektiv trygghet, men en balanse her er viktig slik at vi ikke føler oss innesperret.

Med tanke på de arkitektoniske virkemidlene betyr det å være utenfor fare blant annet at gulvet må fremstå som et solidt og bærende element. Taket må ikke true med å falle ned over oss - et flatt tak eller et tak som buer seg oppover er best. Takhøyden kan og ha en betydning. En lavere takhøyde kan gjøre at vi føler oss tryggere. Videre bør veggene være rette og tykke nok til at vi ser at de egner seg til å beskytte oss. Dørene, spesielt i ytterveggene og inn til beboerrom, bør være tunge og solide. Det er og best for en opplevelse av trygghet at dørene svinger innover i det rommet vi skal entre. Vinduene bør være store nok til å slippe dagslyset inn og gi beboeren utsyn til omgivelsene, men ikke så store at de ødelegger veggens evne til å beskytte oss.

Å gjøre det enkelt for brukeren å oppfatte at de er utenfor fare er og et poeng. Dette kan gjøres ved at løsningen er enkel å få oversikt over fordi vi da lettere kan se om farer er til stede eller nærmer seg. For at det skal være enkelt å få oversikt bør rommene ikke være for store og relativt enkelt utformet. Løsningen bør legge til rette for gode siktelinjer, ha et enhetlig visuelt språk, ikke være overmøblert, men ryddige og godt vedlikeholdt. Orienteringen er god i bygget er og av betydning for å oppleve at man er utenfor fare. Psykologisk er det å vite hvor man er og hvordan man kommer seg ut eller bort knyttet til opplevelsen av trygghet (Byggforsk 220.114).

Å tilrettelegge for at beboerne føler kontroll er viktig. For at beboerne skal oppleve kontroll bør de ha et eget rom, slik kan de kan bestemme om de ønsker å delta i sosial interaksjon eller være alene. Et eget sted gir oss og privatliv. At det er mulig å bestemme over de fysiske omgivelsene, for eksempel ved at møbler kan flyttes på og belysningen reguleres, kan og gi oss en økt følelse av kontroll.

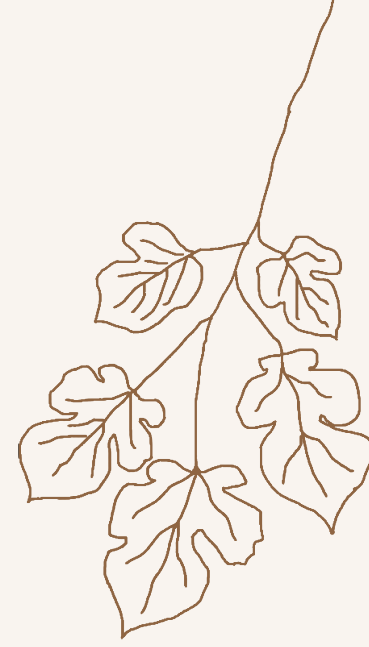
Lys, altså dagsly og kunstig belysning, er viktig og stemningsskapende elementer. Den generelle belysningen bør være god og lyset bør ha en varm temperatur.

Som nevnt tidligere er privatliv viktig og i denne sammenhengen er god akustikk helt nødvendig for å kunne føle seg trygg. Dette er spesielt viktig for min målgruppe som kan ha behov for å snakke om taushetsbelagt informasjon og skjerming fra andre brukeres emosjonelle utbrudd.

Med tanke på materialer har jeg kommet frem til at de plassene i løsningen hvor kroppen kommer i direkte kontakt med omgivelsene er ekstra viktig. Hvilken taktil opplevelse materialet gir oss når vi tar på det er av betydning. Materialene bør virke solide og teksturer det er vondt å ta på bør unngås. Utseendemessig er det best om materialene er ekte og forståelige, slik at vi ikke føler vi blir lurte.

I forhold til farger skriver Miller og Schlitt (1985, 897) at mennesker assosierer kalde farger med trygghet. Jeg har og lest at mennesker tiltrekkes av ild og assosierer det å være varm med å være beskyttet eller trygg (Miller % Schlitt 1985, 890). Intervjuobjektene mine fortalte at de ønsket at en ny løsning var hjemmekoselig og lun. De fortalte også at de ønsket seg og hadde behov for flere farger. Jeg tror det som er viktig med tanke på fargebruk er at det er harmoni i fargepaletten og at fargene er litt avdempet. Et spesielt behov hos min målgruppe er at rødt må brukes varsomt fordi det kan assosieres til blod og trigge minner om opplevelser som er traumatiske.

Natur og naturelementer kan også påvirke vår opplevelse av trygghet i positiv retning. En oversikt over mer enn 100 studier viser at hager i tilknytning til institusjoner kan redusere stress blant pasienter, pårørende og helsepersonell. Det rapporteres også at bare det å ha utsikt til en hage kan virke smertelindrende (Klingenberg 2015, 207). Å bruke levende planter i løsningen eller tilrettelegge for utsikt mot natur kan øke opplevelsen av trygghet.



## “KOKONG”

ET BESKYTTENDE SKALL SOM SOMMERFUGLEN LIGGER I  
NÅR DEN VENTER PÅ AT VINGENE SKAL VOKSE.

## KONSEPTBESKRIVELSE

En sommerfugl har det travelt i sitt korte liv. I løpet av noen få uker skal de etablere et territorium, finne en kjæreste, parre seg og sommerfuglhunnen skal legge egg. Ut av disse eggene kommer sommerfugllarven. Larven spiser blader for å gjøre seg klar til å spinne en kokong som den kan ligge beskyttet i og utvikle seg. Kokongtiden er en sårbar tid for larven, så de forsøker å spinne kokongen et sted de er gjemt litt bort. Inne i kokongen brytes larvens organer ned og bygges opp igjen til et helt nytt og annerledes individ - en sommerfugl.

For meg var det veldig mange paralleler mellom sommerfuglens livssyklus og min målgruppe. Min målgruppe kommer til Kriesenteret fordi de er i behov for akutt beskyttelse og ønsker å gjemme seg slik at deres overgriper ikke finner dem. Kriesenteret blir et trygt og midlertidig hjem, slik kokongen også er. Kvinnene bruker også ofte tiden på Kriesenteret til å tenke igjennom sin situasjon og finne en annen løsning i livet sitt. Kun 11 % av kvinnene ved Kriesenteret flytter direkte tilbake til overgriperen når de drar fra Kriesenteret. Det kan derfor tenkes at mange av kvinnene gjennomgår en utvikling og forandring i løpet av sitt opphold på Kriesenteret.

Jeg har tenkt at en kokong, som er et beskyttende skall larven ligger i for å bli en sommerfugl, var passende som konsept til mitt forslag for en ny løsning på Kriesenteret i Oslo. Ut fra dette har jeg kunne hente inspirasjon til farger og atmosfære.



## FORSLAG TIL LØSNING



|  |              |  |                        |
|--|--------------|--|------------------------|
|  | Takterrassen |  | Kjøkken og stue        |
|  | Beboerrom    |  | Samtalerom             |
|  | Våtrom       |  | Kontor, lager og arkiv |
|  | TV - rom     |  | Treningsrom            |

Grunnideen bak den nye arealdisposisjonen er å lage to hovedsoner i fjerde etasje slik at det skal bli enklere å orientere seg og få oversikt. Det skal igjen bidra til at brukeren føler de har kontroll og være med på å øke deres opplevelse av trygghet.

## NY AREALDISPOSISJON 4. ETASJE

Målestokk 1:200



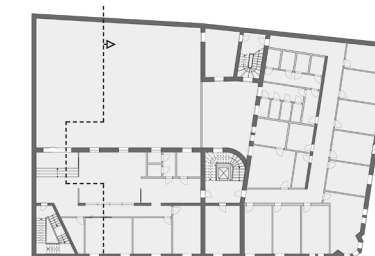
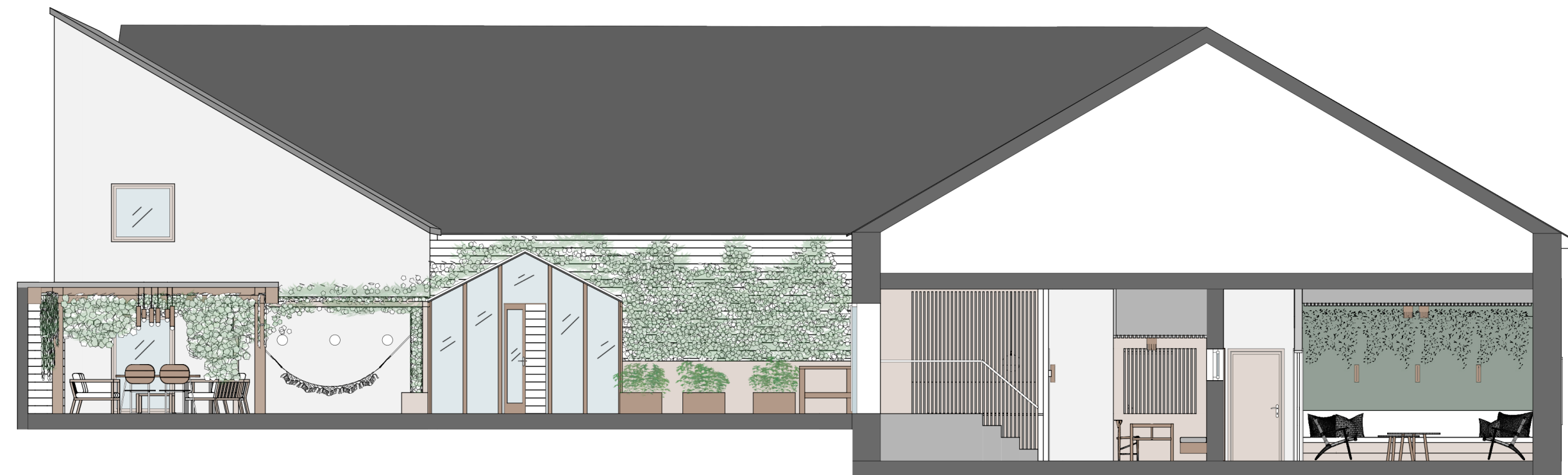
## MØBLERINGSPLAN

Målestokk 1:200



Jeg har bodd her i 9 måneder og går bare ut for å handle mat. Det er farlig for meg å gå ut derfor er jeg mest inne.

Den nye løsningen tilbyr brukerne en mulighet til å være ute uansett årstid, trene eller delta på filmkvelder. Beboeromene er funksjonelle og valg av materialer skal bidra til en hjemmekoselig stemning. På badene er det vektlagt å gi beboerne større plass og mer privatliv.



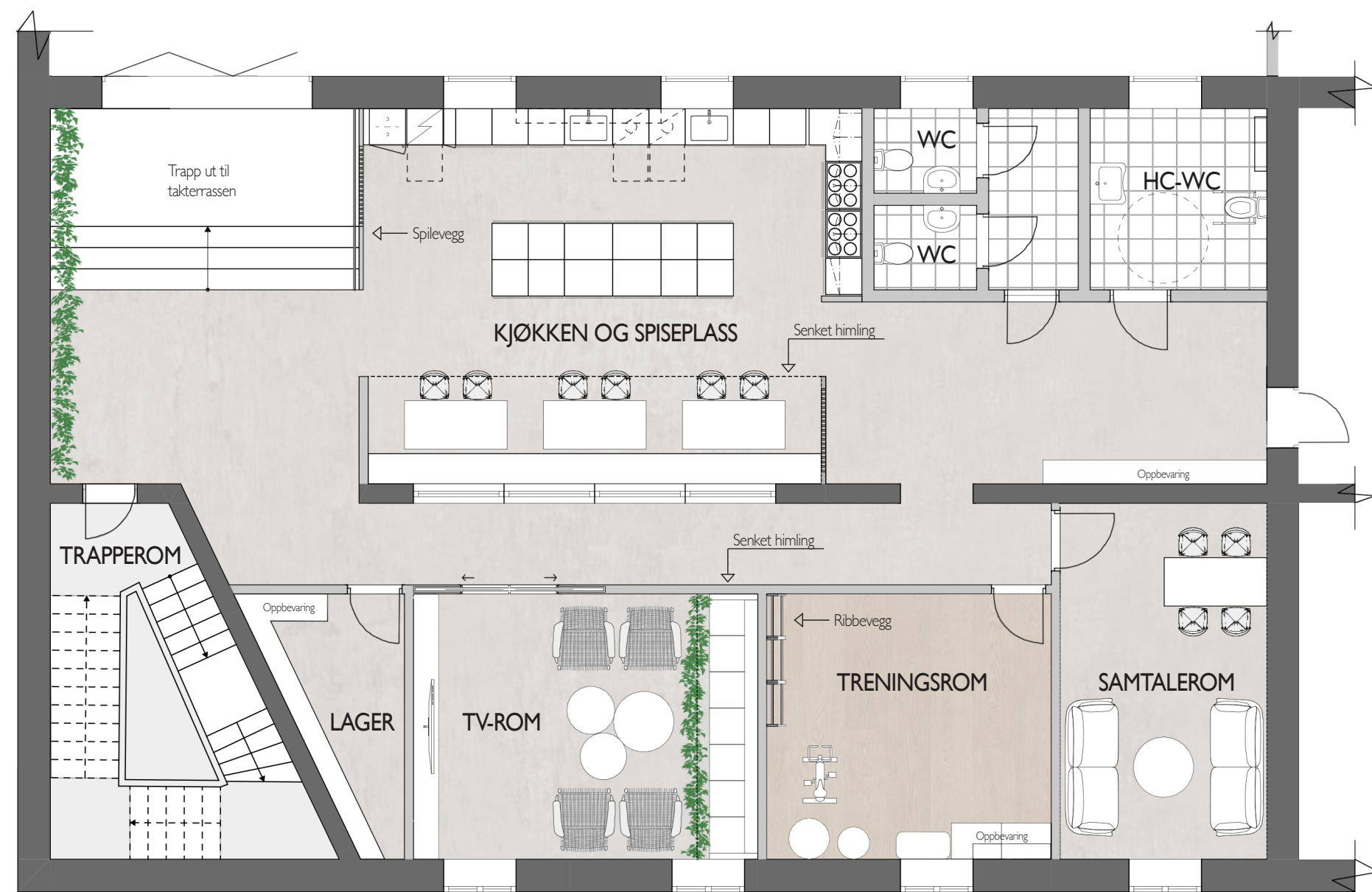
4. = Hvor oppriset er tatt

## OPPRIS 4. ETASJE

Målestokk 1:100

Oppriset viser høydeforskjellen mellom fellesarealet innendørs og takterrassen. Oppriset visualiserer og TV-rommet, spiseplassen, trappen uten til takterrassen, kjøkkenhagen med drivhuset, pergolaen med hengekøyen og spiseplassen på takterrassen.

# FELLESAREAL



## MØBLERINGSPLAN AV FELLESAREAL

Målestokk 1:100

### Begrunnelser for ny arealdisposisjon

I fellesarealet er det toaletter, kjøkken, spiseplass, samtalerom, treningsrom, TV-rom, lager og utgang til takterrassen. Fellesarealet skal sørge for tilfredstillende bokvalitet og tilby brukerne av Kriesenteret flere muligheter for avkobling og aktivisering. I det nye fellesarealet er det tilrettelagt for at man på kjøkkenet skal kunne lage mat alene eller sammen, det kan arrangeres filmkvelder i TV-rommet eller yoga timer i treningsrommet. Det er gjennomgående lagt vekt på god orientering og oversikt for å sørge for at brukerne opplever trygghet. Valg av farger og materialer er og gjort for å øke opplevelsen av trygghet. I møbleringen har jeg og forsøkt å tilrettelegge for at vi ikke liker å sitte med ryggen bar.

## INNGANG TIL FELLESAREALET I 4. ETASJE

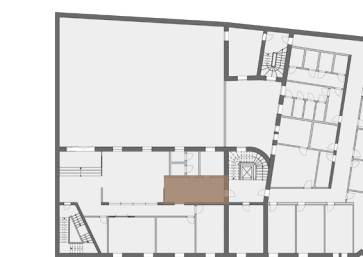


Visualisering av siktlinjen når man trer inn i entreen til fellesarealet i fjerde etasje.

I inngangen til fellesarealet skal det være enkelt å få oversikt noe som skal bidra til en opplevelse av trygghet for brukerne.

Det er utarbeidet skilt til de ulike sonene og hver romdør har fått et navn. Det er og brukt spilevegger for å tilrettelegge for bedre oversikt, lengre siktlinjer og skjerming. Det er hengt opp oppslagstavle i entreen hvor brukeren kan oppdatere seg på viktig informasjon fra de ansatte.

Mennesker foretrekker omgivelser med orden (Klingenberg 2009, 204), derfor har det vært et poeng at området skal fremstå ryddig. Bruk av tre, varme farger, ulik tekstur og levende planter skal skape en lun og innbydende atmosfære.



■ = Rommets plassering

## KJØKKEN OG SPISEPLASS

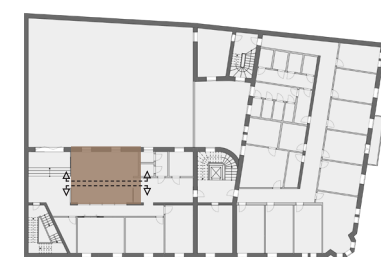


Visualisering av kjøkken med øy og utsikt til urtehagen.

” In fact, the kitchen seems to be a natural setting for satisfying the security need because of its association with the fulfillment of the basic need for nourishment in both a biological and psychological sense.

*Miller & Schlitt*

Kjøkkenet er plassert sentralt i fellesarealet som gjør det lett tilgjengelig for brukerne. Her skal brukerne av Kriresenteret i Oslo være sikre på at de kan fylle sine basale behov. Kjøkkenet er og lagt i tilknytning til takterrassen slik at dagslyset og utsikten til urtehagen utnyttes. Kjøkkenøyen skal kunne bidra til en mulighet til sosialt samvær for brukerne. Det er og godt med plass, to kokeplater, ovner, vasker og oppvaskmaskiner slik at flere brukere skal kunne kokkelere samtidig. Det har vært viktig at kjøkkenet skal ha flater som er slitesterke og lette å rengjøre. Det er og brukt spilevegger for å gi brukerne mer oversikt.



■ = Rommets plassering  
 ▲ = Hvor opprisset er tatt

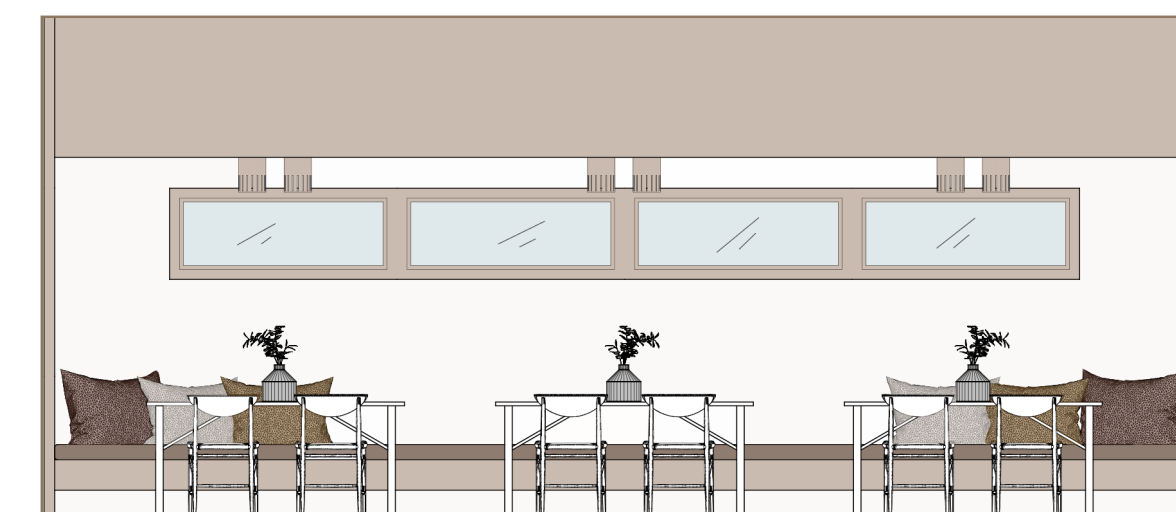


Visualisering av kjøkkenøy, spiseplass og spilevegg.

Det er laget en spiseplass i tilknytning til kjøkkenet. Her er taket senket for å øke følelsen av å sitte beskyttet. Himlingen er kledd med spiler som har akustisk duk for å bedre akustikken. Det er brukt indirekte og direkte belysning for å tilrettelegge for ulike aktiviteter og stemninger. Det er satt inn vinduer i vegg bak spiseplassen for å slippe dagslyset inn i korridoren bak og gi de som står ved kjøkkenøyen oversikt over bevegelse i gangen.



Oppriss av kjøkken 1:50



Oppriss av spiseplass 1:50

## TV-STUE



Visualisering av plassbygget hylle med plass til TV, bøker og spill.

I TV-stua skal beboerne kunne se på TV, slappe av og være sosiale.

Tidligere lå både spiseplass og tv-stuen i samme rom. Det er laget et eget TV-rom i den nye løsningen fordi brukeren ikke skal måtte føle at de forstyrrer andre hvis de vil se på TV og for å tilrettelegge for bedre mulighet til å drive med ulike aktiviteter på Kriesenteret.

Det er satt inn en dobbel skyvedør med frosted glass for å gi både de som kommer til rommet og de som er der fra før bedre oversikt. Himlingen er senket for å skape en lunere atmosfære. Det er lagt spiler i himlingen med akustisk duk for å tilrettelegge for gode akustiske forhold. Veggene er malt i en mørkere grønn tone, fordi det er en farge som generelt virker beroligende på oss. Grønne planter er tilført fordi det virker avstressende og er godt for vårt velvære.



■ = Rommets plassering  
 ♣ = Hvor opprisset er tatt



Visualisering av plassbygget nisje med sofa og grønne planter.

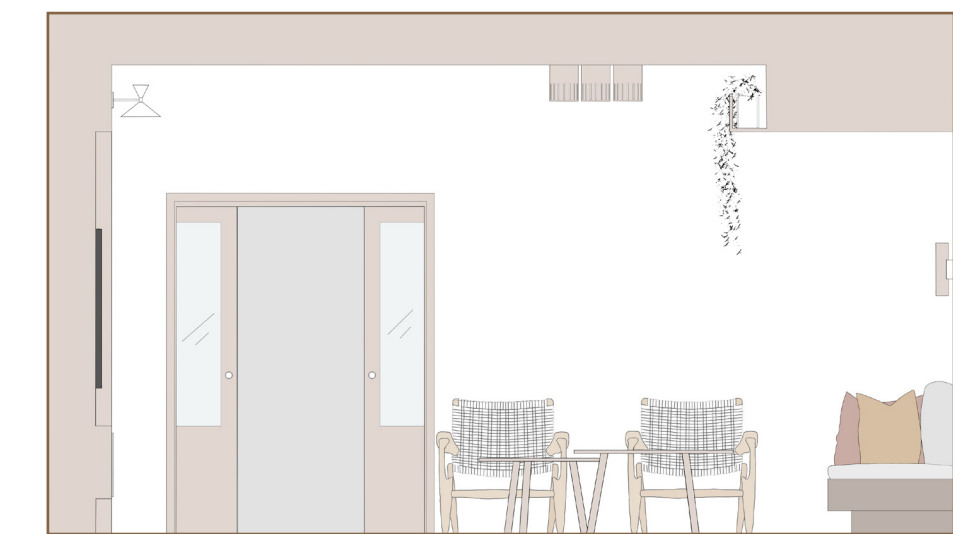


” Tre er et sympatisk materiale, for det bereder en aldri temperaturchok ved berøring.

Steen Eiler Rasmussen



Kroppen kommer i direkte kontakt med stolen man sitter i, derfor har jeg hovedsakelig valgt tremøbler i tv-stua. Siden tre er et sympatisk materiale tror jeg dette kan ha positiv virkning på den taktile opplevelsen i dette rommet. Møblene er også lette å flytte på, som kan bidra til en økt opplevelse av kontroll ved at man lettere kan bestemme hvor man vil sitte og hva man vil se.



Oppriss



Ca. 1,70 m



## SAMTALEROM



Visualisering av sittegruppe med komfortable sofaer.

På Krisesenteret brukes samtalerommet når en bruker skal snakke med en ansatt. Jeg tenker at samtalerommet også kan brukes av brukere til eksterne møter, for eksempel med advokat.

For enkel tilgang for ansatte og brukere er samtalerommet lagt i tilknytning til vaktrommet. Fordi det skal kunne snakkes fritt om taushetsbelagt informasjon i dette rommet har det vært viktig å ta hensyn til akustikk. Derfor har jeg blant annet valgt å bruke godt isolerte vegger, senke himlingen, kle taket med spiler som har en akustisk duk og bruke dekorative akustiske absorbenter på veggene. Å kunne snakke fritt er viktig i forhold til å gi brukerne en følelse av å ha privatliv, som igjen er nært knyttet til en følelse av trygghet. I samtalerommet er det også tilrettelagt for ulike sittemuligheter i og med at behov kan variere avhengig av hvordan type samtale eller møte som skal finne sted.



■ = Rommets plassering  
 ▲ = Hvor opprisset er tatt



Oppriss

## TRENINGSROM



Visualisering av treningsrom.

Å trene kan gjøre oss godt både fysisk og psykisk. Treningsrommet skal tilby brukerne av Krisesenteret en mulighet for avkobling og fysisk aktivitet.

I mine intervjuer fortalte brukerne at de ønsket seg et aktivitetsrom hvor det var mulig å drive med trening. Det er det jeg har tatt utgangspunkt i under utformingen av dette rommet. Jeg har valgt å ikke fylle dette rommet med møbler eller maskiner for at bruken skal kunne være mer fleksibel. Dette rommet skal kunne brukes til kondisjonstrening, yoga, styrketrening, tøyning eller dans. Det er tilført speil, ribbevegger, oppbevaring, tredemølle, sykkel og enkelt utstyr. Veggene er malt i en lys grønn farge for en frisk, men avslappet stemning. Takhøyden er beholdt for å sørge for et luftig og romslig uttrykk.



■ = Rommets plassering

# TAKTERRASSEN



## MØBLERINGSPLAN AV TAKTERRASSEN

Ikke i målestokk



"Når man er innestengt her så er takterrassen den eneste muligheten til å være ute hvor man kan føle seg helt trygg"  
- Sitat fra intervjuobjekt

Mange av brukerne av Krisesenteret føler seg ikke trygge ute på gaten derfor ble det viktig for meg å gjøre i stand takterrassen slik at det skulle bli et sted de kan være ute i frisk luft samtidig som de kan føle seg trygge.

Takterrassen skal tilby forskjellige aktiviteter og er delt inn i ulike soner. Hovedsakelig urtehage med drivhus og arbeidsbenk, peisstue, spise plass og hengekøye i nisje. Det er prosjektert ulike underlag på dekket for å synliggjøre de ulike sonene. For å tilrettelegge for ulike sesonger og gi mulighet for skjerming har deler av takterrassen fått et overbygg.

## OVERBYGGET INNGANG OG PEISSTUE



Visualisering av overbygget inngangen til takterrassen med peisstua rett frem og urtehagen ut til høyre.

I den overbyggede delen av takterrassen skal man kunne sitte beskyttet uansett vær og sesong.

Peisstua har fått glassdører som kan lukkes igjen hvis man ønsker en stund ved peisen på en kaldere kveld. Jeg har valgt å møblere denne delen med noen runde benker i tre og metall. Disse benkene er modulbasert og kan settes sammen på ulike måter. Videre har jeg tenkt at dette området skal kunne være fleksibelt og benyttes til forskjellige formål. Plassen kan for eksempel brukes til å dekke langbord eller møblere med flere avslappende sitteplasser. I den overbyggede delen kan og møbler som ville stått under åpen himmel på sommeren flyttes under taket om vinteren.



## OVERBYGGET SPISEPLASS OG Plass TIL HENGEKØYE



Hengende planter som rammer inn og skjærer spiseplassen.

De hengende plantene skal skape en avstressende og behagelig stemning rundt spiseplassen. Plantene skjærer og skaper et vakkert skyggespill. Her skal man kunne sitte alene eller sammen med andre. Det er også avsatt plass til grill i nærheten av spiseplassen for å tilrettelegge for at det kan arrangeres grillkvelder for beboerne på Kriesenteret.



Sittemøbler og en skjermet nisje med hengekøye til avslapping.

Hengekøyen skal kunne benyttes til en avslappende stund alene, hvor man kan lese bok eller ligge å titte opp på himmelen mellom spiler som er bevest med planter. I nærheten finnes også en sittegruppe med hagemøbler som er behagelig å sitte i og som lett kan flyttes rundt på.



## OVERBYGGET INNGANG OG PEISSTUE



Visualisering av urtehage, drivhus og arbeidsbenk.

” Natur og naturelementer virker avstressende og medvirke til at vi gjenvinner krefter etter mentalt krevende arbeid.

*Ellen Klingenberg*

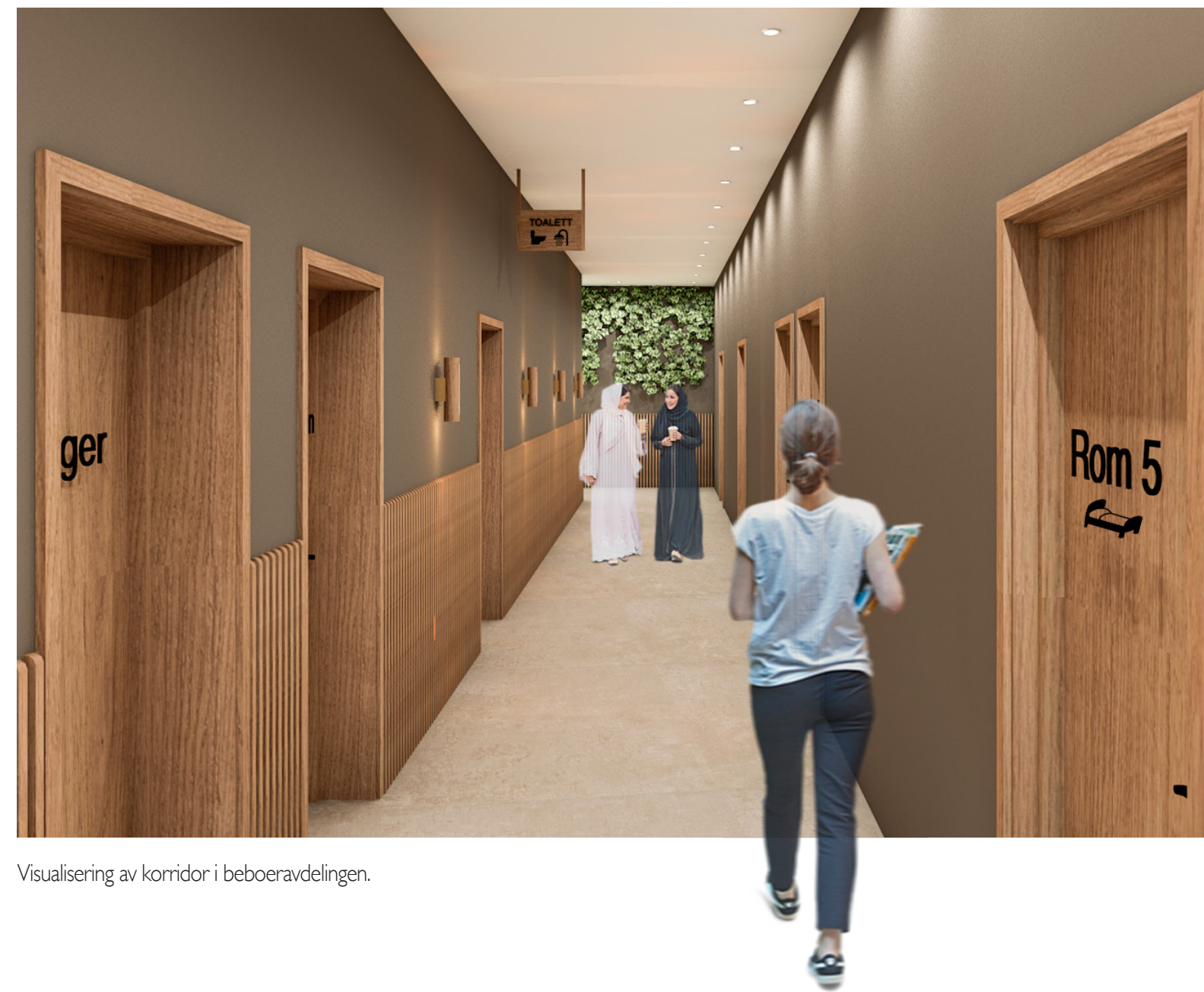
I urtehagen og drivhuset kan brukerne stelle med planter og lære om hagearbeid. Her kan det dyrkes mat og læres nye ting. Tanken er at brukerne skal kunne oppleve avkobling og mestring.

Arbeidsbordet skal gjøre det enklere å plante om og evt binde blomsterkranser eller buketter. Det er også prosjektert ulike planterbeholdninger med kasser og potter for å kunne ha variasjon på grønne vekster.

Drivhuset er satt inn for å optimalisere dyrking av planter og forlengere sesongen. Det er prosjektert grus som dekke for å forsterke følelsen av å være ute og for å minske redselen for å søle med jord.

## BEBOERAVDELING

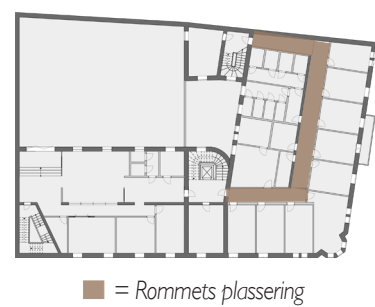
## KORRIDOREN I BEBOERAVDELINGEN



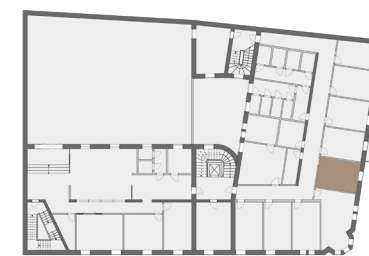
Visualisering av korridor i beboeravdelingen.



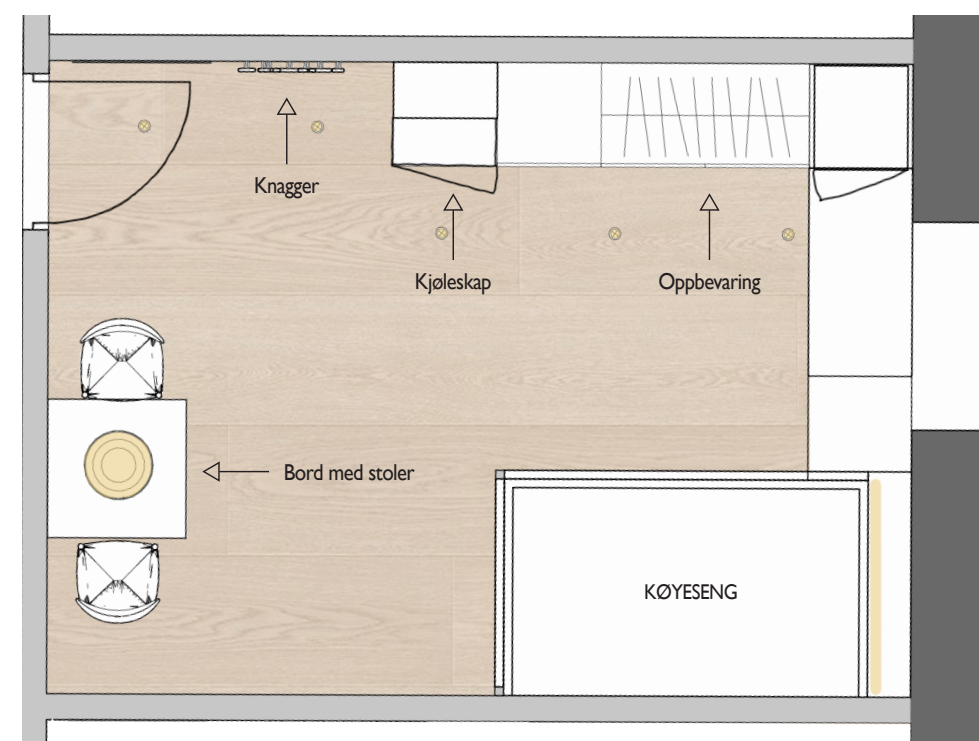
I korridoren skal det være enkelt å orientere seg og god passasjebreidde. Fargen på veggen, sammem med treverket og belysningen skaper en lun atmosfære. Planteveggen i enden tilfører liv og fungerer som et kjennemerke. Det er og prosjektert skilt på dørene inn til hvert rom med tekst og symboler.



## BEBOERROM 1



Denne typen beboerrom er det 5 stykker av. Rommet er malt i en lys grønn tone, fordi grønn skal være en farge som virker beroliggende på oss. Det er brukt mye treverk fordi dette er et ekte og holdbart materiale, som gir en positiv taktil opplevelse og bidrar til en mer hjemmekoselig stemning.

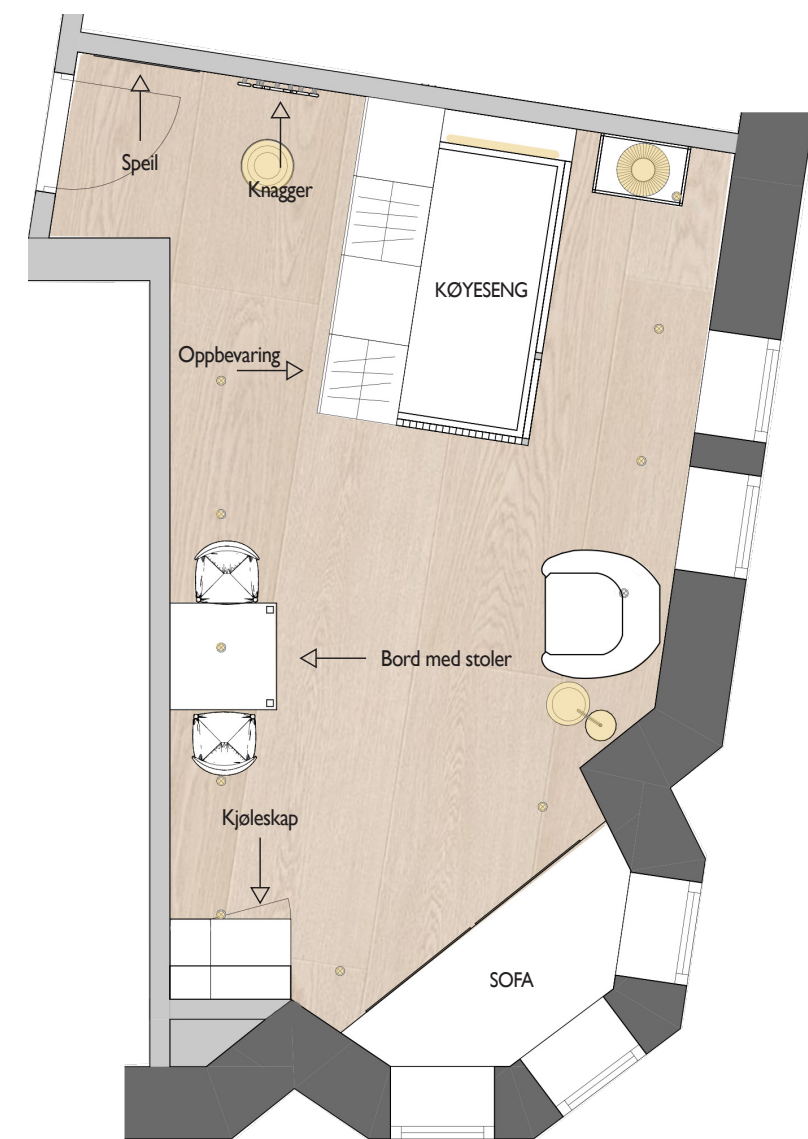


Møbleringsplan  
Ikke i målestokk

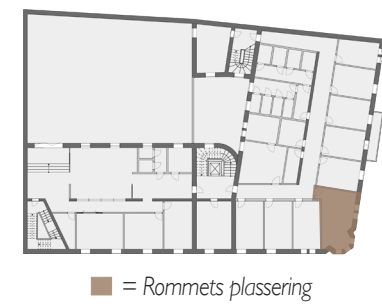


Visualisering av beboerrom med sittebenk ved vinduet.

## BEBOERROM 2



Møbleringsplan  
Ikke i målestokk



Dette beboerrommet finnes det kun et av i fjerde etasje. Rommet er litt større enn de andre. Størrelsen og formen på rommet gir mulighet for en plassbygget sofa med oppbevaring i vindusnisjen og en ekstra lenestol for ekstra sittekomfort.

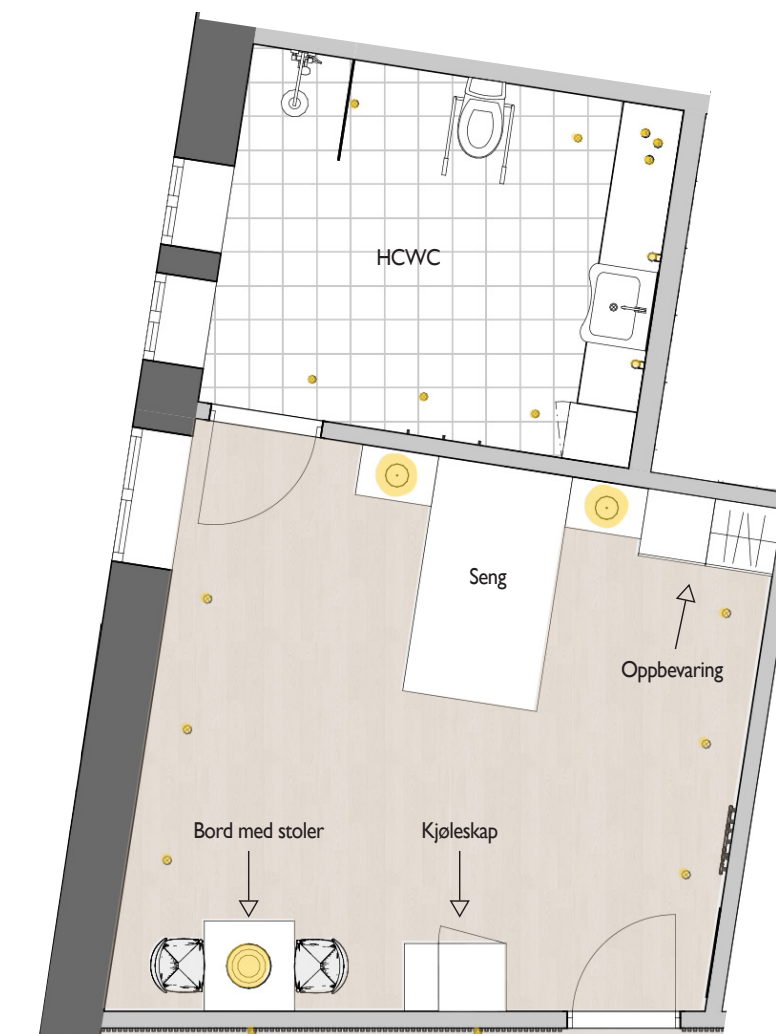


Visualisering av soveplassene i køyesengen.



Visualisering av plassbygget sofa med oppbevaring.

## HC-BEBOERROM



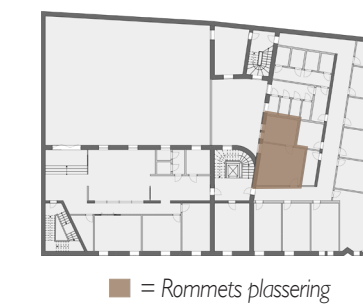
Møbleringsplan  
Ikke i målestokk



Visualisering av enkeltseng med frigulyplass på begge sider.



Visualisering av bad med gode funksjoner og behagelig stemning.



Dette beboerrommet er universelt utformet og beregnet for brukere som for eksempel sitter i rullestol. Rommet er plassert i nærheten av trapperommet med heis og har lett tilgang til fellesarealet. Dette rommet har og et eget bad.

## MATERIALCOLLAGE



- 1. Flis på bad
- 2. Flis på bad
- 3. Flis på bad
- 4. Tregulv på beboerrom
- 5. Kjøkkenfront
- 6. Benkeplate

- 7. Tekstil til sofa på TV-rom
- 8. Møbelhud brukt i sitteputer
- 9. Svart lakkert metall til dørhåndtak
- 10. Krom i armaturer
- 11. Speil
- 12. Farge til vegg på beboerrom

- 13. Farge til vegg på samtalerom
- 14. Farge til vegg
- 15. Farge til vegg i fellesareal
- 16. Farge til vegg TV-rom
- 17. Farge til tak
- 18. Farge til vegger i korridoren ved beboerrom

- 19. Laminat til skap på bad og WC
- 20. Laminat til skap på bad og WC
- 21. Knagger
- 22. Terracotta potter innendørs

## KONKLUSJON

Gjennom denne prosessen har jeg lært at opplevelsen vår er individuell og det er grunn til å tro at det er varierende hvor mye vi lar oss påvirke av omgivelsene våre. Derfor kan jeg ikke konkludere med at min interiørløsning kan bidra til en økt opplevelse av trygghet for alle kvinner uten barn på Krisesenteret i Oslo.

I min løsning har jeg tatt hensyn til den teorien jeg har funnet om trygghet og de behovene jeg har avdekket hos målgruppen min. Fra start har jeg designet slik at hvert element skal kommunisere trygghet. Dette danner en helhet som jeg tror det ville vært vanskelig å overse – hvert fall ubevisst. Derfor tror jeg likevel at flertallet i min målgruppe ville kunne fått en økt opplevelse av trygghet i de omgivelsene jeg har utformet.

Jeg har i denne oppgaven også lært at hvordan omgivelsene er utformet kan påvirke våre tanker om oss selv, vår selvfølelse og hva vi tror at vi kan mestre av utfordringer. Mitt håp er og at de omgivelsene jeg har designet signaliserer til brukeren at de fortjener hjelp og støtte til å takle sin vanskelige livssituasjon.

Å ha gjennomført denne prosessen har vært svært lærerikt. Jeg har fått en forsterket tro på at omgivelsene våre er viktig og at interiørarkitekter kan skape rom med mening. Jeg føler kunnskapen jeg har tilegnet meg vil være nyttig i alle fremtidig prosjekter og er full av motivasjon til å begynne mitt nye yrkesliv.



## TUSEN TAKK FOR OPPMERKSOMHETEN!

Jeg vil og takk alle de som har hjulpet meg i mål med denne bacheloroppgaven - Jeg vil takke Jarle for gode og konstruktive tilbakemeldinger. En stor takk går til ansatte og brukere ved Krisesenteret i Oslo som har gitt av sin tid og kunnskap. Tusen takk mannen min, Håkon, for nyttige diskusjoner, tilbakemeldinger, støtte og tålmodighet. Tusen takk til mamma, pappa og morfar for all hjelp. Tilslutt vil jeg takke medstudentene mine Tine og Oda for kollokviégrupper og hyggelig selskap gjennom tre år.