

BOP3103
Bacheloroppgave i interiørarkitektur
Høgskolen Kristiania

*Hvordan kan interiørarkitektur bidra til en økt opplevelse av trygghet
for kvinner uten barn på krisesenteret i Oslo?*



Vår 2020
12. juni 2020

«Denne bacheloroppgaven er gjennomført som en del av utdannelsen ved Høgskolen Kristiania.
Høgskolen Kristiania er ikke ansvarlig for oppgavens metoder, resultater, konklusjoner eller
anbefalinger».

Forord

Denne bacheloroppgaven er levert våren 2020 som et avsluttende prosjekt for studieretningen Bachelor i interiørarkitektur ved Høyskolen Kristiania i Oslo.

I løpet av mine tre år som student ved Høyskolen Kristiania har jeg fått innsikt i dette fagets bredde og jeg er takknemlig for muligheten denne bacheloroppgaven har gitt til å fordype meg i det jeg synes er mest interessant. Under denne utdanningen har jeg lært at vi har et samfunnsansvar som interiørarkitekter med tanke på bærekraft. Videre føler jeg som interiørarkitekt et ansvar i forhold til at jeg skal utforme omgivelser som andre mennesker skal bruke og leve i. Et av målene mine med denne oppgaven har derfor vært å lære mer om samspillet mellom interiørarkitekturen og mennesket.

Arbeidet med bacheloroppgaven har vært lærerikt, utfordrende og krevende. Corona-viruset har også påvirket mitt arbeid på flere måter. Jeg har arbeidet hjemmefra og vært isolert fra mange av de jeg ellers har rundt meg. Jeg har kjent på utrygghet og hva omgivelsene har å si for min egen trivsel, trygghet og ro. Denne erfaringen har gitt meg bedre innsikt i min målgruppes behov og gjort meg sikker på at den kunnskapen jeg har tilegnet meg i løpet av denne oppgaven er nyttig for min fremtidig yrkesutøvelse. Corona-viruset har imidlertid også medført begrensninger i antall befaringer og intervjuer i forhold til min opprinnelige plan.

Nå foreligger endelig resultat og det er mange gode hjelpere som jeg ønsker å takke. Først og fremst vil jeg takke min veileder Jarle Fotland for gode konstruktive tilbakemeldinger og hjelp underveis. En stor takk går og til både ansatte og brukere ved Oslo Krisesenter som har gitt av sin tid og kunnskap. Tusen takk mannen min, Håkon, for nyttige diskusjoner, tilbakemeldinger, støtte og tålmodighet. Tusen takk til mamma, pappa og morfar for all hjelp. Tilslutt vil jeg takke medstudentene mine Tine og Oda for kollokviegrupper og hyggelig selskap gjennom tre år.

Karoline Fernsjø

Oslo, 12. juni 2020

Sammendrag

Jeg har i denne oppgaven ønsket å undersøke hvordan interiørarkitektur kan påvirke opplevelsen av trygghet for kvinner som oppholder seg på Krisesenteret i Oslo etter å ha vært utsatt for vold i nære relasjoner. Problemstillingen min har gjort det nødvendig å se nærmere på begrepene vold i nære relasjoner og trygghet. Hvordan vi opplever interiørarkitektur og hvordan ulike elementer innen interiørarkitekturen kan bidra til en opplevelse av trygghet er også temaer som er sentrale i denne bevarelsen. Etter at jeg har redegjort for den teorien som er relevant i forhold til min problemstilling skriver jeg om hvilke metoder jeg har gjennomført. Med bakgrunn i resultatene jeg har funnet, i gjennomgang av litteratur og gjennomføring av metoder, begrunner jeg de faglige valgene jeg har tatt i min løsning. I konklusjonen viser jeg til hvordan min løsning tilrettelegger for en økt opplevelse av trygghet og hvilken betydning jeg tror dette kan ha for min målgruppe.

Innholdsfortegnelse

1.0 Innledning	6
1.1 Bakgrunn for valg av prosjekt og formålet med oppgaven	6
1.2 Problemstilling	7
1.3 Avgrensninger	7
2.0 Teori	9
2.1 Vold i nære relasjoner	9
2.2 Krisesenteret i Oslo	11
2.3 Målgruppen min	12
2.4 Trygghet	15
2.5 Opplevelse av interiørarkitektur	17
2.6 Hvordan kan arkitektoniske virkemidler skape en opplevelse av trygghet?	19
2.6.1 Gulvet	19
2.6.2 Taket	19
2.6.3 Romstørrelsen	19
2.6.4 Veggen	20
2.6.5 Døren	20
2.6.6 Vinduet	21
2.6.7 Lys og belysning	22
3.0 Metodebruk og innsamlingsmetoder	22
3.1 Kvantitative metoder	22
3.2 Kvalitative metoder	23
3.2.1 Dybdeintervju	23
3.2.2 Befaring på Krisesenteret i Oslo	24
3.2.3 Fotostudie på Krisesenteret	25
3.3 Kreative metoder	25
3.3.1 Visuelt tankekart	25
3.3.2 Forsøk og utprøving av romløsning med skisse	25
4.0 Konsept	25
5.0 Faglig begrunnelse for valg	26
5.1 Overordnet planløsning	26
5.1.1 Planløsning i fellesarealet	27
5.1.2 Planløsning i beboeravdelingen	28
5.2 Takhøyde	29
5.3 Materialer	30
5.4 Farger	32
5.5 Planter	33
5.6 Akustikk	33
5.7 Belysning	34
5.8 Universell utforming	35
6.0 Konklusjon	36

Litteraturliste	38
Vedlegg	41
1 Intervjuguide – bruker	41
2 Intervjuguide – ansatt	41
3 Intervju med bruker 1	41
4 Intervju med bruker 2	41
5 Befaring på Krisesenteret i Oslo.....	41
6 Fotostudie	41
7 Visuelt tankekart.....	41
8 Utvalg av skisser.....	41

1.0 Innledning

I denne oppgaven skal jeg redegjøre for bakgrunn for valg av prosjekt, problemstilling, formål og avgrensninger. Jeg skal videre ta for meg hvilken teori jeg har funnet og hvilke metoder jeg har brukt. Jeg skal begrunne de faglige valgene jeg har tatt og tilslutt konkludere.

1.1 Bakgrunn for valg av prosjekt og formålet med oppgaven

Interiørarkitekturen omringer oss mennesker, og den nære kontakten vi får med interiøret har en påvirkningskraft på oss (Ambercrombie 2018, 2). Da jeg skulle velge problemstilling til bacheloroppgaven visste jeg at jeg ønsket å fordype meg i den interaksjonen som skjer mellom mennesket og interiørarkitekturen. Jeg ønsket å finne ut om det er noen likhetstrekk for alle mennesker med tanke på hvordan interiørarkitekturen påvirker oss og hva vi trenger av interiørarkitekturen for å ha det best mulig. Etter gjennomgang av litteratur og egen refleksjon festet jeg meg ved Abraham Maslow sin teori som viser til at alle mennesker trenger mat, drikke, tak over hodet og trygghet (Maslow 2012). Dersom hans teori om at trygghet er et universelt behov for mennesker stemmer, vil det være viktig for meg å vite noe om hvordan man ved hjelp av interiørarkitektur kan bidra til en opplevelse av trygghet.

Før jeg begynte å studere interiørarkitektur arbeidet jeg som etterforsker i politiet. Jeg tilhørte en gruppe i Oslo politidistrikt som var spesialisert på håndtering av straffesaker som omhandlet vold i nære relasjoner. Maslows teori uttrykker at alle mennesker har behov for trygghet. Min erfaring fra politiet har lært meg at de som utsettes for vold i nære relasjoner er mer utsatt for reell fare og utrygghet enn andre. De kan ha et stort behov for beskyttelse og jeg har selv sett hvilken frykt de kan ha for gjentatte overgrep. Trygghet kan sies å være ekstra viktig for de som er utsatt for vold i nære relasjoner og jeg mener denne gruppen fortjener å bli godt ivaretatt.

Gjennom mitt arbeid i politiet fikk jeg kjennskap til Krisesenteret i Oslo. Det følger av Krisesenterloven § 2 at et Krisesenter skal kunne gi de som utsettes for vold i nære relasjoner et trygt midlertidig botilbud. Jeg har alltid syntes at Krisesenteret i Oslo gjør en viktig jobb. Å velge en problemstilling som støtter opp under deres arbeid har vært motiverende og meningsfylt for meg. Kunnskapen jeg har tilegnet meg om hvordan interiørarkitektur kan skape en opplevelse av økt trygghet er noe jeg håper kan komme Krisesenteret i Oslo til nytte.

1.2 Problemstilling

«Hvordan kan interiørarkitektur bidra til økt opplevelse av trygghet for kvinner uten barn ved Krisesenteret i Oslo?»

Jeg har også valgt å ta for meg disse underspørsmålene: Hva er trygghet? Hvordan oppleves interiørarkitektur? Hvordan kommunisere trygghet med interiørarkitektur?

1.3 Avgrensninger

Vold i nære relasjoner kan ramme alle, og i Oslo finnes det krisesenter for menn og kvinner. Krisesenteret for kvinner er adskilt fra krisesenteret for menn. I 2018 representerte kvinner 92,7 % av alle brukerne ved Krisesenteret i Oslo (Oslo Krisesenter 2018). De kvinnelige brukerne er helt klart i flertall og derfor ønsket jeg at de skulle være min målgruppe. Jeg har på grunn av begrensninger i tid vært nødt til å avgrense min målgruppe ytterligere. Mange av de kvinnene som bor ved Krisesenteret i Oslo kommer med barn, disse kvinnene og barna har spesielle behov eller tilleggsbehov. Jeg har derfor valgt å fokusere på kvinner uten barn. I statistikk over bruk av alle krisesentre i Norge representerer denne gruppen flertallet av alle beboerne (BUFDIR 2018).

Krisesenteret disponerer en bygning i Oslo. Det arealet jeg har arbeidet med er botilbudet for min målgruppe som ligger i 4. etasje. Der finnes det og en takterrasse, som kan brukes av alle beboerne i krisesenteret. Dette arealet tilsvarer om lag 1 200 kvm.

Av tidsmessige grunner har det vært nødvendig å foreta avgrensning av hvilket areal jeg har utarbeidet i detalj og vil visualisere. For eksempel tar jeg ikke for meg trapperommene, lagrene og vaktrommet til de ansatte.

Jeg har og foretatt avgrensninger i forhold til hvilke areal jeg har utarbeidet tekniske tegninger til i detalj. Jeg har eksempelvis ikke utarbeidet detaljerte tekniske planer for hvert enkelt beboerrom, men utarbeidet detaljerte tekniske tegninger for et vanlig beboerrom og et HC-rom.

I de tekniske tegningene jeg har utformet har jeg ikke prosjektert tekniske installasjoner som ventilasjonsanlegg, strømtilførsel, etc. Dels fordi disse vil måtte utføres i samarbeid med ulike

fagfolk og dels fordi jeg ikke har tilgang på informasjon til å utføre dette med det begrensede tegningsgrunnlaget jeg har hatt tilgjengelig. Jeg forutsetter og at rømningsveier i forbindelse med brannsikkerhet løses i samarbeid med fagfolk med brannsikringskompetanse, og rømningsveier vil derfor ikke vises til i dette prosjektet.

Av sikkerhetsmessig hensyn er Kriesesenteret sin adresse skjult. I min oppgave kommer jeg derfor ikke til å si noe om beliggenheten, byggets historie, fasade m.m. Jeg presenterer og kun eksisterende plan av 4. etasje. Bildematerialet jeg bruker vil ikke inneholde materiale som kan bidra til gjenkjenning eller lokalisering. Visualiseringene mine vil ikke ha en realistisk bakgrunn. Intervjuobjektene mine vil også være anonymisert i tråd med NSD sine retningslinjer.

Fordi Kriesesenteret har skjult adresse har tegningsunderlaget mitt vært begrenset. Jeg har fått tilsendt branntegninger av den eksisterende løsningen, men det er mye informasjon som mangler på disse. Jeg har vært i kontakt med Plan- og bygningsetaten som har tegninger, men disse er skjult for offentligheten. For å få tilgang til disse tegningene måtte det foreligge en skriftlig godkjenning fra Kriesesenteret. Slik godkjenning har på grunn av Corona-viruset ikke latt seg ordne. Før Corona-viruset brøt ut var jeg på befaring på Kriesesenteret i Oslo. Da foretok jeg kontrollmål. Mine tegninger baserer seg på de branntegningene jeg har klart å få tak i og de kontrollmålene jeg foretok på befaring. Det må understrekes at avvik fra den eksisterende løsningen mest sannsynlig forekommer. For eksempel kan det forekomme feil på hva som er bærende konstruksjoner. På den eksisterende planen jeg har utformet har jeg vist hvor jeg antar at den bærende konstruksjonen foreligger. I den nye løsningen har jeg på visse steder tegnet åpninger i eller fjernet det jeg antar er bærende konstruksjoner. Åpningene jeg har gjort overstiger ikke 7 meter, men jeg forutsetter likevel at jeg i virkeligheten måtte ha rådført meg med en statiker for gjennomgang av hvilke konstruksjoner som er bærende og hva som kunne ha blitt fjernet fra disse.

I min oppgave har jeg hatt fokus på at løsningen skal være universelt utformet. Dette har likevel vært utfordrende da et eksisterende bygg kan by på utfordringer med tanke på å få til gode løsninger. Jeg har valgt å fokusere på å tilrettelegge for rullestolbrukere, da jeg mener det er viktig at det er tilrettelagt for at de også skal kunne benytte seg av tilbudet på Kriesesenteret i Oslo. I denne sammenhengen kan det og nevnes at jeg i visse sammenhenger har vært nødt til å unnvike fra løsninger som ville vært best i forhold til universell utforming på grunn av

begrensninger i det eksisterende bygget, for eksempel universelt utformet rampe ut til takterrasse. Isteden har jeg vært nødt til å sette inn en trappeheis/løfteplattform.

På grunn av corona-viruset har det å innhente prøver av materialer vært mer utfordrene enn ellers. Jeg har derfor valgt å kun lage materialcollage av materialer brukt i fellesareal og beboeravdeling.

2.0 Teori

I den teoretiske delen vil jeg utdype begrepet vold i nære relasjoner. Videre skal jeg og se nærmere på Krisesenteret i Oslo og målgruppen min. Deretter skal jeg se på begrepet trygghet og hvordan interiørarkitektur kan brukes for å tilrettelegge for en opplevelse av dette.

2.1 Vold i nære relasjoner

For å kunne forstå hvilke behov en ny designløsning på Krisesenteret skal dekke må innholdet i begrepet vold i nære relasjoner klarlegges og det må beskrives hvilke konsekvenser det kan ha å utsettes for slik vold.

I straffeloven § 282 defineres nær relasjon som nåværende eller tidligere ektefelle eller samboer, sin eller nåværende eller tidligere ektefelles eller samboers slektning i rett nedstigende linje, sin slektning i rett oppstigende linje, noen i sin husstand, eller noen i sin omsorg. Dette innebærer at vold i nære relasjoner karakteriseres ved at volden har skjedd mellom personer som har en relasjon til hverandre som beskrevet overfor.

Vold kan defineres på ulike måter. Per Isdal (2000) definerer vold som ”enhver handling rettet mot en annen person, som gjennom denne handlingen skader, smerter, skremmer eller krenker, får den personen til å gjøre noe mot sin vilje eller slutte å gjøre noe den vil”. Ifølge Verdens helseorganisasjon (2002) er vold et vidt begrep og må forstås som all forsettlig bruk av makt, tvang eller trusler mot en annen person som resulterer i eller har høy sannsynlighet for å resultere i død, fysiske og psykiske skader. WHO påpeker at vold også kan være fravær av handlinger i form av fysisk og emosjonell neglisjering og omsorgssvikt. Når man snakker om vold som skjer

i nære relasjoner er det et begrep som er omfattende og som kan romme mange ulike former for vold.

Min erfaring i politiet tilsier at volden som utøves i nære relasjoner kan forekomme på ulike måter. Volden kan være fysisk, psykisk, seksuell, æresrelatert, økonomisk, materiell og digital. Man kan ha blitt truet eller tvunget, man kan ha blitt frihetsberøvet og utsatt for sosial kontroll. Listen er ikke uttømmende. Volden jeg har sett som politi har ofte pågått over tid og de fornærmede kan ha blitt utsatt for mange forskjellige former for vold. I noen relasjoner skjer volden hyppig, andre ganger sjelden, ofte er volden alltid tilstedeværende som en underliggende trussel. Min erfaring tilsier at både hyppigheten og grad av alvorlighet kan eskalere med tiden. De fornærmede jeg snakket med i politiet beskrev ofte at de uansett hyppighet og alvorlighetsgrad ble veldig preget av voldserfaringene. De følte seg redde og ute av stand til å slappe av innenfor husets fire vegger. De ”gikk på tærne” hjemme og ventet på neste hendelse.

I straffeloven skiller man mellom vold utøvet i og utenfor nær relasjon. Dette fordi den volden som utøves i nær relasjon kan sies å ha ekstra alvorlige konsekvenser for de som blir utsatt for det. Mellom 20 % og 30 % av drapene som begås i Norge er drap på nåværende eller tidligere partner (Justis- og beredskapsdepartementet 2017). I tillegg til de åpenbare fysiske skadene som vold i nære relasjoner kan føre til, er slik vold også koblet til store psykiske plager. Store prospektive studier har gjentatte ganger vist at barn som utsettes for mishandling og omsorgssvikt, har betydelig økt risiko for å utvikle psykisk sykdom, kognitiv svikt, rusmisbruk, kriminell atferd, sviktende fysisk helse og tidlig død sammenlignet med ikke-mishandlede barn (NKVTS 2018). Jeg tror noe av grunnen til dette er at volden skjer hjemme, der man skulle forvente å være trygg. Den blir også utøvet av de som egentlig bare skal gjøre en godt. Smerten over å bli utsatt for et overgrep fra en nærstående person kommer i tillegg til selve volden. Det røkter ved individets fundamentale trygghet – en trygghet som burde skapes og vedlikeholdes i hjemmet av personer som står oss nær (Justis- og beredskapsdepartementet 2017).

Jeg tenker at denne formen for vold i mye større grad også er tabu- og skambelagt, noe som innebærer en større belastning for de som utsettes for dette. De fornærmede i disse sakene har ofte ikke sagt noe om hva de har vært utsatt for til noen, dermed har de heller ikke fått støtte fra sine omgivelser, noe som kan føre til ensomhet og depresjon. Fordi de fornærmede også kan være veldig glad i voldsutøveren vil de fornærmede oppføre seg annerledes overfor en voldsutøver i nær relasjon enn i andre voldssaker. De fornærmede kan for eksempel ønske at

voldsutøveren ikke skal straffes. Redsel for straff kan og hindre de fornærmede i å ta kontakt med hjelpeapparatet. Når en fornærmet tok kontakt med politiet er min erfaring at volden ofte hadde pågått i lengre tid og at alvorlighetsgraden hadde eskalert. Kanskje er det slik for kvinnene som kommer til Krisesenteret og?

Selv om vold i nære relasjoner er straffbart etter norsk lov, er det likevel mange som utsettes for dette i Norge. Både menn og kvinner kan være voldsutsatte, men det er i hovedsak kvinner som utsettes for den gjentakende og kontrollerende partnervolden (Justis- og beredskapsdepartementet, 2017). Akkurat hvor mange som utsettes for dette årlig er det vanskelig å få en god oversikt over fordi mørketallene kan antas å være store, men en undersøkelse foretatt av SSB i 2004 viste at mer enn hver fjerde kvinne opplever at partneren anvender fysisk makt over henne minst en gang i løpet av livet (Statistisk sentralbyrå 2004). Den samme undersøkelsen viste at barn er vitne til hver tredje hendelse med maktbruk.

Når man ser på tallene over de som utsettes for vold i nære relasjoner, sammen med de alvorlige konsekvensene dette har er det rimelig å konkludere med at vold i nære relasjoner er et alvorlig samfunns- og helseproblem. Ved å se nærmere på hva vold i nære relasjoner er mener jeg å ha fått en bedre forståelse for målgruppen min. Eksempelvis vil det kunne være ganske store variasjoner i arten og omfanget av den volden personer i målgruppen min har vært utsatt for. Jeg vil anta at de som velger å komme til Krisesenteret uansett vil være emosjonelt preget av den situasjonen de er i og at de alle har et særlig behov for trygghet og privatliv.

2.2 Krisesenteret i Oslo

Landets første krisesenter ble åpnet i Oslo i 1978, og har vært et av de viktigste hjelpetiltakene for voldsutsatte kvinner og barn. Hovedfunksjonen til et krisesenter har siden starten vært å tilby et trygt midlertidig botilbud for de voldsutsatte jfr. Krisesenterloven § 2. Nå finnes det 46 krisesenter rundt omkring i landet og krisesenterets tilbud er blitt utvidet. I dag finnes det krisesenter for menn og et dagtilbud hvor man kan få råd og veiledning.

Vilkårene for å få et midlertidig botilbud ved Krisesenteret er at man har vært utsatt for vold i nære relasjoner og er i akutt behov for beskyttelse. Krisesenteret skal altså tilby voldsutsatte beskyttelse innenfor deres vegger. Og i krisesenterloven § 3 stilles det krav til fysisk sikring av lokalet og uteområdet som brukes. Tiltak som porttelefon, overvåkningskamera ved dør, sikre

dører med sikkerhetslås, sikre vinduer som bare kan åpnes og låses innenfra, innbruddsalarm og skjermet innsyn fra gateplan skal foreligge. Det skal også foretas risikovurderinger i forhold til om følgende tiltak bør foreligge: utvidet inngangsparti med sluse, oversiktlig og skjermet adkomst med lys og bevegelsessensor, oversiktlig, opplyst og skjermet uteområde og hærverkshemmet eller innbruddssikkert sikkerhetsglass. Hensikten med disse sikkerhetstiltakene er å forhindre eller forsinke uvedkommende å ta seg inn i bygget, samt sikre trygg adkomst og ferdsel for brukere og ansatte i lokalet. Sikringen skal bidra til at det tar lenger tid å komme seg igjennom de fysiske barrierene enn det tar for eksempel politiet å komme til stedet å avverge en truende situasjon.

Min research tilsier at trygghet er noe som er svært viktig på et Krisesenter. Jeg vil presisere at jeg mener Krisesenteret i Oslo gjør en veldig god jobb og at de voldsutsatte allerede er trygge der. Det jeg har ønsket å se på er hvordan interiørarkitektur kan bidra til at opplevelsen av denne tryggheten økes.

2.3 Målgruppen min

Interiørarkitektur formes for mennesker. Det å forme rom uten kunnskap om, forståelse og respekt for menneskene som skal ta dem i bruk blir aldri god interiørarkitektur (Klingenberg 2015, 145). Min målgruppe består av kvinner uten barn, som bor midlertidig på Krisesenteret i Oslo. Blant annet gjennom årsrapporten til Krisesenteret i Oslo i 2018 har jeg fått tilgang på statistikk om brukerne av Krisesenteret.

Av de 1842 voksne som bodde på et Krisesenter i 2018 (BUFDIR), var 298 av dem kvinner ved Krisesenteret i Oslo (Oslo Krisesenteret 2018). Kvinner som bor på Krisesenteret kan være helt ulike hverandre. De kan ha ulik bakgrunn, alder, etnisitet og preferanser. Likevel er det en fellesnevner for alle kvinnene på Krisesenteret i Oslo og det er at de har vært utsatt for vold i nære relasjoner og er i akutt behov for beskyttelse.

Av alle kvinnene som kom til Krisesenteret i 2018 svarte 84 % at de var blitt utsatt for psykisk vold og 75 % svarte at de var blitt utsatt for fysisk vold (Oslo Krisesenteret 2018). Disse tallene viser at mange av kvinnene har blitt utsatt for både psykisk og fysisk vold. Flertallet av kvinnene ved Krisesenteret i Oslo er utsatt for vold fra en mannlig partner, og kun 7 % oppga at voldsepisoden var et engangstilfelle (Oslo Krisesenteret 2018). Dette kan bety at de fleste

kvinnene ved Krisesenteret i Oslo har levd i et voldelig parforhold over tid. Å bli utsatt for vold fra sin partner, en som er ment å elske deg og være god mot deg, kan være både psykisk og fysisk skadelig. Man blir preget av slike erfaringer og det kan tenkes at disse kvinnene er i sjokk, opplever frykt, får panikkanfall, har mareritt og emosjonelle utbrudd. Tidligere skrev jeg også at slik vold kan være tabu- og skambelagt. At privatliv kan være et behov. Etter å gjennomgått denne statistikken mener jeg å kunne konkludere med at privatliv er et viktig behov for min målgruppe.

Kvinner kommer til Krisesenteret på ulike måter. I 2018 kom 29 % på eget initiativ, 22 % kom sammen med politi og 13 % kom sammen med barnevernet (Oslo Krisesenteret 2018). Dette er de tre største kategoriene. Øvrig prosentdel har kommet til Krisesenteret i Oslo via diverse andre hjelpetiltak. Når en kvinne kommer til Krisesenteret har hun som oftest tatt et valg om å flykte eller dra fra voldsutøveren. Om kvinnen har dratt fra sin voldsutøver for godt eller bare midlertidig varierer. De kvinnene jeg snakket med i politiet fortalte om et veldig ambivalent forhold til sin voldsutøver. Kvinnene både elsket og fryktet voldsutøveren. Kvinnene kunne både ville flykte fra voldsutøveren samtidig som de ønsket å dra hjem til voldsutøveren. Hvis kvinnen har barn med voldsutøveren, felles eiendom, venner eller er økonomisk avhengig av voldsutøver er et brudd noe som betyr en stor forandring i kvinnens liv. Samtidig kan kvinnen være redd for sitt eget liv hvis hun skulle vende tilbake til voldsutøveren. Kvinnen kan også være skamfull over sin situasjon og være redd for hva de rundt henne skal tenke hvis de får vite hva som har skjedd. Når en kvinne kommer til Krisesenteret har hun mye å tenke på, mye hun skal bearbeide og beslutte om sin egen fremtid. Jeg tenker derfor at min målgruppe har behov for hvile og ro til å tenke. Samtidig kan den indre uroen disse kvinnene opplever skape et behov for aktivisering eller avledning. Det er behov for noe å gjøre inne på Krisesenteret slik at den enkelte kan få en pause fra alle de vonde tankene og bekymringene. Aktiviteter på senteret er nok også viktig fordi mange av kvinnene sikkert vil vegre seg for å bevege seg utenfor Krisesenteret. Begrensninger i friheten til å bevege seg utendørs antas og å skape et behov for en trygg uteplass innen Krisesenterets rammer.

I utforming av asylmottak varierer hva som er ansett som akseptabel bokvalitet med hvor lenge man skal bo på mottaket (Byggforsk 330.172). Jeg tenker dette kan overføres til Krisesenteret. I 2018 var gjennomsnittet av botiden til brukerne 23 døgn (Oslo Krisesenteret 2018). Noe som vil si at noen kvinner bor der lenger og andre kvinner bor der kortere. For noen kvinner kan Krisesenteret i praksis bli mer som et midlertidig hjem enn et kortvarig opphold. Et

tilfredsstillende nivå på bokkvalitet bør derfor tas i betraktning når jeg utformer den nye løsningen.

50 % av kvinnene er under 40 år, 22 % er over 40 år, 21 % er over 50 år og 7 % er over 60 år (Oslo Krisesenteret 2018). Målgruppen består altså av kvinner i forskjellige aldre, som kan ha ulike behov når det gjelder aktivitet- og funksjonsnivå.

50 av 298 kvinner oppga å ha nedsatt funksjonsevne, i hovedsak psykiske lidelser med diagnose (Oslo Krisesenteret 2018). Det vil si at 17 % av alle brukerne har en nedsatt funksjonsevne. Det står at hoveddelen er psykiske lidelser, men det er naturlig å tenke seg at noen av disse vil ha nedsatt fysisk funksjonsevne. Å bli utsatt for vold kan og føre til at man får fysiske skader, noe det er naturlig å tenke seg at noen av disse kvinnene kan ha. Dette, sammen med at Krisesenteret skal kunne brukes av alle som tilfredsstiller vilkårene for å få et botilbud innebærer at løsningen er nødt til å være universelt utformet.

Til sammen er 39 % av kvinnene i en eller annen form for arbeid (Oslo Krisesenteret 2018), noe som betyr at 61 % er uten jobb. Til sammenlikning var 7 av 10 personer i alderen 15-74 år sysselsatte i Norge i 2018 (Statistisk sentralbyrå 2018). De lavere tallene peker på at kvinnene ved Krisesenteret i Oslo kan ha mangler på resurser og nettverk. Dette forsterkes når man ser på statistikken som viser at 85 % av brukerne er ikke etnisk norske (Oslo Krisesenteret 2018). Min kunnskap fra politiet tilsier også at voldsutøveren kan ha isolert disse kvinnene fra sine omgivelser og minimert deres kontakt med omverden. Jeg tenker at disse kvinnene derfor kan ha behov for å sosialisere med andre brukere, kunne snakke med andre i samme situasjon og skaffe seg et nettverk de kan benytte seg av i fremtiden.

Det at 85 % av de kvinnelige brukerne ikke er etnisk norske kan bety at norskkunnskapene kan være svakere hos deler av målgruppen. Det kan derfor bli viktig å tilrettelegge for at det skiltes på flere språk enn norsk og/eller at det brukes symboler.

Etter å ha sett på statistikk over brukerne til Krisesenteret og reflektert rundt dette har jeg funnet frem til noen felles behov som personene i min målgruppe kan ha. Disse behovene er: trygghet, hvile og ro til å tenke, aktivisering eller avledning, et trygt sted å være ute, tilfredsstillende bokkvalitet, universelt utformet løsning, mulighet for sosialt samvær, skilting på flere språk eller

med symboler. I det videre arbeidet ønsket jeg å teste ut om de behovene jeg fant gjennom teori og egen refleksjon stemmer overens med det brukerne vil si i intervjuene.

2.4 Trygghet

Trygghet er, i følge Maslow (2012), et grunnleggende og universelt behov for mennesker. På bakgrunn av kunnskap om vold i nære relasjoner mener jeg personer i min målgruppe har et særlig behov for trygghet. Da trygghet er et hovedbegrep i min problemstilling ønsker jeg å se nærmere på innholdet i trygghetsbegrepet. En nærmere forståelse av begrepet anses essensielt for å kunne designe en ny interiørløsning som bidrar til en økt opplevelse av trygghet for kvinner uten barn ved Krisesenteret i Oslo.

Abraham Maslow systematiserte de ulike menneskelige behovene i en pyramide. Han mente at det kun er fysiske behov som mat og drikke som er viktigere for oss enn trygghet. Maslow mente også at mennesket ikke kunne utvikle seg videre hvis ikke de underliggende behovene i pyramiden var dekket (Maslow 2012). Hvis vi ikke har mat og drikke kan vi ikke bli trygge, og hvis vi ikke er trygge vil vi ikke være opptatt av høyere trinn i pyramiden som sosiale behov, anerkjennelse og selvrealisering. Med andre ord må man være mett og trygg før man kan motivere seg til å søke å innfri andre behov. I dette perspektivet er trygghet nært knyttet til livskvalitet og noe vi alle trenger i livene våre. Men kan et sted gi oss trygghet?

I språkrådets ordbok defineres trygghet som ”sikkerhet” og ”det å være trygg”. Disse definisjonene er vage. For å få en klarere oppfatning av begrepet har jeg funnet flere forskjellige definisjoner av trygghet og kommet til at begrepets betydning til en viss grad vil være avhengig av hvilken sammenheng det brukes i. Tomas Hylland Eriksen (2006, 5) viser for eksempel til at det finnes flere måter en person kan være trygg på. Man kan for eksempel være trygg på seg selv eller trygg når man går hjem sent om kvelden. Dette underbygges videre av uttrykk som «å komme trygt i havn» eller «stå på trygg grunn». Jeg mener dette kan peke i retningen av at et sted faktisk kan bidra til en følelse av trygghet. Men hva skal til for at vi føler trygghet?

Espen Hammer (2006, 34) mener at trygghet handler om å ha kontroll. Han sier det dreier seg om å kunne plassere hendelser innenfor en orden eller plan som gjør dem meningsfulle, forventede, forståelige - og på en eller annen måte noe man kan styre utfallet av. Dette støttes av Geir Aas et al. (2010, 21) som mener at det å være trygg i stor grad knytter seg til evnen til å

kunne forutsi begivenhetenes gang. Dette kan ha noe med at en plutselig og uforventet forandring er en av de største triggerne for at hjernen vår iverksetter en stress respons (Sternberg 2009, kindel 1443). I forhold til interiørarkitektur skriver Klingenberg (2015, 196) at vi i velkjente og dermed forutsigbare omgivelser, hvor alle inntrykkene har funnet sin plass, føler vi oss trygge, fordi vi opplever å ha full kontroll. En opplevelse av trygghet ser altså ut til å være knyttet til en følelse av kontroll og forutsigbarhet.

En annen positiv konsekvens som kan komme av å føle at man har kontroll er at vi får en større evne til å takle utfordringer (Augustin 2009, 30). Dette synes jeg er interessant med tanke på at beboerne på Krisesenteret er i en utfordrende livssituasjon. Det er veldig positivt hvis omgivelser som tilrettelegger for opplevelse av kontroll og trygghet kan gjøre mennesker i stand til å takle utfordringer bedre.

I en dansk ordbok forklares trygghet som ”det å være eller føle seg sikker og utenfor fare”. Den danske definisjonen peker på to ulike betydninger av begrepet trygghet, da det er forskjell på å faktisk ”være sikker og utenfor fare” kontra å ”føle seg sikker og utenfor fare”. Dette kan ses i sammenheng med Aas et al. (2010, 22) som peker på at det går et sentralt og viktig skille mellom objektiv og subjektiv trygghet. Den objektive tryggheten sikter til om man reelt sett er i fare eller utsatt for risiko. Den subjektive tryggheten er den opplevde tryggheten, som knytter seg til følelsene våre. For meg innebærer dette at en ny designløsning som skal øke opplevelsen av trygghet er nødt til å forsikre brukeren om at de er utenfor fare. At brukeren rent objektivt sett er trygge inne på Krisesenteret.

Aas et al. (2010) poengterer videre at den subjektive tryggheten ikke nødvendigvis trenger å samsvare med den objektive tryggheten. Der noen kan føle seg trygge uten faktisk å være det, kan andre bekymre seg for usannsynlige farer som å styrte i fly eller å bli rammet av terrorisme. Dette henger sammen med at alle mennesker har en forforståelse som påvirker hvordan vi tolker og opplever virkeligheten. Siden vi lever forskjellige liv og gjør ulike erfaringer fører dette til at forforståelsen vår er personlig. Fordi forforståelse er personlig vil også den subjektive opplevelsen av trygghet være det (Aas et al. 2010, 21).

At opplevelsen av trygghet er personlig er en utfordring fordi den løsningen jeg skal designe skal brukes av mange forskjellige kvinner. Selv om opplevelsen av trygghet er individuell og subjektiv mener jeg etter å ha studert trygghetsbegrepet å ha funnet noen kriterier for opplevelse

av trygghet som jeg antar er universelle. Til nå har jeg avdekket at de basale behovene våre må være dekket, vi må oppfatte at vi er utenfor fare, vi må føle at vi har kontroll og at ting er forutsigbart. Med tanke på min problemstilling blir det derfor viktig å tilrettelegge for dette med hjelp av interiørarkitekturen for å kunne øke opplevelsen av trygghet.

2.5 Opplevelse av interiørarkitektur

I forhold til min problemstilling har det vært aktuelt å finne ut mer om hvordan vi opplever interiørarkitektur. Da jeg fordypet meg i trygghetsbegrepet avdekket jeg at opplevelsen av trygghet er individuell, men jeg fant og ut av at det finnes kriterier for å oppleve trygghet som kan kalles universelle. I den forbindelse har jeg lurt på om det samme gjelder for opplevelse av interiørarkitektur. Finnes det universelle kriterier for hvordan interiørarkitektur oppleves?

Vi bruker synet, hørselen, luktesansen og berøring til å samle informasjon om omgivelsene våre. Informasjonen som samles inn via sansene våre sendes til ulike deler av hjernen, hvor informasjonen settes sammen, helheten analyseres og så genereres en følelsesmessig respons (Stenberg 2009, kindel 153). Sansene våre er slik sett helt essensielle for hvordan vi opplever interiørarkitektur. Hva vi ser, hører, berører og lukter vil altså prege vår opplevelse av interiøret.

At sansene våre er essensielle for vår opplevelse av interiørarkitektur kan tyde på at opplevelsen av interiørarkitektur har et likt utgangspunkt hos oss alle. Og Merleau-Ponty henviser til en grunnleggende fellesmenneskelighet som går ut på at vi som mennesker får en umiddelbar tilgang til verden gjennom våre kropper (Klingenberg 2015, 175). Dette utbroderes videre av Thomas Thiis-Evensen (1974, 20) som mener at vår kroppslighet binder oss sammen i en allmennmenneskelig referanse. Han sier vi alle har erfaring med å sitte, stå, knele, bukke, gå og løpe. Gjennom disse bevegelsene i omgivelsene får vi et forhold til lys/mørke, kulde/varme, mykhet/hardhet. Jeg tenker at disse erfaringene er universelle. Videre tenker jeg dette har betydning for vår opplevelse av interiørarkitektur fordi vi baserer oss på disse erfaringene når vi sanser og evaluerer omgivelsene våre.

På den andre siden kan sanseapparatet vårt være ulikt. Én kan være fargeblind, den andre kan ha mistet synet og den tredje kan ha mistet hørselen. Dette vil påvirke den informasjonen som samles inn hos den enkelte og til slutt den opplevelsen hver og en får.

Hvis jeg nå likevel legger til grunn at mennesker har kropper som er forholdsvis like kan det argumenteres for at hjernene våre også fungerer nokså likt på visse områder. Å bli utsatt for en reell fare, enten direkte eller i form av en ikke-innbilt trussel kan skape frykt (Malt 2016). Biologisk sett er frykt en følelse med forkjørstrett i systemet vårt. Fryktfølelsen får en rekke fysiologiske ting til å skje i kroppen slik at vi raskt skal kunne reagere på fare med å kjempe mot den eller flykte fra den. Frykt er på den måten en viktig forsvarsmekanisme og er knyttet til overlevelsesinstinktet vårt (Whitehead 1980, 15). Jeg vil påstå at alle mennesker har et slikt overlevelsesinstinkt, som tar over kontrollen når vi blir utsatt for fare. Slik jeg har forstått det skrur heller aldri dette instinktet av og brukes ubevisst hele tiden til å evaluere om noe er farlig for oss. Jeg antar at overlevelsesinstinktet på den måten får en universell betydning for hvordan vi opplever interiørarkitektur og hvilke omgivelser vi foretrekker å være i. I et evolusjonsperspektiv vil det for eksempel være lettere å se farer som nærmer seg i et landskap som er enkelt å få oversikt over enn i et mer komplisert landskap. Med tanke på opplevelse av interiørarkitekturen kan dette gjenspeile seg i at de fleste mennesker foretrekker åpne, ryddige og godt vedlikeholdte omgivelser (Klingenberg 2015, 204). Eller at vi ikke liker å sitte med ryggen til et åpent rom eller en dør fordi en fare kan dukke opp uoppdaget (Augustin 2009, 10). Hvordan en designløsning påvirker vårt overlevelsesinstinkt tror jeg vil ha en innvirkning på hvordan stedet oppleves. At det er lett å orientere seg og oversiktlig tror jeg vil bidra til en opplevelse av trygghet.

Ellen Klingenberg poengterer noe annet jeg tenker er av betydning for hvordan interiørarkitektur oppleves. Hun mener at opplevelsen av et rom handler om helheten i selve rommet. Videre skriver hun at rommet erfares og erindres som en enhet (Klingenberg 2015, 166). Helheten av inntrykket i min designløsning vil derfor bli viktig for å kunne påvirke målgruppen min til å få en økt opplevelse av trygghet. At min designløsning har et enhetlig visuelt språk kan og bli viktig for en opplevelse av trygghet, for omgivelser hvor sanseintrykkene er konsistente eller signaliserer det samme oppleves mer positivt av de som erfarer dem (Augustin 2009, 39).

Å forsøke å finne et enkelt svar på hvordan vi opplever interiørarkitektur har vært vanskelig. For det er en kombinasjon av mange faktorer som tilsammen danner vår opplevelse av interiørarkitekturen. Til nå har jeg avdekket at likheten mellom kroppene og bevegelsene våre gjør at opplevelsen av interiørarkitektur kan ha et tilnærmet likt utgangspunkt for oss. Men jeg har og avdekket at opplevelsen av interiørarkitektur til syvende og sist vil være individuell og subjektiv. Klingenberg (2015, 193) skriver at det er grunn til å tro at mennesker er forskjellige når det gjelder hvor sterkt de fysiske omgivelsene virker inn på oss og hvor mye de betyr for vårt velvære. Dette er helt klart en utfordring for meg når jeg skal designe en løsning som skal brukes av mange forskjellige kvinner.

Samtidig kan det tenkes at vi mer mottakelig for henvendelser fra de omgivelsene vi har rundt oss enn det vi er klar over. Klingenberg skriver at et sted får sin identitet fra beboeren, og beboeren får styrket sin identitet fra stedet. Slik fungerer et hjem både som lerret og speil (Klingenberg 2015, 348). Hvis våre omgivelser kan være identitetsskapende får opplevelse av interiørarkitektur i et slik perspektiv en ny dimensjon. Å bruke ressurser på og sørge for at vi opplever våre omgivelser som vakre kan øke selvtilliten vår og få oss til å føle oss mer verdifulle (Klingenberg 2012,220).

2.6 Hvordan kan arkitektoniske virkemidler skape en opplevelse av trygghet?

Når sansene våre er essensielle for hvordan vi opplever interiørarkitektur tror jeg også interiørarkitekturen påvirker hva vi sanser, opplever og føler. Jeg ønsker derfor å undersøke hvordan noen av de arkitektoniske virkemidlene kan kommunisere trygghet.

2.6.1 Gulvet

Fastheten i bakken er en forutsetning for at vi skal kunne leve på denne jorden, vi bærer den erfaringen med oss som en fundamental referanse for hele vår trygghetsfølelse (Thiis-Evensen 1974, 80). Gulvet er derfor et arkitektonisk virkemiddel som kan være viktig for vår opplevelse av trygghet. Det å falle, følelsen av å sveve i et tomrom er reddelsesbetont og farlig (Thiis-Evensen 1974, 82). For å tilrettelegge for en opplevelse av trygghet vil utformingen av gulvet som et solid og bærende element bli viktig.

2.6.2 Taket

Taket er et annet arkitektonisk virkemiddel som er viktig for vår opplevelse av trygghet fordi det skal gi oss ly og beskyttelse fra ytre krefter. Den trygghetsfølelsen taket gir oss er avhengig av om formen på taket enten synes å gi etter for, eller om den synes å trosse de ytre kreftene som er over eller rundt oss (Thiis-Evensen 1974, 470). Et tak som reflekterer en bevegelse ovenfra og ned indikerer fare (Thiis-Evensen 1974, 476). Befinner vi oss under et slikt tak vil vi raskt søke oss ut derfra. I forhold til en opplevelse av trygghet er det derfor best hvis taket gir inntrykk av å være solid, står i forhold til veggens bæreevne, er flatt eller buet oppover.

2.6.3 Romstørrelsen

Takhøyden eller romstørrelsen kan og ha betydning for hvordan rommet oppleves. Store og små rom kan virke både positivt og negativt på oss. For eksempel kan en lav takhøyde frembringe en

hulefølelse som oppleves koselig og intim (Ching og Binggeli 2012, 27). Men et lite rom med lav takhøyde kan også virke isolerende og klaustrofobisk. Jeg tenker at størrelsen på det rommet vi befinner oss i gir oss en følelse av oss selv som store eller små. Det at vi kjenner de arkitektoniske virkemidlene nært inntil kroppen kan kanskje ha noe med at vi føler oss mer beskyttet i et lite rom enn i et stort. Det kan også være lettere for oss å få oversikt over mulig farer når rommet er av liten størrelse. For å tilrettelegge for en opplevelse av økt trygghet er romstørrelse og skala noe jeg er nødt til å vurdere i de ulike sonene jeg skal designe og se opp mot hvilke aktiviteter som skal foregå der.

2.6.4 Veggen

Jeg mener veggens form er av betydning for opplevelsen av trygghet. En rett vegg som ikke truer med å falle over oss virker tryggere på oss enn en vegg som heller. I min løsning bør derfor veggene være rette.

Thomas Thiis-Evensen (1974, 198) skriver at veggens arkitektur konkretiserer den eksistensielle kampen mellom det angripende ute og det trygge inne. En vegg kan altså oppleves som et beskyttende element mot farer som befinner seg utenfor. På Krisesenteret i Oslo kan dette overføres i bokstavelig forstand. Tykkelsen på veggen vil ha mye å si for hvilken grad av beskyttelse vi tenker veggen har evne til å gi oss. En tykk vegg vil virke mer lukket enn en tynn (Thiis-Evensen 1989, 117), kommunisere sin styrke som et bærende element og vil gi oss en sterkere opplevelse av å være inne og beskyttet. I det eksisterende bygget er tykkelsen på veggene allerede bestemt, men der jeg eventuelt skal sette opp nye vegger kan det være aktuelt for meg å vurdere hvilken tykkelse de skal ha. Eventuelt hvordan jeg kan få veggen til å virke som et solid og beskyttende element.

For at veggens tykkelse skal fremkomme og for at veggen ikke skal stenge oss inne må den ha noen åpninger i seg. Veggens åpninger består hovedsakelig av dører og vinduer. Det er viktig å ta hensyn til størrelsen og utformingen av åpningene for å motvirke at de ikke svekker veggens funksjon som et beskyttende element.

2.6.5 Døren

Det finnes mange forskjellige dører; inngangsdører, utgangsdører, hovedinnganger, sideinnganger, dører i yttervegger, dører i innervegger m.m.

Dører i en yttervegg er et viktig beskyttende element både mot vær, dyr og andre mennesker. Likevel er en inngangsdør ofte det punktet i et interiør der mennesker oftest føler seg mest eksponert for usikkerhet og utrygghet, for å gå inn i et rom som er dominert av andre kan føles skummelt (Ambercrombie 2018, 7). Å ta hensyn til utformingen og plassering av dørene i den løsningen jeg tegner kan bli viktig med tanke på en opplevelse av trygghet. For eksempel kan hvilken retning døren svinger ha betydning for vår opplevelse. En dør som svinger innover oppleves tryggere fordi innsiden ikke kommer ut mot oss, isteden bringes tilsynelatende utsiden inn. Jeg tenker at beboerne muligens burde skjermes når de går inn av dører tilknyttet områder brukt av flere. Kanskje inngangen skal legges slik at den ikke er synlig? På den andre siden er det slik at innenifra representerer en dør en mulighet til å komme seg ut av rommet. Føler man at muligheten for å komme seg ut er begrenset vil man kunne føle seg truet (Ambercrombie 2018, 61). Her blir det viktig å finne en balanse.

Utformingen av selve døren og håndtaket er også noe som jeg bør fokusere på i min løsning fordi mennesket kommer i direkte kontakt med interiørarkitekturen her. Pallasma (2005, 62) beskriver dørhåndtaket som husets håndtrykk. Hvordan dørhåndtaket føles i hånden kan prege vår opplevelse av rommet vi er på vei inn i. Utformingen av dørbladet kan og ha noe å si for vår opplevelse av dørens evne til å beskytte oss. Trenger man å bruke stor kraft for å dytte opp døren fordi den er tung vil vi mest sannsynlig tenke at døren er tryggere enn en lett dør. Hvilket låssystem man benytter og om man har kikkhull eller ei kan og ha noe å si for en opplevelse av trygghet. Dette er kanskje spesielt viktig å tenke på i utformingen av dørene inn til beboerrommene.

2.6.6 Vinduet

Vinduet gir et rom visuell kontakt med horisonten eller sammenheng i omgivelsene. Et rom uten vinduer øker følelsen av isolasjon og ensomhet (Klingenberg 2015, 181). Rom uten noe naturlig dagslys gir oss ingen referanse til omgivelsene utenfor og kan virke desorienterende og stressende (Channon 2018, 16). Rommene som skal brukes aktivt av min målgruppe bør derfor ha vinduer. Hvis det skal settes inn nye vinduer bør størrelsen på vinduene og vurderes. Vinduet bør være stort nok til å gi brukeren en følelse av frihet og oversikt, men ikke så stort at vinduet ødelegger veggens evne til å beskytte.

2.6.7 Lys og belysning

Daglys er helt avgjørende for vårt liv på jorden. Solen gir oss varme, mat og mulighet til å se omgivelsene våre. Lys har og vist seg å ha mange positive virkninger på oss, for eksempel kan lys forbedre humøret vårt og redusere stress (Sternberg 2009, kindel 547). Hvordan det tilrettelegges for tilgang på dagslys og hvordan den kunstige belysningen utformes tror jeg vil ha mye å si for opplevelsen av trygghet på Kriesenteret i Oslo.

For meg er det naturlig å tenke at erfaringene våre med det naturlige dagslyset påvirker hvordan vi opplever den kunstige belysningen. Midt på dagen når solen står høyt på himmel er dagslysets temperatur målt til ca. 5000 kelvin, mens lyset i en solnedgang er målt til ca. 1800 kelvin. 5000 kelvin vil være et kaldt lys, mens 1800 kelvin vil være et varmt lys. Forskjellene i lysets temperatur tilrettelegger for ulike aktiviteter og gir oss ulike stemninger. Sterkt og kaldt lys skaper en energisk følelse hos oss (Channon 2018, 23). Det er også i dette lyset og på denne tiden av dagen vi er mest aktive. Mykt og varmt lys assosieres ofte med kos og hygge, og slikt lys kan være beroligende (Channon 2018, 23). Videre er lys ofte den kvaliteten som mest direkte påvirker vår sinnsstemning. Lys er vanligvis den sterkeste forutsetningen for et steds atmosfære, og det som aller mest gir karakter til rom, sted og omgivelser (Klingenberg 2015, 267). For å tilrettelegge for en opplevelse av trygghet vil det derfor være viktig med god generell belysning, og kanskje at lyset oppleves mer mykt og varmt.

3.0 Metodebruk og innsamlingsmetoder

Ordet metode stammer fra det greske ordet *methodos*, som betyr å følge en bestemt vei mot et mål. Metode handler om å samle data for å forstå et fenomen, å tallfeste et fenomen, å skaffe seg innsikt i en prosess eller å løse et problem (Næss og Pettersen 2017, 16). I denne bacheloroppgaven har jeg tatt i bruk vitenskapelig metoder for best mulig å kunne svare på problemstillingen min. Metodene i denne oppgaven består hovedsakelig av kvalitative, men også kvantitative og kreative metoder.

3.1 Kvantitative metoder

Kvantitative metoder handler om å gjøre om fenomener til tall på en slik måte at det er mulig å si noe representativt om utbredelsen og fordelingen av disse fenomenene samt deres relasjon til andre fenomener (Næss og Pettersen 2017, 16). I denne oppgaven har jeg ikke gjennomført noen kvantitative metoder selv, men jeg har brukt resultater fra undersøkelser foretatt av SSB og årsrapporten til

Krisesenteret i Oslo 2018. Jeg har brukt disse resultatene for å øke min egen forståelse for vold i nære relasjoner, målgruppen min og for å forstå hvilke behov som bør dekkes av min designløsning.

3.2 Kvalitative metoder

I denne oppgaven har det vært viktig å forstå brukeren av Krisesenteret og hva trygghet er for dem. Kvalitative metoder blir ofte tatt i bruk for å forstå et fenomen og gjerne deltakernes eget perspektiv på det, gjennom tolkning og refleksjon av ulike typer data (Næss og Pettersen 2017, 16). I min oppgave har det derfor vært passende å ta i bruk kvalitative metoder. For eksempel dybdeintervju av brukerne på Krisesenteret i Oslo.

3.2.1 Dybdeintervju

Innledningsvis hadde jeg planlagt å foreta dybdeintervjuer av minst tre brukere og to ansatte ved Krisesenteret i Oslo. Mitt ønske var å samle inn nok data om bruken av Krisesenteret, brukernes opplevelse og behovene deres slik at jeg kunne bruke denne informasjonen til å lage en best mulig designløsning. I forkant hadde jeg laget en intervjuguide (se vedlegg 1 og 2). Dette gjorde jeg for å være sikker på at jeg husket å spørre om det jeg lurte på og at jeg fikk data som kan sammenlignes (Næss og Pettersen 2017, 81).

På grunn av Corona-viruset har gjennomføringen av dybdeintervjuene blitt annerledes enn det jeg innledningsvis tenkte. Jeg hadde laget avtale om å gjennomføre tre dybdeintervjuer av brukere. Jeg har bare klart å gjennomføre dybdeintervju av to brukere ved Krisesenteret i Oslo. Det siste ble avlyst. Jeg har heller ikke klart å få gjennomført dybdeintervju med en ansatt, men jeg har hatt flere samtaler med en ansatt ved Krisesenteret og brukt informasjon fra disse samtalerne.

Temaet i dybdeintervjuene som er gjennomført var brukerens opplevelse av å bo på krisesenteret, hva de var fornøyde med og hva de skulle ønske var bedre. Jeg spurte om trygghet, hva dette betydde for dem og hva som gjorde dem trygge. For meg var det veldig nyttig å foreta dybdeintervju av brukere av Krisesenteret i Oslo fordi det ga meg bedre forståelse for deres opplevelse og en større innsikt i deres behov.

For eksempel avdekket jeg at min målgruppe kan ha erfaringer med at hverdagslig ting er farlig. Gjenstander som er hverdagslige kan ha blitt benyttet som våpen. Dette er det vanskelig å ta høyde for i min designløsning fordi disse erfaringene kan variere veldig fra person til person. Det

jeg kan gjøre er å ikke utsette de for unødvendig påminnelser ved for eksempel at knivene på kjøkkenet henger på veggen.

I den teoretiske delen skrev jeg om betydningen av å være utenfor fare med tanke på en opplevelse av trygghet. Dette ble og et tema i intervjuene. En fare for kvinnene ved Kriksesentrene i Oslo er å igjen bli utsatt for vold i nær relasjon. I avsnittet om Kriksesenteret i Oslo skrev jeg at det i loven stilles krav til fysisk sikring av lokalet. Jeg mener Kriksesenteret i Oslo forholder seg til det som står i loven, og jeg vurderer det dit hen at den objektive tryggheten er ivarettatt på Kriksesenteret i Oslo. Det vil si at jeg mener faren for nye voldsovergrep er fraværende så lenge kvinnene oppholder seg inne på Kriksesenteret i Oslo. Likevel kan det være viktig for meg å ha fokus på den objektive tryggheten i min designløsning. I et av intervjuene jeg foretok fortalte intervjuobjektet at trygghet for henne er at mannen hennes ikke vet hvor hun er og ikke kan finne henne. Hvis han skulle funnet ut hvor hun var, syns hun det var betryggende at han fortsatt ikke kunne klart å komme seg inn til henne. Kvinnen fortalte videre at det som gjør henne trygg på Kriksesenteret er den tunge inngangsdøra med sluse, overvåkningskameraene, damene i resepsjonen, at Kriksesenteret har prioritet hos politiet og at adressen er skjult (se vedlegg 3). Dette utsagnet kan tyde på at synlig objektiv trygghet kan bidra til en økt subjektiv trygghet. I min designløsning kan det derfor være aktuelt å øke synligheten av sikkerhetstiltakene og den objektive tryggheten. Samtidig tenker jeg at hvis det settes inn mange tiltak for å heve den objektive tryggheten og tiltakene er synlige kan det føre til en følelse av å være fanget eller innesperret. Jeg tenker at det kanskje er viktigst at de objektive tiltakene er synlig ved inngangen og i mottakssenteret, fordi det er her førsteinntrykket av stedet dannes. Uansett vil det være viktig å finne en balanse. I beboeravdelingen vil det for eksempel kanskje være riktigere å bruke virkemidler som at dørene inn til rommene føles tunge å dytte opp enn at det finnes overvåkningskameraer i gangen.

I dybdeintervjuene fikk jeg informasjon og innsikt i nye behov hos min målgruppe. Jeg fikk også bekreftet at de behovene jeg hadde funnet gjennom teori og egen refleksjon stemte overens med det intervjuobjektene mine sa. Viser til vedlegg 3 og 4 for utfyllende informasjon om dybdeintervjuene.

3.2.2 Befaring på Kriksesenteret i Oslo

Jeg henvendte meg til Kriksesenteret I Oslo og fikk lov til å komme på befaring. Tilsammen har jeg vært på befaring på Kriksesenteret to ganger. Det var veldig nyttig og det ga meg en mye større

forståelse for bygget og hvilke tiltak som burde tilrettelegges for i den nye løsningen. Viser til vedlegg 6 for utfyllende informasjon om dette.

3.2.3 Fotostudie på Krisesenteret

I forbindelse med den siste befaringen på Krisesenteret i Oslo fikk jeg anledning til å gå alene og gjennomføre en fotostudie. Hensikten med denne fotostudien var å forstå hvilken prosess målgruppen min gjennomgår når de ankommer Krisesenteret. Fotostudien ga meg en større forståelse for brukerens opplevelse og behov. Viser til vedlegg 7 for utfyllende informasjon om dette. Viser og til prosesskart på side 13 i A3-heftet.

3.3 Kreative metoder

3.3.1 Visuelt tankekart

Jeg valgte å bruke visuelt tankekart fordi jeg ønsket å få oversikt og forståelse for oppgaven, få nedskrevet alle tankene mine, begynne å utforme en plan for hva konseptet skulle være og for hva den nye løsningen skulle inneholde. Etter bearbeiding av denne metoden stod jeg igjen med noen hovedpunkt jeg ville ta med meg i det videre arbeidet med utforming av konsept og designløsning. Viser til vedlegg 8 for utfyllende informasjon om dette.

3.3.2 Forsøk og utprøving av romløsning med skisse

Jeg skisserte mange ulike forslag til planløsning der jeg analyserte fordeler og ulemper med de ulike løsningene. Jeg fant fort ut at jeg ønsket å tilrettelegge for at man som bruker får bedre oversikt over lokalet slik at man raskere kan føle at man har kontroll. Jeg fant at det var lurt å plassere funksjoner som hører sammen i nærheten av hverandre. Videre fant jeg at det er viktig at siktlinjene er gode. Viser til vedlegg 9 for mer utfyllende informasjon om dette.

4.0 Konsept

En sommerfugl har det travelt i sitt korte liv. I løpet av noen få uker skal de etablere et territorium, finne en kjæreste, parre seg og sommerfuglhunnen skal legge egg. Ut av disse eggene kommer sommerfugllarven. Larven spiser blader for å gjøre seg klar til å spinne en kokong som den kan ligge beskyttet i og utvikle seg. Kokongtiden er en sårbar tid for larven, så de forsøker å spinne kokongen et

sted de er gjemt litt bort. Inne i kokongen brytes larvens organer ned og bygges opp igjen til et helt nytt og annerledes individ - en sommerfugl.

For meg var det veldig mange paralleller mellom sommerfuglens livssyklus og min målgruppe. Min målgruppe kommer til Krisesenteret fordi de er i behov for akutt beskyttelse og ønsker å gjemme seg slik at deres overgriper ikke finner dem. Krisesenteret blir et trygt og midlertidig hjem, slik kokongen også er. Kvinnene bruker også ofte tiden på Krisesenteret til å tenke igjennom sin situasjon og finne en annen løsning i livet sitt. Kun 11 % av kvinnene ved Krisesenteret flytter direkte tilbake til overgriperen når de drar fra Krisesenteret (Oslo Krisesenter 2018). Det kan derfor tenkes at mange av kvinnene gjennomgår en utvikling og forandring i løpet av sitt opphold på Krisesenteret.

Jeg har tenkt at en kokong, som er et beskyttende skall larven ligger i for å bli en sommerfugl, var passende som konsept til mitt forslag for en ny løsning på Krisesenteret i Oslo. Konseptet mitt baserer seg altså på teorien jeg har lest samt resultater fra metodene jeg har gjennomført. Trygghetsbegrepet har vært sentralt i min kreative prosess. I den kreative prosessen kom jeg fort frem til at et konsept som omhandler trygghet fort kan bli klisje og at det på Krisesenteret nødvendigvis ikke er passende med en veldig konseptuell løsning. Mitt konsept er ment å formidle en stemning og en atmosfære jeg har ønsket å oppnå i den nye designløsningen. Ut fra dette konseptet har jeg kunne hente inspirasjon til farger og atmosfære.

5.0 Faglig begrunnelse for valg

5.1 Overordnet planløsning

Etter gjennomgang av teori, gjennomføring av metoder og analyse av min målgruppes behov kom jeg frem til hvilke typer rom som bør finnes i en ny planløsning. Før jeg begynte arbeidet med å finne ut av hvordan disse rommene skulle organiseres førte jeg opp hvilke rammer jeg måtte forholde meg til:

- Ingen store arkitektoniske inngrep i den bærende konstruksjonen av bygget skulle gjøres, noe som vil si at jeg har forsøkt å lage en planløsning som i størst mulig grad tar hensyn til det jeg antar er bærende konstruksjoner.
- Jeg bestemte meg også for å ta hensyn til eksisterende vann- og avløp. Dette satt begrensinger med tanke på hvor rom som for eksempel kjøkken, bad, toaletter og vaskerom kunne ligge.

- Hvert soverom skulle ha tilgang på dagslys og utsyn (Byggforsk 361.121), som i praksis betyr at hvert beboerrom må ha et vindu.
- Beboerrommene skulle inneholde sengeplass, kjøleskap, garderobeskap til hver person med bredde på 1,2 m, bord og en stol til hver sengeplass (Byggforsk 330.172). Jeg har lagt til speil og hyller fordi jeg så det fantes på de eksisterende beboerrommene på Krisesenteret i Oslo.

I følge Sternberg kan nye omgivelser virke stressende på oss (Sternberg 2009, kindel 1098). Da jeg var på befaring på Krisesenteret i Oslo følte jeg meg ikke nødvendigvis stresset, men jeg var desorientert og hadde vanskeligheter med å få oversikt over hvilke funksjoner som lå hvor (viser til vedlegg 6). Psykologisk er det å vite hvor man er og hvordan man kommer seg ut eller bort knyttet til opplevelsen av trygghet (Byggforsk 220.114). I forhold til min problemstilling har derfor orientering vært noe jeg har fokusert på i utforming av ny planløsning.

I den eksisterende løsningen finnes det to arkiv, et lager, et kontor, et samtalerom, fire dusjer, fem toaletter, et vaskerom, 11 beboerrom, kjøkken, stue og takterrasse. Det er ingen sone- eller funksjonsinndeling i lokalet. Jeg tror denne tilfeldige romorganiseringen er noe av grunnen til at jeg ble desorientert under befaringsen. Mitt inntrykk fra befaringsen resulterte i en beslutning om å legge funksjoner som hører sammen i nærheten av hverandre. Det er nå to hovedsoner i etasjen: et fellesareal med tilhørende takterrasse og en mer privat beboeravdeling. Det midterste trapperommet er på den måten også blitt et naturlig orienteringspunkt i etasjen. Der har jeg også valgt å legge vaktrommet til de ansatte. Slik er de ansatte tilgjengelig for beboerne, uten å være for synlige i det arealet beboerne bruker.

5.1.1 Planløsning i fellesarealet

I fellesarealet er det prosjektert entré med toaletter, kjøkken, spiseplass, samtalerom, treningsrom, TV-rom, lager, trapp, løfteplattform ut til takterrassen og takterrassen. Fellesarealet skal sørge for en tilfredsstillende bokvalitet og tilby beboerne flere muligheter for avkobling og aktivisering.

Kjøkkenet er plassert sentralt i fellesarealet som gjør det lett tilgjengelig for beboerne. Kjøkkenet er og lagt i tilknytning til takterrassen slik at dagslys og utsikt til kjøkkenhagen utnyttes. Begge intervjuobjektene mine mente det var for liten plass på det eksisterende kjøkkenet (se vedlegg 3 og 4). Det er i den nye løsningen satt av godt med plass på kjøkkenet slik at flere skal kunne lage mat samtidig. Kjøkkenøya skal også bidra til å gjøre matlagingen til en mer sosial affære.

Spiseplassen ligger nær kjøkkenet. Det er satt opp en spilevegg i den ene enden for å skjerme og gi oversikt. Himlingen er senket over spiseplassen for å øke følelsen av å sitte beskyttet. Det er satt inn vinduer i veggen bak sittebenken. Dette for å slippe dagslyset inn i korridoren som ligger bak og gi de som står ved kjøkkenøya oversikt over bevegelse i korridoren.

I den eksisterende løsningen lå både spiseplassen og tv-stuen i samme rom. Det er prosjektert et eget TV-rom i den nye løsningen fordi beboerne ikke skal måtte føle at de forstyrrer andre hvis de vil se på TV og for å tilrettelegge for mulighet til å drive med ulike aktiviteter samtidig på Kriesesenteret. Et av mine intervjuobjekt fortalte at hun skulle ønske det ble arrangert filmkvelder på Kriesesenteret (viser til vedlegg 4). I TV-rommet er det satt inn dobbelskyvedør med glass for å gi både de som kommer til rommet og de som er der fra før bedre oversikt.

Samtalerommet er plassert i nærheten av vaktrommet, slik at ansatte og brukere skal ha enkel tilgang til rommet. På samtalerommet kan det prates om ting som er vanskelig og beboeren kan få emosjonelle utbrudd. Plasseringen av rommet er ment å sørge for at beboeren ikke er nødt til å gå igjennom hele fellesarealet når samtalen er slutt.

I mine intervjuer fortalte brukerne at de ønsket seg et aktivitetsrom hvor det var mulig å drive med trening (se vedlegg 3 og 4). Treningsrommet skal kunne tilby en mulighet for aktivisering eller avkobling.

En oversikt over mer enn 100 studier viser at hager i tilknytning til institusjoner kan redusere stress blant pasienter, pårørende og helsepersonell. Det rapporteres også at bare det å ha utsikt til en hage kan virke smertelindrende (Klingenberg 2015, 207). Takterrassen er et uterom som skal kunne brukes av alle beboere i hele Kriesesenteret. Det ble derfor naturlig å legge fellesarealet og ikke beboeravdelingen i tilknytning til terrassen. På den måten kunne også utsikt til grønt areal på takterrassen utnyttes fra fellesområde. Et av intervjuobjektene mine ønsket at det var et sted man kunne være inne samtidig som man var ute på takterrassen (se vedlegg 3). På en mindre del av takterrassen har jeg valgt å ha tak. Der finnes blant annet en peisestue og en spiseplass. Ellers på takterrassen er det en kjøkkenhage med tilhørende drivhus, en sone med utemøbler og en pergola med hengekøye.

5.1.2 Planløsning i beboeravdelingen

I den eksisterende løsningen er det, som tidligere nevnt, 11 beboerrom. Kriesesenteret i Oslo har som prinsipp at de ikke avviser noen som oppfyller kravet om å få et midlertidig botilbud. Hvert beboerrom

er derfor utstyrt med flere sengeplasser, slik at Krisesenteret skal være sikre på at de har kapasitet til å ta imot de som har behov for hjelp.

Et av intervjuobjektene mine fortalte at hun var blitt nødt til å dele soverom med en ukjent kvinne i noen netter. Hun fortalte videre at hun syntes dette var ubehagelig (se vedlegg 4). Jeg forstår godt at mangel på privatliv i en slik situasjon kan være sjenerende. I forhold til en opplevelse av trygghet har jeg tidligere skrevet at følelse av kontroll er viktig. Miller & Schlitt (1985, 143) peker på at det å ha sitt eget sted gir oss en mulighet til å oppleve kontroll, fordi vi kan bestemme om vi ønsker å delta i sosial interaksjon eller være alene. Et eget sted gir oss altså mulighet til privatliv, noe som det andre intervjuobjektet mitt nevnte at hun savnet på Krisesenteret i Oslo. Mitt intervjuobjekt savnet et sted hvor ingen kunne høre at hun gråt (se vedlegg 3). Agustin (2009, 29) mener den kontrollen som etablerer privatliv er den viktigste typen kontroll vi kan ha og er den typen kontroll som mest påvirker oss positivt psykologisk. I forhold til en opplevelse av trygghet ville det derfor vært best om hver kvinne fikk sitt eget rom med tilhørende bad.

Det eksisterende bygget, krav i TEK17 og krisesenterets prinsipp om å ikke avise noen har gjort det vanskelig å tilfredsstillende behovet for enkeltmannsrom i min løsning. Jeg har valgt å lage 9 beboerrom med køyesenger for å opprettholde en god nok kapasitet på krisesenteret. I tillegg har jeg valgt å lage et HC-rom slik at beboere med behov for universelt utformet løsninger skal få mulighet til et tilfredsstillende tilbud av Krisesenteret i Oslo. Dette rommet er lagt i nærheten av heisen i det midterste trapperommet. Det er følgelig prosjektert 10 beboerrom i den nye løsningen.

I forhold til utforming av asylmottak anbefales det at beboerrom for 2 personer bør være på minst 12 kvm (Byggforsk 361.121). Det minste beboerrommet i 4. etasje er nå på 18,2 kvm.

I beboeravdelingen har jeg valgt å plassere toaletter, dusj og vaskerom. Jeg tenker dette er funksjoner det er godt å ha i nærheten av beboerrommene. I utformingen av toalettrom og dusjrom har jeg vektlagt mer avskjerming og privatliv.

5.2 Takhøyde

I det eksisterende bygget er takhøyden over tre meter, det vil si over standarden på 2,4 m.

Takhøyden og romstørrelsen er noe jeg har vurdert i utformingen av den nye løsningen. I enkelte områder hvor brukeren skal kunne sette seg ned og slappe av, som for eksempel ved spiseplassen

i fellesarealet, i samtalerommet og TV-rommet, har jeg valgt å senke taket. I beboerrommene, som i seg selv ikke er så store, har takhøyden blitt beholdt for at rommet skal virke mer luftig og mindre stengt.

5.3 Materialer

Ved berøring kommer man i direkte kontakt med sine omgivelser, for når du tar på noe kjenner du dets tekstur, temperatur, vekt, form, fuktighet, mykhet m.m. Du kan bokstavelig talt føle omgivelsene dine. Pallasma beskriver berøring som "the sense of nearness, intimacy and affection" (Pallasma 2005, 50) og berøringssansen er vist å være knyttet til våre følelser (Robinson og Pallasma 2015, kindel 1782-1787). Hvis dørhåndtaket vi tar i føles kaldt, hvis gulvet vi går på ikke føles stabilt, hvis veggene har en ru overflate som det gjør vondt å lene seg til og hvis stoffet i stolen vi sitter på stikker - vil det påvirke vår opplevelse av interiøret. Det har vært viktig for meg å tilrettelegge for en opplevelse av trygghet, spesielt på de plassene hvor kroppen oftest kommer i kontakt med omgivelsene. I min løsning har jeg tenkt mye på dette når jeg har valgt materialer. Jeg har også ønsket å bruke ærlige og naturlige materialer fordi vi mennesker ikke liker at materialene lurer oss eller ikke er ekte (Ambercrombie 2018, 96). Videre i dette avsnittet kommer jeg kun til å redegjøre for de materialene det er brukt mest av og som jeg anser som viktige med tanke på en opplevelse av trygghet.

I den teoretiske delen tok jeg for meg hvordan gulvet kunne bidra til å gi oss en opplevelse av trygghet, at det var viktig at gulvet fremstår som et solid og bærende element.

Et av intervjuobjektene mine fortalte at hun ønsket seg lysere gulv, eventuelt et vegg til vegg teppe inne på beboerrommene slik at man kunne gå barbert (se vedlegg 4). Her mener jeg teorien og mine funn i metodene ikke samsvarer helt med hverandre. Et vegg til vegg teppe anser ikke jeg som et solid og bærende element, men det er et underlag som kan gi en lunere stemning og en koseligere atmosfære. I min løsning har jeg valgt å legge tregulv på beboerrommene. Dette fordi tregulv gjør at gulvet kan oppfattes som et solid og bærende element, men samtidig tilfører lunhet til rommet. Å gå barbert på tregulvet vil og være mer behagelig enn på for eksempel betong, fordi tre er et sympatisk materiale som aldri gir oss temperatursjokk ved berøring (Rasmussen 2012, 184).

På våtrommene er det lagt keramiske fliser som er skliskre for å forhindre ulykker. Flisene har relativt store dimensjoner (600x600 mm), noe som minimerer fug og renholdsarbeid.

Ellers i etasjen, bortsett fra på takterrassen, har jeg som gulvbelegg valgt å bruke microsement. Jeg mener dette er et gulvbelegg som gir beboerne fast grunn under føttene og gjør at gulvet fremstår som et solid og bærende element. Microsement er i tillegg veldig slitesterkt, har en lang levetid og er lett å rengjøre. Dette gjør at det passer som gulvbelegg i et lokale med mye trafikk og slitasje.

På takterrassen har jeg valgt å bruke forskjellige materialer i ulike soner. I en sone har jeg lagt hvit singel og i en annen sone har jeg lagt et tregulv. Jeg har brukt hvit singel i kjøkkenhagen for å forsterke inntrykket av å være ute. Jeg forutsetter at jeg her hadde vært nødt til å konferere med en statiker for å sørge for at tilstrekkelig bæring opprettholdes. Tregulvet jeg har valgt er Kebony, dels fordi Kebony er vedlikeholdsfritt.

I interiøret ellers er det brukt mye treverk. Det er prosjektert tre i dører, kjøkken, spilevegger, spilehimling, trapp og diverse møbler. Jeg har prosjektert å bruke forskjellige former for eik – heltre og finerte plater. Det er og prosjektert å bruke bambus i kjøkkenfrontene. Tre er en fornybar naturressurs, som kan ha en kort reisevei. Tre er holdbart og slitesterkt (Ching 2012, 305). Tre er som nevnt tidligere også et sympatisk materiale det er godt å ta på. Et av intervjuobjektene mine fortalte at hun skulle ønske det var mer hjemmekoselig på Krisesenteret i Oslo (se vedlegg 4). Tre er et materiale som tilfører tekstur (Gag 2012, 60) og lunhet, derfor tenker jeg at dette materialet kan bidra til en mer hjemmekoselig stemning i samsvar med det intervjuobjektet mitt ønsket.

På ulike sittelementer er det prosjektert møbelhud av ekte lær. Dette er et naturlig produkt som puster, tåler slitasje og over tid får en veldig fin patina. Jeg har valgt en møbelhud som er mørkebrun fordi det passet best inn med det resterende fargevalget, konseptet og fordi flekker blir mindre synlig.

Av tekstiler som er prosjektert i løsningen har jeg fokusert på å velge ull, lin eller bomull. Jeg har for eksempel valgt canvas ulltekstil fra Kvadrat på sittedsofaen i TV-rommet. Ull er et naturlig material som puster og kan gjøre sittekomforten bedre. Dette tekstilet er melert, noe som gjør at søl og flekker blir mindre synlig. Videre har det en Martindale på 100 000, noe som tilsvarer en god slitestyrke i forhold til offentlig miljø.

5.4 Farger

I den eksisterende løsningen på Krisesenteret er fargene i all hovedsak hvitt og grått. Etter befaring konkluderte jeg med at det var et forbedringspotensiale i forhold til hvordan farger kan brukes på Krisesenteret i Oslo (se vedlegg 6). Begge intervjuobjektene mine ønsket seg også flere farger i omgivelsene sine (se vedlegg 3 og 4). I min løsning har jeg valgt å bruke ulike farger i ulike rom. Inspirasjon til farger har dels kommet fra teori om fargebruk og dels fra konseptet mitt.

Hver farge antas å ha et egenuttrykk som er grunnleggende og konstant. Fargenes arketypiske innhold er å finne igjen i referansen til våre grunnleggende opplevelseserfaringer i forholdet mellom kropp og omgivelser (Thiis-Evensen 1974, 379). For eksempel beskrives noen farger som varme og andre som kalde. Rødt og gult er varme farger, som vi også kan se i solen og ilden. Blått er en kald farge, som vi kan se i det kalde vannet vi bader i om sommeren.

Fargene på veggene rundt oss kan påvirke følelsene våre (Sternberg 2009, kindel 399). De grunnleggende opplevelseserfaringene våre som nevnt overfor kan prege hvordan vi opplever fargene på veggen og hvilken stemning vi føler at rommet gir oss. Eksempelvis mener Augustin (2009, kindel 11) at menneskers tiltrekning til ild kan overføres til en tiltrekning for varme farger. Videre mener Miller & Schlitt (1985, 890) at mennesker assosierer det å være varm med å være beskyttet eller trygg. Jeg har lurt på om dette kan overføres til at varme farger kan gi oss en opplevelse av trygghet?

I intervju avdekket jeg at min målgruppe kan oppleve den varme fargen rød som en påminnelse om en traumatisk hendelse. På en av veggene i Krisesenteret er det malt et bilde av et rådyr (viser til vedlegg 6). På dette rådyret er det noen røde flekker. Et av intervjuobjektene mine fortalte at barna hennes hadde trodd dyret var skadet og blødde. Barna hadde lett etter hullet for å stanse blødningen (se vedlegg 3). For dem ble bildet på veggen og fargen assosiert med blod og utrygghet. Dette kan peke i retning av at sterke røde farger burde unngås for at min løsning skal bidra til en økt opplevelse av trygghet.

Kanskje er det heller slik at kalde farger gir oss en opplevelse av trygghet? Blått og grønt er typiske kalde farger, og Miller og Schlitt (1985, 897) skriver at mennesker assosierer kalde farger med trygghet. For meg er dette naturlig hvis man for eksempel assosierer blått med natt og ro. Videre hvis man assosierer grønt med natur, liv og et godt livsgrunnlag.

Fargepaletten jeg har valgt består av flere farger. Jeg har brukt flere lyse og relativt nøytrale farger fordi disse kan virke avslappende og er fleksible (Ching og Bingeli 2012, 116 og 120). Jeg har også valgt å bruke noen mørke farger for å skape en kontrast og der rommet skal oppleves litt mer intimt eller koselig. Mange av fargene jeg har valgt går ton i ton og er kalde. Jeg har valgt en fargepalett som går ton i ton for å skape harmoni gjennom etasjen. For eksempel har jeg valgt en mørk grønn farge på veggene i TV-rommet, mens jeg på beboerrommene har valgt en lysere utgave av denne grønnfargen. En fargepalett som går ton i ton kan noen ganger bli litt kjedelig, derfor har jeg på visse områder valgt å bruke en kontrastfarge. Eksempelvis er kontrastfargen til grønn rød. Der jeg har valgt å bruke rødt som kontrastfarge er fargen avdempet og går mer mot rosa for å forhindre negative assosiasjoner hos beboerne.

5.5 Planter

Et av mine intervjuobjekter understreket at hun skulle ønske det var mer levende planter på Krisesenteret i Oslo (se vedlegg 4). Jeg har i min løsning prosjektert to plantevegger innendørs og en grønn plante-gardin på TV-rommet. Jeg har og fokusert på å få inn naturelementer på takterrassen. En fordel ved dette er at natur og naturelementer virker avstressende og kan medvirke til at vi gjenvinner krefter etter mentalt krevende arbeid (Klingenberg 2015, 204). Plantene som er prosjektert i min løsning liver også opp fargepaletten og understreker bruken av fargen grønt ellers i lokalet.

5.6 Akustikk

I teoridelen avdekket jeg at kontroll er viktig for en opplevelse av trygghet. Jeg tenker at en del av det å føle at man har kontroll er å kunne kontrollere lydbildet rundt oss.

Lyd og stillhet kan ha dyp effekt på vårt nervesystem og på vår følelsesmessige respons til verden rundt oss (Sternberg 2009, kindel 834). For mye lyd kan sjenere oss og kan få oss til å føle oss utrygge (Channon 2018, 37), mens stillhet kan hjelpe oss til å konsentrere oss og tenke klart (Channon 2018, 24).

Jeg tenker at lyd også kan karakteriseres som god eller dårlig. Yndlings sangen sin høyt på radioen kontra et gråtende menneske har forskjellig effekt på oss.

Lydbildet på Kriesesenteret vil være preget av at det bor mange mennesker sammen, som er i en sårbar livssituasjon og kan ha emosjonelle utbrudd. Begge mine intervjuobjekt fortalte at de syntes det var lytt på Kriesesenteret, at de kunne høre andre gråte og at dette var sjenerende. Et av intervjuobjektene mine fortalte og at hun selv ikke ønsket at andre skulle høre henne gråte (se vedlegg 3).

Å legge til rette for en god akustikk er en forutsetning for at beboerne ved Kriesesenteret i Oslo skal kunne verne om sitt privatliv og oppleve trygghet. God akustikk kan også være viktig med tanke på taushetsplikten de på Kriesesenteret har overfor sine brukere.

I min løsning har jeg gjort flere tiltak for å sørge for en god akustikk:

- Veggene som er prosjektert i dette prosjektet skal være godt isolerte og minst tilfredsstillende kravet om lydklasse B, hvor LA db skal være maks 30 (NS 8175).
- I noen områder er himlingen senket, kledd med akustisk duk og spiler.
- Generelt ellers er himlingen overflatebehandlet med akustisk puss fra BASWA acoustics.
- Det er brukt akustiske absorbenter i visse rom, for eksempel på samtalerommet.
- Toalettene er prosjektert inn i lukkede rom.
- Det er og brukt materialer og tekstiler som skal dempe etterklangstiden i rommene og føre til en bedre akustikk.

5.7 Belysning

Som tidligere skrevet tror jeg dagslyset og belysningen vil ha mye å si for en opplevelse av trygghet. I min løsning har jeg valgt å prosjektere større vinduer ved kjøkkenet og sette inn en ny åpning til takterrassen. Dette for å øke tilgangen på dagslys. Med tanke på kunstig belysning er det prosjektert en god allmennbelysning, arbeidslys der det har vært nødvendig og noe stemningsbelysning.

Tidligere har jeg skrevet om at en opplevelse av trygghet er avhengig av at vi føler vi har kontroll. At det er mulig å bestemme over de fysiske omgivelsene kan gi oss en økt følelse av kontroll (Miller & Schlitt 1985, 143). Jeg har prosjektert flere alternativer belysningskilder, som skal kunne styres separat og være dimbare. Ved vinduer er det prosjektert liftgarddiner eller persiener, slik at beboerne kan bestemme over lysinnslipp og innsyn.

Noen av belysningskildene er indirekte for å skape en lun stemning og sørger for å minimere blending. Som tidligere skrevet bør temperaturen på lyset være på den varmere skalaen i forhold til en opplevelse av trygghet. Temperaturen på belysningen i min løsning skal derfor ligge på ca. 3000 Kelvin i fellesareal og beboerrom, mens badene er prosjektert med 2700 Kelvin.

5.8 Universell utforming

Universell utforming må stå i høysete når offentligheten skal ha tilgang til lokalet. Sigmund Asmervik (2009, 12) mener færre mennesker vil anses som funksjonshemmede jo bedre tilgjengeligheten er. For meg har det vært viktig å forsøke å etterkomme dette, betjeningsareal, bevegelsesmønstre, menneskelig skala og krav i TEK17 er blitt tatt hensyn til når jeg har utformet den nye løsningen.

Jeg har hatt fokus på å tilrettelegge for at rullestolbrukere skal kunne få et tilfredsstillende tilbud av Krisesenteret i Oslo. Jeg har laget et eget HC- beboerrom med tilhørende WC. Dette rommet er lagt i tilknytning til det midterste trapperommet slik at heis og fellesareal er lett tilgjengelig. Rommet er på ca. 38 kvm og plantegningene mine viser til rullestolsirkler på 1,5 m. Det er prosjektert 1 m bredde på dører inn til lukkede rom. Det er tatt hensyn til tilstrekkelig passasjebredde. Gulvet skal være terskelfritt. Terskel inn til våtrom skal ikke overstige 250 mm. Rommene er ikke overmøblert slik at det skal være enkelt å komme seg rundt. Det er og prosjektert løse bord med plass til at en rullestolbruker kan benytte seg av disse.

Det må her nevnes at et eksisterende bygg byr på utfordringer og hindringer når det gjelder å lage fullverdige universelt utformet løsninger. Dekket til takterrassen ligger 90 cm over dekket i fellesarealet. Ifølge TEK 17 er det krav om rampe med stigning på maksimum 1:15. Lengden på rampen ville vært nærmere 15 meter og en slik lengde ville ikke vært forsvarlig plassutnyttelse av arealet. Jeg har isteden valgt å sette inn en løfteplattform slik at rullestolbrukere skal kunne benytte seg av takterrassen.

Ellers i lokalet er det tatt hensyn til akustikk, fargebruken skal bidra til god nok luminanskontrast, det er tilført håndløpere, oppmerksomhets- og farefelt i trappene, våtrommene har fått sklisikre fliser, betjeningsareal er opprettholdt, løst inventar med fallfare er festet til vegg og spiler har ikke større mellomrom enn 10 cm.

6.0 Konklusjon

I denne oppgaven har problemstillingen min vært: Hvordan kan interiørarkitektur bidra til en økt opplevelse av trygghet for kvinner uten barn på Krisesenteret i Oslo? For å kunne svare på denne problemstillingen har jeg sett på teori om hva trygghet er, hvordan interiørarkitektur oppleves og hvordan elementer innen interiørarkitektur kan brukes for å gi min målgruppe en opplevelse av trygghet. Jeg har også gjennomført metoder for å få en forståelse av hvem kvinnene i min målgruppe er og hva deres behov kan være.

Gjennom min prosess har jeg funnet ut at trygghet er et universelt og grunnleggende menneskelig behov. For at vi skal kunne oppleve trygghet er det viktig at de basale behovene er dekket, at vi er uten for fare, at vi føler kontroll og forutsigbarhet. Først når behovet for trygghet er dekket, vil vi ifølge teorien, være i stand til å søke å fylle andre behov som for eksempel selvrealisering.

I forhold til interiørarkitektur har jeg funnet ut at en opplevelse av trygghet kan handle om å være beskyttet, men ikke innestengt. At orienteringen, belysningen og akustikken må være god. Materialene som velges bør være ekte, solide og lette å vedlikeholde. Videre bør omgivelsene være ryddige og inneholde naturelementer. Jeg har lært at det er helheten av alle disse elementene som tilsammen danner vår opplevelse av interiørarkitekturen.

Jeg har også lært at opplevelsen av interiørarkitektur er individuell og det er grunn til å tro at det er varierende hvor mye vi lar oss påvirke av omgivelsene våre. Derfor kan jeg ikke konkludere med at interiørarkitektur kan bidra til en økt opplevelse av trygghet for alle kvinner uten barn på Krisesenteret i Oslo. Likevel tror jeg at flertallet i min målgruppe ville kunne fått en økt opplevelsen av trygghet i de omgivelsene jeg har utformet.

I min løsning har jeg tatt hensyn til den teorien jeg har funnet om trygghet og de behovene jeg har avdekket hos målgruppen min. Fra start har jeg designet slik at hvert element som er valgt skal kommunisere trygghet. Dette danner en helhet som jeg tror det ville vært vanskelig å overse – hvert fall ubevisst. For jeg tror og at vi er mer mottakelig for påvirkning fra omgivelsene våre enn vi er klar over.

Når min målgruppe har fått dekket sine basale behov, er utenfor fare og opplever å ha kontroll tror jeg deres opplevelse av trygghet er økt. Mitt håp er og at de omgivelsene jeg har designet signaliserer til brukeren at de fortjener hjelp og støtte til å takle sin vanskelige livssituasjon. Jeg har i denne oppgaven lært at hvordan omgivelsene er utformet kan påvirke våre tanker om oss selv, vår selvfølelse og hva vi tror at vi kan mestre av utfordringer. Jeg håper at min løsning kunne bidratt til at min målgruppe følte de mestret den utfordrende livssituasjonen de er i bedre.

Å ha gjennomført denne prosessen har vært svært lærerikt. Jeg har fått en forsterket tro på at omgivelsene våre er viktig og at interiørarkitekter kan skape rom med mening. Det har også vært spesielt og utfordrende å arbeide med denne bacheloroppgaven under Corona-viruset. Likevel har oppgavens tema vært relevant og spennende å arbeide med i denne perioden, som jo nettopp har vært fylt av usikkerhet og utrygghet for mange av oss. Jeg føler kunnskapen jeg har tilegnet meg vil være nyttig i alle fremtidig prosjekter og er full av motivasjon til å begynne mitt nye yrkesliv. Avslutningsvis vil jeg takke Krisesenteret i Oslo for at de har gitt meg muligheten til å fordype meg i dette temaet og håper oppgaven min kan være til nytte for dem.

Litteraturliste

Tidligere pensum:

Asmervik, Sigmund. 2009. «Universell utforming: byer, hus, parker og transport for alle.» Trondheim: Akademika.

Ching, Francis D.K. og Corky Binggeli. 2012. “Interior Design.” 3. utg. Hoboken: John Wiley & Sons, Inc.

Gagg, Russell. 2012. “Basics Interior Architecture 05: textures + materials.” Worthing: Ava publishing sa.

Klingenberg, Ellen. 2015. «Interiørarkitektur.» Oslo: Spartacus Forlag AS/

Næss, Hans Erik & Lene Pettersen. 2017. «Metodebok for kreative fag.» Universitetsforlaget AS.

Pallasma, Juhani. 2005. “The Eyes of the skin, Architecture and the senses.” 3.utg. Wiley - Academy. Sussex England.

Rasmussen, Steen Eiler. 2012. «Om at oppleve arkitektur.» 2. utg. Aarhus: Fonden til Udgivelse af Arkitekturværker.

SINTEF Byggforsk kunnskapssystemer:
220.300 Universell utforming. Oversikt.
361.121 Soverom i boliger

Selvvalgt pensum:

Aas, Geir, Siv R. Runhovde, Jon Strype & Tore Bjørgo. 2010. «Trygghet i det offentlige rom – i åtte norske kommuner og bydeler.» Politihøgskolen.

Ambercrombie, Stanley. 2018. “A philosophy of interior design.” Routledge.

Augustin, Sally. 2009. «Place advantage, Applied psychology for interior Architecture.» PHD. Hoboken.

BUFDIR. Statistikk om krisesentertilbud.

Lesedato 08. Juni 2020:

https://bufdir.no/Statistikk_og_analyse/Vold_og_overgrep_tall_og_statistikk/Krisesentertilbudet_i_norske_kommuner/

Channon, Ben. 2018. “Happy by design, A guide to architecture and mental wellbeing.” Riba publishing.

Den Danske ordbok.

Lesedato 08. juni 2020:
<https://ordnet.dk/ddo/ordbog?query=tryghed>

Eriksen, Tomas Hylland. 2006. "Trygghet." Universitetsforlaget AS.

Hammer, Espen. 2006. «Individualisering og trygghet i det senmoderne samfunn.» Universitetsforlaget AS.

Isdal, Per. 2000. «Meningen med volden.» Oslo: Kommune forlag.

Justis- og beredskapsdepartementet. 2017. «Handlingsplan - Et liv uten vold 2014-2017». Lesedato 08. juni 2020: https://www.regjeringen.no/contentassets/97cdeb59ffd44a9f820d5992d0fab9d5/hplan-2014-2017_et-liv-uten-vold.pdf

Lov om kommunale krisesentertilbud (Krisesenterloven). 2009.
Lesedato 08. juni 2020:
<https://lovdata.no/dokument/NL/lov/2009-06-19-44>

Lov om straff (Straffeloven). 2005.
Lesedato 08. juni 2020:
<https://lovdata.no/dokument/NL/lov/2005-05-20-28>

Malt, Ulrik: *frykt* i *Store norske leksikon* på snl.no.
Lesedato 8. juni 2020:
<https://snl.no/frykt>

Maslow, Abraham H. 2012. «A Theory of Human Motivation.» Start Publishing LLC.

Miller, Stuart & Judith K. Schlitt. 1985. "Interior Space". Praeger Publishers.

Nasjonalt kunnskapssenter om vold og traumatisk stress (NKVTS). 2018. «Veileder for helse- og omsorgstjenestens arbeid med vold i nære relasjoner.»
Lesedato 08. juni 2020:
<https://voldsveileder.nkvts.no/blog/innhold/hva-er-vold-mot-barn/konsekvenser-av-vold-og-overgrep/#content>

Norsk Standard. NS 8175. Bygg, anlegg og eiendom.
Lesedato 08. juni 2018:
<https://www.standard.no/standardisering/norsk-standard/>

Oslo Krisesenter. 2018. «Årsberetning 2018».
Lesedato 08. juni 2020:
http://www.oslokrisesenter.no/_rsrapporter/index.html

Robinson, Sarah & Juhani Pallasma. 2015. "Mind in architecture." Massachusetts Institute of technology.

SINTEF Byggforsk kunnskapssystemer:
330.172 Utforming av asylmottak
220.114 Orienterbarhet i bygninger. Visuell oppfattelse og forståelse.

Språkrådet. Ordbøker og nettressurser.

Lesedato 08. juni 2020:

https://ordbok.uib.no/perl/ordbok.cgi?OPP=+trygg&ant_bokmaal=5&ant_nynorsk=5&begge=+&ordbok=begge

Statistisk sentralbyrå. 2004. «Levekårsundersøkelse»

Lesedato 08.juni 2020:

<https://www.ssb.no/sok?innholdstype=statistikkbanktabell&sok=vold+i+n%C3%A6re+relasjoner&start=15>

Statistisk sentralbyrå. 2018. «Sysselsetting, registerbasert»

Lesedato 08.juni 2020:

<https://www.ssb.no/arbeid-og-lonn/statistikker/regsys>

Sternberg, Esther M. 2009. «Healing spaces: The science of place and Well-being”. Harvard university press.

Thiis-Evensen, Thomas. 1974. «Arkitekturens uttrykksformer.» Universitetsforlaget AS.

Thiis-Evensen, Thomas. 1989. “Archetypes in Architecture.” Universitetsforlaget AS.

Whitehead, Tony. 1980. “Frykt og fobier.” Dreyers forlag AS.

World Health Organization. 2002. “World report on violence and health.”

Lesedato 08.juni 2020:

https://apps.who.int/iris/bitstream/handle/10665/42495/9241545615_eng.pdf;jsessionid=C8E141FB9C073ABCC7B98A5F10F8AF02?sequence=1

Vedlegg 1

Intervjuguide til brukere

Hvor lenge har du bodd her?
Kom du hit alene eller sammen med noen?
Hvordan opplevde du ankomsten til Krisesenteret?
Hva var du opptatt av ved ankomsten til Krisesenteret?
Noe ved interiøret som fanget din oppmerksomhet?
Hva syns du om inngangspartiet?
Noe som fungerte bra? Kunne vært bedre?
Hva var førsteinntrykket ditt av stedet a du kom inn hit?
Hvordan følte stedet?
Noe du likte godt? Noe du syns kunne vært bedre?
Hva er dine daglige rutiner her? Dagtid? Kvelden?
Går du mye inn og ut?
Er det noen aktiviteter du liker å gjøre her?
Hva er dine umiddelbare tanker om å bo her?
Er det et spesielt sted du oppfatter som trygt? Hvorfor det?
Føler du deg trygg her?
Hva er grunnen til det?
Hva hadde gjort at du hadde følt deg enda tryggere?
Noe som kunne vært gjort med interiøret for å bidra til økt opplevd trygghet?
Finnes det et sted du opplever trygt? Hvorfor opplever du det trygt akkurat der?
Er det løsninger her som fungerer spesielt godt?
Hva tenker du kunne vært annerledes eller bedre?
Hvilke fasiliteter skulle du ønske at var her?
Hva gjør du på rommet ditt?
Hva syns du om rommet ditt her? Hva er bra? Hva kunne vært bedre?
Lås på dør? Belysning? Styre lyset? Utsikt? Innsyn? Temperatur? Luft? Lyd? Plassering av funksjoner?
Hva syns du om badet? Hva er bra? Hva kunne vært bedre?
Hva syns du om fellesområdene? Hva er bra? Hva kunne vært bedre?
Hva bruker du fellesområdene til?
Hvordan syns du det er å bo sammen med andre her?
Hvordan opplever du privatlivet her? Akustikken?
Hvordan syns du det er å orientere seg her?
Er det noen løsninger som fører til at ting blir tungvint her?
Hvilken farge ville du hatt på soverommet? Hvorfor det?
Finnes det en farge du finner mer ro i enn andre?
Hva syns du om planter?
Uteområde i tilknytning til Krisesenteret? Bruker du dette?
Hvordan opplever du belysningen her?
Syns du det er tilstrekkelig med oppbevaring her? (Personlig eiendeler trygge?)
Hvordan er lydnivået på bosenteret?
Hva er viktig for deg når du har med deg barn?
Hva gjør barna?
Annet du vil tilføye?

Vedlegg 2

Intervjuguide

Ansatt ved Oslo Krisesenter

Hvordan syns du det er å arbeide ved Oslo Krisesenter?

Hvordan opplever du bygget?

Hva er viktig med lokaliseringen av krisesenter?

Hva er det viktig at bygget inneholder?

Hva savner du ved utformingen av lokalene?

Hvor mange soveplasser er det nødvendig at det finnes ved Oslo krisesenter?

Hvordan burde et krisesenter være utformet?

Hvilke avdelinger er det viktig at har kontakt med hverandre?

Hvilke rutiner iverksettes ved ankomst?

Hvor mye blir fellesarealene brukt?

Hvor mange kommer alene vs sammen med noen?

I forhold til en opplevelse av trygghet – hva tenker du er viktig for brukerne?

Vedlegg 3

Intervjue med bruker 1

Fredag 14. februar 2020 dro jeg til Kriesesenteret for å snakke med en kvinnelig bruker. Jeg fikk låne et kontor og snakket med en kvinnen alene. Samtalene varte i ca. 1 time og dette dokumentet er en oppsummering av samtalen.

Kvinnen fortalte at hun ikke er etnisk norsk, og samtalen foregikk derfor på engelsk. Innledningsvis fortalte jeg om mitt prosjekt, hvordan jeg hadde tenkt til å bruke informasjon og at alt var anonymisert. Kvinnen sa det høstes ut som et veldig spennende prosjekt. Jeg spurte om kvinnen hadde noen spørsmål før vi startet, noe hun avkreftet.

Jeg ba henne fortelle om sitt forhold til Kriesesenteret. Hun fortalte at hun hadde kommet til Kriesesenteret i følge med politiet. Grunnen var at mannen hennes hadde vært fysisk voldelig mot henne, og politiet hadde kommet til stedet. Politiet hadde pågrepet mannen hennes. Risikoen for at mannen hennes ville ta hevn mot henne var veldig stor, så hun hadde valgt å bli med til Kriesesenteret.

Hun fortalte videre at hun nå hadde bodd på Kriesesenteret i 9 måneder. Hun bodde på et rom i tredje etasje, sammen med barna sine og moren sin. Barna hennes er under skolealder. De har bodd på samme rom hele tiden.

På spørsmål om kvinnen hadde bodd på et kriesesenter før, svarte kvinnen nei. Dette var hennes første opphold.

Jeg spurte om hun kunne fortelle hvordan det var å ankomme Kriesesenteret. Kvinnen fortalte at det hun tenkte at mannen hennes ville ta hevn mot henne når han slapp ut av fengsel og at det hadde vært veldig fint å komme til Kriesesenteret. Det var politiet som hadde gitt henne informasjon om Kriesesenteret. Hun fortalte videre at hun var veldig positivt overrasket da hun ankom kriesesenteret. Første inntrykket hennes var godt, og hun satte pris på at hun fikk hjelp så raskt. Hun fortalte at de ansatte hadde vært veldig snille med henne. De hadde vist dem

rundt. De hadde forklart barna hva som var skjedd og hva som skulle skje. Kvinnen sa hun ikke hadde blitt mer stresset av å komme til Krisesenteret.

På spørsmål om hva trygghet betyr for henne, svarte hun «at han ikke vet hvor jeg er. Hvis han vet hvor jeg er så kan han likevel ikke komme seg inn».

På spørsmål om hvor hun finner trygghet, svarte kvinnen «på Krisesenteret eller en politistasjon».

På spørsmål om hva som gjør at hun føler seg trygg på Krisesenteret, svarte hun at «han hadde ikke klart å komme seg inn selv om han hadde prøvd. Det er overvåkningskamera på utsiden, det er en tung dør ved inngangen, det er sluse, det er resepsjon, i resepsjonen er det damer som følger med og som vet hvem som hører til her. Kvinnen sa at inngangen til Krisesenteret gjør det veldig trygt. Det er også en direkte knapp til politiet, adressen er skjult og det går ikke an å finne noe om det på google. Det er mange taxier som heller ikke vet hvor det er. Jeg ber de ofte komme til et annet sted eller sette meg av ved et annet sted. Et hotell som ligger i nærheten.

Jeg spurte om hva kvinnen gjør på dagtid. Hun svarte at hun ofte er i møter eller tar seg av barna. Hun fortalte at risikoen for nye overgrep er så stor at hun ikke tørr å gå så mye ut. Hun er bare ute av Krisesenteret når hun må på butikken for å handle mat. Kvinnen fortalte at hun ikke føler seg trygg på utsiden. Hun ser på Krisesenteret som sitt hjem og et sted som er trygt.

På spørsmål om hvilke området kvinnen bruker mest, svarte hun eget rom, felles kjøkken og lekerommet. Barna er ofte i lekerommet, og da må hun være med.

På spørsmål om hva kvinnen synes om interiøret på Krisesenteret, svarte hun at hun har mye å tenke på og savner farge. «When life gets so black, I want and need some colour». Hun sa hun opplevde at det meste var hvitt og grått. Hun fortalte også at rødt blir brukt noen steder, som er en farge hun ikke liker fordi hun opplever den som aggressiv og den kan minne om blod. I stua, for eksempel, der er det hvitt også ha de satt inn en rød skinnsofa. Det blir en veldig slitsom og sterk kontrast.

Kvinnen fortalte også at det i lekerommet er malt et bilde som illustrer et hjerte. Et ekte hjerte. Barna hennes har opplevd dette som dramatisk og lurt på hvem som har tatt dette hjertet og hvem hjertet var sitt. Barna hennes har også trodd at det ene malte dyret med røde prikker på blødde. De lette etter hullet og ville stoppe blødningen.

På spørsmål om hva kvinnen syns om rommet sitt, svarte hun at hun liker at det går an å låse døren. Kvinnen fortalte at rommet er hvitt og at hun skulle ønske det var mer farge der. Hun skulle også ønske det hang bilder på veggen. Kvinnen fortalte at hun skulle ønske det var noe som barna kunne tegne på.

Hun fortalte også at det ikke er nok lys på kvelden eller natta. Hun fortalte at når barna skal sove, kan hun ikke gå fra dem fordi de bekymrer seg og blir redde hvis hun ikke er der. For at barna skal få sove må hun og skru av lyset. Hvis hun sitter ved bordet må hun bruke lommelykten på mobilen for å se noe eller når hun skal lese. Dette er litt tungvint. Kvinnen tenker det kunne vært fint med en soneinndeling av rommene. Kanskje at det også fantes familierom, som var litt bedre tilrettelagt for kvinner med barn. Kvinnen tror det ville vært fint med litt større variasjon på rommene.

Kvinnen fortalte videre at hun også har med seg noen personlige eiendeler og at det er viktig med oppbevaring slik at man kan holde det ryddig.

På spørsmål om hva kvinnen syns om kjøkkenet, svarte hun at det er litt vanskelig å skulle dele kjøkkenet med 13 andre kvinner som også har barn. Alle trenger mat til ca. samme tid og da skal alle 13 kvinnene lage mat samtidig. Det blir trangt. Det gjelder selve matlagingen, for det finnes to lange bord de kan spise på, et bord i stua og et lite et på rommet.

På spørsmål om hva kvinnen syns om badet, svarte hun at det er ok å dele bad fordi det er flere bad og ikke alle skal inn der samtidig. Doene er ok. Oppbevaring inne i dusjen kan være et problem. Det er en hylle det går an å sette ting på, men der hender det at det er noen kvinner som setter igjen sine ting.

På spørsmål om det er noe på Krisesenteret kvinnen liker ekstra godt, svarte hun at hun likte takterrassen på sommeren veldig godt. Når du ikke er trygg og kan gå ut, er det den eneste muligheten til å være ute. Skulle ønske det var bedre sittemuligheter der og en mulighet til å

sitte inne, men være ute. Slik at man kan se på regnet. Burde også vært et grønt areal der og et lekeområde for barna.

På spørsmål om det er noe som kunne blitt gjort bedre, svarte kvinnen at hun er 100 % fornøyd med tryggheten og hun føler at hun er i sikkerhet. Får å få det mer komfortabelt hadde det vært godt med noen akustiske tiltak. Det er veldig lytt her og jeg hører ofte barn eller emosjonelle utbrudd. Det er flere kvinner her som ikke klarer å kontrollere følelsene sine. Det skulle vært et rom her for bare kvinner. For det er ingen steder å gå hvis man trenger privatliv. Hvis jeg vil gråte er det ingen steder å gå. Eller prate i telefonen om private ting. På rommet kan naboen høre deg eller barna. Det samme på badet. Et rom med en eller to stoler som kan bruke til å få privatliv eller til å roe eller samle seg. Kunne vært en telefon med nummer til psykolog og andre tjenester der. Kunne vært nøkkel slik at du kunne låse og at ingen barn hadde tilgang. Også trenger vi kunnskap om kvinners rettigheter. Mange av oss har bare fått vite mannens ord. Og det er feil.

På spørsmål om det var noe hun savnet til barna her, svarte hun at hun skulle ønske det var en trampoline, en sklie eller en hinderløype. Et sted barna kunne fått ut litt energi. Barna har et fysisk behov som de ikke får utløp for her.

På spørsmål om det er noen andre aktiviteter hun skulle ønske var her, svarte hun at det er noen aktiviteter på tirsdager og torsdager i møterommet. Mest for barna, ikke så mye for de voksne. Sport kan være litt vanskelig å delta på, men dansing eller kanskje kampsport. At vi kunne lært å forsvare oss. Eller noe trening som gjør at man slapper av mentalt. Yoga for eksempel.

Vedlegg 4

Intervjue med bruker 2

Fredag 14. februar 2020 dro jeg til Krisesenteret for å snakke med en kvinnelig bruker. Jeg fikk låne et kontor og snakket med en kvinne alene. Samtalene varte i ca. 1 time og dette dokumentet er en oppsummering av samtalen.

Kvinnen fortalte at hun ikke kom fra Norge og ikke snakket norsk, samtalen foregikk derfor på engelsk. Innledningsvis fortalte jeg om mitt prosjekt, hvordan jeg hadde tenkt til å bruke informasjon og at alt var anonymisert. Jeg spurte om kvinnen hadde noen spørsmål før vi startet, noe hun avkreftet.

Jeg ba henne fortelle om sitt forhold til Krisesenteret. Hun fortalte at hun det var første gangen hun hadde bodd på et Krisesenter. Hun hadde kommet til Krisesenteret 24. desember 2019. Midt i julefeiringen. Kvinnen gråt da hun kom til Krisesenteret. Var veldig lei seg, redd og stresset. På kvelden var det julemiddag og feiring. Hun følte hun avbrøt, ødela og var til bry. De ansatte snakket med henne, viste henne rundt, spurte om hun ville være med på middagen. Hun satt litt til bords også gikk hun på rommet sitt og gråt.

På spørsmål om hvordan hun hadde kommet til Krisesenteret, svarte hun at hun kom i følge med politiet. Mannen hennes hadde vært fysisk voldelig mot henne, og politiet hadde kommet til stedet. Hun fortalte at hun ikke hadde sko på bena da hun ankom, at mannen hadde tatt mobilen hennes fra henne og stengt kontoen hennes.

På spørsmål om hun bor alene på Krisesenteret, svarte kvinnen at hun gjør det nå. Hun har vært nødt til å dele rom med en annen kvinne i noen dager tidligere og det kan hende hun må det igjen nå i helgen. Det er nesten fult, og ofte travelt i helgene. Det er vanskelig å dele rom med noen du ikke kjenner. Du får ikke noe privatliv, og man kan være fra forskjellige kulturer/religioner og ha ulike preferanser med tanke på smak og rutiner.

På spørsmål om hvor på huset hun bor, svarte hun at hun bor i fjerde etasje på rom 402.

På spørsmål om hva trygghet er for henne, svarte hun at trygghet er viktig for henne. Hun har ikke andre steder å dra, en mann som er etter henne, hun kan ikke språket og har ikke mye penger.

På spørsmål om hun føler seg trygg på Krisesenteret, svarte hun ja. Inngangsdøren gjør det trygt. Det er kameraer på utsiden. Kvinnen fortalte at hun synes det burde vært kameraer inne også. Da kunne de i resepsjonen se hvem som gjør hva, og hvis hun hørte en rar lyd og ble redd kunne de sjekke det.

På spørsmål om hva hun gjør på dagtid, svarte hun at hun er mest på rommet sitt. Der lærer hun norsk via youtube. Hun drar også på møter med advokat, politi, nav m.m. Eller har møter på Krisesenteret. Hun spiser middag på Krisesenteret. Noen ganger arrangeres det fellesmiddager, som for eksempel på torsdagen eller på nyttårsaften. Det har hun vært med på.

På spørsmål om det er aktiviteter hun skulle ønske det var mulig å gjøre her, svarte hun Yoga, for det avslapper hodet. Hun synes ikke hun har så mye å gjøre, føler seg depressiv. Hvert fall når man er så mye inne på et rom. Hun er muslim, så hun har bedd mye. Hun skulle ønske det var et filmrom eller at det arrangertes movie-nights.

På spørsmål om hva hun synes om interiøret, svarte hun at hun hadde vært hjemløs hvis ikke hun fikk bo her. Krisesenteret er hjemmet hennes og omgivelsene rundt henne er viktig for hvordan hun føler seg. Hun synes det burde vært mer farge her. Mikse farger. Kontraster som lyst og mørkt, men mest lyst. Farger som er gode for hodet og tankene. «We are in a bad situation, we need light, happy colors. Pleasant things that gives a happy feeling». Hun savner også planter. Burde også vært mer dekor i korridorene. Hun liker ikke maleriet i stua i 4. etasje. Burde vært naturmotiv. Blir skremt av det bilde som er der nå. Burde også være store lamper med masse lys.

På spørsmål om hva kvinnen synes om rommet sitt, fortalte kvinnen at hun der også savner farger og blomster. Kvinnen fortalte at hun ofte pleier å sitte ved vinduet sitt å se ut. Når man

er i krise og ikke har så mye å gjøre er det deilig å se på at andre mennesker driver med sitt. Det gir meg ro og «freshness» (luft, lys). Å se natur gir meg også positive følelser.

Kvinnen fortalte at hun ikke liker gulvet. Det er mørkt og grått, hun skulle ønske gulvet var lyst. Kvinnen skulle ønske det var tepper på gulvene. Da kunne man sitte på gulvet og gjøre yoga, som hjelper med å bli kvitt anspenthet. Det ville også vært godt å gå barbeint.

Kvinnen skulle også ønske det var gardiner, mer farge, fargerike planter og blomster. «This building is our home». Det burde derfor vært litt mer hjemmekoselig. Hun savner sine egne ting.

Belysningen synes hun er god. Det er et varmt og gult lys. Viktig at det er sengelampe.

Kvinnen har ommøblert rommet sitt flere ganger, og liker å kunne bestemme hvordan det skal se ut. Kvinnen synes det burde være to kjøleskap når man må dele rom med en annen man ikke kjenner.

Kvinnen mener noen av rommene er for store, og skulle ønske det var mindre rom. De har et ekstra lager her, så hvis man har for mange ting kan det være på lageret og ikke stå på rommet. Privatliv er viktig, at man har sin egen verden som man kan lukke seg inn i. Gråte hvis man vil eller ikke høre andres gråt. Det er lytt og det er ikke noe koselig. Og hvis rommene var små kunne det være flere rom, slik at man slapp å dele rommet sitt med ukjente.

På spørsmål om hva kvinnen synes om kjøkkenet, svarte hun at det burde vært en kalender der slik at man kunne ha oversikt over hvem som bruker det når og hvem som skal vaske når. Det er mange som ikke rydder etter seg og det blir rotete der. Burde også vært større plass og flere maskiner der.

På spørsmål om hva kvinnen synes om badet, svarte hun at hun skulle ønske det var dusj ved doen. Muslimer bruker dusjen etter de har vært på do og tørket seg. Må ha med seg flaske nå og det liker hun ikke.

På spørsmål om det var noe kvinnen ønsket at var her, svarte hun at man blir holdt øye med her og det er lytt her. Hun hadde opplevd at de andre kvinnene visste hva hun hadde sagt på telefon og hvor hun hadde vært. Hun likte ikke dette. Man burde derfor ha et eget rom, som var lydtett. Der kunne man ha pratet med hvem som helst. Kanskje også en psykolog. Kvinnen skulle også ønske hun hadde en alarmknapp på rommet, som hun kunne bruke hvis hun trengte hjelp. Hun fortalte at hun ofte følte seg hjelpeløs og hadde behov for hjelp.

Vedlegg 5

Befaring på Krisesenteret i Oslo

Diverse

Som politi har jeg tidligere vært på Krisesenteret i Oslo. Slik jeg husker det var jeg da kun i første og andre etasje, så jeg ønsket å få innblikk i hvordan resten av bygget så ut. Jeg henvendte meg til Krisesenteret i Oslo og fikk lov til å komme på befaring. Det var veldig nyttig å være på befaring og det ga meg en mye større forståelse av stedet og innsikt i behovene til målgruppen min.

Fordi jeg har vært på Krisesenteret før hadde jeg noen antagelser om hvordan bygget var, men opplevde å bli overrasket over hvor stort bygget faktisk er. Ved den første befaringen hadde jeg ikke valgt hvilke områder av bygget jeg skulle ta for meg og opplevde deler av bygget for første gang. Jeg slet med å ta inn over meg alle inntrykkene og hvor de ulike funksjonene i bygget var. Jeg synes rett og slett det var litt vanskelig å orientere seg. Heldigvis fikk jeg fotografere og det gjorde det enklere for meg å sortere inntrykkene i ettertid.

Ved andre befaring hadde jeg valgt at jeg skulle ta for meg 4. etasje. Jeg hadde fått tilgang til branntegninger og hadde skaffet meg en bedre forståelse av bygget. Denne befaringen ble mer målrettet. Jeg kunne ta kontrollmål og fotografere detaljer:

På befaring reflekterte jeg over mye forskjellig. For eksempel hvordan man kan skape trygghet uten at man føler seg fanget. Jeg reflekterte også over beboernes behov for farger, og hva farger kan ha å si for opplevelsen av et sted. Videre hvor viktig de objektive trygghetstiltaken er for opplevelsen av trygghet. At dørene er tunge og solide. At man må ringe på for å komme inn. At det finnes lås på dørene inn til beboerrommene.

På befaring opplevde jeg at den objektive tryggheten var ivaretatt. Slik jeg kunne se var alle de kravene som stilles i loven om trygghet på et Krisesenter ivaretatt. Det som ble klart for meg etter befaringene var at det er hvordan stedet oppleves og hvordan interiørarkitekturen kan brukes for å forsterke opplevelsen av trygghet som jeg er nødt til undersøke.



Hovedinngang

Ved ankomst la jeg merke til at hovedinngangen er ganske anonym. Det er kameraer utenfor; man må ringe på og en ansatt bestemmer om man slippes inn eller ikke.

Hovedinngangsdøren er laget av metall. Jeg opplevde den som tung, solid og kald. Jeg tenkte at det ville tatt mye kraft å bryte seg inn. Inn av hovedinngangsdøren kom jeg til et rom med en trapp og en ny dør. Hovedinngangsdøren må lukkes igjen før den neste døren kan åpnes. Hovedinngangsdøren brukte lang tid på å lukkes og jeg fikk tid til å reflektere over at jeg ville ha opplevd denne tiden som utrygg hvis jeg følte at noen var etter meg og ville ta meg.

Da døren hadde lukket seg gikk jeg opp seks trappetrinn og la merke til at gulvet og trappen var utført i en lys terrazzo. Jeg la også merke til at det ellers i rommet var malt hvit og grått.

På toppen av trappen kom jeg til en ny dør. Jeg så deler av det rommet jeg skulle inn i gjennom glasset i døren og skjønnte at jeg måtte ringe på for å slippes inn av denne døren også. Jeg ringte på og hørte at døren ble låst opp. Jeg ble stående og vente fordi jeg trodde denne døren også var automatisk, men det var den ikke. Jeg tok i dørhåndtaket for å få den opp. Dørhåndtaket er i metall og kjennes kaldt ut i hånda. Døren svingte utover, som gjorde at jeg måtte rygge før jeg kunne gå inn.

Da jeg gikk inn av døren kom jeg inn i et trapperom med heis. Den samme terrazzoen fortsatte i gulvet og trappen oppover. Det samme gjorde de hvite- og gråmalte veggene. Heissjakten er kledd i hvitmalte, stripete metalplater. Det var kun håndløper på den ene siden av trappen. Undersiden av trappen var malt hvit og jeg kunne skimte etasjene over da jeg tittet opp.



2. etasje

I 2. etasje finnes blant annet resepsjon, samtalerom og venterom. Det er og en del areal som brukes til administrative funksjoner: kontor, møterom, nattevaktsrom, kopirom og personalrom. Det finnes og noen beboerrom.

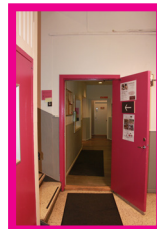
Da jeg ankom Kriesenteret henvendte jeg meg til resepsjonen. Der skrev jeg meg inn i en besøksbok. Hun jeg snakket med var veldig hyggelig og jeg reflekterte over viktigheten av at de ansatte er så varme og gode.

Jeg gikk så forbi flere kontorer før jeg kom til venterommet. Der fantes det to sofaer og noen stoler. Jeg satt meg ned i en svart skinn sofa, som stod inntil veggen.

Da jeg satt der la jeg merke til at jeg hørte lav summeing av stemmer og lurte på om dette kom fra samtalerommene. Jeg fikk ikke bekreftet eller avkreftet dette, men har i ettertid reflektert over hvor viktig det er med god akustikk med tanke på å sikre at brukerne føler seg trygge nok til å fortelle om hva de har vært utsatt for.

En av de ansatte kom å hentet meg. Jeg fikk se kontoret hennes og deretter tok hun meg med på en omvisning.

Da vi gikk igjennom denne etasjen fikk jeg blant annet se møterommet. Dette rommet var stort og med mye dagslysinnslipp. Takhøyden var og veldig god. Jeg likte dette rommet veldig godt. Jeg fikk informasjon om at dette rommet brukes til undervisning av barn, møtevirksomhet, kurs, aktiviteter o.l.



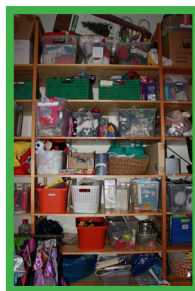
3. etasje

3. etasje er satt av til beboere med barn. Denne etasjen bar og preg av å være tilrettelagt for barn og unge. Her var det beboerrom, barnehage, lekerom, lekserom, ungdomsrom m.m. På flere av veggene var det malt bilder eller illustrasjoner. Det var også brukt mer farge her enn ellers i bygget.

Det var også flere lager. Et var fylt med diverse leker og et annet var fylt med klær og utstyr. Noen av kvinnene kan komme til Krisesenteret uten noe og har behov for elementære ting som klær, sko eller tannbørste.

Jeg la merke til at det i denne etasjen også stod tørkestativ med klær ute i gangen og tenkte at det kunne være en ide å tilrettelegge for et egnet sted å tørke klær i den nye løsningen.

I denne etasjen kunne man og gå helt rundt, noe som gjorde meg litt forvirret og desorientert. Jeg opplevde at det midterste trapperommet ble et slags orienteringspunkt jeg kunne bruke til å skjønne hvor jeg var hen i bygget.



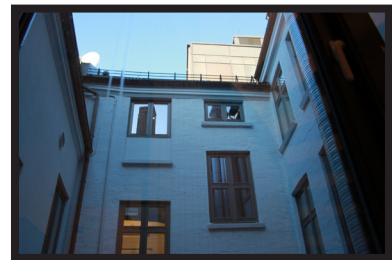
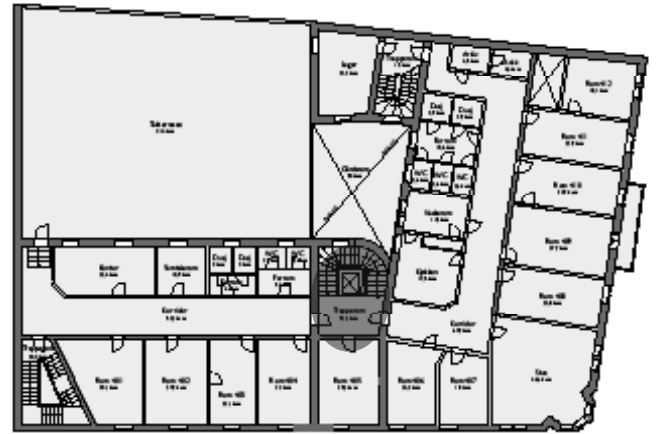
Trapperom

Da jeg kom inn i trapperommet i første etasje la jeg merke til at det var brukt terrazzo i dekket og trappen. Jeg la også merke til at veggene var malt hvite og grå.

Som nevnt tidligere opplevde jeg det midserte trapperommet som et orienteringspunkt i bygget. Noe av grunnen til det tror jeg var at det var et naturlig ankomst punkt i etasjene. Det var også oppover i etasjene brukt hvit og grått på veggene, men dørene i trapperommet hadde fått knasje farger som rosa, gult og grønt for å signalisere hvilken etasje man befant seg i. Det var nyttig at det var forskjeller på fargene i de ulike etasjene, men jeg opplevde fargene som litt masete.

Da jeg beveget meg oppover i etasjene la jeg også merke til at gulvbelegget i trapperommet varierte fra etasje til etasje. Noen steder var det brukt terrazzo og andre steder var det lagt et vinyl belegg. Jeg la og merke til at gulvet ikke var terkselfritt. Ifht UU vil dette by på unødvendige utfordringer.

Dørene som ledet videre inn i lokalene fra trapperommene var solide. Dette så ut som et sikkerhetstiltak. Hvis utedkommene skulle klare å komme seg inn kunne disse dørene fortsatt lukkes, være til hinder og forsinke et eventuelt angrep.



Kjøkkenet i 4. etasje

På kjøkkenet i 4. etasje var det en vegg som var brukt til kjøkkenskap og hvitevarer. Det fantes skuffer, skap, oppvaskmaskin, vask og komfyr der. Det var ingen kjøleskap, for dette fantes på beboerrommene. Det var og en spiseplass der.

Rommet var malt blått. Jeg stusset litt over dette fargevalget, da blått er en farge som kan minke appetitten vår. Jeg tenker de kvinnen som bor ved Krisesenteret er i en vanskelig livssituasjon, under høyt stress og fra før kan ha en dårlig appetitt. Her ville det vært mer naturlig å velge en nøytral eller varm farge som bidrar til matglede.

I etasjen er det 11 beboerrom med plass til flere beboere på hvert av rommene. Jeg tenkte over at jeg syns kjøkkenet var litt lite i forhold til at vi som mennesker spiser på ca samme tid. Jeg opplevde dette rommet derfor som trangt og litt for lite.

Jeg la også merke til at det hang skilt på veggen om hvordan man skulle opptre på kjøkkenet. Det var lakt vekt på at man skulle rydde etter seg. Jeg tenkte i den sammenheng at det var viktig at et eventuelt nytt kjøkken måtte være lett å rydde og ha materialer som er slitesterke.



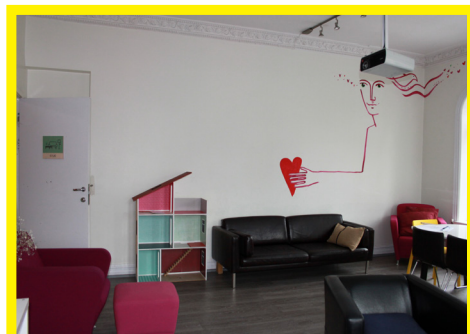
Stue i 4. etasje

Stuen som lå i 4. etasje var utstyrt med sofaer, lenestoler, tv, leker, spisebord, prosjektor og planter.

Arkitektonisk syns jeg dette rommet var veldig flott. Det var ganske stor takhøyde, rommet hadde buede vinduer som slapp inn mye lys, et karnapp og strukatur i taket.

Rommet var malt i en hvitfarge med gule undertoner. På gulvet så det ut som det var brukt et grått laminatgulv med treutsende. Det hang en lysskinne i taket og stod en gulvlampe der.

Jeg reflekterte over at det i dette rommet så ut til å foregå flere aktiviteter som ikke nødvendigvis samsvarer. Å se på TV eller sitte i en lenestol å lese kan være i konflikt med en spise- eller lekestund.



Våtrom i 4. etasje

I fjerde etasje finnes det 5 toaletter, fire dusjer og et vaskerom. Viser til markering i plan for plassering av disse rommene i den eksisterende løsningen.

På det ene toalettrommet, markert med blått, fantes det 3 toalett og 2 dusjer. Det var og en servant utenfor toalett-båsene og et vindu som slapp inn dagslyset. Toalett-båsene var utstyrt med klosett, dorullholder, søppelkasse, spritdispenser, sanitærbindsposeholder og dobørste. Det hang og et skilt på veggen over do som forklarte hva som ikke skal kastes i toalettet og at det ikke er lov å stå på klossetet. Veggene rundt toalettet var tette og gråfarget. Det var åpning både i underkant og overkant av veggene. Døren inn til båsen hadde lås. Det var grå fliser på gulv og hvite fliser på veggene. Dusjene var utstyrt med et armatur, en hylle til å sette fra seg såpe e.l. og en sittebenk.

På det andre toalettrommet, markert med grønt, fantes to separate rom. Et rom for toalettene og et rom med dusjer. Disse rommene var nokså likt utformet som rommet beskrevet ovenfor. Den største forskjellen var størrelse på vindu og bruk av en gulffarge på deler av veggene.

På vaskerommet, merkert med rosa, var det en vaskemaskin og en tørketrommel. Det var og en servant og en hylle til oppbevaring. For meg så det ut til at dette rommet også ble brukt til å oppbevare renholdsutstyr.

På befaring syns jeg det var fint at toalettene lå i nærheten av beboerrommene. Jeg likte også at det fantes vinduer i tilknytning til disse rommene som slapp inn dagslyset. Jeg syns også det er naturlig at vaskerommet lå i tilknytning til beboerrommene. Det jeg ikke likte så godt var mangelen på privatliv. En sjenert blære ville ikke kunne lette på trykket så lett i disse omgivelsene. Jeg syns også at den nære plasseringen mellom toalettene og dusjen ble litt feil. Når man dusjer er man helt avkledd og å ha andre man ikke kjenner gå inn og ut av rommet som ligger rett utenfor ville jeg synes var sjenerende. Jeg savnet og en mulighet til å kunne tørke klær hengende inne på vaskerommet. Jeg vil påstå at en oppdatering av materialer og vil ha mye å si for hvordan disse rommene kan oppleves.



Beboerrom

I 4. etasje finnes det 11 beboerrom. På befaring var jeg inne i tre ulike beboerrom. Jeg fikk ikke tilgang på flere rom, fordi disse var bebodd.

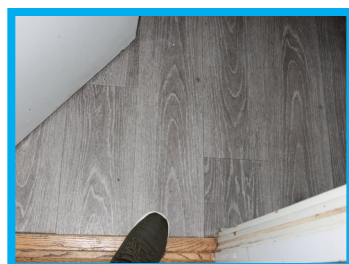
De rommene jeg var inne i inneholdt flere sengeplasser; gardiner; bord; stoler; kjøleskap, skap, speil og hyller. To av rommene hadde også en lenestol. Alle rommene hadde et vindu.

Gulvet i beboerrommene så ut til å være en grå laminat med treutsende. Taket og veggene var malt hvite. I alle rommene var en av veggene brukt som fondvegg. Denne var lyseblå eller blå.

Jeg la også merke til at det fantes en taklampe og en nattbordslampe.

Ingen av rommene jeg var inne i så ut til å være tilrettelagt for rullestolbrukere.

På befaring lurte jeg på om behovet for så mange senger på hvert rom var nødvendig. Jeg reflekterte over hva jeg selv ville syntes hvis jeg hadde kommet til krisesenteret som bruker. Jeg ville helt klart ha fortrukket et alenerom. Å bo så tett på et annet ukjent menneske i en slik situasjon ville jeg ha opplevd som krevende.



Takterrassen

Hovedfunksjonen til Krisesenteret i Oslo er å beskytte brukerne. Det er vel og bra, men for å øke en opplevelse av trygghet tror jeg det er viktig å finne en balanse mellom å være beskyttet og det å fortsatt føle seg fri. På befaring opplevde jeg det veldig positivt at det fantes en takterrasse og fikk lyst til å utnytte potensialet som lå i å ha et uteareal å benytte seg av. Å minske forskjellen mellom ute og inne tror jeg vil bidra til å øke opplevelsen av trygghet, så lenge det ikke går på bekostning av sikkerheten til brukerne.

I den eksisterende løsningen er utgangen til takterrassen litt bortgjemt. Det er og en trapp ut til takterrassen, uten noe form for rampe eller løfteplattform som vil si at rullestolbrukere ikke kan benytte seg av takterrassen. Malingen på døren ut til takterrassen har flasket av og gjør at inntrykket blir litt negativt.

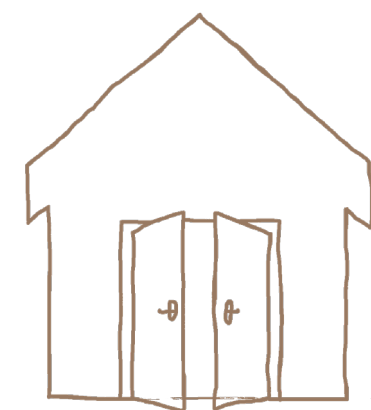
Da jeg åpnet døren så jeg også at trevirke som er brukt på terrassen ikke er vedlikeholdt godt nok, fordi det er alger/mose som har begynt å gro på overflaten. Jeg forstår at vedlikeholdsarbeid ikke er fokuset til brukerne i den situasjonen de er i, at ansatte har mye å gjøre og at økonomien ikke er ubegrenset. Jeg reflekterte over viktigheten av å bruke vedlikeholdsfrie og holdbare materialer i en ny løsning.

På takterrassen var det tilrettelagt for plantekasser og laget sittebenker. Fra takterrassen hadde jeg og innsyn inn gjennom viduer til samtalerom og kontor. Vinduet inn til dusjene var tettet igjen og vinduet inn til WC rommet var lite og høyt oppe på veggen.



FOTOSTUDIE

Jeg snakket med en ansatt på krisesenteret som fortalte hva som skjer når en kvinne ankommer. Jeg fikk lyst til å dokumentere min egen ankomst og følge kvinnens reise på Krisesenteret i Oslo. På den måten håpet jeg å få bedre forståelse for målgruppen og innsikt i selve stedet.



Utenfor Krisesenteret ringte jeg på porttelefonen. Jeg snakket med en dame gjennom høyteren og fortalte at jeg hadde en avtale. Hun sjekket dette og slapp meg inn av hoveddøren.

Hovedinngangsdøren er grå og laget av metall. Jeg opplevde døren som tung, solid og kald. Jeg tenkte det ville ta mye kraft å bryte seg inn. Døren er også automatisk og jeg måtte vente til den lukket seg før jeg gikk videre. Jeg syns døren lukket seg sakte og reflekterte over at jeg ville ha opplevd denne tiden som utrygg hvis jeg følte at noen var etter meg og ville ta meg.

Da døren hadde lukket seg gikk jeg opp seks trappetrinn og la merke til at gulvet og trappen var utført i en lys terrazzo. Jeg la også merke til at det ellers i rommet var malt hvitt og grått. Rommet føltes lukket og kaldt.

På toppen av trappen kommer jeg til denne døren. Jeg ser deler av det rommet jeg kommer inn gjennom glasset og skjønner at jeg skal ringe på for å slippe inn av denne døren også.

Jeg ringer på og hører at den låses opp. Jeg blir stående og vente fordi jeg tror denne døren også er automatisk, men det er den ikke. Jeg tar i dørhåndtaket for å få den opp. Dørhåndtaket er i metall og kjennes kaldt ut i hånda. Døren svinger utover, som gjør at jeg må rygge før jeg kan gå inn.



Skiltene viser at jeg skal inn denne døren. Det tar litt tid før jeg ser at det er en luke på venstre side som jeg kan henvende meg i.

Jeg går bort til luke, snakker med en dame i resepsjonen som ber meg skrive meg inn i en besøksbok. Deretter ber hun meg gå til venterommet og sette meg.

Jeg går videre inn i gangen, snur til venstre og kommer inn i en lengere gang. I denne gangen er det innganger til noe jeg oppfatter som kontorer. Jeg fortsetter rett frem.

Jeg kommer frem til venterommet. På høyre side er det to vinduer som slipper inn fint lys. Det er også en vann- og kaffemaskin, to svarte skinn sofaer, to svarte skinn stoler, et rektangulært tre bord og et lekeområde. Til venstre er det en trapp som går ned og flere andre innganger.



Da jeg hadde gått inn av døren så jeg et skilt som sa jeg skulle henvende meg i resepsjonen i 2. etasje. Jeg kunne velge mellom å ta heisen opp eller....

gå trappen. Jeg tok trappen. Den samme terrazzoen fortsatte i gulvet og i trappen oppover. Det samme gjorde de hvit- og gråmalte veggene. Håndløper i trappa var bare på den ene siden.

Heissjakten er kledd i stripete metallplater som var malt hvite. Undersiden av trappen var også malt hvit og jeg kunne skimte etasjene over da jeg tittet opp.

Jeg blir et lite øyeblikk i tvil om hvor jeg skal, men ser skiltet og fortsetter rundt hjørnet.

Jeg ser at jeg er kommet til andre etasje. Jeg oppfatter den rosafargen som veldig kraftfull og masete. Jeg ser skiltet på døren som viser til resepsjonen og fortsetter.



Jeg vurderer de ulike sittemulighetene og setter meg i skinnsofaen som står langs vindusveggen. Der føler jeg at jeg har mest oversikt over rommet.

Neste sted for en kvinnelig bruker er at det kommer en ansatt og tar med kvinnen inn på et samtalerom. Inne på samtalerommet kartlegges kvinnens behov. Hvis det er nødvendig tilbys kvinnen et midlertidig botilbud.

Hvis kvinnen som kom til Krisesenteret ikke hadde barn ville hun, hvis det er ledig, fått et rom i fjerde etasje. Den ansatte ville fulgt damen fra andre etasje og opp til fjerde etasje.

Grønnfargen er fjerde etasje sin farge. Jeg opplevde også denne fargen som kraftfull.



Kvinnen får en omvisning. Hun blir blant annet vist stua....

Kjøkkenet....

Badet

Vaskerommet

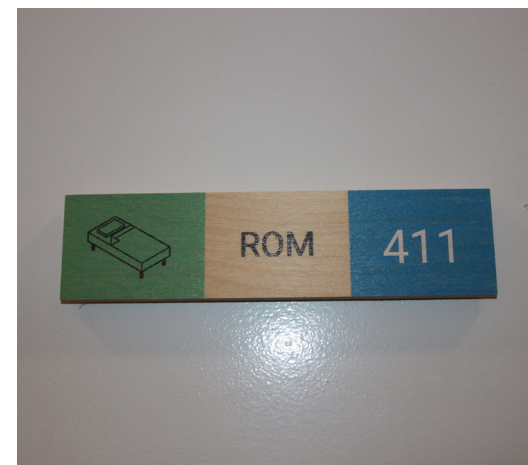


Førsteinntrykket mitt av dette rommet er at det var høyt under taket og flere sengeplasser enn én kvinne trenger. Jeg opplevde at rommet var utstyrt med det mest nødvendige, men synt det så slitt ut og tilfeldig satt sammen. Jeg opplevde også rommet som lite fargesatt og litt trist.

Et åpent skap stod foran en dør og et kjøleskap stod i hjørnet. Ved første syn trodde jeg skapet manglet dørene sine, men så at det var ment sånn etter hvert.

I et av hjørnene var det en rosett.

Hva kvinnen ser når hun legger seg ned i sengen.



Det kan være litt desorienterende de første gangene man går rundt på Kriesenteret. Det er flere lange og ganske like korridorer der.

Den ansatte tar med kvinnen til hennes rom, som hun også får en nøkkel til.

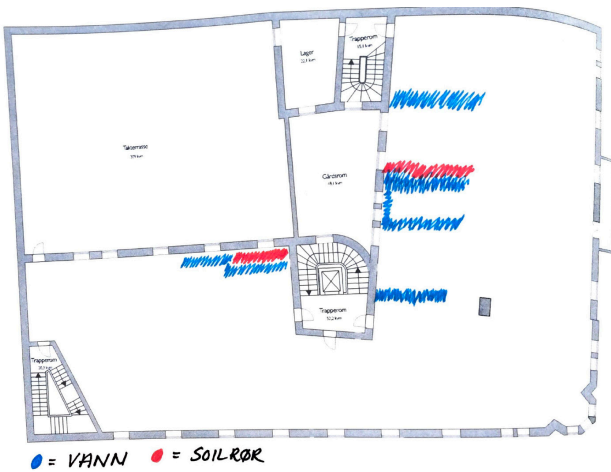
Dårhåndtaket er i metall og føltes kaldt.

Terskel inn til rommet og grått tregulv.

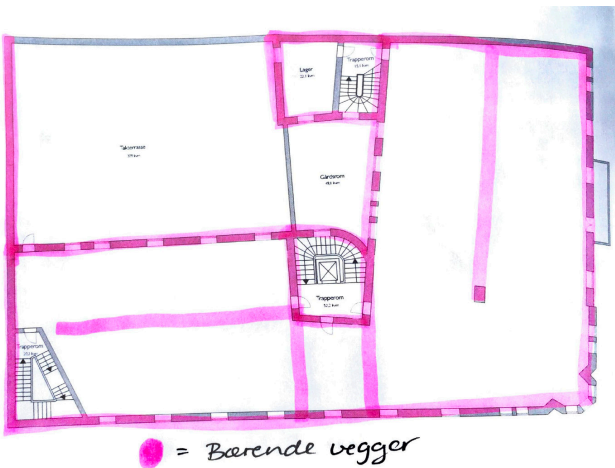
OPPSUMMERING

Jeg gjennomførte fotostudien for å forsøke å sette meg inn i kvinnenes perspektiv og behov. Jeg ser at mitt fokus og kvinnens fokus mest sannsynlig vil være annerledes. Da jeg gikk rundt på Kriesenteret observerte jeg interiørarkitekturen og reflekterte rundt hva som kan bidra til en opplevelse av trygghet. Kvinnene som kommer til Kriesenteret vil komme seg bort fra utrygghet og reell fare. Fordi fokuset er annerledes vil mest sannsynlig opplevelsen og være ulik. Likevel mener jeg at fotostudien ga meg innsikt som jeg kan bruke til å forstå målgruppen min bedre. Jeg tror for eksempel at det er viktig at orienteringen i bygget er god. Uten å være utsatt for fare og i en stressende livssituasjon slet jeg med å orientere meg. Jeg tror orientering vil være ekstra vanskelig hvis man er stresset, utenfor og ufokusert.

Vedlegg 8



Skisse som viser hvor eksisterende vann og avløp ligger i den eksisterende løsningen.



Skisse som viser hvor jeg antar at de bærende konstruksjonene foreligger i den eksisterende løsningen.



Skisse som viser et forslag til ny løsning. Likte at våtrom var samlet i nærheten av beboerrommene. Likte ikke plassering av kontor. Tenkte at kontoret (lager) må ligge mer sentral, men slik at de ansatte ikke er for synelig. Samtalerom og kontor bør ligge i nærheten av hverandre. Likte at beboerrommene lå ut til siden. For mye korridor. Likte at stue og kjøkken lå i tilknytning til takterrassen.



Skisse som viser starten på forslaget til endelig løsning.