

# STUDENTBOLIGER

Prolong



Kandidatnummer: 6254  
Sted: Oslo  
Dato 12.06.2020

Bachelor i interiørarkitektur  
Høyskolen Kristiania

# INNHOOLD

## Innholdsfortegnelse

Bakgrunn for prosjektet .....	4
Oversikt- studenter og studentboliger .....	5
Lokasjon.....	6
Bybildet.....	7
Problemstilling.....	8
Avgrensning.....	9
Boligstandard- tidslinje.....	10
Bokvalitet-hovedpunkter.....	12
Konseptcollage.....	13
Kobling.....	14
Bakgrunnforkonseptet.....	15
Tomtebruk.....	16
Tomroms tomter .....	18
Målgruppe.....	19
Grunnform.....	20
Boenheter.....	21
Fasade-produksjonsprinsipp.....	22
Bærekraft og kvalitet.....	23
Fargekonsept.....	24
Takhøyde.....	26
Singelbolig.....	27
HC-bolig .....	40
Parbolig.....	51
Illustrasjoner boligsammensetning.....	64
Materialcollage.....	68
Kildehenvisning.....	70

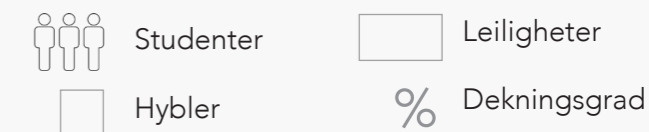
## Bakgrunn for prosjektet

Selv bor jeg i en studentbolig og kjenner på manglen av gode, funksjonelle løsninger, spesielt rundt tilhørigheten til eget hjem. Et fellestrekk ved mange studentboliger er masseproduksjonen av de få kvadratmeterne. Tomteprisen er høy og budsjettet stramt, minstekrav og veiledende lovverk er ofte kun avkryssningspunkter. Når resten av befolkningen gjennomsnittlig bor på minimum 25m<sup>2</sup> per person, streber studentene etter kapringen av en flate på 11m<sup>2</sup> og kan frykte eventuelle bomuligheter ved flytting.

Den økende etterspørselen av boenheter til studenter i storbyene står ubesvart. I 2019 sto 17 721 studenter uten bolig to uker før semesterstart, det er en tydelig mangel på små, fleksible boenheter på markedet. Med dette prosjektet ønsker jeg å se på økt bokvalitet på færre kvadratmeter og bruken av temporære tomter.

# OVERSIKT

## Studenter og studentboliger



### TRONDHEIM



### TROMSØ



### STAVANGER



### OSLO



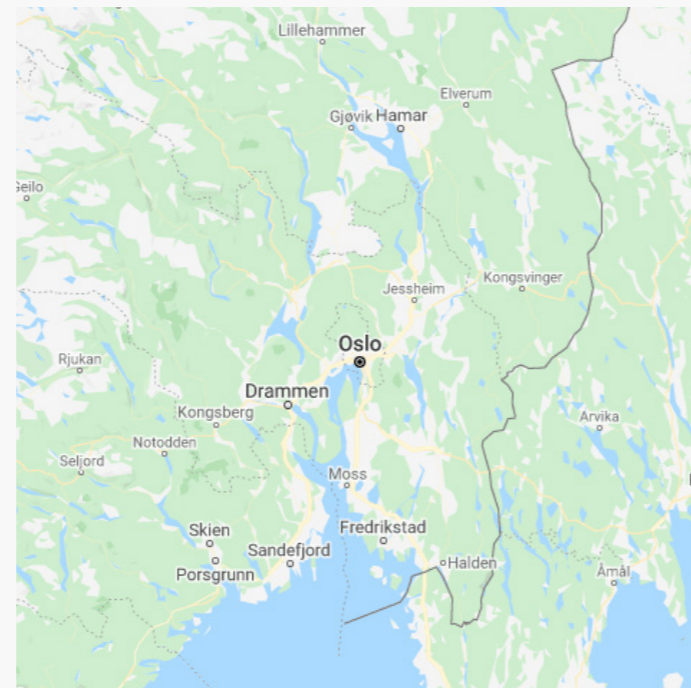
### Norges største studentbyer

På landsbasis er det et mål om å ha en minimums dekningsgrad på 20% når det kommer til studentboliger i forhold til antall studenter. Det har for så vidt Tromsø sikret, men det er tross alt den minste av de største studentbyene. Foruten studentskipnaden i Ås som har en dekningsgrad på 25%, er det kun det nordlige området som nærmer seg en dekningsgrad på 20% på landsbasis.

17 721 studenter sto uten bolig ved semesterstart i 2019.

# LOKASJON

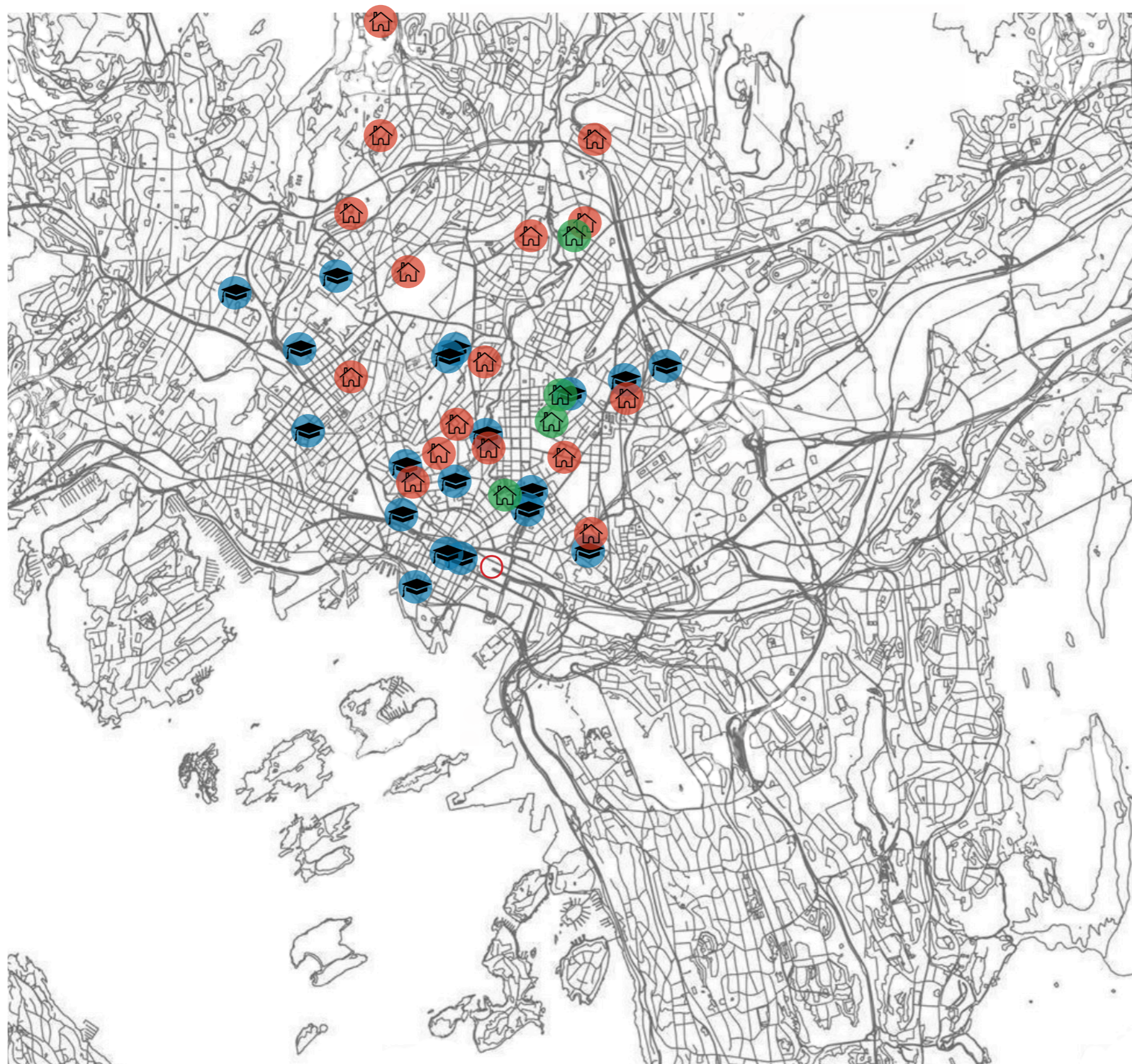
## Lokasjon



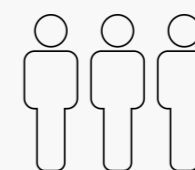
Studentboligene skal kunne være uavhengig av tid og lokasjon, men for å kunne vise til en spisset målgruppe og bruksområdet for boenhetene; fremmer jeg Oslo, som egen studentby og som jeg har størst kjennskap til.


# Oslo


## BYBILDET





I 2019 sto 6 373  
studenter uten bolig  
ved studiestart i Oslo.



 SIO- studentsamskipnaden i Oslo  
Totalt 8 600 boliger

 Anker studentbolig  
Totalt 1 677 boliger

 Høyere utdanning  
Totalt 72 083 studenter i Oslo

 Oslo sentralstasjon

Gjennomsnittlig bor aleneboere ved studentboliger på 19m<sup>2</sup>. Hvor med høyest antall boliger for par, samlet på 28m<sup>2</sup>, som tilsvarer 14m<sup>2</sup> per person.

# PROBLEM

## Problemstilling

“Hvordan kan interiørarkitektur øke bokkvaliteten i minihus?”

## Underspørsmål

- Hva er god bokkvalitet med tanke på romlige virkemidler?
- Hvordan kan materialbruken utnyttes i et bærekraftig perspektiv og hvor er koblingen til bærekraft i et sosialt aspekt?



### Bokkvalitet

- Bokkvalitet er nært tilknyttet den subjektive opplevelsen av å «bo godt», og den subjektive opplevelsen er igjen knyttet til den posisjonen man har i samfunnet. Derfor blir god bokkvalitet påvirket av hva enkeltmennesket regner som et godt hjem og sitt kulturelle omfang, men oppgaven vil ta for seg de grunnleggende interiørarkitektoniske kvalitetene som kan skape god bokkvalitet.

### Bærekraft og tekniske lovverk

- Videre er bærekraft et stort tema, hvor jeg derfor har valgt å avgrense oppgaven til to gjeldende temaer: fleksibilitet og materialkvalitet. Jeg kommer ikke til å ta stilling til kloakk, avløp og vanntilførsel med tanke på varierende lovverk rundt minihus. Ytre bekledning, konstruksjon og vektberegning må forhøres med fagansvarlig. Samt mekanisk løsning ved ekspansjon og redusert størrelse av boligens størrelse, sammenføyingen av stål og treverk, og nedtrekks funksjoner. Det står samtlige gjeldende for elektrisitet og ventilasjon.

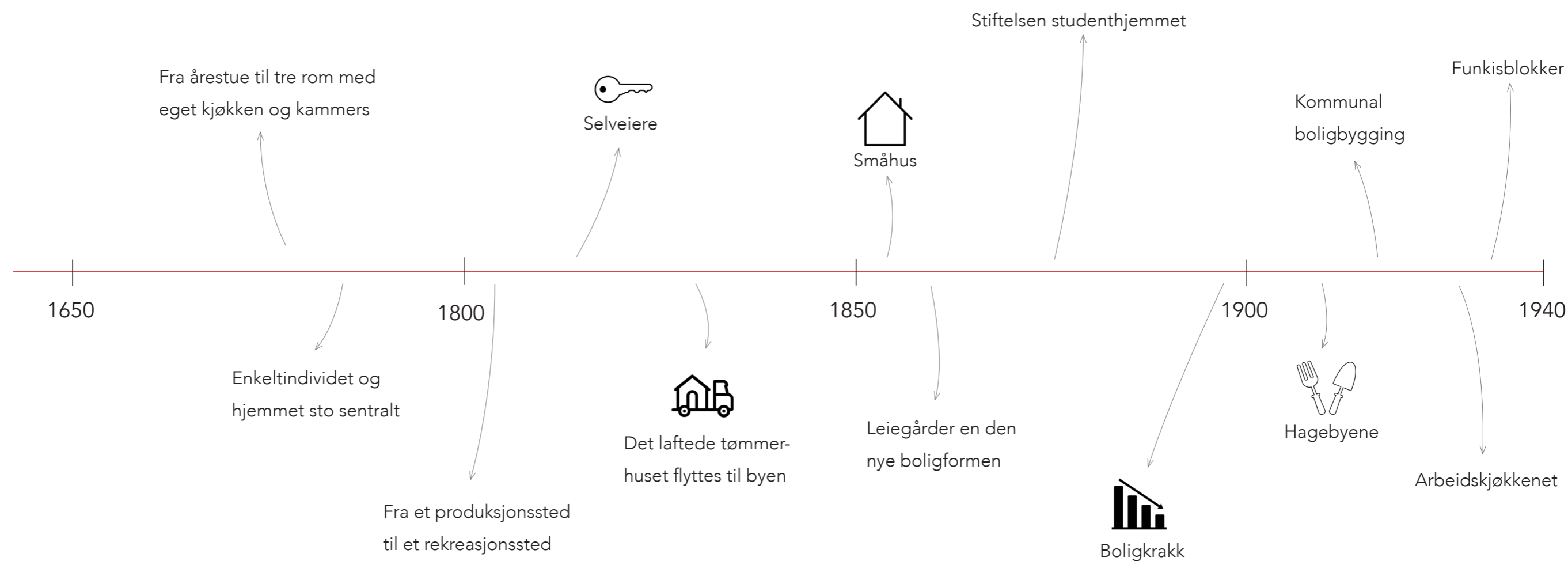
### Lokasjon og boenheter

- Ved boforhold med tanke på plassering av boenheter, vil oppgaven kun vise til eksempler og illustrasjoner av hvordan boenheter kan plasseres sammen og enkeltstående i ulike miljøer. Til slutt tar jeg for meg boliger beregnet for single, par og fult universelt utformet med fult integrerte boliger ekskludert oppvaskmaskin.

# BOLIGSTANDARD

## Tidslinje

Tidslinjen tar overordnet for seg boligutviklingen i storbyene etter 1650.





# Hovedpunkter

## Holdbarhet

Holdbarhet rommer flere underpunkter. Materialkvalitet blir sentralt ved å velge løsninger som kan sikre og skåne miljøet. Hvor boligens holdbarhet viser til den funksjonen ved å tilpasses nye behov, og skape en helhetlig løsning som innehar tilstrekkelig fleksibilitet. Dagens boliger skal holde i 100 år fremover, det krever nøye planlegging og kvalitetssikring rundt varigheten av boligens funksjoner.

## Dagslys

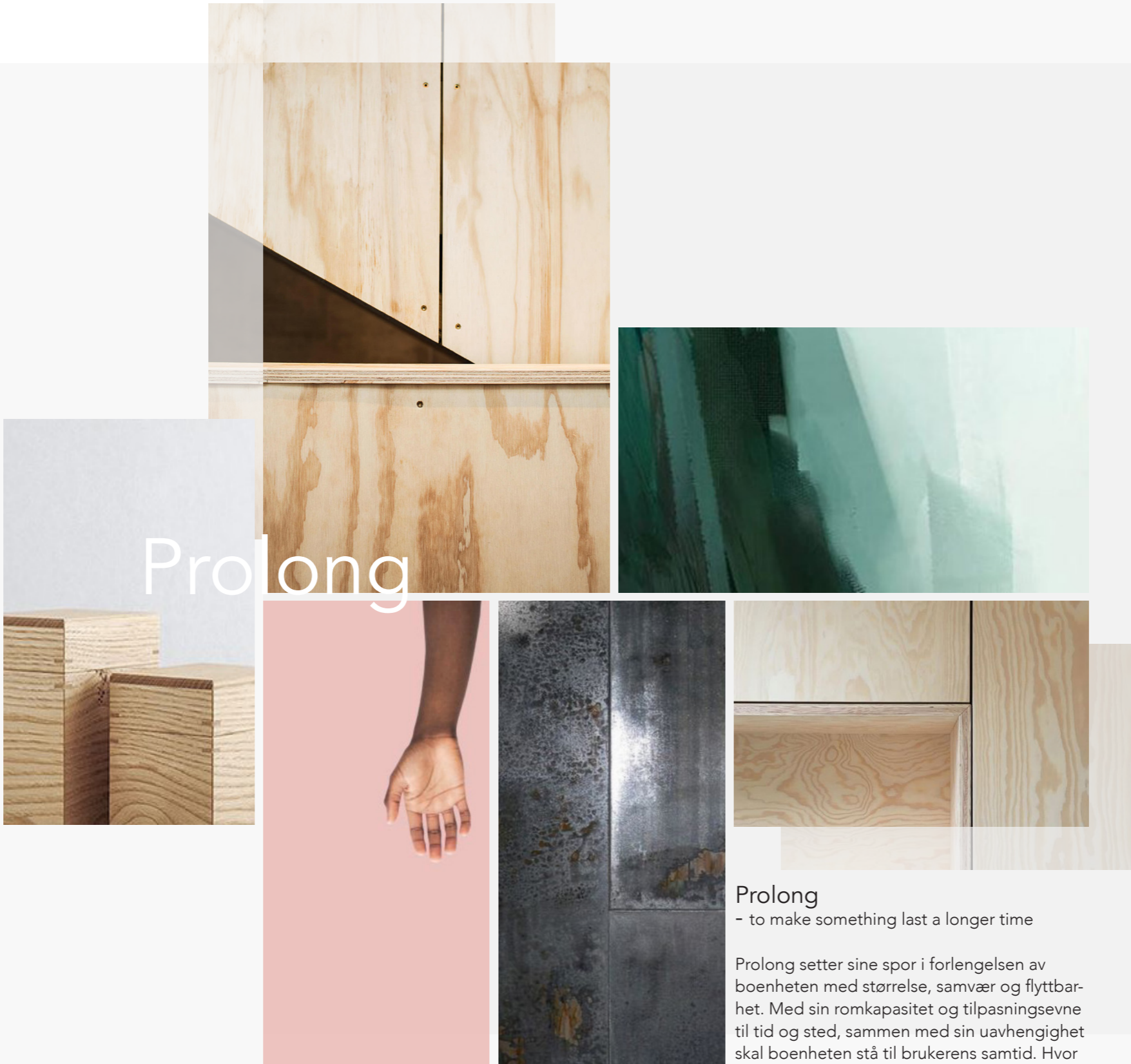
Punktet vil ta for seg kravene fra Tek 17, samtidig legge vekt på utsyn og innsyn, og viktigheten av naturlig stimuli; punkter som kommer ved å åpne opp flater for naturlig belysning. Se på hvordan våre lysforhold kan ha en positiv innvirkning på daglige handlinger, samt skape et møte mellom ute og inne. Videre skape rom og soner med bruken av lys og skygge.

## Romslighet

Hovedpunktet skal skape aktivitetsbaserte rom, en plass for å åpne opp og lukke igjen. Gi muligheten for å kunne trekke seg tilbake ved behov, samtidig gi rom for et gjestfritt hjem. Romslighet kan skape et pusterom, frihet og dekke behovet for et introvert og ekstrovert liv.

## Fleksibilitet

Et punkt som strekker seg innunder de overnevnte hovedpunktene. Her vil det bli vektlagt boligens tilpasningsdyktighet til brukerens varierende livssituasjon. Hvor boenheten skal gi fleksibilitet ved flerbruksløsninger, avgrensinger og åpne soner. Fokuset legges på å tilrettelegge for daglige behov og muligheten for tilpasninger rundt større sammenkomster og endringer etter behov.



# Prolong

**Prolong**  
- to make something last a longer time

Prolong setter sine spor i forlengelsen av boenheten med størrelse, samvær og flyttbarhet. Med sin romkapasitet og tilpasningsevne til tid og sted, sammen med sin uavhengighet skal boenheten stå til brukerens samtid. Hvor konseptet utspilles med motstridene temporære effekter ved funksjon og lokasjon, mot forlengelsen av dens livssituasjon.



### Studentboliger møter minihus

Med baktanken om små boenheter, ble løsningen å kombinere dagens studenthybler med den påtalende nye boformen, minihus. Minihus rommer som oftest langt fler fasiliteter og behov enn dagens studentboliger, på tross av minimale størrelsesforskjeller. En sammensetning jeg ønsket kunne resultere i økt bokvaliteten på mindre flater, være fleksibel i bruk og lokasjon, gi rom for endring over tid og tilpasningsdyktig etter behov. Sammenkoblingen gir muligheten for å se på nye boformer og tomtebruk.

# BAKGRUNN

## Bakgrunn for konseptet

Bakgrunnen for konseptet går på mangelen av små og effektive boliger som er tilpasningsdyktige, gir god boligkvalitet og tilhørighet. Hvor kombinasjonen av minihusets flyttbarhet og kvadratmeterene til dagens studentboliger, kan skape økt boligkvalitet og uavhengigheten gir den en livsforlengelse. Den kan stå alene eller kombineres i et felleskap med andre. Hvor den ikke er fastlåst til en bestemt lokasjon, heller fleksibel til eierens geografiske endringer. Konseptet skal svare på etterspørrene av manglende boenheter til studenter og deres livssituasjon. Boenheter skal kunne utnytte tomtearealer som står stille, er inneklemt og nyskapende for å kunne speile dagens varierende bosituasjoner.

# Tomtebruk

Et fleksibelt bokonsept ved størrelse og forflytning åpner opp for bruken av nye, temporære og inneklemt tomter.



## Vannveiene

Oslos vannveier brukes i dag til strandpromenader, skipstransport, havneområder og restauranter. Havnelinjen skal være et sted for offentlig glede, men hva om den i større grad kunne kombineres med et sted å bo, jobbe og sosialt samvær. Her står et attraktivt og uutnyttet, nytt geografisk tomtefelt klart til bruk, vannveiene. Tomtebruken gir en geografisk uavhengighet og flyttbarhet etter behov med bruken av flytende boliger.



## Tilbake til naturen

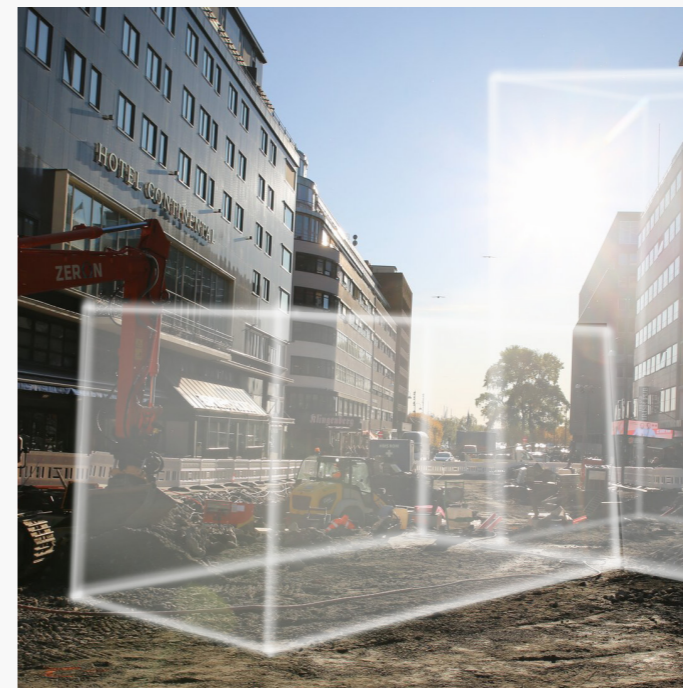
Med mindre boflater og avtrykk, står naturens kvadratmeter klare for bruk. Med temporære lokasjoner, kan boligen gi mindre skade enn dagens boligutbyggelse og opptagelse av skogens areal. Dette åpner opp for flotte variasjoner av boplasser.





### Tomrom

I tråd med Oslos kommunes målsetning om fortetning vil byens smale tomrom mellom eksisterende bygårder kunne gå fra tomrom til tomter. Oslos bygningsmasse er preget av teglgårder bygget like før 1900, og bærer flere likheter, slik som vinduer på kun to fasader og en dybde mellom 10 og 12 meter. Dette gir et ubrukt tomrom mellom husene.



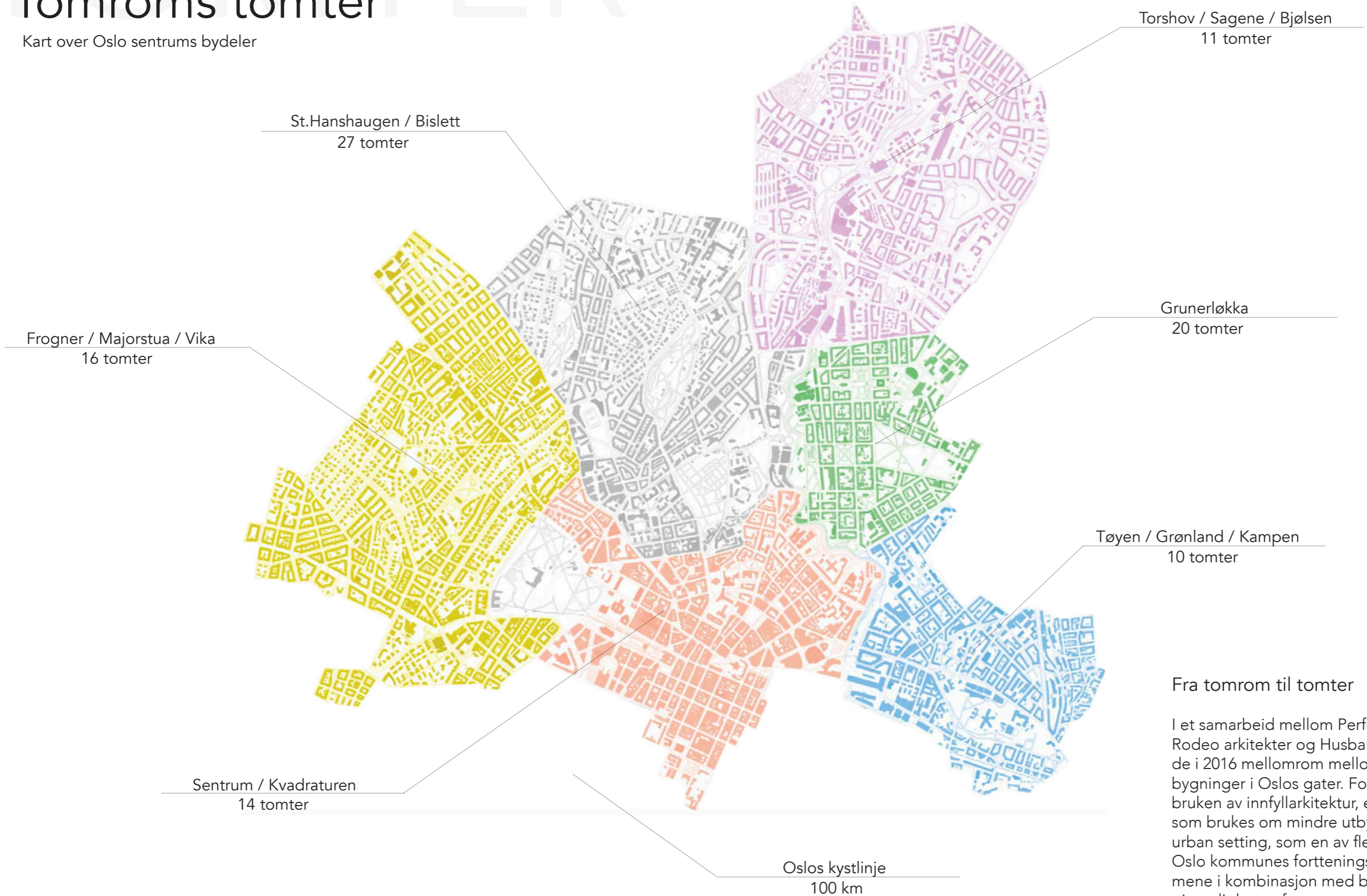
### Modningstomer og byggeplasser

Modningstomter omtales om tomter som er kjøpt opp for bebyggelse, disse kan bli stående ubrukt i flere år før bebyggelse begynner. Videre under byggeprosessen, kan det oppstå endringer som gjør at prosessen stopper opp, utbygningen blir satt på vent, dette er da tomter som kan stå stille i lang tid og skaper et temporært tomtebruk for fleksible boliger.

# TOMTER

## Tomroms tomter

Kart over Oslo sentrums bydeler

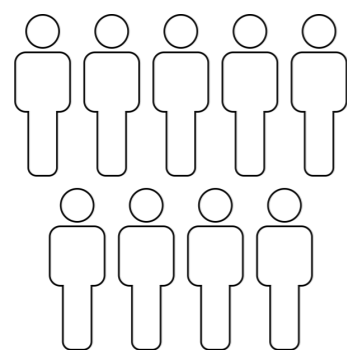


### Fra tomrom til tomter

I et samarbeid mellom Perfekt Arkitekt, Rodeo arkitekter og Husbanken, kartla de i 2016 mellomrom mellom eksisterende bygninger i Oslos gater. For å kunne se på bruken av innfyllarkitektur, et samle begrep som brukes om mindre utbygninger i en urban setting, som en av flere løsninger for Oslo kommunes fororteningsplan. Tomrommene i kombinasjon med byens vannveier, gir muligheten for stor utnyttelse av allerede eksisterende tomter.

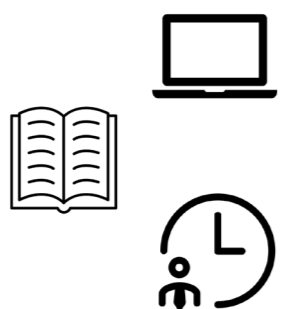
# MÅLGRUPPEN

## Målgruppen



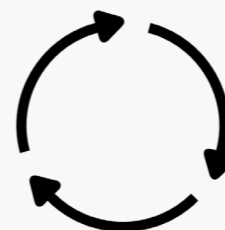
### Studentene

Formålet er å gi studentene et fleksibelt hjem, hvor de kan skape en tilhørighet til hjemmet og byen. Få de mangfoldige, kulturelle og folkelige verdiene i studentsamfunnet samlet. De har store variabler i ønsker og behov, men det er ønskelig å gi dem et tilpasningsdyktig, langvarig og stabilt bosted. Målgruppen lever i nuet, og står ofte splittet i sin varierende bosituasjon.



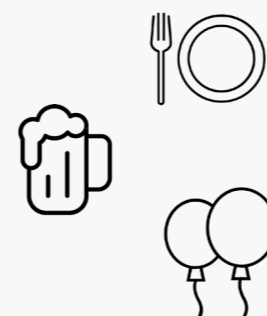
### Variierende hverdag

Dagens studenter grer seg ut i et mangfold av studieretninger og personligheter. Men de går alle under kategorien "student". Et liv som byr på hektiske dager, med skole og arbeid. Hvor hjemmet skal være et fristed like godt som en arbeidsplass. Det skal soves, spises og stelles. Samtidig romme plass for livets oppsamlinger og gjestfrihet.



### Grønne tanker

Studentene er en bærekraftig og miljøbevisst målgruppe, som aktiv tar valg ut ifra et bærekraftig perspektiv. Forbruk som gir tilbake til samfunnet og naturen står høyt på listen. De forventer kortreiste produkter, gode materialvalg og klimapositive handlinger.

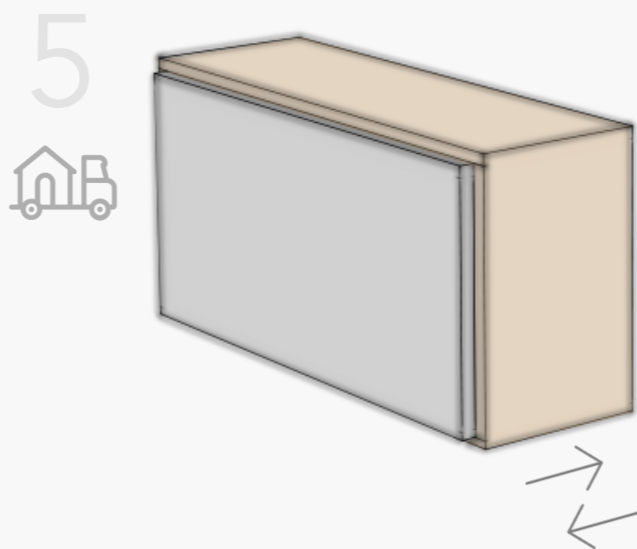
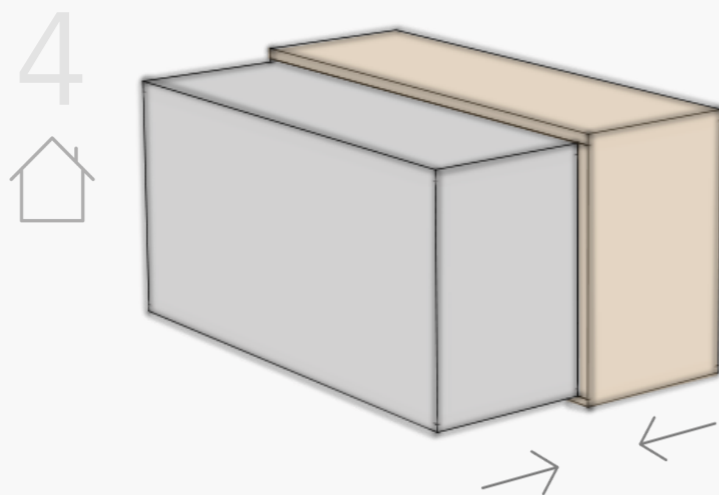
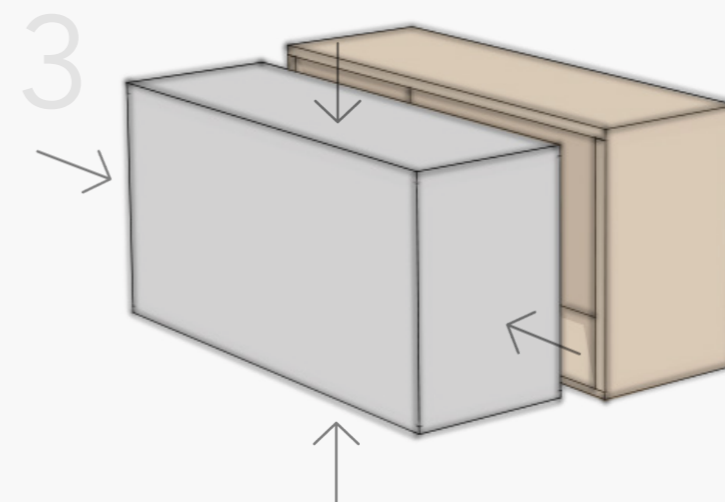
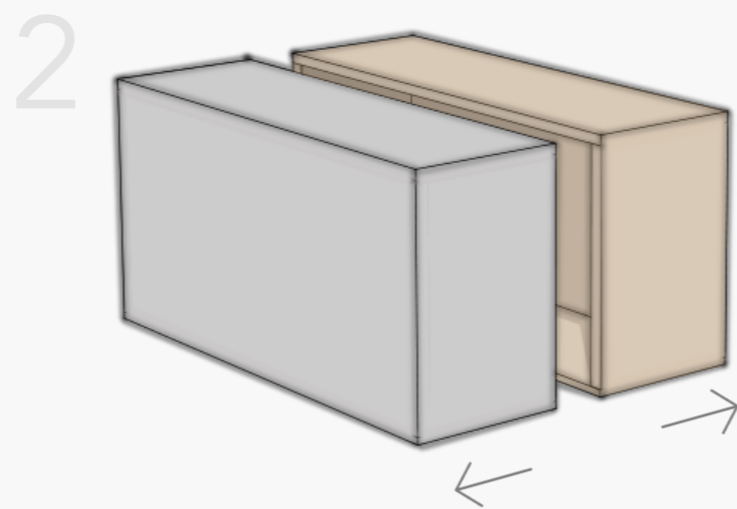
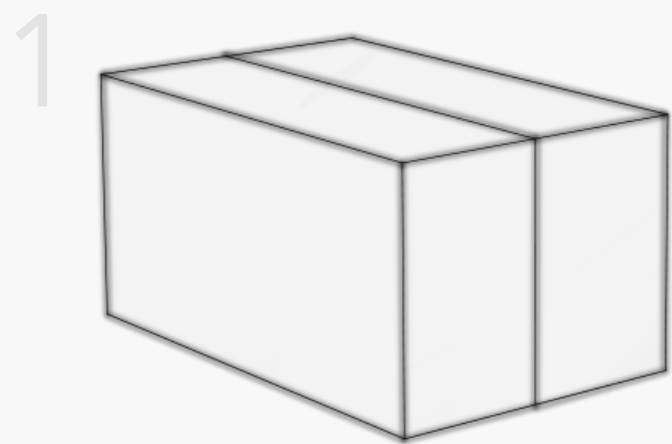


### Det sosiale bildet

Hjemmet skal fungere som et samlingssted, et knutepunkt i en hektisk hverdag. Det bør være muligheter for en samling rundt middagsbordet, farte opp for nattelange festligheter eller tilrettelegge for en filmkveld. Det skal gi en trygghet og åpenhet for en utfoldelse med de nære og kjære.

# GRUNNFORM

## Temporær og stasjonær



1-3. Grunnform, splittes og krympes. Idegrunnlag for boligens form.

4-5. Sammensetning= boligens inn og uttrekksfunksjon. Punkt 4. viser stasjonær størrelse, 5. temporær størrelse.

Uttrekk konseptet gir muligheten for en fleksible omlokalisering ved å ha en stasjonær størrelse på boenheten og en temporær ved transportering. Uttrekkfunksjon ivaretar lovverket for mål ved privat transportering på biltilhenger. Dette skaper nye rom ved bruken av flyttbare studentboliger.

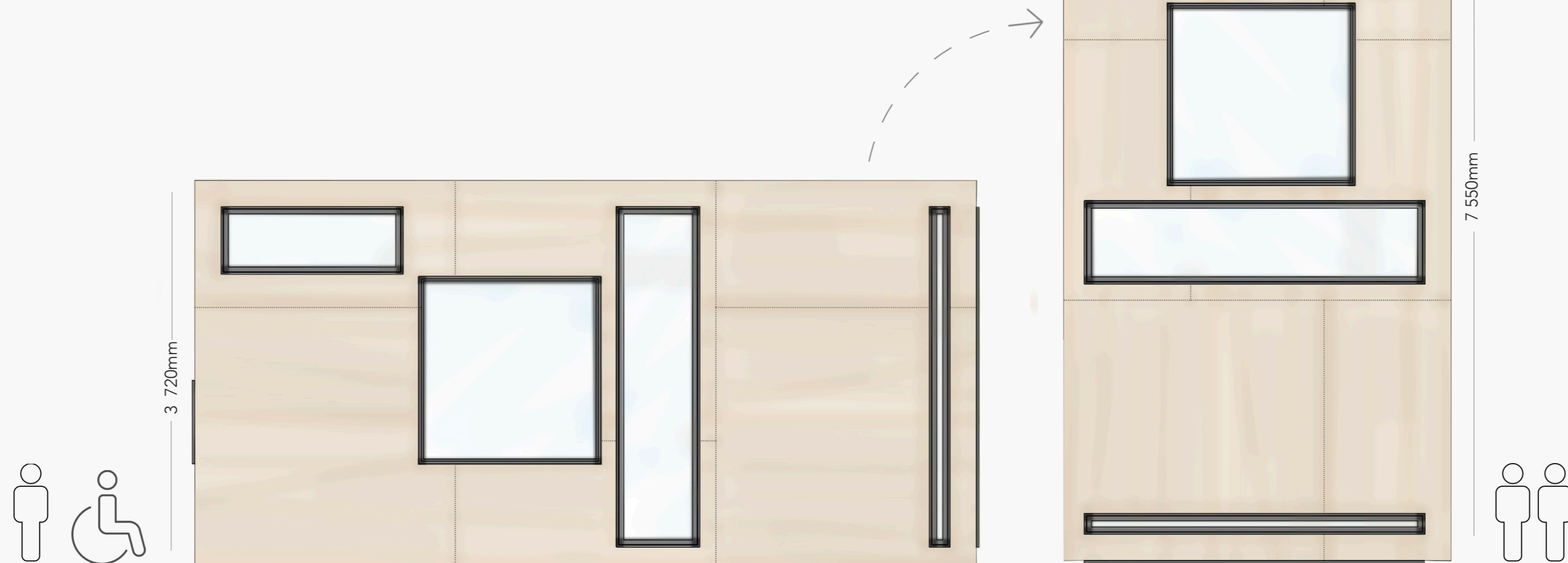
# FASADE

## Produksjonsprinsipp

Boenhetens fasade og grunnkonstruksjon vil bli produsert som et produksjonsskall med få justeringer til alle boenhetstypene. Selv ved stående enheter. Her reises den horisontale fasaden opp til en vertikal. Bakgrunn for prinsippet er en effektivisering i produksjon, som vil kunne spare miljøet ved standardisering av boenhetens oppbygning.

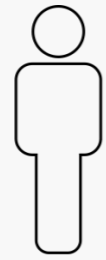
Tilpassninger vil forekomme ved endring av inngangsparti og forhold mellom gulv og tak. Fasaden får en kledning av kryssfinerplater og stålplater.

Boligens mål er utarbeidet etter loverket rundt størrelsesomfanget av hva en privatperson kan transportere med en biltilhenger.



# BOENHETENE

## Utvalg



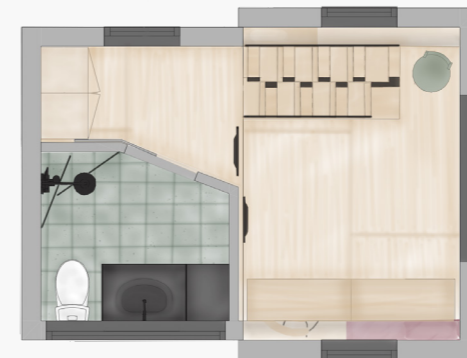
Singelbolig



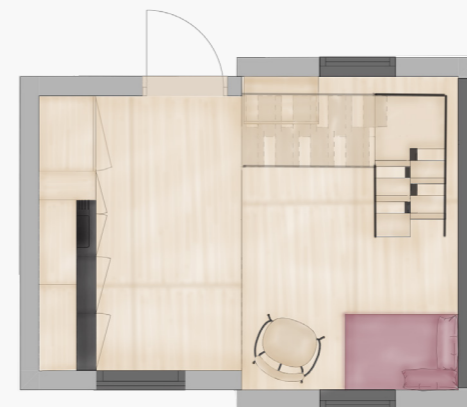
Universielt utformert



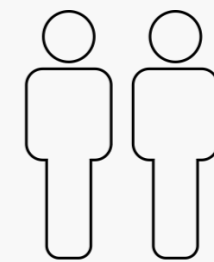
3.etasje



2.etasje



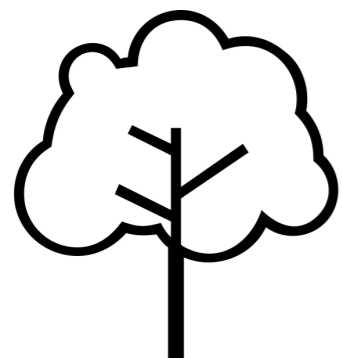
1.etasje



Parbolig

# MATERIALER

## Bærekraft og kvalitet

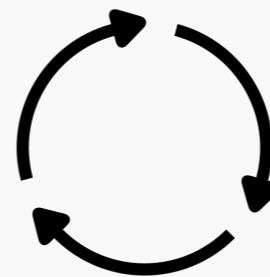


### Bjørk kryssfiner

Kryssfiner av bjørk kommer fra norske skoger og er ikke en truet sort. Platene limes med et biobasert fornybart lignin og kan komposteres. Samt kan platene enkelt gjenvinnes/skiftes ved skruemontering.

Hovedpunkter:

- Brinellhardhet på 36
- Fornybart råstoff og et godt innemiljø
- Redusert CO2-utslipp til atmosfæren
- Gjenvinnelig
- Akustikkdempende
- Enkelt i renhold
- Treindustri er ren og ressurseffektiv
- God holdbarhet



### Skrapstål

Stål er et produkt som inngår i et kretsløp, og er derfor en viktig del av den sirkulære økonomien. Et grunnleggende steg i kretsløpet er at skrapstål nå kan gjenvinnes i en lysbueovn som avgir i gjennomsnittet 60% mindre energi og 70% mindre utslipp enn tidligere produksjon.

Hovedpunkter:

- 100% resirkulerbart og multisirkulært
- Høy styrke i forhold til vekt, et lett materiale. Vektbesparelsen fører til mindre tungtransport.
- Støvfritt materiale som gir en ren byggeplass
- Bestandig, minnalt eller ingen behov for vedlikehold. Dette fører til minimale miljøpåvirkninger under konstruksjonens levetid.
- Stålproduksjonen avgir ingen gasser og flyktige kjemikaler.
- Mindre avfall fra fabrikasjon og ved montering

# FARGER

## Fargekonsept



### Nøytralt fremfor sterilt

Studentboligenes fargekonsept har grobunn i ønsket om å holde boligen nøytral, men vike bort ifra et fargeløst uttrykk. Et uttrykk som ofte er gjennomgående i dagens studentboliger med hvite flater og et spekket grått laminatgulv. Et fargevalg som gjør at boligen står som et blankt lerret, men blir møtt av problematikken rundt strenge regler for oppheng og endringer.

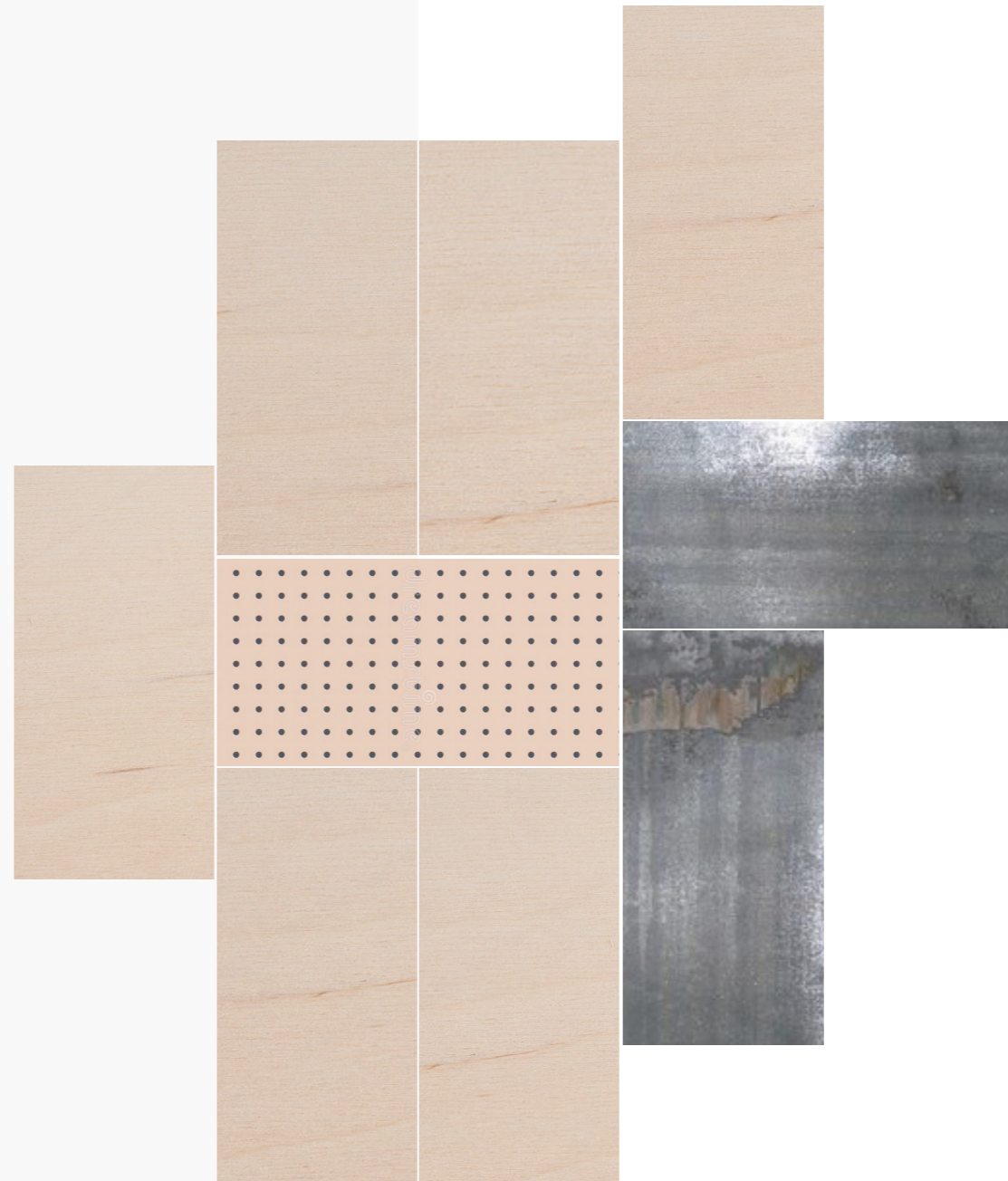
Ved å beholde kryssfinersplatenes naturlige utseende og farge, gir dette et gjennomgående og heltetlig nøytralt uttrykk. I kontrast til de hvite flatene, vil det naturlige treverket gi et lunt og varmt utseende, hvor den brune undertonen skaper rolige og trivelige miljøer. Valget av et lyst treverk gir en kjøligere undertone og plater med høyere kvalitet har mindre spill i treverket. Treverket kombineres i et lekent samspill med toner av grønt og burgunder.

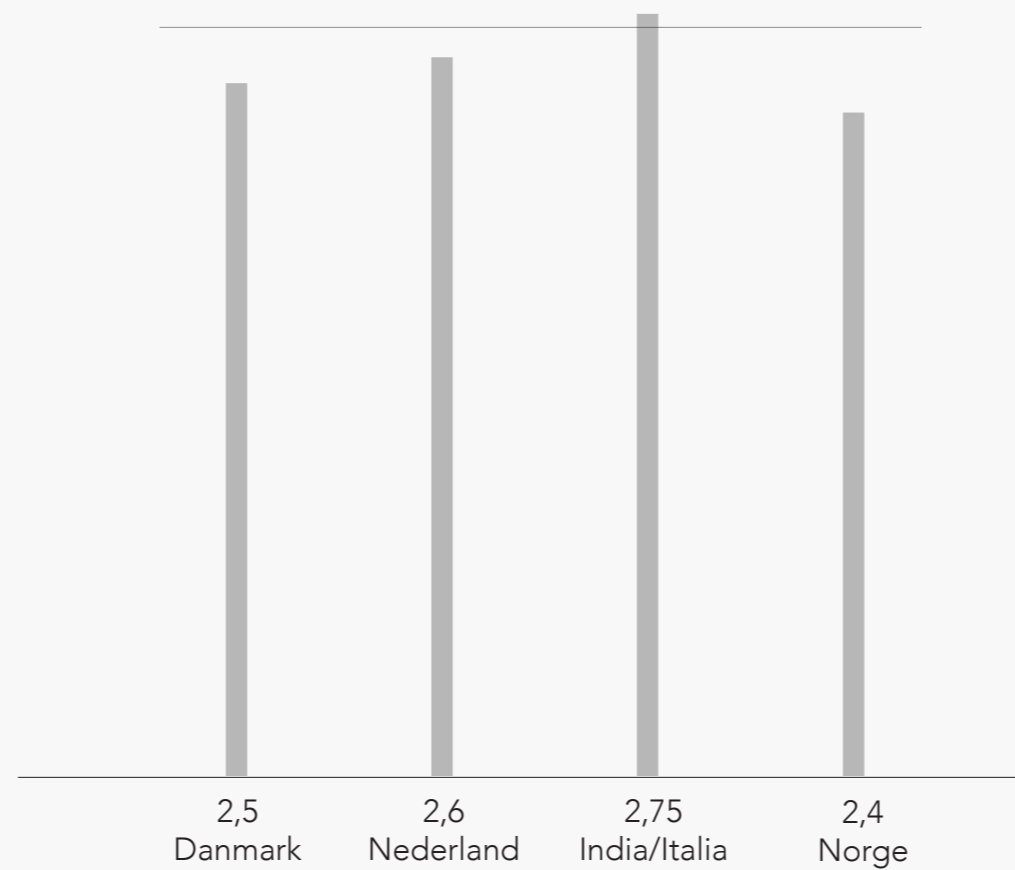


# Utskiftning fremfor fornying

## Platesystem

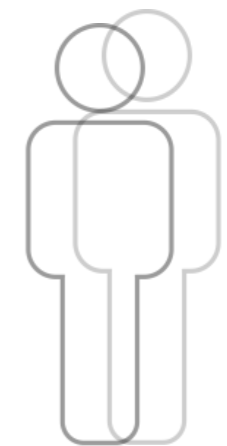
Ved å ta i bruk et system av plateelementer, gir det muligheten for utskiftning ved eventuelle skader på hvert enkelt element. Selv ved endring i overflate og farge over tid, vil utskiftningen komplimentere de andre elementene, grunnet valget av ekte og naturlige materialer. Boenhetens slitasje og historie skal være synlig og vil være med på å skape en identitet. Dette underbygger bokvaliteten rundt holdbarhet.





2,7m takhøyde= økt bokkvalitet?

Landets standard for takhøyde har stått stille siden 1827, men vi nordmenn har i gjennomsnitt vokst med 10cm de siste hundre årene. Landene rundt oss har hevet sin standard høyde, dette for å tilpasses nye høyder og opprettholde god bokkvalitet ved økt fortetting. Element Arkitekter er drivere av prosjektet 2,7. Som omhandler at økningen av minimums takhøyde vil heve den generelle bokkvaliteten. Det er interessant å se hva disse centimeterene kan medvirke, og er en kvalitet som har blitt vektlagt i studentboligene med tanke på økt bokkvalitet. For å blant annet gi romslighet og gjennomlys.



Nordmenn har vokst 10cm de siste 100 årene

# SINGELBOLIG



Singelbolig

# SINGELBOLIG

## Møbleringsplan



### Plankonsept

Møbleringskonseptet legger vekt på en fleksibel og fri gulvplass. Dermed er større og faste elementer lagt til ytterkantene av boligen.

Planløsningen spiller på fleksibiliteten mellom temporære og stasjonære behov. Hvor de temporære behovene blir lagt til flerbruksmøbler og gir muligheten for å bli tatt i bruk etter behov.

Oppholdssone på 27,6m<sup>2</sup> med en sovehems på 4m<sup>2</sup>

# Oppriss

Mot kjøkken og sovehems

Samtlige fronter på overskap vil bli laget fortløpende etter tilpasning av innvendig kledning av rester av kryssfinerplater



Takhengt tørkestativ, badet rommer tørke avkropp og tøy

Soverommet ligger avskjemert til med skapplass fra kjøkkent, hvor de nærmeste skapene vender mot sengen



Inngangsparti er møblert med en pegboardvegg for fleksibel oppbevaring og avheng

Det tekniske skapet skjuler elektrisk anlegg, varmtvannstank, vannpumpe og oppbevaringsplass

Badet er kledd i en naturrikt farge og skaper et lunt rom. Hvor plassen utnyttes og rommets størrelse fremstår større med dusjvegger i glass



# Oppriss

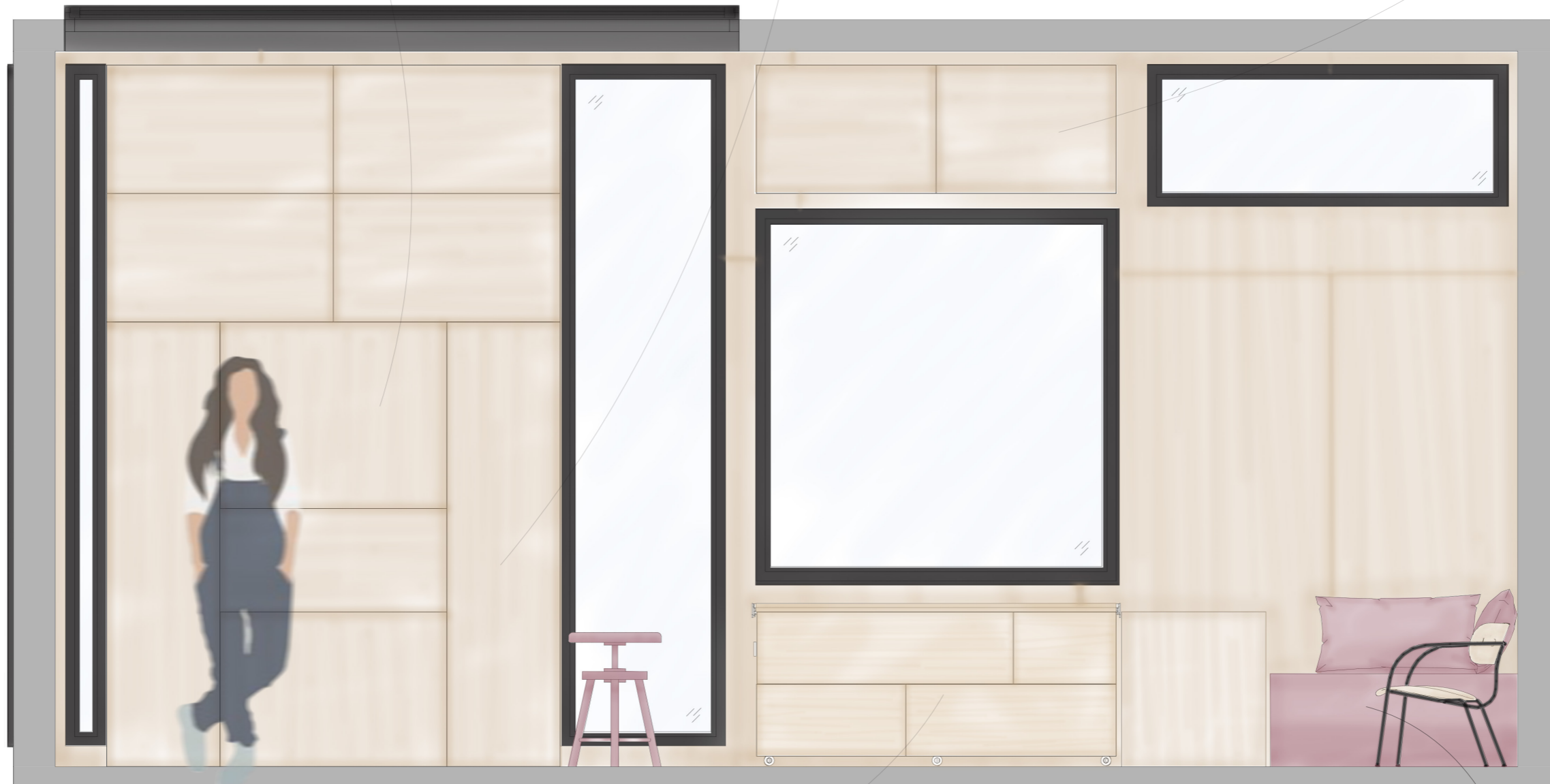
Mot stue og arbeidsområde

Skapmodulene skjærer  
pultløsning og muligheten for  
tv-skjerm



Samtlig skap er farget innvendig for å gi  
et lekent og fargesprekt uttrykk

Oppbevaring i høyden for å utnytte rom-  
mets takhøyde og fri gi gulvplass



Sofa/gjesteseng

Flerbruksbord med tre bordplater, som i det daglige fungerer som en spiseplass eller høynet arbeidssone. Kan trilles bort til kjøkkent og fungerer som en forlengelse av kjøkkenbenken eller ved sosiale anledninger til spisebord. Samtidig kan den skjermes av for gjestesengen



# Sosial sone



Sofahjørnet ligger skjermet til, hvor pegboardene gir stor fleksibilitet til oppheng ved inngangspartiet. Gulvets høydeforskjell soner inn det åpne rommet. Planløsningen legger opp til gode aktivitetbaserte soner.

## Flerbruksbord

Et overordnet konsept for planløsningen er fleksibel og fri gulvplass sammen med å minimere arbeidet for å ta i bruk boligens fasiliteter. Det er derfor vektlagt enkel tilgang på alle fasiliteter med minimale endringer.

Flerfunksjonelle møbler gir muligheten for å kunne utnytte gulvplassen og skape romslighet. Målgruppens behov uten om det daglige har blitt vektlagt med bruken av flerbruksmøbler, uten større endringer.

Flerbruksbordet er bygget opp av skap med hyller og trebordplater som kan justeres i høyden. Det står på låsbare møbelhjul og kan enkelt flyttes etter behov



Flerbruksbordet vil i det daglige kunne stå som en skjenk eller spise plass. Her er en plate heftet opp, dette gir en fin høyde til frokostbordet eller arbeidsplass kombinert med en justerbar krakk.





Bordets høyde gir mulighet for en forlengelse av kjøkkenbenken når det er behov for større arbeidsflater



Helt utslått vil bordflatene fungerer som et større spisebord, som kan romme opp til seks personer.

# Arbeidsplass



Arbeidsplassen trekkes ned fra skapmodulene i oppholdsrommet og har fått sin egen sone i boligen. Den kan enkelt ryddes bort, utenom å pakke vekk pågående arbeid. Dette øker boligens fleksibilitet og tilpasningsdyktighet.

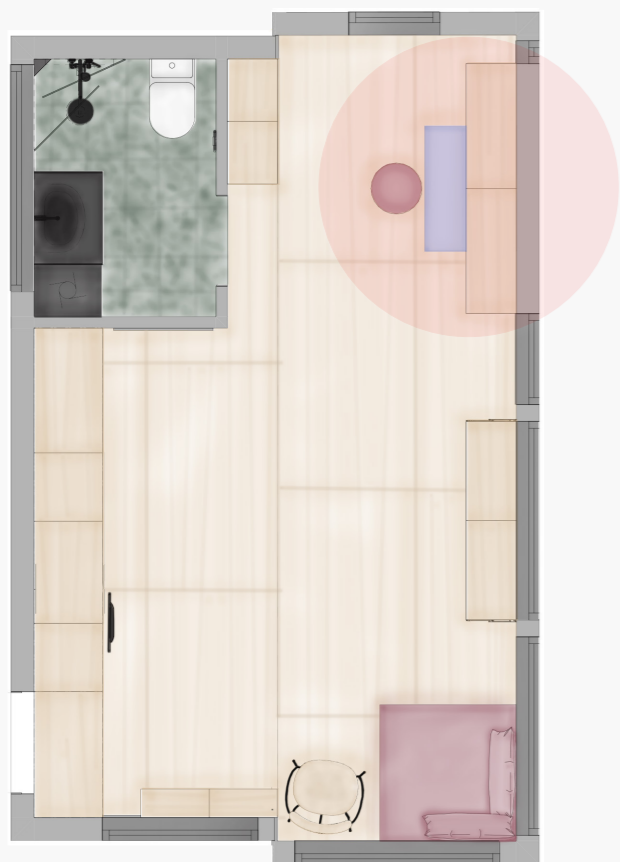
# Sovehems



Sovehemsens skjermes av et par garderober vendt mot sengen for enkel tilgang på oppbevaring. Nattbordet er nedfelt i gulvet og optimaliserer sonens gulvplass. Rekkverket av glass og stål gir sikkerhet i høyden, og opprettholder sovehemsens utsikt og luftighet.

# FLERFLEKSIBILITET

## Variasjonsplaner



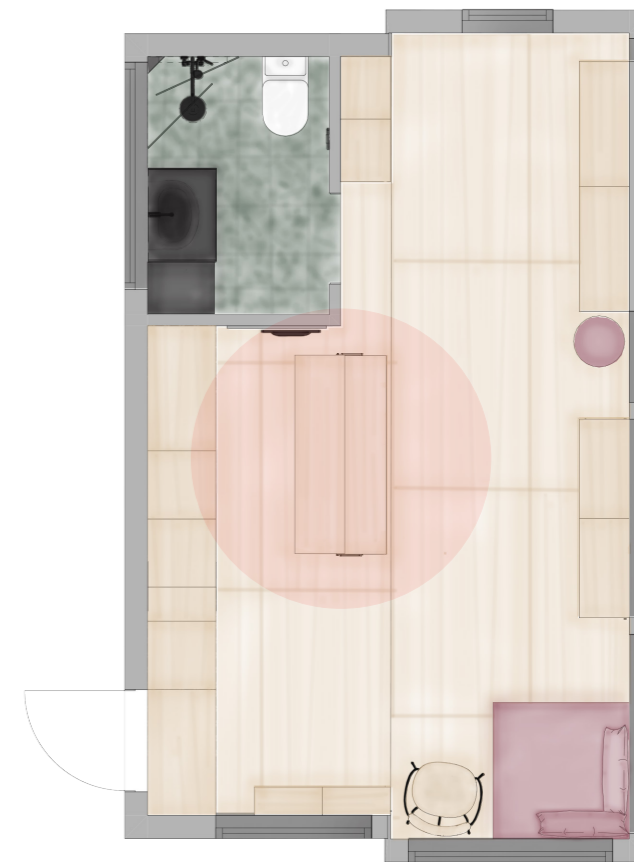
Alternativ 1

Planen viser til uttrekkbar pultplass. Løsningen gir en tilbaketrunket arbeidsone. Ved å legge pulten i skapet, gir det rom for at pulten kan legges bort uten at hele arbeidsplassen må ryddes på plass.



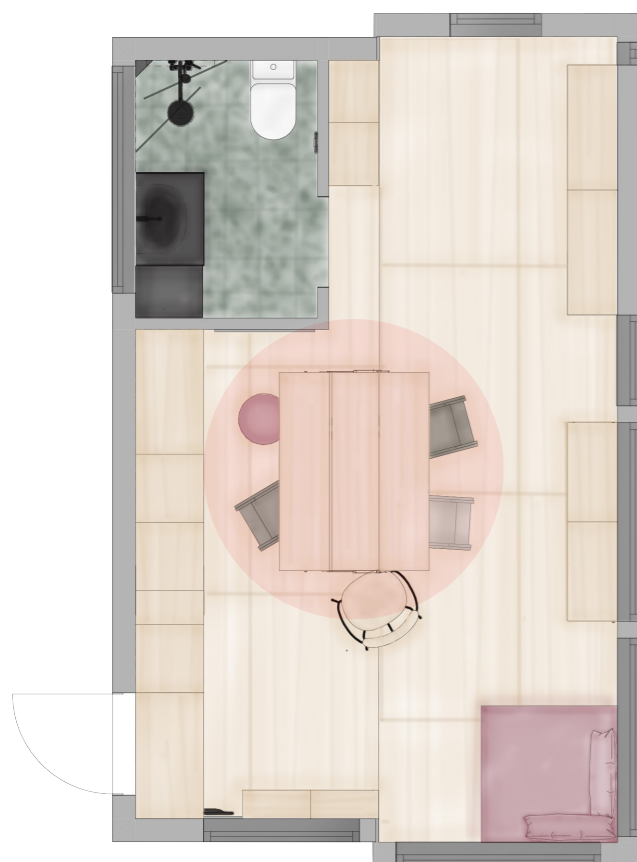
Alternativ 2

Ved å brette ut flerbruksbordet med en bordflate, blir det et bord i barhøyde, som kombineres med den høyderulerbare krakken. Dette kan i det daglige brukes som spisebord og arbeidsbord.



Alternativ 3

Flerbruksbordet rulles til kjøkkenet og vil fungere som en forlengelse av kjøkkenbenken. Dette gir en god løsning for de dagene det er behov for større arbeidsflater. Bordhøyden på den uttrekte platen står nå til 900mm.



Alternativ 4

Ved å trekke ut flerbruksbordet fungerer det som et større spisebord, og kan romme seks spiseplasser. Loun- gestolen kan fungere som spisestol, og klappstoler oppbevares i det tekniskeskabet.



Alternativ 5

Sovesofaen er brettet ut, og flerbruksbordet rullet inntil for avskjer- ming. Uten å opptatt for mye av boligens rom, gir det muligheten for gjesteovernatting.

Variasjonsplanene viser til fleksibiliteten av boligens innredning. Her er de essensielle behovene dekket og det gir mulighet for sosiale sammenkomster, gode arbeidssoner og gjestfrihet.

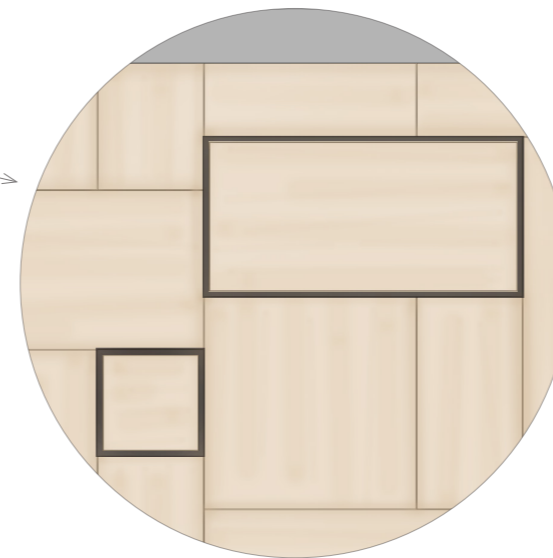
Behovene går ikke på bekostning av estetikken eller romsligheten av boligen. Samtidig får de ulike aktivitetene gode soner og øker boligens tilpasningsdyktighet.

# PRINSIPPSKISSE

## Stålmoduler



Opprisset viser stålmodulene plassert i overskapene



### Bruksområde

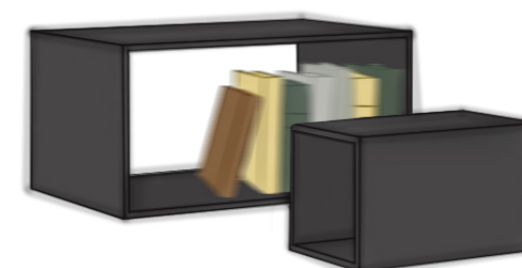
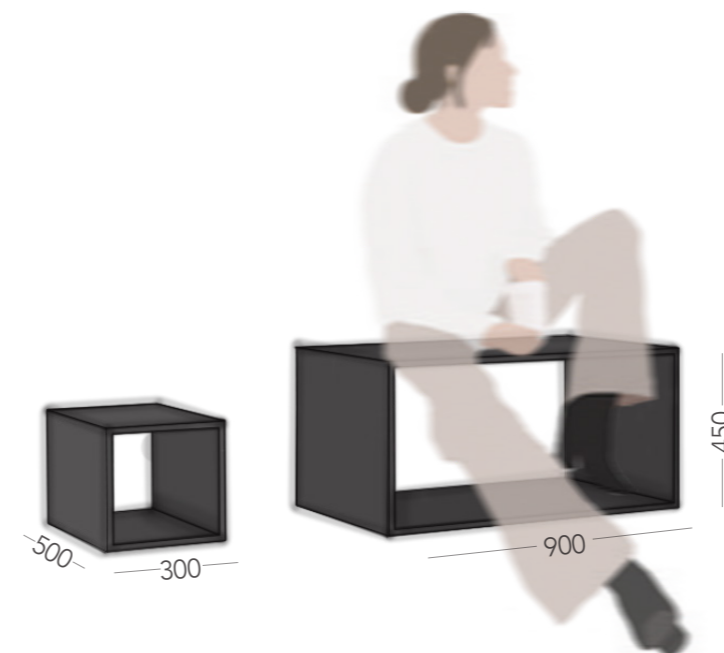
Stålmodulene plasseres rundt et par av overskapene på kjøkkenet. De kan benyttes som sittemoduler, bord eller kombineres med pegboardene som hyller. Modulenes bruksområder står kun på behov og kreativitet, samtidig frigir de gulvplass når de ikke tas i bruk.

Modulene konstrueres av en lokal blikkenslager i metall og pulverlakkert i sort.

Modulene er samt å finne i første og andre etasje i parboligen.



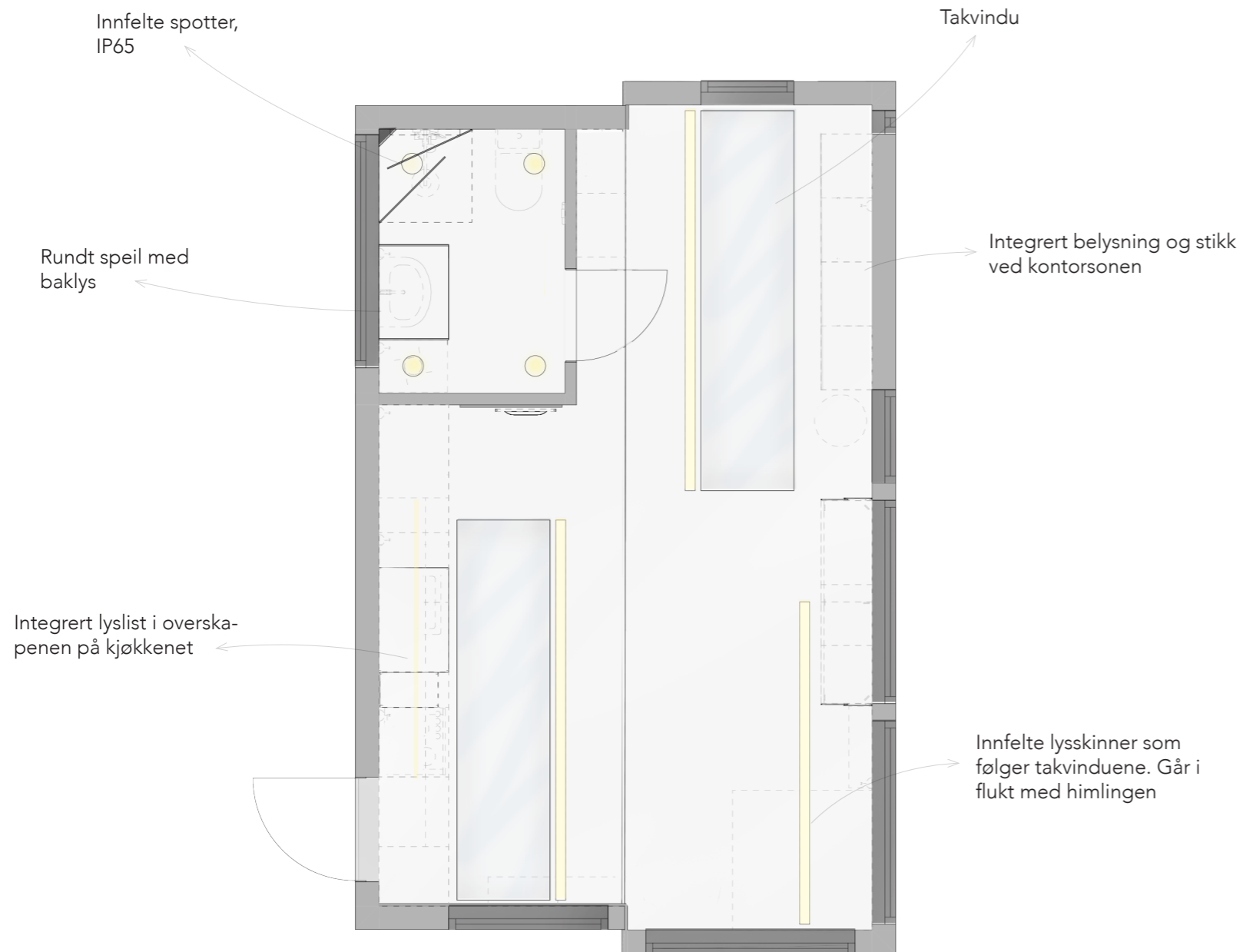
Opprisset viser overskapene når modulene er i bruk





# HIMLING

## Himlings- og belysningsplan



### Belysningskonsept

Belysningskonseptet bygger på bruken av store vindusflater og muligheten for godt utsyn med begrenset innsyn. Takvindue-  
ne gir et godt gjennomlys og åpner opp rommet. En faktor som er svært helse-  
fremmende og står som en verdsett egenskap under bokvalitet. Boenhetens lyskil-  
der følger det naturlige lyset som kommer fra vinduene. Dette kan minimere følelsen av kunstig belysning, hvor armaturene kan tilpasses lysets naturlige tidsløp.

Boligens belysning gir variasjoner fra en god arbeidsbelysning, en sikker lyskilde på badet til en harmonisk stemningsbelysning i oppholdssonene.

# HCC-BOLIG

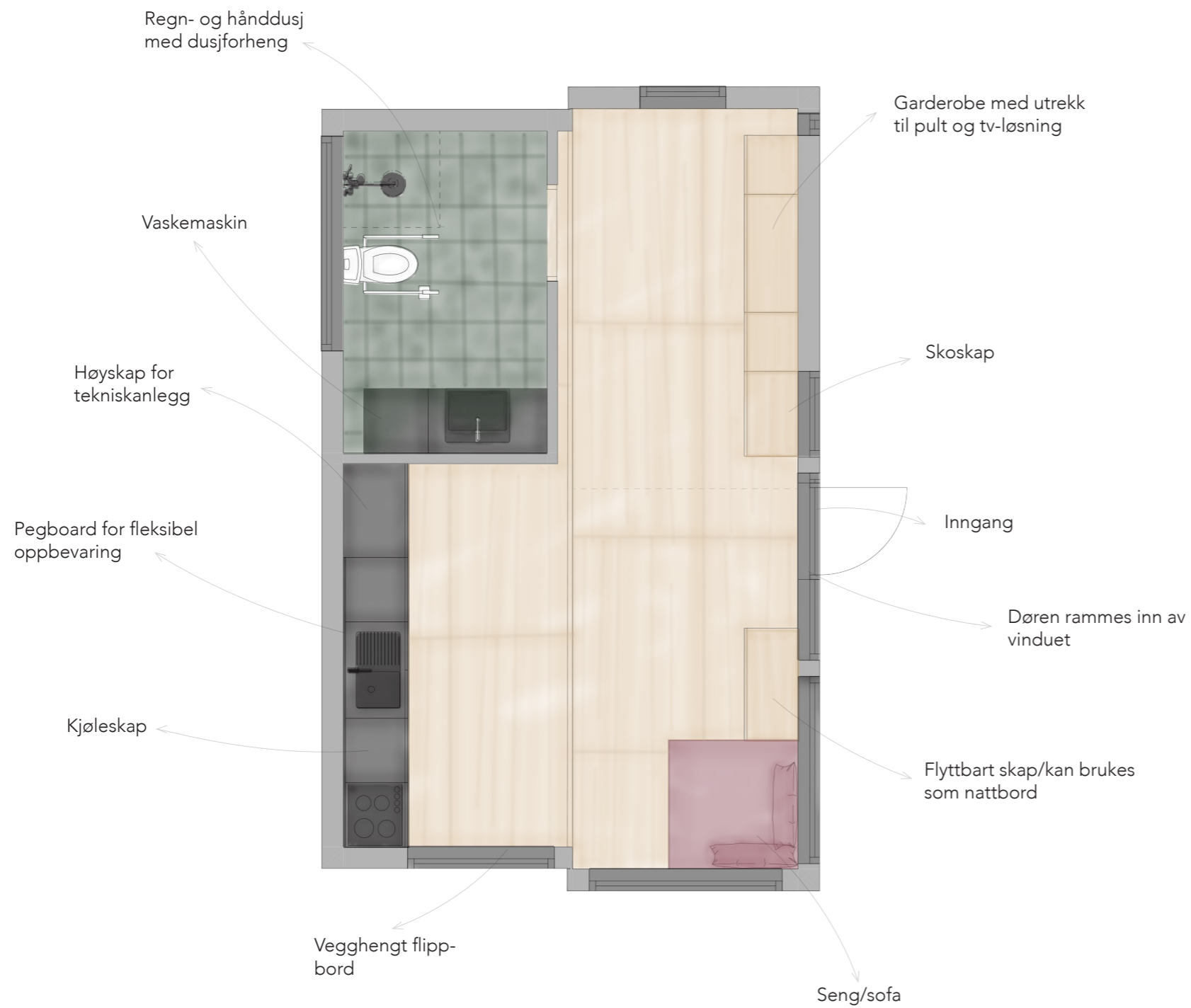


Universielt utformet



# HCG-BOLIG

## Møbleringsplan



### Plankonsept

Møbleringskonseptet vektlegger fleksibel og fri gulvplass. Oppbevaring og daglige aktiviteter er tillagt gulvplan. Hvor resterende oppbevaring vil forgå i taket.

Plansløsningen innfrier reglementet for universell utforming.

Totalt 27,6m<sup>2</sup>

 **Oppriss**  
Mot kjøkken og baderom

Kjøkkenet har fått en bakvegg av pegboards for å utnytte og variere hylle- og hengbehov på kjøkkenet

Takhengt tørkestativ

Badet er kledd i en naturrik farge og skaper et lunt rom. Det er innredet med en regndusj og vaskemaskin



Kjøkkenbenken er lagt til en høyde på 800mm

Justerbare lamper over kjøkkenbenken

Sokkelflis for å sikre en tett overgang opp mot en mikrosegment belagt vegg. Terrazzo flisene mot mikrosegmentet skaper en taktil kontrast



# Kjøkkenet



Kjøkkenet er innredet med en ekstra benkeplate som en forlengelse av kjøkkenbenken eller en hverdagslig spiseplass. Den er fleksibel i bruk og optimaliserer gulvplassen. Det er ingen høydeforskjell ved gulvplan og sofasonen skjermes inn ved innramningen av vegg.

# Arbeid og fritid



Bak skapmodulene skjules arbeidsplassen og muligheten for en uttrekkbar tv-løsning. Dette gir et rent og luftig preg i det daglige, og kan trekkes ut og inn etter behov.

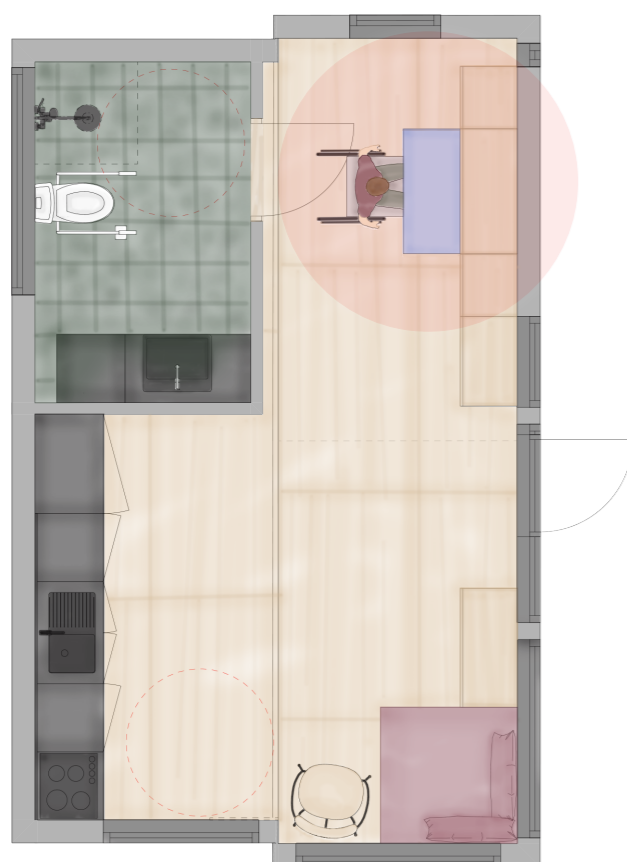
# Soveplass



Soveplassen sonens inn ved innhukket ved vegg og skapet vil fungere som et nattbord. Løsningen gir muligheten for sofa og seng, eller kun en stasjonær seng. Behovene opptar minimalt med gulvplass og begge løsninger gir gode soner til andre fasiliteter.

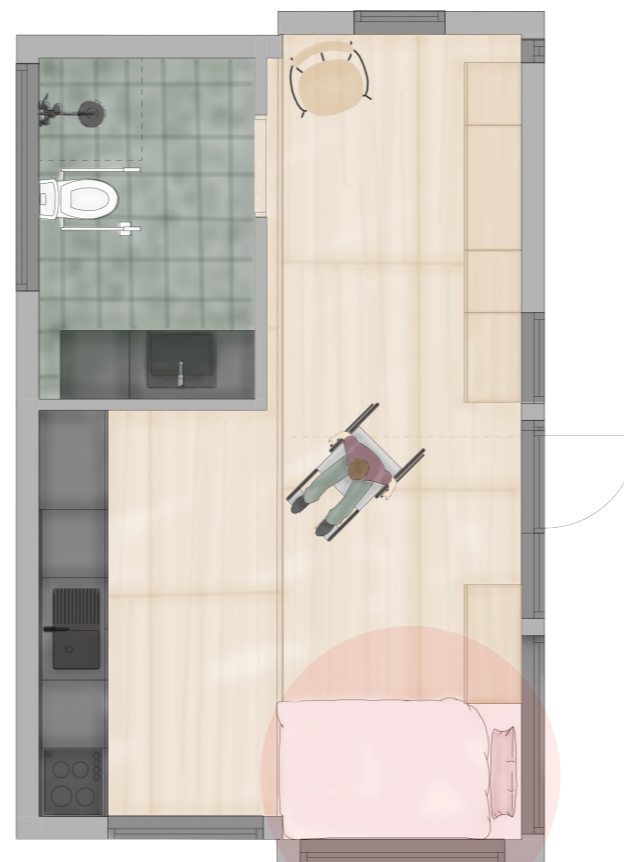
# ELEKSIKABILITET

## Variasjonsplaner



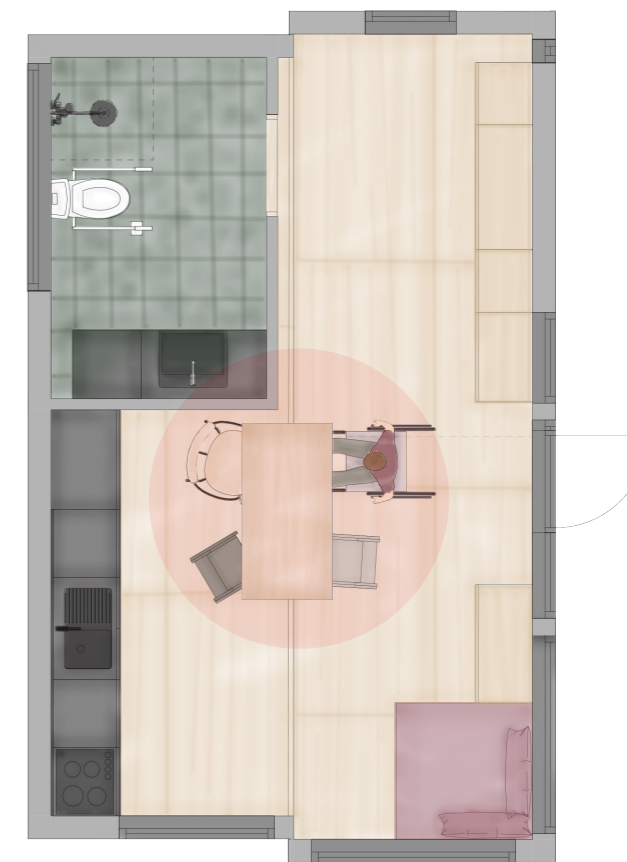
Alternativ 1

Planen viser til uttrekkbar pultplass. Løsningen gir en tilbaketrasket og romslig arbeidsone. Pultløsningen frigjør mye gulvplass og funksjonen tilpasses behovet.



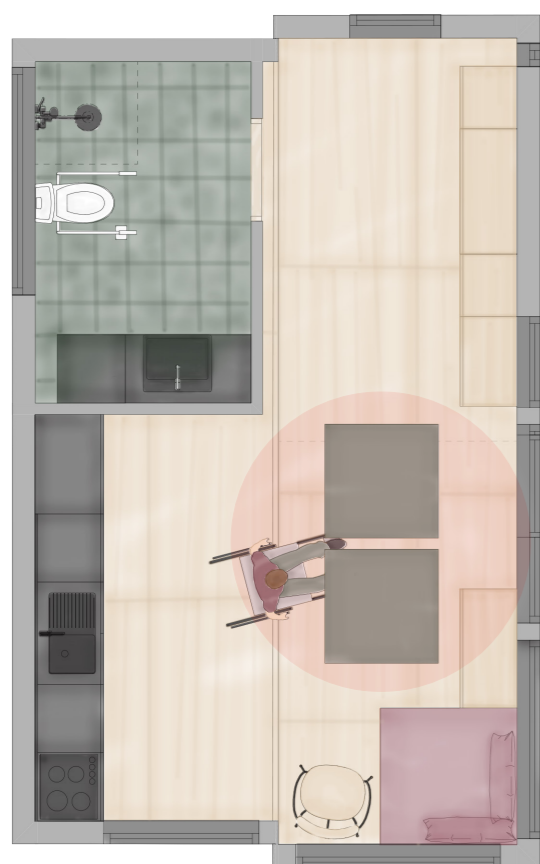
Alternativ 2

Valget mellom å kombinere sofa og seng står fritt, her er begge muligheter tilgjengelige. Sengen opptar minimalt av gulvplass, og kan derfor funksjonsmessig stå permanent utslått.



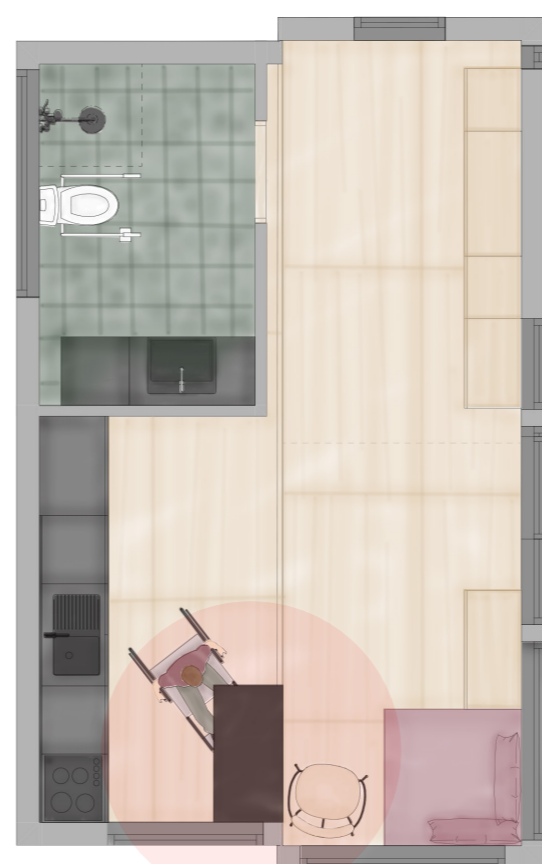
Alternativ 3

Ved en hyggelig sammenkost er det mulig å trekke ned en større bordplate fra taket. Denne kan om ønskelig og intimt, romme opptil seks plasser.



Alternativ 4

Ved å utnytte boenhetens takhøyde, er større oppbevaringsflater lagt til nedsenkbare plater. Det skaper en lett tilgjelighet til oppbevaring, som ellers ville blitt plassert i boden.



Alternativ 5

Kjøkkent er utstyrt med et veggfestet klappbord for ekstra arbeidsplass eller dagligdags spiseplass.

Variasjonsplanene sikrer god gulvplass, utfoldelse ved sosiale sammenkomster, gjestfrihet og muligheten for gode arbeidssoner.

Løsningen gir gode og fleksible oppbevaringsmuligheter ved å utnytte boligens takhøyde. Hvor dagligdags behov blir dekket uten store endringer i boligens struktur.



Utnyttelsen av boligens takhøyde, gir muligheten for større samlinger og sosiale aktiviteter. Samt oppbevaringsflater lett tilgjengelig i boligen. Oppbevarings-systemet går ikke på bekostning av rommets luftighet.



# Himlings- og belysningsplan



## Belysningskonsept

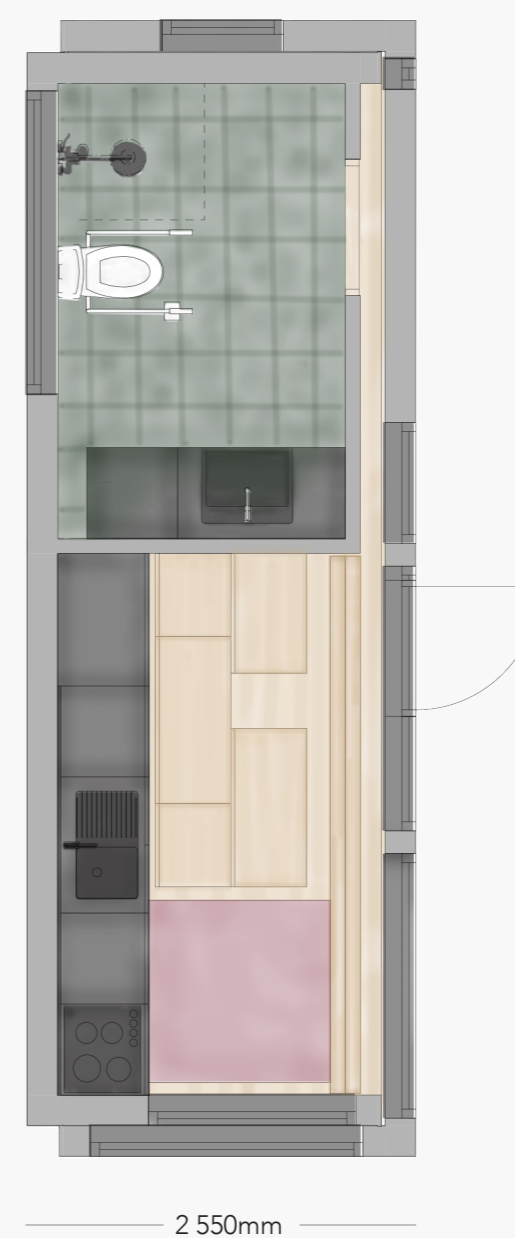
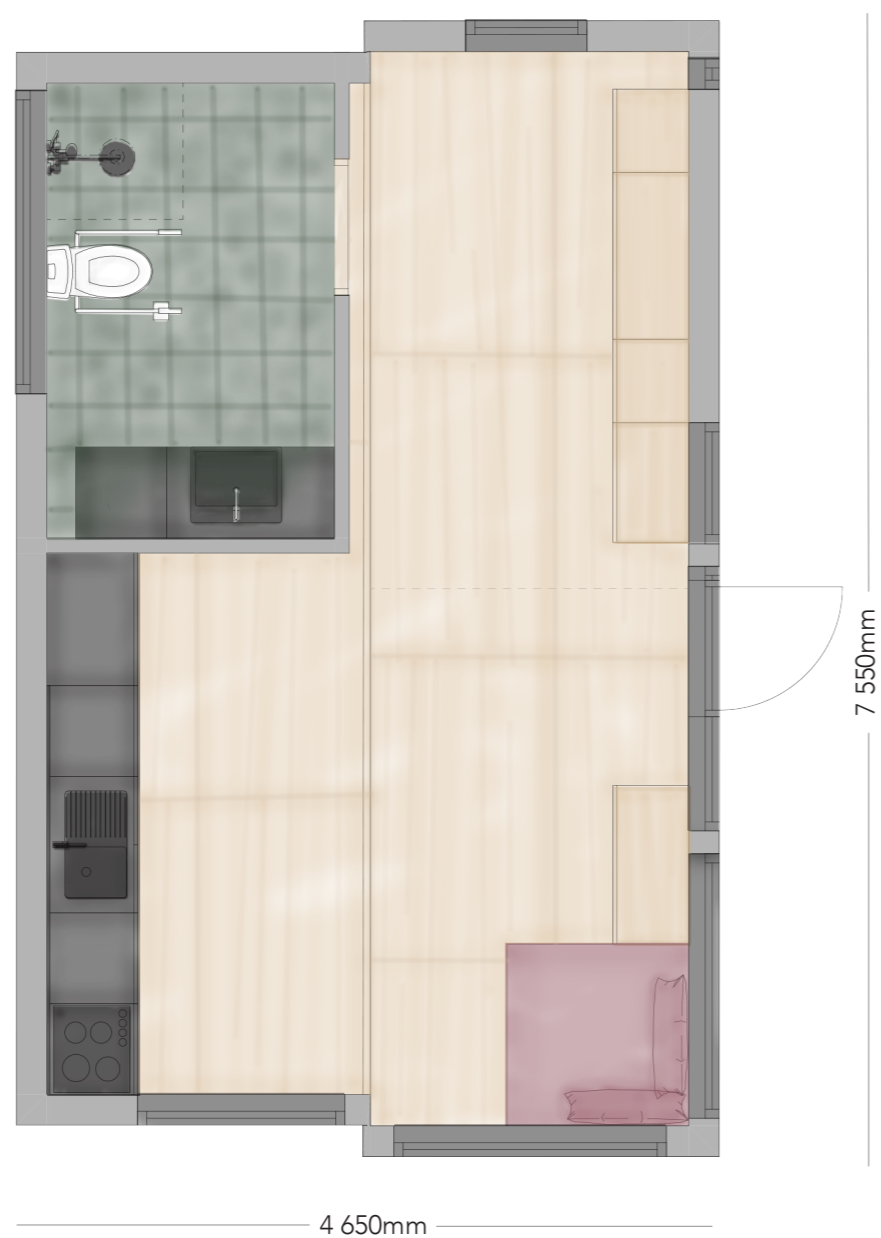
Belysningskonseptet er gjennomgående i alle boenhetene. Bruken av store vinduer som snitter i flere flater gir stor tilgang på naturlig dagslys og utsyn, men går ikke på bekostning av skjermet innsyn.

Boligens belysning gir godt arbeidslys, spesielt til kjøkkenområdet og gjennomgående lys ved oppholdssonene.

# INN- OG UTREKK

## Størrelser

Møblelementet er bygget utifra plassegenskaper ved temporær størrelse av boligen. Alt av større møblelement står på låsbare hjul, skjult under sokler, for å enkelt kunne flyttes til kjøkkenet ved forflytting. Møbleringskonseptet er gjennomgående i alle tre boliger for å sikre en enkel flytting av boligene.

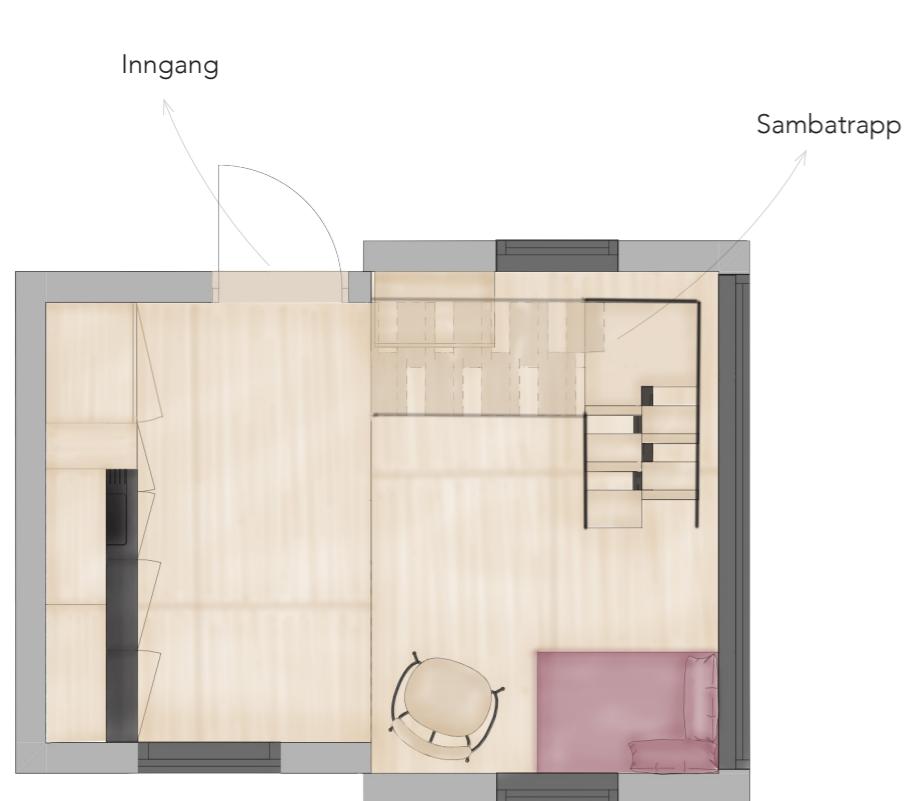
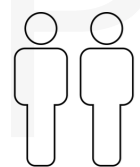


# PARBOLIG



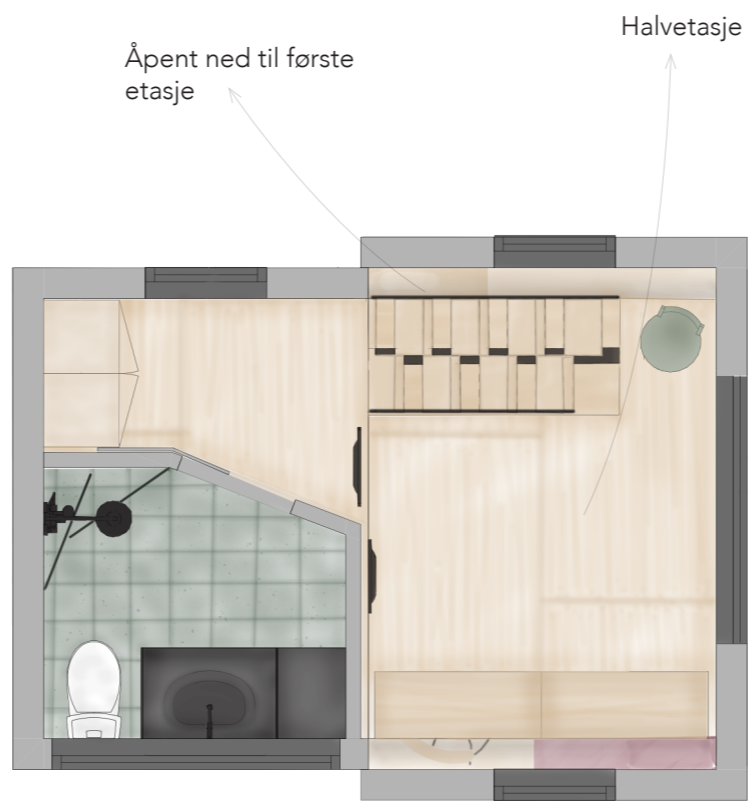
# PARBOLIG

## Møbleringsplan



1.etasje

Rommer inngangsparti, med kjøkken til venstre og sosial sone til høyre.



2.etasje

På toppen av sambatrappen til andre etasje finner man garderobeplass og badet. Videre opp til halvetasjen, som er møblert med oppbevaringsmuligheter, god gulvplass og arbeidsrom.



3.etasje

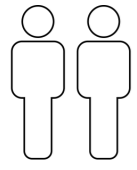
Etasjen rommer boligens soverom og er tilgjengelig med en stige fra halvetasjen.

### Plankonsept

Parboligen er bygget opp av prinsippet om å kunne tilfredstille ulike behov samtidig, med bruken av flere soner som ligger uforstyrret av hverandre. Boligens høyde ga muligheten for nivåforskjeller og skaper fleksibilitet mellom etasjene, samtidig holde det romslig og luftig til tross for få kvadratmeter.

# Nivåforskjeller



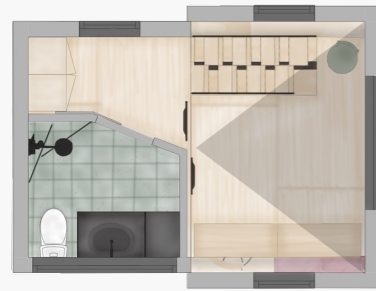


# Oppriss

Mot stue og arbeidssone



3.etasje



2.etasje



1.etasje

Etasjenes dekke er konstruert med stålbejler for å kunne minimere tykkelsen

Åpningen mellom etasjene, gir et gjennomgående lyst og luftig romfølelse

Sambatrapp for å utnytte gulvplassen. Denne hektes av ved flytting

Inngangsparti med fleksible heng muligheter ved bruken av pegborads

Flyttbart skoskap

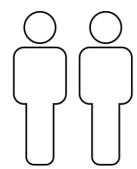


Gode obevaringsmuligheter, tilgang med stige

Arbeidsområdet ligger uforstyrret av underetasjen

Etasjeskille til andre etasje ved bad

Bruken av pegborads gir en fleksibel opphengsmulighet til kunst eller hyller. Enkel variasjon uten slitasje med spikerhull på veggene



# Oppriss

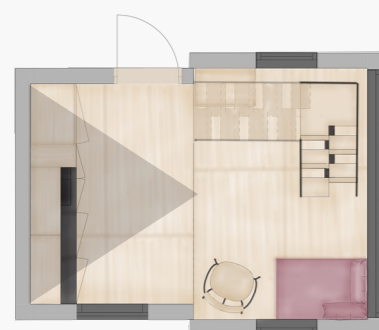
Mot kjøkken, badrom og soverom



3.etasje



2.etasje



1.etasje

Soverommet får godt med naturlig lys, selv med større vindusflater er det minimalt med innsyn

Enkelt rekkverk for sikring i øverste etasje

Badet kles med terrazzo fliser på gulvet og mikrosement på vegg og himling

Stålmodul

Variierende oppbevaringsmuligheter med kjøkkenets overskap

Luftig soverom med god garderobe plass

Godt med skapplass i andre etasje

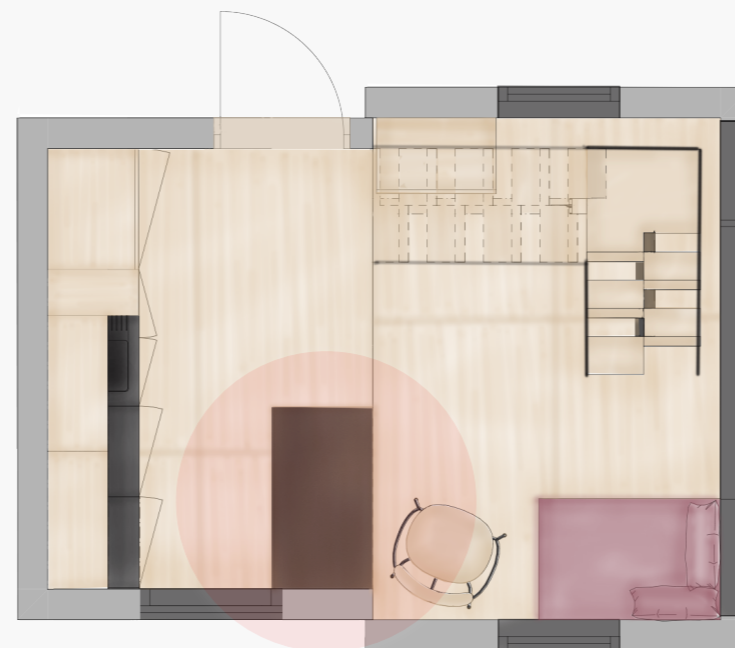
Badets skråvegg med skyvedør utnytter etasjens rom og gir plass til et oppgangsparti til halvetasjen med arbeidsplass

Samtlige av overskapene er farget for å skape et lekent og fargesprek uttrykk

Det tekniske skapet kombineres med kjøkkenet




**Variasjonsplaner**



1.etg alternativ 1

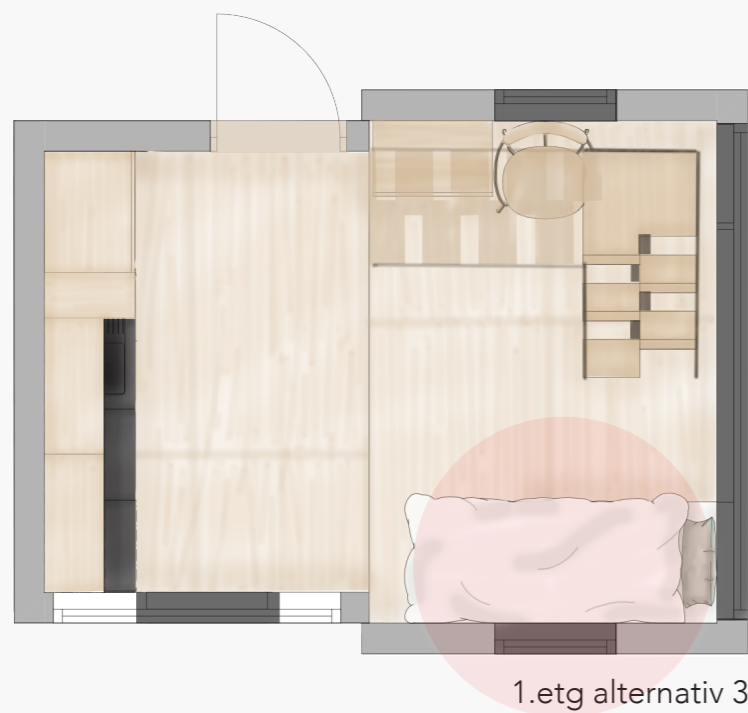
1 .etasje har en nedtrekkbar plate som kan brukes som bord eller en forlengelse av kjøkkenest arbeidsbenk



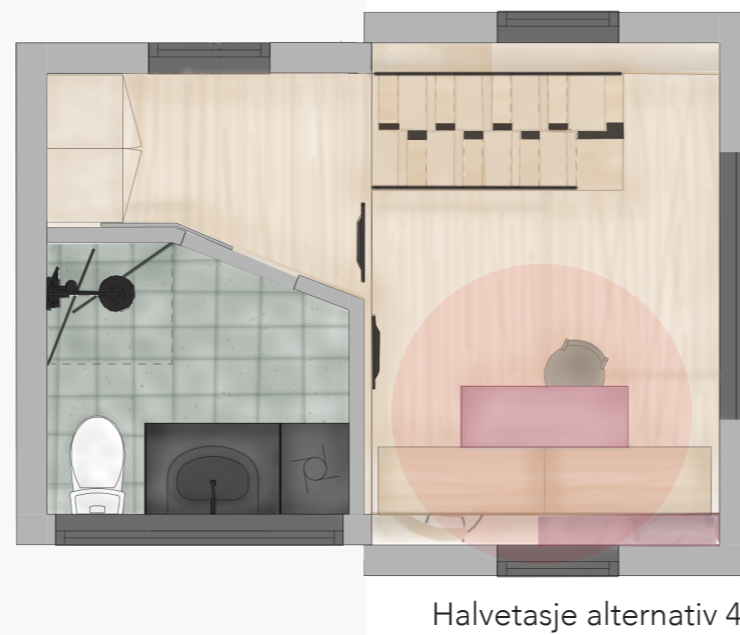
1.etg alternativ 2

Uttreksplatene har to lenger, og vil kunne romme fire personer, klappstolene kan oppbevares i det tekniske skapet





Boligens sofa kan trekkes ut til en ekstra gjesteseng



Skapkombinasjonen i halvetasjen kan trekkes ned og rommer en pultplass

Variasjonsplanene viser til fleksibiliteten av boligens innredning. Her er de essensielle behovene dekket og det gir mulighet for sosiale sammenkomster, gode arbeidssoner og gjestfrihet.

Behovene er sonebasert uten større forstyrrelser. De går ikke på bekostning av estetikken eller romsligheten av boligen.

## Sosial sone



Sofahjørnet ligger lunt og skjært til, hvor pegboardene gir muligheten for stor variasjon til oppheng og et personlig preg uten stor slitasje ved boligens materialer. Klappbordet på veggen har en bakside som er av en kalkbelagt magnet laminat, og vil derfor fungere godt som en oppsalgstavle.

# Kjøkkenet



Kjøkkenet er innredet med en ekstra benkeplate som en forlengelse av kjøkkenbenken eller en hverdagslig spiseplass. Den kommer i to lenger, hvor den ved sosiale sammensetninger klappes ned til et spisebord. Den er fleksibel i bruk og optimaliserer gulvplassen.

# Sambatrapp



Sambatrappen fører deg opp til badet i andre etasje og står som et smykke i boligen. Ved å åpne opp mellom etasjene skapes det en lett, romslig og åpen stemning i boligen.

# Arbeidsplassen



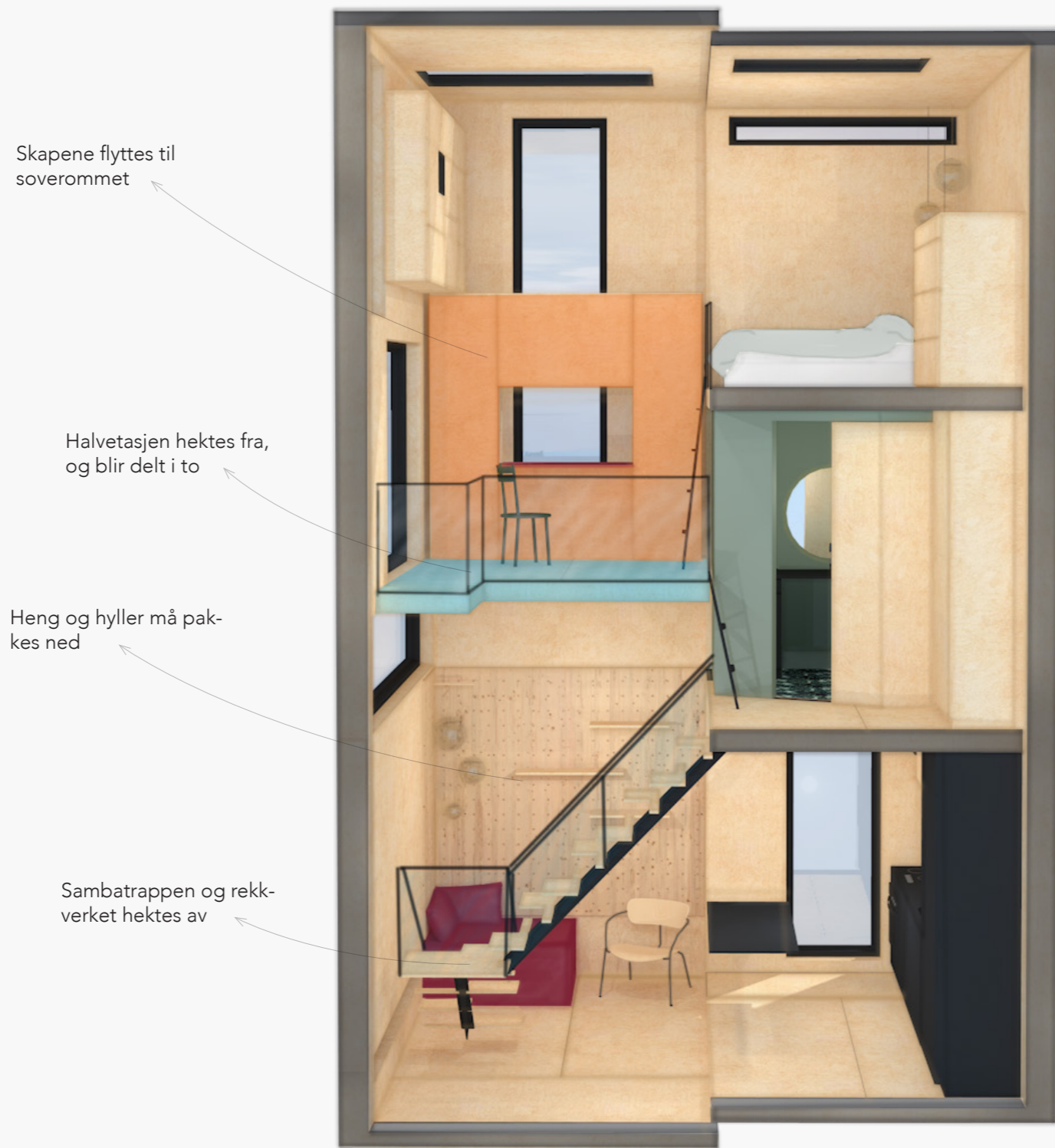
Pulten skjules bak et av skapene ved garderobeskabet. Denne åpnes opp og gir vindusutsikt ved arbeidsplassen. Dette gir gode lysforhold og lar øyet få vandre. Arbeidssonen ligger avskjemet til og kan enkelt pakkes bort utenom å måtte rydde bort arbeidet.

# Soverommet

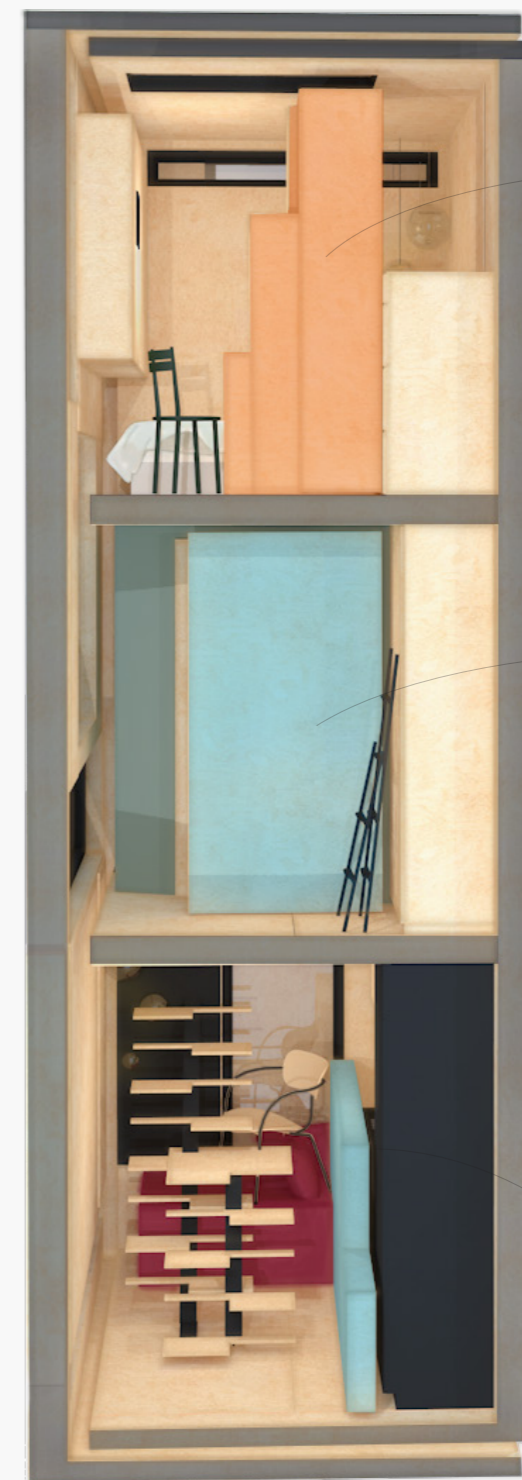


Soverommet har fått en luftig plassering med god tilgang på dagslys og utsyn, med minimalt av innsyn. Sonen skal gi en god start på dagen og takvinduet gir en fantastisk utsikt.

# Nedpakking

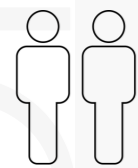


Stasjonære størrelse



Temporær størrelse

TEMPORÆR



## Boplass

Sammensetningen av boligene er kun illustrasjoner av idekonseptet, hvor konstruksjon, oppsett og innsyn/utsyn ikke er tatt hensyn til.



Studentboligene kan enkelt plasseres i bybildet uten store inngrep, og like enkelt forflyttes videre. Her kan tomrom bli tatt i bruk, og tomten stå urørt etter bruk.



# Bofelleskap



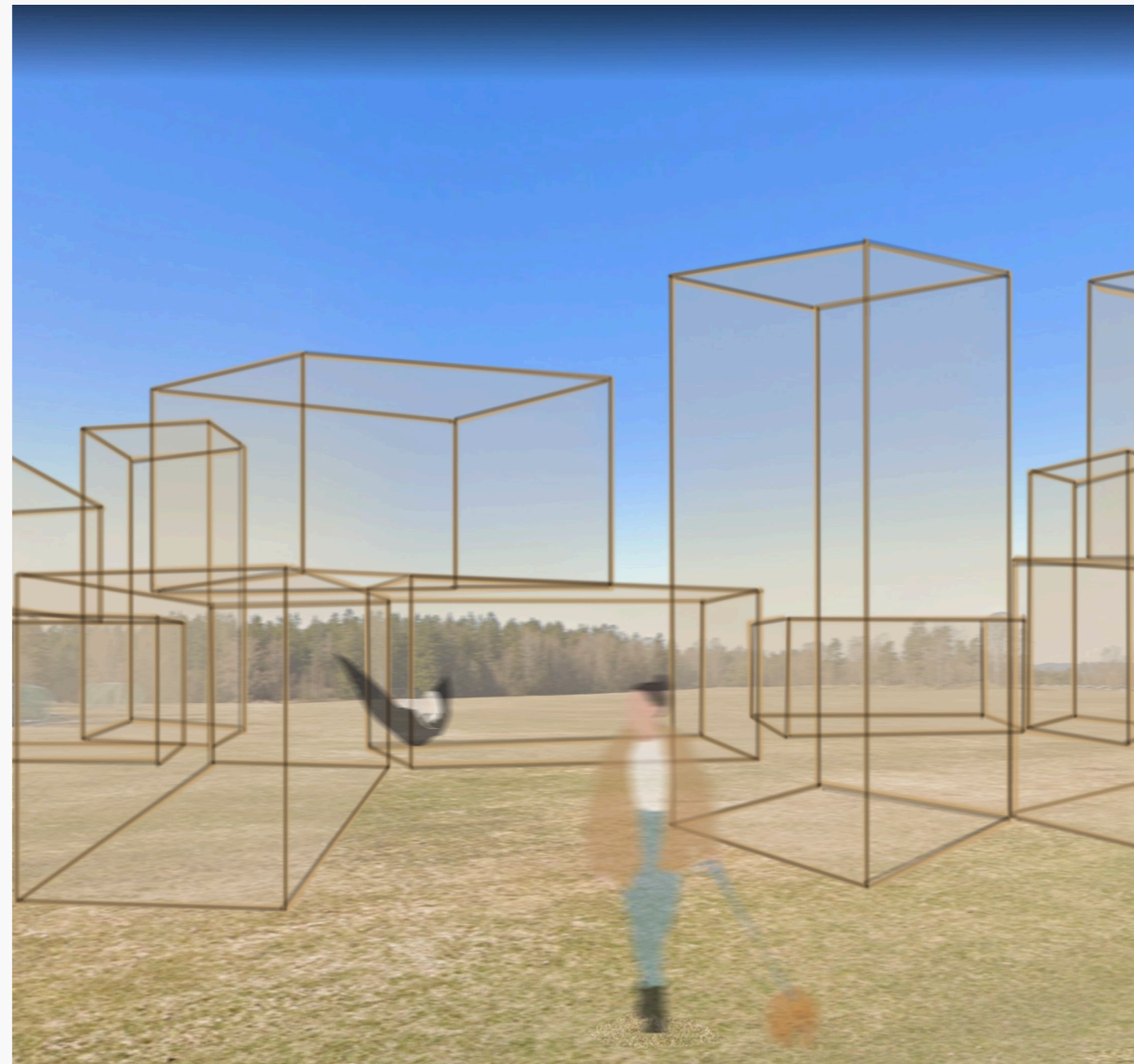
Studentboligene kan skape et bofelleskapet og felles miljø, hvor hver bolig er uavhengig av sidemann, men samspiller med hverandre.

# Tidsrom



Med bruken av temporære tomter og sin flyttbarhet, kan studentboligene fylle tomter over korte tidsrom. Gi liv til tomrom, skape nye samfunn og fylle de urbane områdene. Boformen er arealbesparende med fraværet av utbygging ved tomtebruk.

# Byggeklosser



Studentboligene kan fungere som byggeklosser, hvor den tilfeldige sammenstillingen av studentenes fleksible og varierte bosituasjon skaper identiteten til bokonseptet.

# Materialcollage



1. Kryssfiner av bjørk, innvendig kledning
2. Illustrasjon av mikrosegment, bad
3. Farge til klappstoler
4. Farge til klappstoler
5. Fenix laminat, servantskap
6. Fenix laminat, kjøkkenskap
7. Pulverlakkert stålplate
8. Corian benkeplate, bad

9. Terazzo flis, bad
10. Plissegardiner
11. Glassplate, illustrasjon av boligens vindusplater
12. Malingsfarge innvendig skap
13. Farge til justerbarkrakk og innvendig skap
14. Illustrasjon av stoff til sofa
15. Granitt benkeplate, kjøkken

# Kildehenvisning

Oversikt- Studenter og studentboliger, side 5

A2 Plansje

<https://snazzymaps.com/style/28442/monomap>

Lokasjon, side 6

<https://www.google.com/maps/place/Oslo/@59.9157731,10.7415087,14z/data=!4m5!3m4!1s0x46416e61f267f039:0x7e92605fd3231e9a!8m2!3d59.9138688!4d10.7522454>

Bybildet Oslo, side 7

Privat

Konsept collage side 13

<https://liquidstructure.tumblr.com/>

<http://furnituretip.com/>

<https://analoguelife.com/en>

[https://www.etsy.com/uk/listing/273946318/abstract-landscape-painting-digital?utm\\_source=Pinterest&utm\\_medium=PageTools&utm\\_campaign=Share&utm\\_term=so.lp.d2.v1&share\\_time=1510782809000](https://www.etsy.com/uk/listing/273946318/abstract-landscape-painting-digital?utm_source=Pinterest&utm_medium=PageTools&utm_campaign=Share&utm_term=so.lp.d2.v1&share_time=1510782809000)

<https://www.elledecor.com/life-culture/g1099/art-show-filip-dujardin/>

<https://www.houzz.com/products/modern-industrial-metal-wall-tile-32sq-ft-prvw-vr~7758259>

Tomtebruk, side 16-17

Rapport Mikroinnfyll tomrom, Perfekt Arkitekt

<https://www.tu.no/artikler/pa-den-fossilfrie-byggeplassen-er-det-nesten-sa-du-horer-fuglene-kvitre/477747>

<https://www.budstikka.no/debatt/industriskogen-i-oslomarka-ma-stanses/51644!/>

<https://www.lifeinnorway.net/people-watching-on-aker-brygge/>

Tomrom, side 18

Rapport Mikroinnfyll tomrom, Perfekt Arkitekt

Illustrasjon av boplasser, side 64-67

Rapport Mikroinnfyll tomrom, Perfekt Arkitekt

<https://www.tu.no/artikler/pa-den-fossilfrie-byggeplassen-er-det-nesten-sa-du-horer-fuglene-kvitre/477747>

<https://www.budstikka.no/a-aa/baerumsmarka/>

<https://www.google.com/maps/place/Oslo/@59.9157731,10.7415087,14z/data=!4m5!3m4!1s0x46416e61f267f039:0x7e92605fd3231e9a!8m2!3d59.9138688!4d10.7522454>

Symbolbruk løpende gjennom mappen og A2 plansje

<https://thenounproject.com/>

TAKK FOR MEG!