



Kandidatnr.: 9002

Høyskolen Kristiania


5310 Bacheloroppgave i pedagogikk



**Et dypdykk i karriereveiledningens verden
for elever med nedsatt funksjonsevne**

10 921 ord

Vår 2020



"Denne bacheloroppgaven er gjennomført som en del av utdannelsen ved Høyskolen Kristiania. Høyskolen Kristiania er ikke ansvarlig for oppgavens metoder, resultater, konklusjoner og anbefalinger."

Sammendrag

Overordnet hensikt har vært å finne ut hvordan karriereveiledning kan bidra til at elever med nedsatt funksjonsevne får jobb eller tar høyere utdanning etter fullført videregående skole. Dette er gjort ved å identifisere en rekke prediktorer som har en positiv effekt på sannsynligheten for å få seg jobb eller ta høyere utdanning etter videregående skole. Utfallet kan knyttes opp mot læringsprosesser tilknyttet karriereutvikling og overgang. Det viser seg at læring og utvikling gjennom ulike aktiviteter i overgangsprogrammer kan bidra til at elever lærer seg ferdigheter tilknyttet det å bo, arbeide, ta utdanning og leve selvstendig i samfunnet.

Problemstillingen ble utforsket ved å gjennomføre en litteraturstudie med hovedvekt på kvantitativ forskning. Problemstillingen ble utviklet videre til to forskningsspørsmål for å strukturere litteraturgjennomgangen. Spørsmålene ble delt etter hva som burde inngå i skolens karriereveiledningstilbud for å øke sannsynligheten for at elever med nedsatt funksjonsevne (1) får jobb eller (2) tar høyere utdanning etter 13 års skolegang. Fremgangsmåten tar utgangspunkt i Machi og McEvoy (2012) sine seks steg til en suksessfull litteraturstudie, som handler om å velge et tema, søke etter litteratur, utvikle argumenter og forskningsspørsmål, undersøke litteraturen, være kritisk til litteraturen og skrive litteraturgjennomgangen.

Totalt er 21 forskningsstudier inkludert, som til sammen tar for seg 20 ulike prediktorer som viser en positiv effekt på sannsynligheten for at elever med nedsatt funksjonsevne får jobb eller tar høyere utdanning etter videregående skole. Effekteresultatet er forenklet og kategorisert som liten, moderat eller stor, for å unngå utfordrende sammenligning av resultater på tvers av ulike analyser. Resultatene er sortert etter utfallene rundt høyere utdanning og jobb. Predikatorene som viser seg å ha størst effekt er arbeidserfaring, familiens involvering og forventninger, elevens inkludering i vanlig undervisningsprogram, tilegning av ferdigheter tilknyttet det å leve et selvstendig liv, karriereveiledning og samfunnsbasert kurs, opplæring og instruksjoner.

Forord

Da jeg startet på denne bacheloroppgaven i januar 2020, var tilstanden i samfunnet helt normal. Jeg var godt i gang med bacheloroppgaven og hadde en god plan for gjennomføring. Dette endret seg drastisk to måneder senere, i mars 2020. Verden sto plutselig ovenfor en pandemi som medbrakte panikk og strenge smittevernstiltak i samfunnet. Nå måtte jeg ta en helomvending grunnet nye Corona-vennlige retningslinjer. Bacheloroppgaven beholdt sitt tema, men ble endret fra en kvalitativ studie til en litteraturstudie. Jeg vurderte først å utsette oppgaven, da jeg helst ønsket å gjennomføre dybdeintervjuer med elever med nedsatt funksjonsevne og deres karriereveileder, men bestemte meg til slutt for legge en ny strategi og fullføre til original frist. Selv om jeg ikke fikk gjennomført intervjuene som jeg helst ønsket, så er jeg svært fornøyd med sluttresultatet. Jeg har satt meg inn i en rekke gode forskningsstudier som har gitt meg en læringsprosess jeg bare kunne drømme om.

Jeg sitter nå og skriver like før innleveringsfrist, og reflekterer over bachelorstudiet jeg nå vil fullføre. Det har vært fantastisk å gjennomføre, og jeg ønsker å rette en stor takk til alle forelesere jeg har hatt på veien. Dere har lært meg utrolig mye som jeg kommer til å ta med meg videre. Tusen hjertelig takk til min veileder, Anette Andresen, som har gitt meg mye av tiden hennes og rikelig med konstruktiv tilbakemelding. Den gode veiledningen har gjort at jeg sitter igjen med en godt konstruert bacheloroppgave, som jeg selv er veldig stolt av. Til slutt vil jeg også takke venner og familie som har kommet med gode råd og tips gjennom dette halvåret.

Jeg er svært glad for at jeg har jobbet målrettet mot en karriere innen arbeidsinkludering og karriereveiledning, og et resultat av dette er en stilling som karriereveileder som venter på meg etter sommeren. Jeg hadde ikke vært der jeg er i dag uten den kunnskapen og erfaringen jeg har tilegnet meg gjennom dette studiet. Karriereveiledning og arbeidsinkludering er svært viktig i samfunnet, og gjerne ekstra mye nå som vi står ovenfor en pandemi. Det har vært et svært interessant prosjekt, som har gitt meg mye tilbake for alt jeg har jobbet. Jeg håper at dere har like mye glede av å lese oppgaven som jeg hadde å skrive den.

Takk for meg og god lesing!

Bergen, juni 2020

Innholdsfortegnelse

1.0 Innledning	5
<i>1.1 Oppgavens opphav og problemstilling</i>	5
<i>1.2 Problemstillingens sentrale begreper</i>	6
1.2.1 Nedsatt funksjonsevne	6
1.2.2 Karriereutvikling og overgangshåndtering som mål for karriereveiledning	6
1.2.3 Potensielle predikatorer for suksessfull karriereutvikling og overgang	8
<i>1.3 Oppgavens disposisjon</i>	10
2.0 Metodisk tilnærming	10
<i>2.1 Valg av forskningsmetode og fremgangsmåte</i>	10
<i>2.2 Datainnsamling og gjennomføring av litteratursøk</i>	12
<i>2.3 Forskningsspørsmål</i>	15
<i>2.4 Undersøke og vurdere litteraturen</i>	15
2.4.1 Validitet og reliabilitet	15
2.4.2 Etske hensyn	16
3.0 Litteraturgjennomgang	16
<i>3.1 Introduksjon og oversikt over hovedlitteratur</i>	16
<i>3.2 Predikatorer for å få jobb etter videregående skole</i>	20
<i>3.3 Predikatorer for å ta høyere utdanning etter videregående skole</i>	23
<i>3.4 Samlet oversikt over resultatene</i>	26
4.0 Tolkning av funn og oppsummering	28
<i>4.1 Diskusjon</i>	28
<i>4.2 Oppsummering</i>	31
5.0 Avsluttende ord	32
<i>5.1 Til ettertanke</i>	32
<i>5.2 Kritikk, mangler og forslag til videre forskning</i>	33
6.0 Bibliografi	34

1.0 Innledning

1.1 Oppgavens opphav og problemstilling

I dagens samfunn er det stort fokus på hvordan vi inkluderer personer med nedsatt funksjonsevne for å bedre deres levekår og livssituasjon. Nedsatt funksjonsevne kan beskrives som begrensning eller svikt av fysiologiske, psykologiske eller biologiske egenskaper (Bufdir 2019). Det arbeides blant annet med tiltak om tilrettelegging og tilpasning som skal føre til at personer med nedsatt funksjonsevne skal ha like muligheter til å delta i samfunnet. Utdanning og sysselsetting er områder der vi ønsker å styrke inkluderingen (Kulturdepartementet 2020). Sammenlignet med resten av befolkningen i Norge, er det dobbelt så stor andel personer med nedsatt funksjonsevne som ikke har utdanning utover videregående skole. I tillegg er det over fire ganger så mange personer med nedsatt funksjonsevne som verken er i jobb eller under utdanning, men som likevel ønsker å være det (Ramm og Otnes 2013).

Mange tiltak kan iverksettes for å bedre og øke mulighetene for videre utdanning og arbeid for personer med nedsatt funksjonsnivå. I dagens utdannings- og arbeidslivspolitikkk diskuterer man hvordan tiltakene kan iverksettes der problemene oppstår. Jeg ønsker dermed å belyse et kritisk virkemiddel som forhåpentligvis kan virke forebyggende når det kommer til å skape utdannings- og arbeidsmuligheter for personer med nedsatt funksjonsevne, nemlig karriereveiledning. Ved å rette et fokus på riktig karriereveiledning, kan man hjelpe elever med å ta reflekterte og selvstendige valg for sin fremtid, med hensyn til egen funksjonsevne. I Norge er vi svært opptatt av at alle skal fullføre 13-årig utdanning og få en jobb for å være inkludert i samfunnet (Finansdepartementet 2019). Det å velge den rette karriereveien er avgjørende for enhver person, men gjerne ekstra viktig for de med nedsatt funksjonsevne som kan begrense mulighetene. I dag har videregående skoler egne karriereveiledere som er tilgjengelig for å bistå elever med valg av utdanning og arbeidsliv (Lødding og Borgen 2008). Karriereveiledning kan hjelpe elever med nedsatt funksjonsevne i overgangen til et selvstendig liv.

Problemstillingen lyder dermed som følger:

Hvordan kan karriereveiledning bidra til at elever med nedsatt funksjonsevne får jobb eller tar høyere utdanning etter fullført videregående skole?

Målet med oppgaven var å ta et dypdykk i karriereveiledningens verden for elever med nedsatt funksjonsevne, ved å undersøke potensielle predikatorer som kan påvirke sannsynligheten for at de tar høyere utdanning eller får jobb etter fullført videregående skole. Dette er et høyst aktuelt tema i dagens samfunn, og funnene kan lede til diskusjon om karriereveiledningstilbudet i Norge burde endres eller utvikles. Temaet og problemstillingen er også interessant for kommende karriereveiledere, ettersom de kan få innsikt i gode trekk og metoder som kan styrke karriereveiledningen for de elevene som kanskje bærer på litt ekstra bekymringer om fremtiden.

1.2 Problemstillingens sentrale begreper

I lys av problemstillingen er det hensiktsmessig å foreta en teoretisk tilnærming til de sentrale begrepene som nevnes. Først ser jeg nærmere på begrepet *nedsatt funksjonsevne* og hva som inngår i dette. Videre tar jeg en titt på *karriereveiledning*, og to ulike teorier som påvirker *karriereutvikling* hos barn og unge. Avslutningsvis har jeg tatt for meg noen forskningsfunn som inneholder potensielle predikatorer som kan påvirke sannsynligheten for karriereutvikling hos elever på videregående skole.

1.2.1 Nedsatt funksjonsevne

Nedsatt funksjonsevne kan beskrives som tap av eller skade på en kroppsdel, eller funksjonssvikt i en av kroppens deler. Man sammenligner ofte en persons funksjonsevne med hva som forventes av en gjennomsnittlig person på samme alder i samfunnet (Lid 2020). For eksempel vil gjerne en 30-åring som hører dårlig regnes som en person med nedsatt funksjonsevne, mens en 90-åring som hører dårlig, vil antakeligvis ikke regnes som det. Funksjonsnedsettelse finnes i mange ulike variasjoner og alvorlighetsgrad, men noen av de mest vanlige er sansehemming, bevegelseshemming, utviklingshemming og revmatiske sykdommer (Lid 2020). Felles for alle, er at det foreligger forbud mot diskriminering på grunnlag av funksjonsnedsettelsen jf. § 6 om forbud mot å diskriminere i Likestillings- og diskrimineringsloven. Det er derfor viktig å jobbe for å inkludere personer med nedsatt funksjonsevne i samfunnet. Karriereveiledning er et av områdene som kan bidra til dette.

1.2.2 Karriereutvikling og overgangshåndtering som mål for karriereveiledning

Før jeg går dypere inn på karriereveiledning, så er det ønskelig å beskrive begrepene *veiledning* og *rådgivning*. Dette er to begreper som ofte brukes om hverandre, men forskjellen handler om hvordan problemene blir møtt og håndtert. Det finnes mange forskjellige definisjoner, og felles

for de begge er at de har til hensikt å hjelpe mennesker med problemer og utfordringer. *Veiledning* knyttes ofte opp mot læringsprosesser, og kan defineres som en prosess som har til hensikt å styrke mestringskompetansen til fokuspersonen, slik at personen selv kan ta valg om videre handling. Denne prosessen innebærer ofte at veilederen kommer med forslag til løsninger, der personen selv har ansvaret for å ta hensyn til forslagene eller ignorere dem (Tveiten 2015, 21-22). *Rådgivning* handler om bistå de som søker hjelp med å forstå og utforske problemet, slik at de kan utvikle evnen til å selv løse problemer og ta egne beslutninger om videre handling (Johannessen, Kokkersvold og Vedeler 2010, 15-16). I denne oppgaven er rådgivning og veiledning betraktet med en felles pedagogisk hensikt om å sette de som søker hjelp, i bedre stand til å hjelpe seg selv. Dette gjelder også utover den aktuelle situasjonen de er i, slik at de lettere kan håndtere lignende situasjoner i fremtiden.

Karriereveiledningens innhold og formål kan knyttes opp mot grunnopplæringens mål. I følge Læreplanverket for Kunnskapsløftet i grunnskolen og videregående opplæring, er målet å ruste barn, unge og voksne til å møte livets oppgaver, samt å mestre utfordringer sammen med andre mennesker. Videre er målet at hver elev skal tilegne seg kompetanse til å ta hånd om sitt eget liv, i tillegg til å hjelpe seg selv og andre (Utdanningsdirektoratet u.d.). Det vil si at skolen sin oppgave er å påvirke elevenes personlige, sosiale og faglige utvikling, for å gi forutsetninger for at elevene kan få et godt liv hvor de deltar og bidrar i samfunnet. Dette kan blant annet gjøres gjennom rådgivning og opplæring. Overordnet er to av rådgivningens viktigste oppgaver å ivareta likestilling og utjevne sosiale forskjeller blant elever, slik at alle stiller likt til å utnytte og utvikle egne ressurser, uavhengig av faktorer som kjønn, etnisitet, funksjonsevne, sosial- og økonomisk bakgrunn. I Norge praktiserer vi to former for rådgivning – *sosialpedagogisk rådgivning* og *utdannings- og yrkesrådgivning* (Karriereveiledningsutvalget 2015).

Sosialpedagogisk rådgivning skal hjelpe elever med personlige, sosiale og emosjonelle problemer som kan påvirke læring og det sosiale i utdanningsløpet. Det handler om å passe på at eleven trives og finner seg til rette i opplæringen (Karriereveiledningsutvalget 2015). Siden denne oppgaven tar for seg karriereveiledningsfeltet, så vil jeg ikke gå dypere inn på sosialpedagogisk rådgivning. I praksis vil de to rådgivningsformene ha en sammenheng, men jeg har likevel valgt å avgrense til karriererelatert veiledning, og går dermed videre til den neste formen for rådgivning. *Utdannings- og yrkesrådgivning* handler om å hjelpe elevene å tilegne kunnskap, evne og selvinnsikt til å foreta egne valg om videre utdanning og arbeidsliv (Karriereveiledningsutvalget 2015). Målet er at de skal være bevisst på egen forutsetning,

interesse og kompetanse for å ta livsavgjørende valg, samt å kunne vurdere, forebygge og lære av konsekvensene. Dette kalles *karriereutvikling*. Veilederens oppgave er å gi elevene rikelig med informasjon, kunnskap og verktøy til å kunne velge ulike utdannings- og yrkesveier. I tillegg burde veilederen kunne formidle muligheter og begrensninger i forhold til arbeidsmarkedet (Karriereveiledningsutvalget 2015). Oppsummert er karriereveiledningens hensikt å bygge på elevenes karriereutvikling og gi dem best mulig forutsetninger for en god overgang mellom utdanning, arbeid og et selvstendig liv.

For å ta en titt på det teoretiske bakteppet til karriereutvikling har jeg tatt utgangspunkt i to ulike læringsteorier. Den første teorien kalles ”social learning theory of career choice and counseling”, og tar for seg fire overordnede faktorer som påvirker måten vi tar valg. Den første faktoren forklarer at *individuelle faktorer* som kjønn, etnisitet, intelligens og fysikk er med på å danne yrkespreferanser, i tillegg til å påvirke og begrense valgmulighetene. Den andre tar for seg *miljømessige faktorer* som påvirker våre valg. Dette kan være familietradisjoner, tilgang til utdanningstilbud, variasjoner i arbeidsmarkedet og rett til utdanning. Den tredje forklarer at *lærings erfaringer* er subjektive, da de baserer seg på den enkeltes tolkning av erfaringen. Til slutt har vi *problemløsningsferdigheter* som vil påvirke måten vi ser oss selv og verden rundt, samt påvirke våre emosjonelle og kognitive reaksjoner (Krumboltz, Mitchell og Jones 1976).

Den andre læringsteorien baserer seg på utvikling av karriereferdigheter, og blir kalt DOTS-modellen. DOTS representerer fire ulike ferdigheter; Decision learning, opportunity awareness, transition learning og self awareness. *Valgkompetanse* er evnen til å ta gode valg, og baserer seg på hvordan og hvilke valg man bør ta i gitte situasjoner. *Mulighetsoppmerksomhet* handler om å ha kunnskap om hvilke muligheter som finnes og hvordan man kan gripe dem. *Håndtere overgangsfaser* omfatter ferdigheter tilknyttet det å takle overganger i livet på best mulig måte, som for eksempel overgangen fra utdanning til arbeidsliv. *Selvinnsikt* handler om å kjenne sine styrker, svakheter og kompetanse, for å sette forventninger til sin egen karriere (Law og Watts 1977). Begge teoriene inneholder faktorer som bidrar til å utforske problemstillingen og finne forklaringsvariabler som kan forklare suksess i praktiseringen av karriereveiledning.

1.2.3 Potensielle predikatorer for suksessfull karriereutvikling og overgang

Basert på læringsteoriene finner jeg forskning som er gjort på karriereutvikling og overgang, for elever både med og uten nedsatt funksjonsevne i videregående skole. Dette gir en pekepinn på hva som bør undersøkes i forbindelse med min egen problemstillingen. Det finnes en rekke

studier som fokuserer på elevers karriereutvikling, der det blant annet har blitt identifisert påvirkende faktorer i overgangen fra videregående skole og til et selvstendig liv. Overordnet er hovedvekten lagt på overgangsprogrammer som har til hensikt å lære elever ferdigheter tilknyttet det å bo, arbeide, ta utdanning og leve selvstendig i samfunnet. Programmene inneholder aktiviteter som ofte foregår i samfunnsmessige settinger eller i simulerte situasjoner. Hovedfaktorene tar for seg fem ulike områder; arbeidslivstrening, livsferdigheter, utvikling av autonome egenskaper, sosiale ferdigheter og involvering av familie i utviklingen.

De fleste studiene som tar for seg karriereutvikling og overgang fra skole til arbeidsliv for elever på videregående skole, fokuserer mest på *arbeidslivstrening* og *livsferdigheter*. Forskning viser at det å lære elever livsferdigheter tilknyttet det å leve et selvstendig liv, som for eksempel dagligvarehandel, husholdning, hverdagslig lesing, skriving og regning, sikkerhet, vedlikehold og fritidsaktiviteter, kan ha en positiv sterk effekt på overgangen (Alwell og Cobb 2006b). En rekke studier finner også at erfaring fra ekte samfunnssituasjoner har en positiv effekt på overgangen (Alberto, Cihak og Gama 2005, Bates, et al. 2001, Cihak, et al. 2004, Mechling og Ortega-Hurndon 2007). I forhold til arbeidslivstrening, har man blant annet ferdigheter tilknyttet jobbsøkerprosessen og jobbrelatert kommunikasjons- og selvledelsesferdigheter. Forskning viser at det å lære elever jobbrelaterte selvledelsesferdigheter og hvordan de skal søke jobb, kan ha en positiv effekt på overgangen, mens det å lære dem jobbrelaterte kommunikasjonsferdigheter også har en positiv effekt (Clement-Heist, Siegel og Gaylord-Ross 1992, Heller, et al. 1996, Lancioni og O'Reilly 2002, Nelson, Smith og Dodd 1994). Overordnet kan det å lære elever jobbspesifikke ferdigheter ha en positiv effekt på overgangen fra videregående skole til et selvstendig liv (Bates, et al. 2001, Cihak, et al. 2004, Mechling og Ortega-Hurndon 2007).

Når det kommer til utvikling av autonome egenskaper, finnes det studier som viser at det å lære elevene *selvbestemmelse* og *self-advocacy* kan ha en positiv effekt på overgangen fra videregående skole. Selvbestemmelse tar for seg rettigheten til å være selvstendig aktør og ta valg i sitt eget liv, noe som kan ha en positiv effekt på overgangen (Algozzine, et al. 2001). Det å lære elever self-advocacy, som kan beskrives som det å være sin egen talsperson der man kan snakke på vegne av seg selv og egne interesser, kan også ha en positiv effekt på overgangen (Hammer 2004, Lancaster, Schumaker og Deshler 2002, Test og Neale 2004, Van Reusen og Bos 1994). Det viser seg i tillegg at det å lære og utvikle *sosiale ferdigheter* som brukes i det daglige liv, kan ha en positiv effekt i overgangen (Alwell og Cobb 2007). I tillegg vil det å

informere, lære og involvere familien til eleven i planleggingen av overgangen ha en positiv effekt for overgangen i seg selv (Boone 1992).

1.3 Oppgavens disposisjon

Oppgaven består av fem kapitler som utgjør (1) innledning, (2) metodisk tilnærming, (3) litteraturgjennomgang, (4) tolkning av funn og oppsummering og (5) avsluttende ord. I *innledningen* gikk jeg gjennom oppgavens opphav og problemstilling, samt problemstillingens sentrale begreper. Den *metodiske tilnærmingen* vil vise fremgangsmåten for litteratursøket, presentere to forskningsspørsmål og vurdere reliabilitet, validitet og etiske hensyn. Videre vil utvalgte forskningsstudier og relevante funn bli presentert i *litteraturgjennomgangen*, før jeg går over til kapittelet om *tolkning av funn og oppsummering*, der jeg vil diskutere resultatene fra litteraturgjennomgangen. Oppgaven avsluttes med noen avsluttende ord om temaet, samt en gjennomgang av kritikk, mangler og forslag til videre forskning.

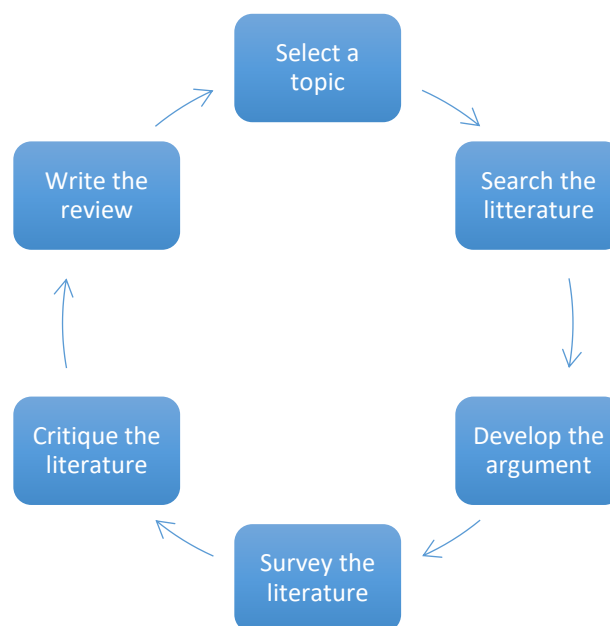
2.0 Metodisk tilnærming

2.1 Valg av forskningsmetode og fremgangsmåte

I vitenskapelig forskning benyttes ulike metoder for å samle inn, organisere, bearbeide, analysere og tolke relevant data, for å besvare problemstillinger og forskningsspørsmål (Dahlum 2015). Det er ønskelig å skape et virkelighetsbilde av hvordan ulike fenomener fungerer, uavhengig om funnene er generaliserbar eller ikke. Overordnet skiller vi mellom to ulike metoder – kvalitativ og kvantitativ metode. *Kvalitativ metode* gjør oss i stand til å vite mye om få. Den gir en dypere forståelse for problemkomplekser og helheter, og hjelper oss å forstå hvordan mennesker tenker. Det er et stort fokus på betydningen og meninger. Vi benytter ofte kvalitativ metode når vi har lite kunnskap om det vi vil forske på, og når vi er ute etter å utvikle og forme ny teori rundt et begrep eller fenomen (Grønmo 2020a). *Kvantitativ metode* gjør oss i stand til å se etter årsak og virkning i store utvalg. Dette gir oss mulighet til å generalisere funn og si noe om hvordan virkeligheten ser ut. Det er et stort fokus på å teste hypoteser og finne ut om et fenomen forekommer, og evt. hvor ofte. Vi benytter kvantitativ metode når vi har mye kunnskap om det vi ønsker å forske på, og når vi har et ønske om å generalisere (Grønmo 2020b).

En metode som gir oss tilgang til å bruke både kvalitative og kvantitative undersøkelser, er litteraturstudie. En litteraturstudie innebærer systematisk søking etter informasjon og data i artikler, forskningsstudier, bøker og andre skriftlige kilder (Forsberg og Wengström 2013). I en slik undersøkelse vil man ha muligheten til å se nærmere på både kvalitative og kvantitative undersøkelser. Det er mange fordeler med litteraturstudie. Man kan blant annet finne gode og kritiske forskningsstudier som allerede har undersøkt samme eller lignende problemstilling, mens det kan være vanskelig å få til en god kvantitativ eller kvalitativ studie med de tids- og ressursbegrensningene man har ved gjennomføringen av en bacheloroppgave. Hvis man på forhånd skaffer seg oversikt over litteraturen som finnes på temaet, så kan man på være sikker på at det finnes data som kan være til hjelp for å besvare problemstillingen. Likevel vil det ikke si at det beste alternativet er en litteraturstudie. Det kan være at man ikke får tak i kilder som kan undersøke problemstillingen godt nok, i tillegg kan det man finner være av dårlig kvalitet. Det kan også være begrensninger for å få en egen vinkling på gjennomføringen.

På bakgrunn av samfunnssituasjonen vi nå er i og tidsbegrensninger knyttet til dette, er litteraturstudie en god metode å bruke for å besvare problemstillingen. Jeg har valgt en tradisjonell litteraturstudie, noe som vil si at jeg fokuserer på helhetsbildet. Hensikten med studien er å få en bred forståelse og oversikt over feltet (Jesson, Matheson og Lacey 2011, 105). Machi og McEvoy (2012) presenterer seks steg til en suksessfull litteraturstudie, som er lagt til grunn i denne oppgaven. Figur 1 viser en forenklet fremstilling av de seks stegene.



Figur 1: Seks steg til en suksessfull litteraturstudie (Machi og McEvoy 2012, 5).

Det første steget i prosessen er å *velge et tema*, noe som allerede er beskrevet innledningsvis i oppgaven. Det andre steget er å *søke etter litteratur*. Steget er delvis gjennomført på forhånd, der det har blitt gjort uoffisielle forhåndsundersøkelser for å sjekke at det finnes gode studier som kan utforske den valgte problemstillingen. Videre ble det gjennomført et mer systematisk litteratursøk under datainnsamlingen. Det tredje steget handler om å utvikle *argumenter og forskningsspørsmål*. Steg fire og fem handler om å *undersøke og være kritisk til litteraturen*. Det sjette steget er å skrive litteraturstudien (Machi og McEvoy 2012, 5). Steg to til fem er ytterligere beskrevet videre i kapittelet, mens steg seks er litteraturgjennomgangen i seg selv.

2.2 Datainnsamling og gjennomføring av litteratursøk

Datainnsamling handler om hvordan vi samler inn informasjon, som i dette tilfellet er gjennom litteratursøk. Formålet med litteratursøket er å finne studier som oppfyller to krav: (1) fokuserer på aspekter ved karriereutvikling for elever med nedsatt funksjonsevne og (2) beskriver aspekter som skolen kan påvirke. Datainnsamlingen kan knyttes opp mot flere av Machi og McEvoy (2012) steg til en suksessfull litteraturstudie. I tilknytning til steg to, fire og fem, bør man i forbindelse med datainnsamling, også undersøke og være kritisk til litteraturen.

I forkant ble det gjort uoffisielle søk etter forskningsstudier i databaser som Google Scholar, Oria og Bibsys, samt i tidligere pensumlitteratur. Dette var for å gi en pekepinn for videre søk. Det ble gjennomført omfattende litteratursøk i perioden 15.mars 2020 – 20.april 2020. Litteratursøket ble primært gjennomført i databaser som Google Scholar, SAGE Journals og ResearchGate. Dette ga gode søketreff som ledet til relevante forskningsstudier fra anerkjente tidsskrifter som blant annet Career Development for Exceptional Individuals, Exceptional Children og Journal of Learning Disabilities. Totalt har jeg fokusert på åtte ulike søkeord, som utgjør fire ord som blir brukt både på engelsk og norsk. De åtte søkeordene er (1) karriereveiledning, (2) elever med nedsatt funksjonsevne, (3) karriereutvikling, (4) overgang, (5) career guidance, (6) students with disabilities, (7) career development og (8) transition. Søkeloggen for litteratursøket er presentert nedenfor i tabell 1. Tabellen inkluderer kombinasjoner av søkeordene, databasen søkene ble gjort i, søket og antall treff. Det ble brukt flere ulike databaser i denne prosessen, men kun de som ledet til relevante studier er inkludert. Det ble i tillegg gjennomført utvidede søk for å få større oversikt over emnet, og innskrenkede

søk for fange opp relevant informasjon. De individuelle søkeordene gir for bredt treff til å inkluderes i tabellen.

Kombinasjon av søkeord	Database	Søk	Antall treff	
1. Kombinasjon: Karriereveiledning / Elever med nedsatt funksjonsevne	Google Scholar	Nr. 1	54	
		Nr. 2	168	
		2. Kombinasjon: Karriereveiledning / Karriereutvikling	Nr. 3	531
			Nr. 4	43
		3. Kombinasjon: Karriereveiledning / Overgang	Nr. 5	928
		4. Kombinasjon: Elever med nedsatt funksjonsevne / Karriereutvikling	Nr. 6	279 000
			Nr. 7	2 760 000
		5. Kombinasjon: Elever med nedsatt funksjonsevne / Overgang	Nr. 8	800 000
			Nr. 9	754 000
		6. Kombinasjon: Career guidance / Students with disabilities	SAGE Journals	Nr. 10
Nr. 6	16 319			
7. Kombinasjon: Career guidance / Career development		Nr. 7	90 258	
		Nr. 8	26 315	
8. Kombinasjon: Career guidance / Transition		Nr. 9	27 385	
9. Kombinasjon: Students with disabilities / Career development		Nr. 10	33 839	
10. Kombinasjon: Student with disabilities / Transition	ResearchGate	Nr. 1 - 10	Databasen spesifiserer ikke antall treff.	

Tabell 1: Søkelogg i perioden 15.mars 2020 – 20.april 2020.

Videre ble det benyttet inklusjons- og eksklusjonskriterier for å sortere, avgrense og finne frem til relevante forskningsstudier blant alle treffene. Overordnet inkluderte jeg studier som undersøkte elever med nedsatt funksjonsevne på videregående skole, som har gjennomført ulike praksiser, tiltak og aktiviteter tilknyttet en positiv predikerende effekt på overgangen fra videregående skole til jobb eller høyere utdanning. Det er viktig at en stor andel av studiene er av nyere dato, ettersom karriereveiledningsfeltet har utviklet seg mye de siste tiårene. Jeg har valg å inkludere faktorer som skolen kan ha muligheten til å påvirke, og ekskludere faktorer som ikke kan kontrolleres. Tabell 2 viser en oversikt over inklusjons- og eksklusjonskriteriene som ble benyttet for å sortere og avgrense.

Inklusjonskriterier	Eksklusjonskriterier
Videregående skole	Barne- og ungdomsskole eller høyere utdanning
Elever med nedsatt funksjonsevne	Andre personer med nedsatt funksjonsevne
Studien må inneholde kvantitativ forskning som måler effekt av en eller flere prediktorer	Kvalitative studier (med mindre den er svært relevant eller kan bistå til å styrke/svekke et kvantitativt funn)
Studier publisert etter 1990	Studier publisert før 1990 (med mindre de er svært relevant)
Faktorer som skolen potensielt kan påvirke gjennom tiltak knyttet til karriereveiledning / karriereutvikling	Faktorer som kjønn, etnisitet, alder, sosioøkonomisk bakgrunn, osv.
Prediktorer med positiv effekt	Prediktorer med negativ effekt
Studier skrevet på norsk, engelsk eller skandinavisk språk	Studier som kun fokuserer på én funksjonsnedsettelse

Tabell 2: Inklusjons- og eksklusjonskriterier.

Inklusjons- og eksklusjonskriteriene ble brukt til å avgrense og sortere studiene i litteratursøket. De fleste studiene ble ekskludert basert på en overfladisk gjennomgang av studiens tittel, sammendrag, prediktorer og gjennomførte analyser. Inklusjons- og eksklusjonskriteriene ble brukt når jeg hadde få studier igjen å velge mellom. Nedenfor er det presentert en forenklet modell over hvordan litteratursøket og avgrensningen ble gjennomført.



Figur 2: Forenklet modell av gjennomføring av litteratursøk og avgrensning.

2.3 Forsknings spørsmål

Som nevnt lyder den valgte problemstillingen slik: *Hvordan kan karriereveiledning bidra til at elever med nedsatt funksjonsevne tar får jobb eller tar høyere utdanning etter fullført videregående skole?*. Dette er et åpent og utforskende spørsmål som gjerne kan tolkes på flere måter. Det kan være snakk om det psykiske aspektet med karriereveiledning, men også den praktiske gjennomføringen av karriereveiledning. Det var ønskelig å holde problemstillingen åpen, da funnene fra litteraturgjennomgangen kunne føre til diskusjoner av flere ulike sider ved karriereveiledning. Likevel har jeg valgt å sette opp to forsknings spørsmål, for å konkretisere og strukturere funnene i litteraturgjennomgangen. Forsknings spørsmålene lyder:

Spørsmål 1: Hva burde inngå i skolens karriereveiledningstilbud for å øke sannsynligheten for at elever med nedsatt funksjonsevne får jobb etter 13 års skolegang?

Spørsmål 2: Hva burde inngå i skolens karriereveiledningstilbud for å øke sannsynligheten for at elever med nedsatt funksjonsevne tar høyere utdanning etter 13 års skolegang?

2.4 Undersøke og vurdere litteraturen

Machi og McEvoy (2012) beskriver steg fire og fem som det å undersøke og være kritisk til litteraturen. I første omgang må vi vite at litteraturen er relevant. Dette er gjort ved å lese, avgrense og sortere litteratur som kan knyttes opp mot teorigrunnet, problemstillingen, og forsknings spørsmålene. I denne prosessen ble også litteraturens validitet og reliabilitet tatt i betraktning. I tillegg vurderte jeg både mine egne og litteraturens etiske hensyn. Hvordan dette ble gjort, er beskrevet ytterligere nedenfor.

2.4.1 Validitet og reliabilitet

Siden jeg ikke gjennomfører egne undersøkelser og analyser, er det viktig å ta hensyn til reliabilitet og validitet gjennom grundig kildekritikk. Reliabilitet kan betegnes som pålitelighet, og handler om at studien skal være gjennomført på en troverdig måte. Validitet, også kalt gyldighet, handler om at studien måler det den har til hensikt å måle (Jacobsen 2015, 16). Reliabilitet og validitet kan vurderes fra kilde til kilde, men det kan også vurderes ved å utelukke undersøkelser som ikke er publisert i anerkjente tidsskrifter. I hovedsak har denne litteraturstudien tatt utgangspunkt i sistnevnte, og brukt SCImago Journal & Country Rank for å vurdere undersøkelsens validitet og reliabilitet (SCImago u.d.). Det er kun studier som er

publisert i tidsskrifter med ranking Q1 og Q2 som er inkludert i litteraturgjennomgangen. Til tross for grundig kildekritikk og strenge inkluderingskrav, er det viktig å påpeke at svakheter med forskningsstudiene jeg har inkludert, kan bli gjenspeilet som svakheter i min egen oppgave.

2.4.2 Etske hensyn

Uansett hvilke metode man velger, så er det som oftest noen etiske forhold man bør ta hensyn til. Siden dette er en litteraturstudie, kan det være hensiktsmessig å stille krav om at artiklene som inkluderes må være vurdert og godkjent av en etisk komité eller at forskerne har gjort etiske overveielser i forhold til kravene (Forsberg og Wengström 2013). Forskningsetiske krav er allerede tatt hensyn til ved å kun inkludere studier som er publisert i anerkjente tidsskrifter med ranking Q1 og Q2 (SCImago u.d.). Utover dette stiller jeg også krav til egne etiske hensyn. Noen av de viktigste hensynene er å ikke plagiere ved å bruke kilder som mitt originale verk, ikke fabrikere data og ikke forvrengte informasjon (Forsberg og Wengström 2013). Det er derfor viktig å forstå litteraturen godt og referere til kilder på en grundig og riktig måte. Siden jeg hovedsakelig bruker forskningsstudier som er skrevet på engelsk, kan det være rom for oversetningsfeil eller feiltolkninger. Ved gjennomføring av egne undersøkelser og analyser ville det vært flere etiske hensyn å ta i betraktning.

3.0 Litteraturgjennomgang

3.1 Introduksjon og oversikt over hovedlitteratur

Det sjette og siste steget i Machi og McEcoy (2012) sin modell er selve litteraturstudien. Før jeg går dypere inn på de ulike resultatene, presenteres en tabell med det jeg anser som de mest relevante studiene for å besvare forskningsspørsmålene og problemstillingen. Tabell 3 inneholder oversikt over hovedlitteraturen, sammen med oversikt over referansen, studiens hensikt og metoden som er brukt. Resultatene er presentert i neste delkapittel.

Referanse	Hensikt	Metode og omfang
(Baer, Flexer, et al. 2003)	Studien er et samarbeid mellom fire overgangskoordinatorer fordelt på fire utdanningsbyråer i samme distrikt, for å vurdere bruken og effekten av distriktets utdanningsprogram og overgangstilbud.	<ul style="list-style-type: none">• Oppfølgingsstudie i USA• Elever med nedsatt funksjonsevne i Ohio (N=140)

(Baer, Daviso, et al. 2011)	Studien undersøker variabler som predikerer hvorvidt elever med alvorlig nedsatt funksjonsevne er i jobb eller under videre utdanning ett år etter videregående skole	<ul style="list-style-type: none"> • Kvantitativ studie i USA • Elever med alvorlig nedsatt funksjonsevne som deltok på individuelt utdanningsprogram i Great Lake (n=409)
(Benz, Lindstrom og Yovanoff 2000)	<p>Studien rapporterer funn fra to studier som har undersøkt overgangsprogrammer.</p> <p>Den første studien undersøker predikatorer ved eleven og programmet for avgangsvitnemål og videre jobb / utdanning. Den andre studien undersøker elevenes oppfatning av hvilke del av programmet og kjennetegn ved veilederne som hjelper dem å oppnå vitnemål og overgangsmål.</p>	<ul style="list-style-type: none"> • Studie nr. 1: Oppfølgingsstudie ved hjelp av database for deltakere av "Youth Transition Program" i USA • Elever med nedsatt funksjonsevne i Oregon (n=709) <hr/> <ul style="list-style-type: none"> • Studie nr. 2: Fokusgrupper med intervjuguide i USA • Voksne med nedsatt funksjonsevne i Oregon (n=45)
(Benz, Yovanoff og Doren 1997)	Studien undersøker om ferdigheter som er utviklet i tilknytning til "skole-til-jobb"-programmer, kan forutsi et bedre utfall etter fullført videregående skole for elever både med og uten nedsatt funksjonsevne.	<ul style="list-style-type: none"> • Oppfølgingsstudie i USA • Elever med nedsatt funksjonsevne i Oregon og Nevada (n=218) • Elever uten nedsatt funksjonsevne i Nevada (n=109)
(Blackorby, Hancock og Siegel 1993)	Studien utforsker overgangen fra skole til et selvstendig liv for elever med nedsatt funksjonsevne.	<ul style="list-style-type: none"> • Utforskning av latente variabler fra "The National Longitudinal Transition Study of Youth with Disabilities". • Elever med nedsatt funksjonsevne i USA (n=939)
(Bullis, et al. 1995)	Studien undersøker variabler knyttet til suksess ved overgang fra skole til samfunn for tidligere elever med nedsatt hørsel.	<ul style="list-style-type: none"> • Oppfølgingsstudie • Elever med nedsatt hørsel (n=178)
(Carter, Austin og Trainor 2011)	Studien undersøker hvilke faktorer som predikerer arbeidsutfall hos elever med alvorlig nedsatt funksjonsevne.	<ul style="list-style-type: none"> • Arkivstudie med analyse av "National Longitudinal Transition Study 2" • Elever med nedsatt funksjonsevne (n=450).
(Doren og Benz 1998)	Studien utforsker faktorer knyttet til bedre utfall etter videregående skole for elever med nedsatt funksjonsevne. Studien undersøker begge kjønn, men fokuserer på utfallet for unge kvinner.	<ul style="list-style-type: none"> • Oppfølgingsstudie i USA • Elever med nedsatt funksjonsevne i Oregon (n=315) og Nevada (n=107)

(Doren, Gau og Lindstrom 2012)	Studien undersøker effekten av foreldrenes forventninger til eleven med nedsatt funksjonsevne.	<ul style="list-style-type: none"> • Arkivstudie med analyse av ”National Longitudinal Transition Study 2” • Elever med nedsatt funksjonsevne (n=2 130).
(Fabian, Lent og Willis 1998)	Studien undersøker forholdet mellom overgangsprogrammer og positive utfall etter videregående skole.	<ul style="list-style-type: none"> • Arkivstudie av en 5-årig database for deltakere i ”Marriott Foundation’s – Bridges from school to work” i USA • Elever med nedsatt funksjonsevne (n=2 258)
(Halpern, et al. 1995)	Studien undersøker prediktorer for å øke sannsynligheten for å ta videre utdanning etter fullført videregående skole. I noen av analysene er deltakere fra Oregon (n=315) og Nevada (n=107) lagt sammen.	<ul style="list-style-type: none"> • Oppfølgingsstudie i USA • Elever med nedsatt funksjonsevne i Oregon og Nevada (n=422), i tillegg til Arizona (n=565)
(Lindstrom, Doren og Miesch 2011)	Studien ser på hvilke faktorer som har stor innflytelse på individer med nedsatt funksjonsevne som er i betalt arbeid.	<ul style="list-style-type: none"> • Kvalitativ casestudie i USA • Individer med nedsatt funksjonsevne som var i betalt arbeid (n=8)
(Lindstrom, Harwick, et al. 2012)	Studien undersøker ulike barrierer og støtte for karriereutvikling hos kvinner med nedsatt funksjonsevne.	<ul style="list-style-type: none"> • Kvalitativ studie med fokusgrupper og intervjuer i USA • Jenter og kvinner med nedsatt funksjonsevne på videregående skole og i høyere utdanning. I tillegg til arbeidsgivere, spesialundervisningslærere og skoleadministrasjon (n=25)
(Luecking og Fabian 2000)	Studien presenterer informasjon om kjennetegn og overgangsutfall for elever som deltar på overgangsprogram med fokus på internship. Studien ser på sysselsettingsstatus ved 6, 12 og 18 måneder etter videregående skole.	<ul style="list-style-type: none"> • Arkivstudie og intervalloppfølging ved 6, 12 og 18 måneder i USA • Elever med nedsatt funksjonsevne i Montgomery, Fairfax, Washington, Los Angeles, San Francisco, Atlanta og Chicago (n=3 024)

(Papay og Bambara 2014)	Studien ser på hvilke praksiser som er best til å forklare hvordan man klarer seg som voksen etter videregående skole. De ser på høyere utdanning, arbeid og livsglede.	<ul style="list-style-type: none"> • Arkivstudie med analyse av ”National Longitudinal Transition Study 2” • Elever med nedsatt funksjonsevne (n=490)
(Repetto, et al. 2002)	Studien undersøker forholdet mellom kjennetegn ved overgangsprogram og positive utfall etter videregående skole. Dette er gjort ved å analysere ”The transition service database” over de siste syv årene i ”Florida Education and Training Placement Information Program” og i ulike skoledistrikt i Florida.	<ul style="list-style-type: none"> • Arkivstudie og intervalloppfølging i USA • Oppfølging av 67 skoledistrikt med tilbud om overgangsprogram, med én kontaktperson for hvert distrikt • Studien opplyser ikke hvor mange elever det gjelder
(Roessler, Brolin og Johnson 1990)	Studien undersøker elever som mottar spesialundervisning på ni videregående skoler i fire ulike skoledistrikt over ett år. Både elevene og foreldrene ble fulgt opp og intervjuet.	<ul style="list-style-type: none"> • Oppfølgingsstudie i USA • Elever som mottar spesialundervisning i California, Arkansas og Minnesota (n=59)
(Simonsen og Neubert 2012)	Studien undersøker hvilke faktorer som påvirker utfall av forskjellige typer arbeid hos elever med nedsatt funksjonsevne.	<ul style="list-style-type: none"> • Kvantitativ studie i USA • Elever med nedsatt funksjonsevne som mottar utviklingsstøtte (n=338)
(Wagner, Newman og Javitz 2014)	Studien ser på hvordan sosioøkonomisk bakgrunn påvirker sannsynligheten for å fullføre videregående skole, begynne på høyere utdanning eller være i arbeid. De ser også på hvilke faktorer som moderer effekten.	<ul style="list-style-type: none"> • Arkivstudie med analyse av ”National Longitudinal Transition Study 2” • Elever med nedsatt funksjonsevne (n=5 630)
(Wehman, et al. 2015)	Studien undersøker hvilke faktorer som predikerer sysselsetting på en konkurranseutsatt arbeidsplass.	<ul style="list-style-type: none"> • Arkivstudie med analyse av ”National Longitudinal Transition Study 2” • Elever med nedsatt funksjonsevne som deltok i spesialundervisning (n=2 900)
(Wehmeyer og Schwartz 1997)	Studien undersøker selvbestemmelse for elever med nedsatt funksjonsevne før og etter de har fullført videregående skole. Elevene blir fulgt opp rett før de er ferdig på videregående skole og ca. ett år etter.	<ul style="list-style-type: none"> • Oppfølgingsstudie i USA • Elever med nedsatt funksjonsevne i Virginia, Connecticut, Alabama og Texas (n=80)

Tabell 3: Hovedlitteratur inkl. beskrivelse av hensikt og metode.

I store deler av litteraturen er det fokus på ulike *overgangsprogrammer*, som har til hensikt å lære elever ferdigheter og forberede dem på overgangen fra 13 års skolegang til et selvstendig liv. En del av funnene vil derfor knyttes opp mot dette. Siden problemstillingen handler om hvordan karriereveiledning og skolen kan bidra, inkluderes i hovedsak kun resultater som har en positiv signifikant effekt. Effekteresultatet forenkles og kategoriseres som *liten*, *moderat* eller *stor*, basert på analysen som er gjennomført i studien. Dette er for å unngå opprømsing, og fordi sammenligninger av resultater på tvers av ulike regresjoner, ligninger, korrelasjonsanalyser og andre typer analyser, ikke er mulig i mange tilfeller. Litteraturgjennomgangen inneholder totalt 21 studier, som til sammen tar for seg 20 ulike predikatorer som viser en positiv effekt på sannsynligheten for at elever med nedsatt funksjonsevne får jobb eller tar høyere utdanning.

3.2 Predikatorer for å få jobb etter videregående skole

Den første predikatoren jeg skal gjennomgå, er den som går igjen i flest forskningsstudier. Totalt har jeg inkludert ni forskningsstudier som ser på effekten av det å tilegne seg *arbeidserfaring*, for eksempel gjennom en deltidsjobb ved siden av videregående skole eller gjennom arbeidsprogrammer som gir elevene muligheten til å bli utplassert på en arbeidsplass. Hele fem forskningsstudier finner at det å tilegne seg arbeidserfaring gjennom en betalt jobb, kan ha en stor effekt på sannsynligheten for at elever med nedsatt funksjonsevne får seg jobb etter videregående skole (Bullis, et al. 1995, Carter, Austin og Trainor 2011, Simonsen og Neubert 2012, Wagner, Newman og Javitz 2014, Wehman, et al. 2015). Bullis et al. (1995) ser nærmere på effekten av en stabil deltidsjobb gjennom hele det siste året av videregående skole, mens Carter, Austin og Trainor (2011) tar for seg betalte samfunnsjobber. Wehman et al. (2015), Simonsen og Neubert (2012) og Wagner, Newman og Javitz (2014) ser generelt på betalt arbeidserfaring. Bullis et al. (1995) finner i tillegg at arbeidserfaring fra betalte jobber kan ha en moderat effekt på sannsynligheten for å kunne leve selvstendig etter videregående skole. Én forskningsstudie fant at deltakelse på overgangsprogrammer, som har fokus på tilegning av arbeidserfaring, kan ha en moderat effekt på sannsynligheten for at elever med nedsatt funksjonsevne får seg jobb etter videregående skole (Baer, Flexer, et al. 2003). Benz et al. (1997), Benz et al. (2000) og Doren og Benz (1998) finner at antallet betalte jobber eleven har hatt ved siden av videregående skole, kan ha en liten effekt på sannsynligheten for sannsynligheten for å få jobb etter videregående skole.

I tillegg til arbeidserfaring, har vi fire nærliggende predikatorer. Den andre predikatoren handler om å *fullføre ett eller flere internships*, som kan ansees som en form for arbeidserfaring. Luecking og Fabian (2000) finner at det å fullføre et internship gjennom deltakelse på overgangsprogram har en stor effekt på sannsynligheten for å få jobb etter videregående skole de første seks månedene og liten effekt etter tolv måneder. Det viser seg at elevene som fullførte et internship har større sannsynlighet for å motta et jobbtilbud fra samme arbeidssted. Effekten for å motta et jobbtilbud etter fullført internship er stor de første seks månedene og moderat etter tolv måneder. Fabian et al. (1998) finner at det å takke ja til og fullførte internship gjennom deltakelse på overgangsprogram, kan ha en liten effekt på sannsynligheten for å få seg jobb etter videregående skole. Den tredje predikatoren omfatter *yrkesopplæring*, i motsetning til akademisk utdanning. Baer et al. (2003) finner at det å ta yrkesutdanning kan ha en moderat effekt på sannsynligheten for å få jobb etter videregående skole. Yrkesopplæring gir arbeidserfaring i tråd med utdannelsen. Baer et al. (2011) finner imidlertid at yrkesfaglig utdanning ikke er en signifikant predikator for å få seg fulltidsjobb etter videregående skole. Det samme gjelder deltidsjobber som elever har fått gjennom arbeidsprogrammer via skolen. Den fjerde og femte predikatoren tar for seg to aspekter ved jobbsøking. Doren og Benz (1998) finner at det å *få hjelp til å finne en jobb gjennom familie, venner eller andre nettverk*, kan ha en moderat effekt på sannsynligheten for å få jobb etter videregående skole. I tillegg finner Benz et al. (1997) at deltakelse på overgangsprogrammer med fokus på utvikling av *jobbsøkingsferdigheter*, kan ha en liten effekt på sannsynligheten for å få jobb. Eksempler på jobbsøkingsferdigheter kan være å vite hvordan man skrive en søknad og CV, hvor man finner stillingsannonser og hvordan man skal opptre i samtaler med en potensiell arbeidsgiver.

Arbeidserfaring og aspekter knyttet til jobb er vist å ha en effekt. Dette er samfunns erfaring som gir elever trening i det å leve som selvstendige individer i samfunnet etter videregående skole. Sett vekk i fra arbeidserfaring, så finnes det også andre samfunnsbaserte predikatorer som kan ha en effekt på sannsynligheten for at elever med nedsatt funksjonsevne kan få jobb etter videregående skole. Den sjette, syvende og åttende predikatoren tar for seg dette. White og Weiner (2004) finner at det å delta på *samfunnsrelatert trening* med fokus på å utvikle situasjonsbaserte ferdigheter tilknyttet et hverdagslig og selvstendig liv, kan ha en moderat effekt på sannsynligheten for å få seg jobb etter videregående skole. Roessler et al. (1990) gjorde undersøkelser som baserer seg både på lærernes og elevenes ståsted. Fra lærernes ståsted finner de at det å utvikle *ferdigheter knyttet til det å leve et selvstendig liv*, kan ha en stor effekt på sannsynligheten for å få seg jobb etter videregående skole. Fra elevenes ståsted finner de at

det å utvikle selvstendige ferdigheter, kan ha en moderat effekt på sannsynligheten for å kunne leve et selvstendig liv etter videregående skole. Blackborky et al. (1993) finner at elevens evne til å ta vare på seg selv, kan ha en moderat effekt på sannsynligheten for å få seg jobb etter videregående skole. Wehmeyer og Schwartz (1997) finner at det å utvikle ferdigheter innen *psykisk selvbestemmelse, selvrealisering og selvregulering* kan ha en stor effekt på sannsynligheten for å få seg jobb etter videregående skole.

Den niende predikatoren presenteres i to forskningsstudier. Disse finner at det å *inkludere eller integrere elever med nedsatt funksjonsevne i vanlig undervisningsprogram*, i motsetning til spesialundervisning, kan ha en positiv effekt på sannsynligheten for å få seg jobb etter videregående skole. White og Weiner (2004) finner at det å integrere elevene med jevnaldrende elever i vanlig undervisningsprogram, kan ha en moderat effekt. Blackborky et al. (1993) finner at andelen, som eleven deltar i vanlig undervisningsprogram, kan ha en liten effekt på sannsynligheten for å få seg jobb etter videregående skole. Det å delta i vanlig undervisning med jevnaldrende, kan muligens gi dem sosial trening, i motsetning til å bli separert i eget utdanningsløp gjennom spesialundervisning. *Sosiale ferdigheter* kan også ha en effekt på sannsynligheten for å få seg jobb etter videregående skole. Derfor regnes dette som den tiende predikatoren. Benz et al. (1997) finner at deltakelse på overgangsprogram med fokus på sosiale ferdigheter kan ha en moderat effekt på sannsynligheten for å få seg jobb etter videregående skole. Fra lærernes ståsted, finner Roessler et al. (1990), at det å ha høye sosiale ferdigheter, kan ha en moderat effekt på sannsynligheten for å få seg jobb etter videregående skole. Som nevnt tidligere ble de samme undersøkelsene gjort fra elevenes ståsted, med et utfall om å kunne leve et selvstendig liv. Resultatene viser at det å utvikle sosiale ferdigheter, kan ha en moderat effekt på sannsynligheten for å kunne leve et selvstendig liv etter videregående skole.

Den ellevte, tolvte og trettende predikatoren knyttet opp mot karriereveiledning og overgangsprogram. Roessler et al. (1990) finner at det å motta en stor andel *karriereveiledning og karriereforberedende* instruksjoner, kan ha en stor effekt på sannsynligheten for å få seg jobb etter videregående skole. I tillegg viser det seg at det også kan ha en moderat effekt på sannsynligheten for å kunne leve et selvstendig liv etter videregående skole. Benz et al. (1997) finner at deltakelse på overgangsprogrammer med fokus på utvikling av *karrierebevissthet*, kan ha en liten effekt på sannsynligheten for å få seg jobb etter videregående skole. Benz et al. (2000) finner at deltakelse på overgangsprogrammer, hvor minst fire eller flere *overgangsmål* ble nådd, kan ha en moderat effekt på sannsynligheten for å få jobb etter videregående skole.

Den fjortende predikatoren handler om *familiens forventninger* til elevens suksess både i og etter videregående skole. Tre forskningsstudier viser at foreldres forventning kan ha en stor effekt på sannsynligheten for å få seg en jobb etter videregående skole (Doren, Gau og Lindstrom 2012, Papay og Bambara 2014, Wehman, et al. 2015). I tillegg finner to andre forskningsstudier en moderat effekt når det kommer til foreldres forventninger til at eleven skal skaffe seg lønnet arbeid etter videregående skole (Carter, Austin og Trainor 2011, Simonsen og Neubert 2012) Til slutt finner Doren, Gau og Lindstrom (2012) også at foreldres forventninger kan ha en stor effekt på sannsynligheten for at eleven fullfører videregående og at effekten kan modereres av hvilke type funksjonsnedsettelse eleven har.

3.3 Predikatorer for å ta høyere utdanning etter videregående skole

Mange av predikatorene har også en effekt på sannsynligheten for at elever med nedsatt funksjonsevne tar høyere utdanning etter videregående skole. Ettersom effekten kan variere, vil jeg gjennomgå dem igjen. Noen av de tidligere predikatorene har ikke påvist effekt og vil er dermed utelukkes fra videre gjennomgang. Noen nye predikatorer vil også bli presentert. På lik linje med forrige delkapittel, starter jeg her med arbeidserfaring. Bullis et al. (1995) finner at det å ha en jobb gjennom hele året, kan ha en stor effekt på sannsynligheten for å ta høyere utdanning etter videregående skole. De fant også at det å ha arbeidserfaring fra betalte jobber har en moderat effekt på sannsynligheten for å kunne leve selvstendig etter videregående skole. Benz et al. (2000) finner at antallet betalte jobber elevene har hatt, kan ha en liten effekt på sannsynligheten å ta høyere utdanning etter videregående skole. Papay og Bambara (2014) finner at arbeidserfaring har en liten effekt på sannsynligheten for å ta høyere utdanning.

Når det kommer til samfunns erfaring, viser forskningsstudier at dette kan ha en effekt på sannsynligheten for å ta høyere utdanning etter videregående skole. Halpern et al. (1995) finner at det å fullføre en rekke kurs og utdanninger som fokuserer på samfunnsbasert opplæring og instruksjoner tilknyttet for eksempel yrkesopplæring, samfunnssituasjoner, selvbestemmelse og self-advocacy, målsetning, problemløsning, personlig økonomi og oppførsel, kan ha en moderat til stor effekt på sannsynligheten for å ta høyere utdanning. Halpern et al. (1995) finner også en femtende predikator. Det å ha *høye grunnleggende funksjonelle ferdigheter* innen lesing, skriving, matte, oppførsel og problemløsning kan ha en stor effekt på sannsynligheten for å ta høyere utdanning etter videregående skole. Studien målte i tillegg *opplevd tilfredsstillelse blant*

elevene i forbindelse med opplæring og instruksjoner for ferdighetene over. Denne regnes som den sekstende predikatoren. Resultatene viser at høy grad av opplevd tilfredsstillelse, kan ha en stor effekt på sannsynligheten for å ta høyere utdanning etter videregående skole. Papay og Bambara (2014) finner at det å tilegne seg ferdigheter tilknyttet et selvstendig liv kan ha stor effekt på sannsynligheten for å ta høyere utdanning. Blackborky et al. (1993) finner at elevens evne til å ta vare på seg selv kan ha en moderat effekt på sannsynligheten for å ta høyere utdanning etter videregående skole.

Å inkludere eller integrere elever med nedsatt funksjonsevne i vanlig undervisningsprogram, i motsetning til spesialundervisning, er også predikerende for sannsynligheten for å ta høyere utdanning etter videregående skole. Baer et al. (2003) finner at det å la elever delta i vanlig undervisning, kan ha en stor effekt på sannsynligheten for at elevene tar høyere utdanning. Baer et al. (2011) finner også at deltakelse i vanlig undervisning hadde en stor effekt. Wagner, Newman og Javitz (2014) finner at deltakelse i vanlig undervisning kan ha en moderat effekt på sannsynligheten for både å fullføre videregående skole og ta høyere utdanning etter videregående skole. Blackborky et al. (1993) finner at andelen eleven deltar i vanlig undervisningsprogram, i motsetning til spesialundervisning, kan ha en liten effekt på sannsynligheten for leve et selvstendig liv og å ta høyere utdanning etter videregående skole.

Karriereveiledning og overgangsprogram er også predikerende for sannsynlighetene for å ta høyere utdanning etter videregående skole. Benz et al. (1997) finner at deltakelse på overgangsprogrammer med fokus på utvikling av karrierebevissthet har en liten effekt på sannsynligheten for å ta høyere utdanning etter videregående skole. Benz et al. (2000) finner at deltakelse på overgangsprogrammer hvor minst fire eller flere overgangsmål ble nådd, kan ha en moderat effekt på sannsynligheten for å ta høyere utdanning etter videregående skole. I tilknytning til overgangsprogram, finnes også de fire siste predikatorene for gjennomgangen, altså syttende, attende, nittende og tjuende. Halpern et al. (1995) finner at *overgangsplanlegging* gjennom det siste året på videregående skole kan ha en moderat til stor effekt på sannsynligheten for å ta høyere utdanning etter videregående skole. Repetto et al. (2002) finner ulike *kjennetegn ved overgangsstøtte* som kan ha en liten til moderat effekt på sannsynligheten for å ta høyere utdanning etter videregående skole. Dette inkluderer karaktertrekk som blant annet henvisning til overgangstjenester, veiledning og rådgivning, informasjon til foreldre, fritid, bosituasjon, lærerens ressurser, finansiell og medisinsk situasjon. Studien fant også ulike *kjennetegn ved overgangsprogram* som kan ha en moderat

effekt på sannsynligheten for å ta høyere utdanning etter videregående skole. Dette inkluderer karaktertrekk som livsferdigheter, yrkesopplæring, coaching, oppfølgingstjenester, entreprenørskap, utviklingstrening, utdanning, arbeidserfaring og samfunnsrelatert trening. Til slutt fant de at det å få *støtte fra ulike overgangstjenester* kan ha en moderat effekt på sannsynligheten for å ta høyere utdanning etter videregående skole (Repetto, et al. 2002).

Familiens forventninger er også predikerende for sannsynligheten for å ta høyere utdanning etter videregående skole. Foreldres forventning kan ha en stor effekt på sannsynligheten for å ta høyere utdanning (Doren, Gau og Lindstrom 2012, Papay og Bambara 2014). Doren, Gau og Lindstrom (2012) finner at foreldres forventninger har en stor effekt på hvorvidt eleven fullfører videregående. Wagner, Newman og Javitz (2014) finner at foreldrenes forventninger til uteksaminering fra videregående skole har en moderat effekt på om eleven fullfører videregående utdanning og får vitnemål. Effekten var stor hvis foreldrene i tillegg hadde forventninger om at eleven skulle fullføre høyere utdanningen. Studien fant også at det å involvere familien kan ha en moderat effekt på sannsynligheten for å ta høyere utdanning

Helt til slutt ønsker jeg å trekke inn noen andre aspekter. Baer et al. (2011) finner at elever med alvorlig nedsatt funksjonsevne, generelt er mindre sysselsatt og deltakende i høyere utdanning, enn de med svakere former for funksjonsnedsettelse. Det er også ønskelig å presentere funn fra to kvalitative studier som ikke kan kategoriseres med en definert effekt, da resultatene likevel er interessante. Lindstrom et al. (2011) finner at utfallet etter videregående skole kan være påvirket av tre ulike faktorer: (1) arbeidserfaring, (2) overgangstjenester og (3) støtte og forventninger fra familie. I tillegg fant de at deltakelse i videre utdanning, jevnlig arbeidserfaring og personlige ferdigheter bidrar til karriereutvikling. Lindstrom et al. (2012) finner fem ulike barrierer for jenter/kvinner med nedsatt funksjonsevne, med tilhørende muligheter for å forbedre situasjonen. Barrierene omfattet blant annet (1) lite eksponering for karrieremuligheter, (2) få kvinnelige rollemodeller, (3) føler seg usynlig i forbindelse med at ingen legger merke til at de sliter, (4) begrenset med karriere- og overgangstjenester og (5) lite bevissthet rundt hva deres nedsatte funksjonsevne innebærer. Mulighetene og anbefalingene omfatter blant annet (1) tilby samfunnsferinger, (2) eksponer dem for flere kvinnelige rollemodeller, (3) gi jenter en "stemme", (4) gi dem mer informasjon om muligheter etter videregående skole og (5) lær dem mer om hva deres funksjonshemming innebærer (Lindstrom, Harwick, et al. 2012). Selv om denne studien kun fokuserte på jenter/kvinner, så kan noen av funnene være relevante for begge kjønn.

3.4 Samlet oversikt over resultatene

Tabell 4 oppsummerer og presenterer viktige predikatorer og dens effekt på utfallet som er funnet i de ulike studiene. Resultatene er først og fremst sortert etter antall funn som er gjort tilknyttet predikatoren, og videre etter effekten fra stor til liten.

Predikatorer	Effekt	Utfall	Referanse
Arbeidserfaring	Stor	Jobb/Utdanning	(Bullis, et al. 1995)
	Stor	Jobb	(Carter, Austin og Trainor 2011)
	Stor	Jobb	(Simonsen og Neubert 2012)
	Stor	Jobb	(Wagner, Newman og Javitz 2014)
	Stor	Jobb	(Wehman, et al. 2015)
	Moderat	Jobb	(Baer, Flexer, et al. 2003)
	Moderat	Selvstendighet	(Bullis, et al. 1995)
	Liten	Jobb/Utdanning	(Benz, Lindstrom og Yovanoff 2000)
	Liten	Jobb	(Benz, Yovanoff og Doren 1997)
	Liten	Jobb	(Doren og Benz 1998)
Liten	Utdanning	(Papay og Bambara 2014)	
Familiens involvering/ forventninger	Stor	Jobb/Utdanning	(Doren, Gau og Lindstrom 2012)
	Stor	Jobb/Utdanning	(Papay og Bambara 2014)
	Stor	Jobb	(Wehman, et al. 2015)
	Moderat	Jobb	(Carter, Austin og Trainor 2011)
	Moderat	Jobb	(Simonsen og Neubert 2012)
Inkludert i vanlig undervisningsprogram	Stor	Utdanning	(Baer, Flexer, et al. 2003)
	Stor	Utdanning	(Baer, Daviso, et al. 2011)
	Moderat	Utdanning	(Wagner, Newman og Javitz 2014)
	Moderat	Jobb	(White og Weiner 2004)
	Liten	Jobb/Utdanning/ Selvstendighet	(Blackorby, Hancock og Siegel 1993)
Ferdigheter tilknyttet det å kunne leve et selvstendig liv	Stor	Jobb	(Roessler, Brodin og Johnson 1990)
	Stor	Utdanning	(Papay og Bambara 2014)

	Moderat	Jobb/Utdanning	(Blackorby, Hancock og Siegel 1993)
	Moderat	Selvstendighet	(Roessler, Brodin og Johnson 1990)
Karriereveiledning / karriereforberedende råd	Stor	Jobb	(Roessler, Brodin og Johnson 1990)
	Moderat	Selvstendighet	(Roessler, Brodin og Johnson 1990)
Samfunnsbasert kurs, opplæring og instruksjoner	Moderat/Stor	Utdanning	(Halpern, et al. 1995)
	Moderat	Jobb	(White og Weiner 2004)
Sosiale ferdigheter	Moderat	Jobb	(Benz, Yovanoff og Doren 1997)
	Moderat	Jobb/Selvstendighet	(Roessler, Brodin og Johnson 1990)
Fullføre internship	Liten/Stor	Jobb	(Luecking og Fabian 2000)
	Liten	Jobb	(Fabian, Lent og Willis 1998)
Psykisk selvbestemmelse, selvrealisering og selvregulering	Stor	Jobb	(Wehmeyer og Schwartz 1997)
Opplevd tilfredsstillelse av opplæring og instruksjoner	Stor	Utdanning	(Halpern, et al. 1995)
Høye grunnleggende funksjonelle ferdigheter	Stor	Utdanning	(Halpern, et al. 1995)
Oppnåelse av overgangsmål	Moderat	Jobb/Utdanning	(Benz, Lindstrom og Yovanoff 2000)
Overgangsplanlegging	Moderat	Utdanning	(Halpern, et al. 1995)
Bruk av nettverk i jobbsøkerprosessen	Moderat	Jobb	(Doren og Benz 1998)
Yrkesopplæring	Moderat	Jobb	(Baer, Flexer, et al. 2003)
Generelle kjennetegn ved overgangsprogram	Moderat	Utdanning	(Repetto, et al. 2002)
Generelle kjennetegn ved overgangstjenester	Moderat	Utdanning	(Repetto, et al. 2002)
Generelle kjennetegn ved overgangsstøtte	Liten/Moderat	Utdanning	(Repetto, et al. 2002)
Jobbsøkningsferdigheter	Liten	Jobb	(Benz, Yovanoff og Doren 1997)
Karrierebevissthet	Liten	Jobb/Utdanning	(Benz, Yovanoff og Doren 1997)

Tabell 4: Predikatorer som påvirker utfallet.

4.0 Tolkning av funn og oppsummering

4.1 Diskusjon

Jeg utformet to forskningsspørsmål som rettet fokus mot hva som burde inngå i skolens karriereveiledningstilbud for å øke sannsynligheten for at elever med nedsatt funksjonsevne (1) får jobb eller (2) tar høyere utdanning etter 13 års skolegang. Funnene fra litteraturstudien viser at det er en rekke tiltak som kan inkluderes i karriereveiledningstilbudet for å potensielt oppnå positivt signifikant effekt på et eller flere av utfallene. Dette tilsier at skolene har mulighet til å påvirke utfallet, dersom de riktige tiltakene iverksettes i karriereveiledningen. Gjennomgangen viser derimot at effekten av noen tiltak er større eller mer dokumentert. Ettersom de fleste skoler har begrenset med ressurser – både tid og penger – så har man ikke anledning til å innføre alt av tiltak, og må følgelig prioritere. Ideelt ønsker man derfor å innføre tiltak som kan vise til gode resultater på tvers av studier. I tillegg er det være positivt hvis tiltaket har en effekt på mer enn ett utfall, f.eks. at tiltaket øker sannsynligheten for arbeid og høyere utdanning etter videregående skole. I den påfølgende diskusjonen vil det derfor være hensiktsmessig å først presentere tiltakene som har stor effekt på flere utfall på tvers av studier. Deretter presenteres tiltakene som har stor effekt på ett utfall på tvers av studier. Til slutt presenteres tiltak som har vist mindre effekter eller hvor det er få studier som har funnet en effekt. Denne strukturen passer i tillegg bedre med funnene i studiene som ofte ser på mer enn ett utfall, hvilket gjør det vanskelig å separere effekten tiltakene har på sannsynligheten for jobb og høyere utdanning.

En prediktor som har gode resultater på tvers av studier, er arbeidserfaring. Tabell 3 viser at arbeidserfaring har en signifikant effekt på sannsynligheten for å få jobb. Tre studier viser i tillegg en signifikant effekt på sannsynligheten for å ta høyere utdanning og én studie at arbeidserfaring har en moderat effekt på sannsynligheten for å leve selvstendig. Selv om effektstørrelsen varierer så viser likefult flere studier en signifikant sammenheng mellom dette og diverse utfall. Dette betyr at skoler kan føle seg trygge på at tiltak som fremmer arbeidserfaring hos elever med nedsatt funksjonsevne vil ha en positiv effekt, hvilket er den største fordelene med et slikt tiltak. Det er derimot noen ulemper med å introdusere slike tiltak. Først og fremst kan det å utvikle slike tiltak kreve en del ressurser fra skolene. Dette i form av både tid og penger, da skolen blant annet må utvikle og organisere programmer, få på plass avtaler med arbeidslivet, utvikle kompetanse og lignende. Ettersom man muligens må utvikle arbeidsfremmende programmer fra grunnen kan det også være usikkert hvorvidt tiltakene vil ha samme effekt som det tidligere studier viser. Det vil være vanskelig for skolen å forsikre seg

om at elevene faktisk får arbeidserfaring ved siden av studiet eller at dette er noe de ønsker. Videre må man avklare hvorvidt tiltakene skal foregå i løpet av skoletiden. Dette kan ha en negativ effekt på sannsynligheten for å ta høyere utdanning ettersom inkludering i vanlig undervisningsprogram har påvist signifikant effekt på sannsynligheten for å ta høyere utdanning. Det er dermed viktig å ikke ta elevene ut av vanlig undervisning i sammenheng med arbeidsfremmende programmer. Arbeidsfremmende tiltak kan dermed være kompliserte å innføre, men studier viser at effektene kan være gode. Man kan redusere ressursbruken ved å involvere foreldre og få dem til å oppfordre elevene til å skaffe seg jobb ved siden av studiet.

Familiens nivå av involvering og forventninger har vist seg å være en sterk prediktor for sannsynligheten til å både få jobb og ta høyere utdanning. Flere studier finner en stor eller moderat effekt på sannsynligheten for å få jobb og ta høyere utdanning. Det betyr at skolen kan være tryggere på at tiltaket kan ha en effekt, ettersom tidligere studier både viser en god effektstørrelse og at den er robust på tvers av flere studier. Dette tiltaket har noen ønskelige egenskaper. I første omgang kan man forvente at dette tiltaket ikke vil koste skolen mye ressurser i form av tid og penger. Dette betyr at ressursmangel ikke nødvendigvis vil være et hinder. Videre er tiltaket lett å innføre ettersom det ikke krever store endringer fra skolens side eller ny kompetansebygging. Dette kan også fostre samarbeid mellom familie og skole. Det er derimot noen utfordringer ved dette tiltaket. Ettersom tiltaket i stor grad avhenger av barnets familie vil skolen ha liten grad av kontroll på hvorvidt det gjennomføres eller hvordan det gjennomføres. Dette betyr at tiltaket muligens kan resultere i større forskjeller hvor noen elever får en god effekt, mens andre ikke får noen effekt. Likevel kan det være lurt å inkludere familien som et ledd i karriereveiledningen, ettersom ressursbruken vil være relativt liten og det kan kombineres med andre tiltak. For eksempel tiltak som har som formål å gi elevene arbeidserfaring.

Som nevnt tidligere kan det å være inkludert i vanlig undervisningsprogram ha en positiv effekt på diverse utfall. Tabell 3 viser at fire studier finner en signifikant effekt på sannsynligheten for å ta høyere utdanning, hvorav to viser en stor effekt. I tillegg viser to studier en moderat og liten effekt på sannsynligheten for å få jobb. Én studie viser også en liten effekt på selvstendighet. I likhet med familiens involvering krever tiltaket lite ressurser fra skolen. Dette betyr at skolen kan introdusere tiltaket uten å bruke mye ressurser, noe som kan gi skolen mer kapasitet til å innføre flere tiltak. Et interessant punkt å trekke frem med dette tiltaket, er at det understreker viktigheten av at andre tiltak ikke resulterer i at elevene trekkes ut av vanlig

undervisning. I stedet for å se på dette som et tiltak som kan introduseres i karriereveiledningen, kan funnene i disse studiene heller brukes som en advarsel når man organiserer andre tiltak, nemlig at det er viktig at disse tiltakene ikke går utover vanlig undervisning.

Tabell 3 viser at ferdigheter knyttet til det å leve selvstendig er positivt korrelert med sannsynligheten for å ta høyere utdanning, være i arbeid og selvstendighet. Det kan derfor være hensiktsmessig å hjelpe elever med nedsatt funksjonsevne å utvikle disse ferdighetene. Dette vil kreve ressurser fra skolen, men det er også mulig å samarbeide med foreldre og dermed redusere ressursbruken. Carter, Austin og Trainor (2011) viser at mer ansvar for blant annet husarbeid har en moderat effekt på sannsynligheten for arbeid. I dette tilfellet må ressursbruken vurderes opp mot forventet effekt. Hvis ressursbruken av et slikt tiltak er lik ressursbruken av tiltak som har påvist bedre effekt, vil det muligens være nødvendig å prioritere.

De resterende tiltakene har enten vært påvist i få studier eller med liten effekt. Av den grunn kan man argumentere for at dette er tiltak som må nedprioriteres dersom man har begrenset med ressurser. Flere av tiltakene presentert i disse studiene kan anses som mer spesifikke tiltak, som faller under de større ovennevnte tiltakene. Tiltak som å fullføre et internship, utvikling av jobbsøkningsferdigheter og bruk av nettverk i jobbsøkerprosesser kan sees på som konkrete arbeidsfremmende tiltak, som diskutert over. Alle tiltakene viser signifikante positive effekter på sannsynligheten for å få jobb, og er dermed aktuelle å inkludere i karriereveiledningen. Tilsvarende kan deltakelse på samfunnsbaserte kurs, utvikling av sosiale ferdigheter og trening i psykisk selvbestemmelse, selvrealisering og selvregulering sees på som mer konkrete tiltak for å bli mer selvstendig, noe som er positivt korrelert med det å ta høyere utdanning og få jobb. Disse tiltakene er også i seg selv påvist å være signifikante prediktorer.

Til slutt har man spesifikke tiltak som ikke naturlig faller under en av de mer generelle ovennevnte tiltakene. Dette inkluderer overgangsprogrammer, overgangsplanlegging, arbeid med karrierebevissthet og yrkesopplæring. Disse tiltakene har vist mindre effekter eller vært testet i få studier. Det er derfor mer usikkert hvorvidt relaterte tiltak vil ha en positiv effekt. Karriereveiledningen av elever med nedsatt funksjonsevne burde derfor ikke alene baseres på disse tiltakene, men kan gjerne kombineres med andre tiltak.

Avslutningsvis vil jeg trekke frem og diskutere to aspekter som er viktige ved tolkningen av funnene og ved eventuell implementering av tiltakene som er diskutert ovenfor. Dette er

generaliserbarheten til funnene og *endogenitet*. Førstnevnte referer til hvorvidt funnene fra en studie eller situasjon er relevant for en annen situasjon (APA). I dette tilfelle er de fleste studier utført på amerikansk data. Ettersom Norge og USA er ulike land, er det nødvendig å vurdere hvorvidt funnene kan anvendes i diskusjonen om hvilke tiltak som burde innføres i karriereveiledningstilbudet i Norge. Det er vanskelig å bedømme eller forutse med stor sikkerhet hvilke av tiltakene som er mindre egnet for Norge. Av den grunn kan det være nødvendig å teste diverse tiltak for å se om resultatene er lovende. Likevel kan det å teste tiltak som har vært suksessfulle i andre land potensielt være en god strategi.

Endogenitet betyr at man har noe som er korrelert med både den avhengige og uavhengige variabelen (UCL 2008). I studiene som er inkludert i litteraturgjennomgangen vil det være henholdsvis utfallet og faktorene. Av hensyn til dette problemet inkluderer de fleste studiene flere kontrollvariabler eller har kontrollutvalg. Likefult er det vanskelig å kontrollere for alt av faktorer, samt at noen aspekter er vanskelig å måle. For eksempel viser flere studier at elevene som har hatt deltidsjobb ved siden av skolen, har større sannsynlighet for å få jobb eller ta høyere utdanning ved fullført videregående utdanning. Det er dog vanskelig å si med sikkerhet om den økte sannsynligheten skyldes at de hadde deltidsjobb eller om det er en annen uobservert faktor som driver begge variablene. Det kan eksempelvis være slik at elever som har deltidsjobb ved siden av studiet er mer drevet eller initiativrike, og at denne drivkraften gjør at de jobber hardere for å få jobb etter videregående. Endogenitet er vanskelig å bedømme og identifisere. At artiklene er publisert i anerkjente internasjonale tidsskrift betyr at dette problemet mest sannsynlig har blitt vurdert. Likevel må man vurdere hvorvidt eventuelle gode resultater fra nye tiltak stammer fra tiltakene i seg selv eller skyldes andre faktorer. Dette kan gjøres ved å introdusere tiltakene på en måte som gjør det mulig å kontrollere for endogenitet og være klar over kilder til endogenitet. For eksempel vil frivillige tiltak være mer utsatt for endogenitet enn obligatoriske tiltak, hvor selvseleksjon ikke er mulig.

4.2 Oppsummering

Problemstillingen som er undersøkt nærmere i denne oppgaven handler om hvordan karriereveiledning kan bidra til at elever med nedsatt funksjonsevne får jobb eller tar høyere utdanning etter fullført videregående skole. Hensikten med oppgaven var å kartlegge hvilke faktorer og tiltak som er gode predikatorer for å oppnå dette. En gjennomgang av relevant litteratur avdekker flere faktorer og tiltak som har en positiv signifikant effekt på

sannsynligheten for at elever med nedsatt funksjonsevne får jobb eller tar høyere utdanning etter videregående. Av disse er det å ha *jobb ved siden av utdanningsløpet og tilstrekkelig involvering og forventninger fra familie* de to beste predikatorene for suksess etter videregående. Tiltak som fremmer førstnevnte kan kreve betydelig med ressurser fra skolene. I motsetning krever ikke sistnevnte mye ressurser fra skolene, men det overfører ansvar til foreldre, og skolene har dermed mindre kontroll på tiltakene. Når man skal vurdere tiltak er det nødvendig å vurdere hvorvidt funnene fra studiene er generaliserbare til Norge og hvorvidt tiltakene leder til forbedringer eller om det er en annen variabel som driver begge. I den sammenheng kan det være relevant å gradvis introdusere tiltak, og kontinuerlig vurdere hvorvidt resultatene er som forventet.

5.0 Avsluttende ord

5.1 Til ettertanke

I Norge har vi stort fokus på å inkludere mennesker med nedsatt funksjonsevne i samfunnet. Internasjonal forskning viser at tiltak som for eksempel arbeidstrening i ordinære virksomheter har større effekt enn opplæring i skjermet virksomhet (Haslie 2019). Dette støtter også opp under funnene jeg har gjennomgått i denne bacheloroppgaven. *Supported employment* er blant annet en tilnærming til arbeidsinkludering som praktiseres i Norge. Dette er en metode som er tilpasset personer med omfattende og sammensatte støttebehov (NAKU 2019). Nyere forskning viser at skoler i Norge har uttalt ønske om å bruke ordinære bedrifter i opplæring av elever og at de ønsker å samarbeide med NAV, men at de gjerne ikke gjør det. Wangen (2019) beskriver det som vanskelig å forstå hva som er skolens barrierer når det kommer til å samarbeide med det ordinære arbeidslivet. I tillegg skildrer hun utfordringer når det kommer til skolens samarbeid med NAV, da de som oftest blir koblet på etter eleven har fylt 16-18 år og har blitt registrert som uføretrygdet. Det er viktig å gjennomføre effektive og relevante tiltak allerede i skolealder, slik at vi kan prøve å ruste elever med nedsatt funksjonsevne for et selvstendig liv med en ordinær jobb. Dette er for å jobbe forbyggende, og anerkjenne og ta tak i problemer og utfordringer før de oppstår. Tiltakene som er gjennomgått i denne oppgaven er rettet mot elever på videregående skole, men de kan også regnes som relevante for alle mennesker, både med og uten nedsatt funksjonsevne.

Tiltakene kan kreve en del ressurser, noe som kan føre til at noen kan bli skeptiske til stor bruk av ressurser rettet mot enkeltmennesker. Likevel burde man anerkjenne at det å få alle mennesker ut i ordinær jobb er et viktig samfunnsoppdrag. Om personer med nedsatt funksjonsevne mottar lønn for egen arbeidsinnsats, istedenfor for eksempel uføretrygd, støtte til bolig og andre stønader, så kan dette utgjøre en stor samfunnsgevinst. I tillegg vil personene selv kunne oppleve mestringsfølelse av det å være i jobb og kunne leve et selvstendig liv, noe som har stor betydning for enkeltmenneskets psykiske helse (Haslie 2019).

5.2 Kritikk, mangler og forslag til videre forskning

Selv om jeg har inkludert forskningsstudier av høy kvalitet, så ønsker jeg likevel å påpeke noen svakheter med oppgaven, samt tilhørende forslag til forbedring eller videre forskning. For det første skulle jeg ønske at jeg hadde nok tid og større ordgrense til å se nærmere på prediktorer som har negativ eller ingen effekt på sannsynligheten for å få jobb eller ta høyere utdanning etter videregående skole. Det er viktig å passe på at aspekter ved karriereveiledning som kan ha negativ virkning eller ingen virkning i det hele tatt, ikke praktiseres i Norge. I tillegg kan de samme tiltakene som er gjennomgått i denne oppgaven ha påvist negativ effekt i andre studier. Dette kan så tvil om nytten av de respektive tiltakene. Praktisering av feil karriereveiledning kan føre til sløsing av ressurser, og i verste fall virke mot sin hensikt. I forbindelse med dette kan det også være en fordel å vurdere effekten av tiltak opp mot ressursbruken, slik at vi får en fin balanse i ønsket effekt og tilgang til ressurser. I tillegg kan det være en fordel å ha mer fokus på faktorer som modererer effekten av tiltak, slik at vi ikke praktiserer tiltak som passer dårlig for spesifikke funksjonshemninger.

I sammenheng med det jeg nettopp har gjennomgått, kan et alternativt være å utføre en metaanalyse for å sammenstille effektstørrelsene. Dette ville gjort at det er mulig å konkludere med større sikkerhet hvilke tiltak som er effektive og hvilke faktorer som spiller en større rolle. En slik studie vil være omfattende og blant annet kreve at man har en felles måleenhet for effektstørrelsene, konverterer til gitt måleenhet, vektet studiene på en passende måte, tar i betraktning publikasjons-bias og vurderer hvilke studier som kan inkluderes sammen (Borenstein, et al. 2011). Dette er svært utfordrende å få til i omfanget av en bacheloroppgave, og vil derfor være et forslag til videre forskning.

For det andre, finner man en rekke studier innenfor temaet som er gjennomført i USA, men dessverre lite i andre land. Majoriteten av studiene som er inkludert i oppgaven er tilknyttet ulike byer eller delstater i USA, noe som kan gjøre at resultatene kan bli mindre relevant for Norge. Hvis tiltakene som er presentert i oppgaven praktiseres i Norge, kan det være høyst aktuelt med studier som vurderer effekten av tiltakene i Norge. Videre ville det vært interessant å gjennomføre studier hvor avhengig variabel ikke er binær, men en kontinuerlig variabel. Dette er interessant ettersom vi ikke bare får informasjon om utfallet, men også om lønn, status, og andre relevante aspekter. Tilsvarende kan det være interessant å se hvilke type høyere utdannelser de tar og hvilke jobb de får.

Avslutningsvis vil jeg nevne at planen egentlig var å gjennomføre en eksplorativ statistisk undersøkelse om karriereveiledningspraksis i Norge. Det var dessverre ikke gjennomførbart grunnet mangel på tid og begrensninger i antall ord. Dette er verken kritikk eller en nødvendig mangel for oppgaven, men det hadde vært interessant å undersøke om noen av predikatorene jeg har funnet i denne oppgaven blir praktisert ved norske videregående skoler. Jeg legger derfor dette med som forslag til videre forskning.

6.0 Bibliografi

- Alberto, P. A., D. F. Cihak, og R. I. Gama. 2005. «Use of static picture prompts versus video modeling during simulation instruction.» *Research in Developmental Disabilities*, 327-339.
- Algozzine, B., D. Browder, M. Karvonen, D. W. Test, og W. M. Wood. 2001. «Effects of interventions to promote the self-determination for individuals with disabilities.» *Review of Educational Research*, 219–277.
- Alwell, M., og B. Cobb. 2006b. «A systematic review of the effects of curricular interventions and the acquisition of functional life skills by youth with disabilities.» *NSTTAC*. Funnet April 22, 2020.
http://www.nsttac.org/pdf/social_communications_skills_full_text.pdf.
- . 2007. «Social/communicative interventions and transition outcomes for youth with disabilities: A systematic review.» *NSTTAC*. Funnet April 22, 2020.
http://www.nsttac.org/pdf/social_communications_skills_full_text.pdf.

- APA. u.d. *American Psychological Association*. <https://dictionary.apa.org/endogenous-variable>.
- Baer, R. M., A. W. Daviso, R. W. Flexer, R. M. Queen, og R. S. Meindl. 2011. «Students With Intellectual Disabilities: Predictors of Transition Outcomes.» *Career Development for Exceptional Individuals*, 132-141.
- Baer, R. M., R. W. Flexer, S. Beck, N. Amstutz, L. Hoffman, J. Brothers, D. Stelzer, og C. Zechman. 2003. «A collaborative followup study on transition service utilization and post-school outcomes.» *Career Development for Exceptional Individuals*, 7-25.
- Bates, P. E., T. Cuvo, C. A. Miner, og C. A. Korabek. 2001. «A simulated and community-based instruction involving persons with mild and moderate mental retardation.» *Research in Developmental Disabilities*, 95-115.
- Benz, M. R., L. Lindstrom, og P. Yovanoff. 2000. «Improving graduation and employment outcomes of students with disabilities: Predictive factors and student perspectives.» *Exceptional Children*, 509-541.
- Benz, M. R., P. Yovanoff, og B. Doren. 1997. «School-to-work components that predict postschool success for students with and without disabilities.» *Exceptional Children*, 151-165.
- Blackorby, J., G. R. Hancock, og S. Siegel. 1993. «Human capital and structural explanations of post-school success for youth with disabilities: A latent variable exploration of the national longitudinal transition study.» *Special Education SIG*. Atlanta: SRI International. 1-45.
- Boone, R. 1992. «Involving culturally diverse parents in transition planning.» *Career Development for Exceptional Individuals*, 205-221.
- Borenstein, Michael, Larry V Hedges, Julian P Higgins, og Hannah R Rothstein. 2011. *Introduction to Meta-Analysis*. Wiley.
- Bufdir. 2019. *Hva er nedsatt funksjonsevne?* 9 September. Funnet April 15, 2020. https://bufdir.no/Nedsatt_funksjonsevne/Hva_er_nedsatt_funksjonsevne/Hva_er_nedsatt_funksjonsevne/.
- Bullis, M., C. Davis, B. Bull, og B. Johnson. 1995. «Transition achievement among young adults with deafness: What variables relate to success?» *Rehabilitation Counseling Bulletin*, 130-150.
- Carter, E. W., D. Austin, og A. A. Trainor. 2011. «Predictors of Postschool Employment Outcomes for Young Adults with Severe Disabilities.» *Journal of Disability Policy Studies* 21 (1): 50-63.

- Cihak, D. F., P. A. Alberto, K. B. Kessler, og T. A. Taber. 2004. «An investigation of instructional scheduling arrangements for community-based instruction.» *Research in Developmental Disabilities: A Multidisciplinary Journal*, 67-88.
- Clement-Heist, K., S. Siegel, og R. Gaylord-Ross. 1992. «Simulated and in situ vocational social skills training for youths with learning disabilities.» *Exceptional Children*, 336-345.
- Dahlum, S. 2015. *Forskningsmetode*. Funnet april 25, 2020. <https://snl.no/forskningsmetode>.
- Doren, B., J. M. Gau, og L. E. Lindstrom. 2012. «The Relationship between Parent Expectations and Postschool Outcomes of Adolescents with Disabilities.» *Exceptional Children* 79 (1): 7-23.
- Doren, B., og M. R. Benz. 1998. «Employment inequality revisited: Predictors of better employment outcomes for young women with disabilities in transition.» *Journal of special education*, 425-442.
- Fabian, E., R. Lent, og S. Willis. 1998. «Predicting work transition outcomes for students with disabilities: Implications for counselors.» *Journal of Counseling and Development*, 311-316.
- Finansdepartementet. 2019. *Utdanning gir muligheter for alle*. 1 Mars. Funnet Mai 15, 2020. https://www.regjeringen.no/no/tema/okonomi-og-budsjett/norsk_okonomi/muligheter-for-alle/utdanning-gir-muligheter-for-alle/id2630944/.
- Forsberg, C., og Y. Wengström. 2013. *Att göra systematiska litteraturstudier*. Stockholm: Natur och Kultur.
- Grønmo, S. 2020a. *Kvalitativ metode*. Funnet April 25, 2020. https://snl.no/kvalitativ_metode.
- . 2020b. *Kvantitativ metode*. Funnet April 25, 2020. https://snl.no/kvantitativ_metode.
- Halpern, A. S., P. Yovanoff, B. Doren, og M. R. Benz. 1995. «Predicting participation in postsecondary education for school leavers with disabilities.» *Exceptional Children*, 151-164.
- Hammer, M. R. 2004. «Using the self-advocacy strategy to increase student participation in IEP conferences.» *Intervention in School & Clinic*, 295-300.
- Haslie, N. A. 2019. *Vi kan få flere personer med utviklingshemming i jobb*. November. Funnet Mai 15, 2020. <https://forskning.no/arbeid-oslomet-partner/vi-kan-fa-flere-personer-med-utviklingshemming-i-jobb/1586318>.
- Heller, K. W., M. H. Allgood, S. P. Ware, og M. D. Castelle. 1996. «Use of dual communication boards at vocational sites by students who are deaf-blind.» *Re:View*, 180-191.

- Jacobsen, D. I. 2015. *Hvordan gjennomføre undersøkelser?* Oslo: Cappelen Damm akademisk.
- Jesson, J., L. Matheson, og F. M. Lacey. 2011. *Doing your literature review: Traditional and systematic techniques.* London: Sage.
- Johannessen, E., E. Kokkersvold, og L. Vedeler. 2010. *Rådgivning. Tradisjoner, teoretiske perspektiver og praksis.* Oslo: Gyldendal Akademisk.
- Karriereveiledningsutvalget. 2015. *Karriereveiledning i en digital verden.* Delrapport, Kunnskapsdepartementet.
- Krumboltz, J. D., A. M. Mitchell, og G. B. Jones. 1976. «A social learning theory of career selection.» *The Counseling Psychologist*, 71-81.
- Kulturdepartementet. 2020. «Et samfunn for alle – Likestilling, demokrati og menneskerettigheter. Regjeringens handlingsplan for likestilling av personer med funksjonsnedsettelse 2020–2025.» Handlingsplan. Funnet 2020.
<https://www.regjeringen.no/no/aktuelt/lanserer-handlingsplan-for-likestilling-av-personer-med-funksjonsnedsettelse/id2680813/>.
- Lancaster, P. E., J. B. Schumaker, og D. D. Deshler. 2002. «The development and validation of an interactive hypermedia program for teaching a self-advocacy strategy to students with disabilities.» *Learning Disability Quarterly*, 277-302.
- Lancioni, G. E., og M. F. O'Reilly. 2002. «Teaching food preparation skills to people with intellectual disabilities: a literature overview.» *Journal of Applied Research in Intellectual Disabilities*, 236-253.
- Law, B., og A. G. Watts. 1977. «Schools, careers and community. A study of some approaches to careers education in schools.» *London: Church Information Office.*
- Lødding, B., og J. S. Borgen. 2008. *Karriereveiledning i overgangen mellom ungdomsskole og videregående opplæring.* Delrapport, Oslo: Norsk institutt for studier av innovasjon, forskning og utdanning.
- Lid, I. M. 2020. *Nedsatt funksjonsevne.* 5 Mars. Funnet April 20, 2020.
https://snl.no/nedsatt_funksjonsevne.
- Lindstrom, L., B. Doren, og J. Miesch. 2011. «Waging a Living: Career Development and Long-Term Employment Outcomes for Young Adults With Disabilities.» *Council for Exceptional Children*, 423-434.
- Lindstrom, L., R. M. Harwick, M. Poppen, og B. Doren. 2012. «Gender Gaps: Career Development for Young Women with Disabilities.» *Career Development and Transition for Exceptional Individuals* 35 (2): 108-117.

- Luecking, R. G., og E. S. Fabian. 2000. «Paid internships and employment success for youth in transition.» *Career Development for Exceptional Individuals*, 205-221.
- Machi, L. A., og B. T. McEvoy. 2012. *The Literature Review: Six Steps to Success*. California: Corwin Press.
- Mechling, L. C., og F. Ortega-Hurndon. 2007. «Computer-based video instruction to teach young adults with moderate intellectual disabilities to perform multiple step, job tasks in a generalized setting.» *Education and Training in Developmental Disabilities*, 24-37.
- NAKU. 2019. *Supported Employment*. November. Funnet 15 2020.
<https://naku.no/kunnskapsbanken/supported-employment>.
- Nelson, J. R., D. J. Smith, og J. M. Dodd. 1994. «The effects of learning strategy instruction on the completion of job applications by students with learning disabilities.» *Journal of Learning Disabilities*, 104-110.
- Papay, C. K., og L. M. Bambara. 2014. «Best Practices in Transition to Adult Life for Youth With Intellectual Disabilities.» *Career Development and Transition for Exceptional Individuals* 37 (3): 136-148.
- Ramm, J., og B. Otnes. 2013. *Personer med nedsatt funksjonsevne. Indikatorer for levekår og likestilling*. Oslo: Statistisk sentralbyrå.
- Repetto, J. B., K. W. Webb, C. W. Garvan, og T. Washington. 2002. «Connecting Student Outcomes with Transition Practices in Florida.» *Career Development for Exceptional Individuals*, 123–139.
- Roessler, R. T., D. E. Brolin, og J. M. Johnson. 1990. «Factors affecting employment success and quality of life: A one year follow-up of students in special education.» *Career Development for Exceptional Individuals*, 95-107.
- SCImago. u.d. *Journal Rank*. Funnet April 10, 2020.
<https://www.scimagojr.com/journalrank.php>.
- Simonsen, M. L., og D. A. Neubert. 2012. «Transitioning Youth With Intellectual and Other Developmental Disabilities: Predicting Community Employment Outcomes.» *Career Development and Transition for Exceptional Individuals* 36 (3): 188-198.
- Test, D. W., og M. Neale. 2004. «Using the self-advocacy strategy to increase middle graders' IEP participation.» *Journal of Behavioral Education*, 135-145.
- Tveiten, S. 2015. *Veiledning - mer enn ord*. Bergen: Fagbokforlaget.
- UCL. 2008. «Endogeneity.» University College London.

- Utdanningsdirektoratet. u.d. «Læreplanverket for Kunnskapsløftet i grunnskolen og i videregående opplæring.»
- Van Reusen, A. K., og C. Bos. 1994. «Facilitating student participation in individualized educational programs through motivational strategies and instruction.» *Exceptional Children*, 30-32.
- Wagner, M. M., L. A. Newman, og H. S. Javitz. 2014. «The Influence of Family Socioeconomics Status on the Post-High School Outcomes of Youth With Disabilities.» *Career Developments and Transition for Exceptional Individuals* 37 (1): 5-17.
- Wangen, G. 2019. *Veier mot målet - arbeidsinkludering for personer med utviklingshemming*. NAV FoU-prosjekt, Oslo: OsloMet - storbyuniversitetet.
- Wehman, P., A. P. Sima, J. Ketchum, M. D. West, F. Chan, og R. Luecking. 2015. «Predictors of Successful Transition from School to Employment for Youth with Disabilities.» *Journal of Occupational Rehabilitation* 25: 323-334.
- Wehmeyer, M. L., og M. Schwartz. 1997. «Self-determination and positive adult outcomes: A follow-up study of youth with mental retardation or learning disabilities.» *Exceptional Children*, 245-255.
- White, J., og J. S. Weiner. 2004. «Influence of least restrictive environment and community based training on integrated employment outcomes for transitioning students with severe disabilities.» *Journal of Vocational Rehabilitation*, 149-156.